

106年11月份 臺中市物價指數概況

壹、消費者物價指數變動提要分析

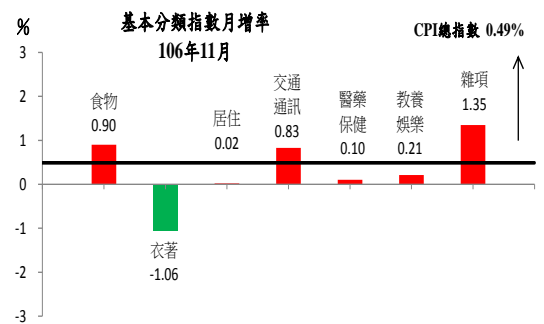
106年11月消費者物價指數(CPI)為107.02(基期：民國100年=100)，較上月上漲0.49%；較上年同月上漲0.74%。

一、較上月上漲0.49%：主因香菸菸稅提高、美容及衛生用品、理容服務費與家庭用品優惠減少，水果、肉類、非酒精性飲料及材料、油料費、燃氣與國內外旅遊團費價漲所致；惟保母費與家事服務費節後回穩，交通工具、旅館住宿費、冬季服飾及鞋類優惠增加，抵銷部分漲幅。

(一)按基本分類別分析(詳表1與表2)：

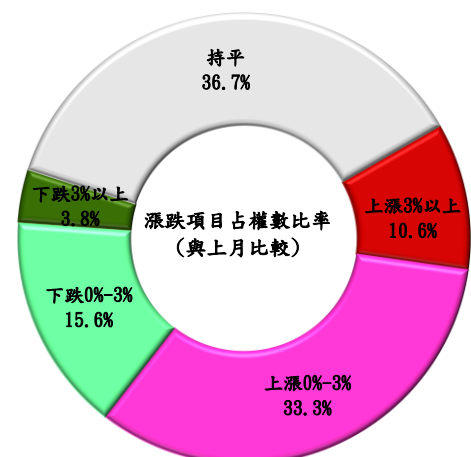
7大類指數中漲跌幅較顯著者說明如下：

- 1.雜項類上漲1.35%：主因香菸菸稅提高、美容及衛生用品與理容服務費優惠減少所致，惟保母費節後回穩，抵銷部分漲幅。
- 2.衣著類下跌1.06%：主因冬季服飾及鞋類優惠增加所致。
- 3.食物類上漲0.90%：主因水果、肉類與非酒精性飲料及材料價漲所致。
- 4.交通及通訊類上漲0.83%：主因油料費隨國際油價調漲所致，惟交通工具優惠增加，抵銷部分漲幅。
- 5.教養娛樂類上漲0.21%：主因國內外旅遊團費調漲所致，惟旅館住宿費優惠增加，抵銷部分漲幅。



(二)按漲跌分布情形分析(詳圖1)：

在370個項目群中，上漲項目占CPI權重43.9%；下跌項目占19.4%。其中漲幅較顯著者有香蕉、木瓜、櫻桃、火龍果與番石榴等；跌幅較顯著者有菠菜、芹菜、家事服務費、小黃瓜與柳丁等。

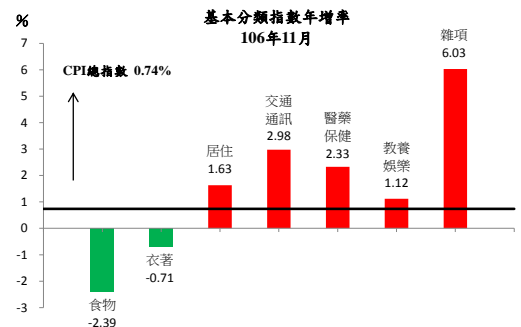


二、較上年同月上漲 0.74%：主因香菸菸稅提高，理容服務費、油料費、診所掛號費、門診基本部分負擔、房租、燃氣、國內外旅遊團費、肉類、水產品及外食費價漲所致；惟檳榔、蔬菜、水果、女人衣著價跌，抵銷部分漲幅。

(一)按基本分類別分析(詳表 1)：

7 大類指數中漲跌幅較顯著者說明如下：

1.雜項類上漲 6.03%：主因庫存舊菸陸續售完，新菸反映菸稅調漲及其他理容服務費(做臉、塑身等)提高，致香菸及理容服務費分別較上年同月上漲 28.63%與 3.21%，惟檳榔價格下跌 13.86%，抵銷部分漲幅。



2.交通及通訊類上漲 2.98%：主因油料費受國際原油價格走揚影響所致。

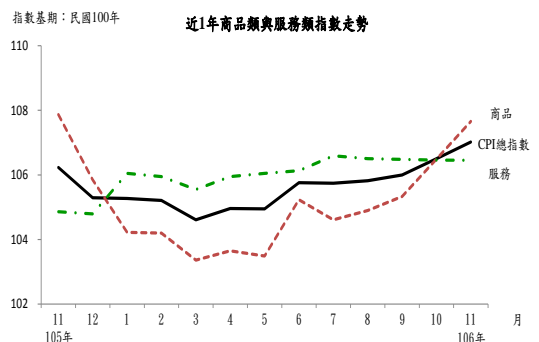
3.食物類下跌 2.39%：主因蔬菜、水果分別較上年同月下跌 22.49%及 11.95%，惟肉類、水產品及外食費分別上漲 3.75%、5.63%與 2.80%，抵銷部分跌幅。

4.醫藥保健類上漲 2.33%：主因自 4 月起推動分級醫療，門診基本部分負擔及診所掛號費調漲所致。

5.居住類上漲 1.63%：主因部分房租隨行情調漲及中油調整瓦斯價格，致房租與燃氣價格分別較上年同月上漲 0.98%及 20.16%所致。

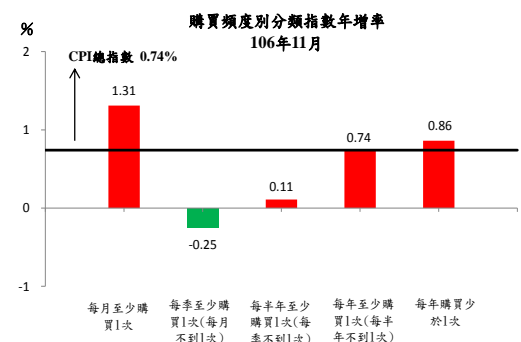
(二)按商品性質別分析(詳表 1)：

商品類指數為 107.66，較上年同月下跌 0.19%，其中非耐久性消費品下跌 0.30%最多。服務類指數為 106.45，較上年同月上漲 1.52%，其中醫療保健服務上漲 3.17%最多。



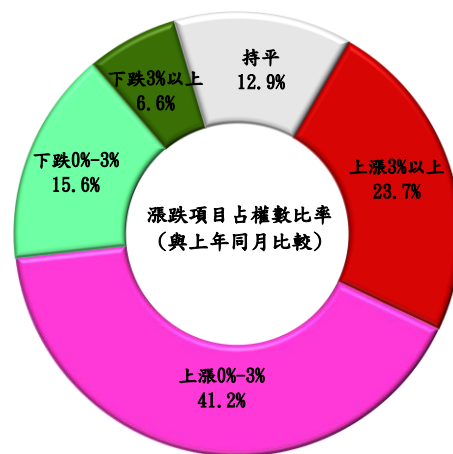
(三)按購買頻度別分析(詳表 1)：

按購買頻度別觀察「每月至少購買 1 次」、「每半年至少購買 1 次」、「每年至少購買 1 次」與「每年購買少於 1 次」分別上漲 1.31%、0.11%、0.74%與 0.86%；而「每季至少購買 1 次」則下跌 0.25%。

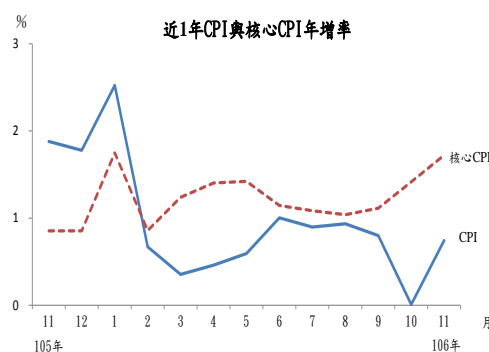


(四)按漲跌分布情形分析(詳圖 1)：

在 370 個項目群中，上漲項目占 CPI 權重 64.9%；下跌項目占 22.2%。其中漲幅較顯著者有郵資、香菸、蛤蜊、桶裝瓦斯與客運汽車票等；跌幅較顯著者有胡蘿蔔、香蕉、甘藍菜(高麗菜)、小番茄與絲瓜等。



三、本年 1 至 11 月本市 CPI 平均較上年同期上漲 0.81%；其中商品類上漲 0.12%，服務類上漲 1.36%，剔除蔬果能源之核心物價則上漲 1.30%。



貳、營造工程物價指數變動提要分析

106 年 11 月營造工程物價指數(CCI)為 103.04 (基期：民國 100 年= 100)，較上月上漲 0.25%，較上年同月上漲 2.87%。詳細變動情形如下(詳表 3、表 4)：

一、較上月上漲 0.25%：

(一)材料類指數上漲 0.40%：主因鋼筋、鑄鐵製品與電線電纜價漲，以致金屬製品類與機電設備類分別上漲 1.06%與 0.36%。

(二)勞務類指數本月與上月持平。

二、較上年同月上漲 2.87%：

(一)材料類指數上漲 4.52%：主因鋼筋、塑膠硬管(HDPE 管除外)及電線電纜價漲，以致金屬製品類、塑膠製品類及機電設備類分別上漲 17.44%、4.98%及 4.31%，惟預拌混凝土價跌以致水泥及其製品類下跌 4.60%，抵銷部分漲幅。

(二)勞務類指數上漲 0.20%：主因工資類及機具設備租金類分別上漲 0.18%及 0.25%所致。

參、發布概況

- 一、本處物價新聞稿透過網際網路系統(<http://www.dbas.taichung.gov.tw/>)同步發布。
- 二、106年12月份臺中市物價指數變動概況預計於107年1月5日下午4時發布。

肆、附件

- 圖1、臺中市消費者物價指數漲跌較顯著項目
- 表1、臺中市消費者物價指數變動分析表
- 表2、臺中市消費者物價指數近6個月變動概況表
- 表3、臺中市營造工程物價指數變動分析表
- 表4、臺中市營造工程物價指數近6個月變動概況表

圖1 臺中市消費者物價指數漲跌較顯著項目
106年11月

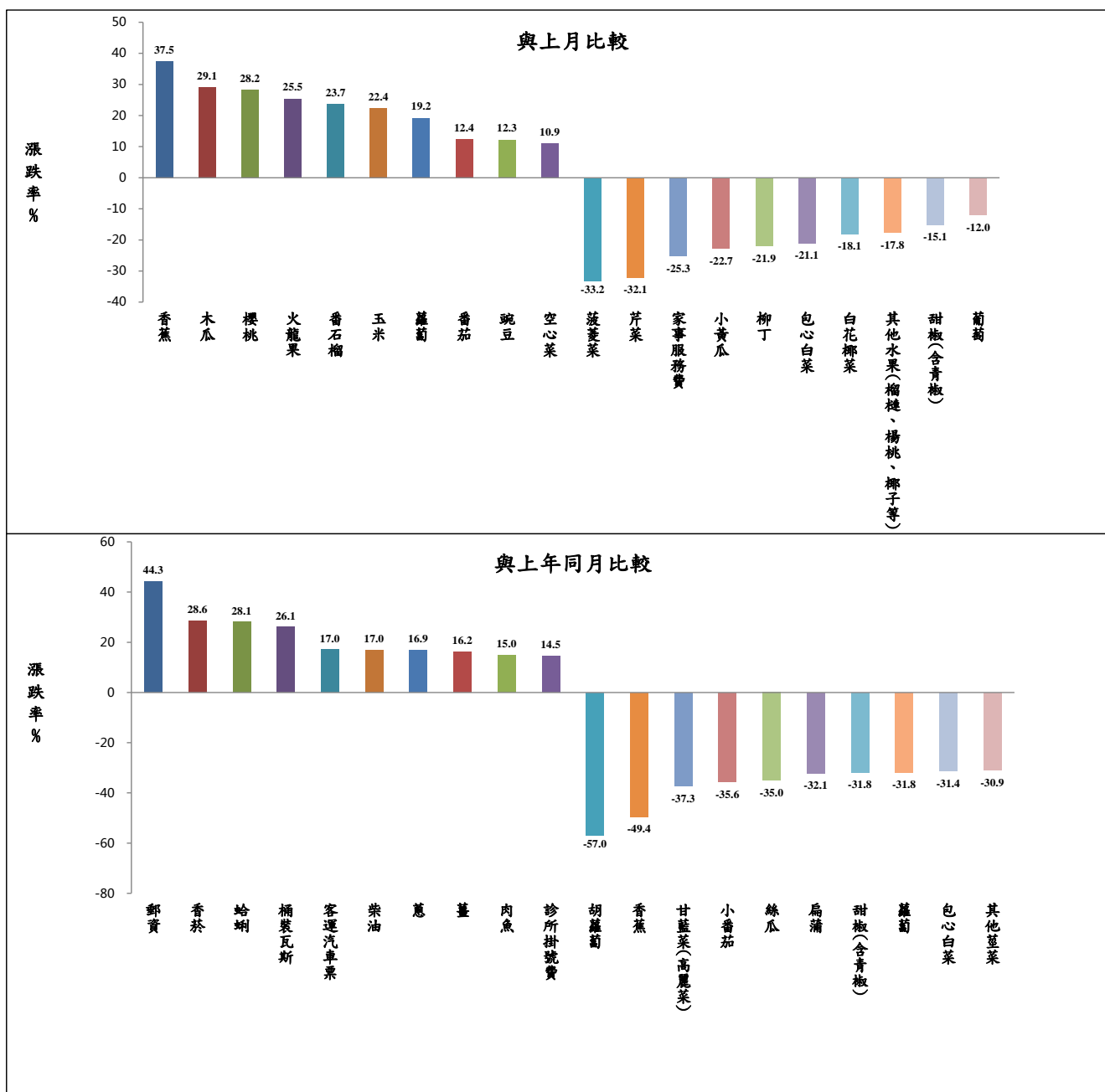


表 1 臺中市消費者物價指數變動分析表

106年11月

基期：民國100年=100

類別	權數 (%)	本月指數	與上月比較		與上年同月比較		本年前11月指數平均與上年同期比較			
			漲跌率 (%)	對總指數影響 (百分點)	漲跌率 (%)	對總指數影響 (百分點)	平均指數	漲跌率 (%)	對總指數影響 (百分點)	
總指數	1000.00	107.02	0.49	0.49	0.74	0.74	105.62	0.81	0.81	
基 本 分 類	食物類	265.19	119.85	0.90	0.27	-2.39	-0.74	117.12	-0.49	-0.15
	穀類及其製品	14.69	109.33	-0.16	0.00	1.50	0.02	108.49	0.55	0.01
	肉類	22.74	122.88	0.96	0.03	3.75	0.10	121.39	3.23	0.08
	肉類製品	2.85	122.20	2.72	0.01	4.98	0.02	118.92	3.08	0.01
	蛋類	1.99	95.78	-0.68	0.00	-10.63	-0.02	101.23	-9.28	-0.02
	水產品	17.38	126.10	0.29	0.01	5.63	0.11	125.43	4.79	0.09
	加工水產品	3.91	110.73	3.79	0.01	3.33	0.01	107.36	2.48	0.01
	蔬菜	20.41	170.16	-0.22	-0.01	-22.49	-0.95	140.83	-16.62	-0.55
	加工蔬菜	4.85	118.53	-1.41	-0.01	-1.67	-0.01	119.69	1.98	0.01
	水果	23.55	125.32	8.03	0.21	-11.95	-0.38	130.60	-3.16	-0.10
	乳類	11.25	111.34	-0.31	0.00	2.83	0.03	109.35	3.18	0.04
	非酒精性飲料及材料	9.55	106.73	1.66	0.02	0.72	0.01	105.42	0.51	0.00
	外食費	102.74	113.99	0.03	0.00	2.80	0.30	112.73	2.17	0.24
	其他食品	8.98	110.65	0.20	0.00	1.36	0.01	109.03	1.16	0.01
	衣著類	35.55	105.17	-1.06	-0.04	-0.71	-0.02	100.02	-1.18	-0.04
	成衣	27.21	108.86	-1.05	-0.03	-0.92	-0.03	101.84	-1.28	-0.03
	鞋類	6.87	92.01	-1.57	-0.01	-0.62	0.00	93.55	-1.24	-0.01
	居住類	259.58	104.63	0.02	0.00	1.63	0.41	104.35	1.08	0.28
	房租	169.76	108.69	0.02	0.00	0.98	0.17	108.28	1.14	0.20
	住宅維修費	13.53	108.27	0.11	0.00	2.78	0.04	106.35	1.05	0.01
	家庭用品	29.83	103.09	0.64	0.02	1.07	0.03	102.44	1.04	0.03
	家庭管理費用	6.75	102.00	-3.99	-0.03	0.00	0.00	103.32	1.58	0.01
	水電燃氣	39.71	87.86	0.25	0.01	5.56	0.17	88.72	0.72	0.02
	交通及通訊類	160.35	94.00	0.83	0.12	2.98	0.41	92.63	2.12	0.29
	交通設備	31.83	98.90	-0.63	-0.02	-0.22	-0.01	99.92	-0.20	-0.01
	油料費	45.79	86.24	3.79	0.14	12.51	0.42	80.78	9.41	0.31
	醫藥保健類	47.59	106.04	0.10	0.00	2.33	0.11	105.41	2.05	0.10
醫療費用	32.39	106.63	0.00	0.00	3.17	0.10	105.83	2.67	0.09	
教養娛樂類	163.52	101.40	0.21	0.03	1.12	0.17	101.94	1.14	0.18	
教養費用	95.02	98.83	0.02	0.00	0.22	0.02	98.64	0.15	0.01	
娛樂費用	68.50	104.99	0.46	0.03	2.32	0.15	106.55	2.44	0.16	
雜項類	68.22	110.54	1.35	0.09	6.03	0.40	106.84	2.28	0.16	
香菸及檳榔	12.47	143.10	4.68	0.08	26.66	0.35	122.74	6.43	0.09	
美容及衛生用品	19.08	101.18	1.69	0.03	0.02	0.00	100.94	0.86	0.02	
個人服務	6.12	101.85	-4.01	-0.02	0.73	0.00	104.85	2.15	0.01	
理容服務費	15.23	107.96	0.70	0.01	3.21	0.05	107.41	2.92	0.04	
商 品 性 質 分 類	商品類	444.16	107.66	1.10	0.49	-0.19	-0.09	104.83	0.12	0.05
	非耐久性消費品	304.32	111.05	1.66	0.52	-0.30	-0.09	107.53	0.22	0.07
	半耐久性消費品	59.87	103.20	-0.35	-0.02	-0.13	-0.01	99.88	-0.63	-0.04
	耐久性消費品	79.97	96.54	-0.16	-0.01	0.23	0.02	96.80	0.31	0.02
	服務類	555.84	106.45	-0.01	-0.01	1.52	0.83	106.20	1.36	0.76
	外食費	102.74	113.99	0.03	0.00	2.80	0.30	112.73	2.17	0.24
	居住服務	185.44	108.26	-0.12	-0.02	1.06	0.20	107.81	1.14	0.22
	交通及通訊服務	79.03	96.82	-0.02	0.00	0.16	0.01	96.79	0.09	0.01
	醫療保健服務	32.38	106.63	0.00	0.00	3.17	0.10	105.83	2.67	0.09
	教養娛樂服務	126.24	104.05	0.23	0.03	1.31	0.16	104.79	1.21	0.15
雜項服務	29.40	104.53	-0.49	-0.01	1.86	0.05	104.86	1.98	0.06	
購 買 頻 度 分 類 (不 含 設 算 租 金)	每月至少購買1次	275.45	112.05	1.68	0.47	1.31	0.37	108.11	1.30	0.36
	每季至少購買1次 (每月不到1次)	155.81	105.68	-0.04	-0.01	-0.25	-0.04	104.77	-0.34	-0.05
	每半年至少購買1次 (每季不到1次)	103.14	107.39	0.37	0.04	0.11	0.01	105.73	0.31	0.03
	每年至少購買1次 (每半年不到1次)	117.85	105.07	0.19	0.02	0.74	0.09	104.21	0.74	0.09
	每年購買少於1次	201.01	101.00	-0.29	-0.05	0.86	0.16	101.78	1.08	0.21
	特 殊 類	總指數(不含蔬菜水果)	956.04	105.14	0.30	0.28	2.24	2.07	104.18	1.55
總指數(不含蔬果及能源)	875.51	106.96	0.16	0.14	1.72	1.49	106.16	1.30	1.14	
總指數(不含設算租金)	853.26	106.75	0.57	0.48	0.70	0.59	105.19	0.76	0.64	

說明：由於受查者延誤或更正報價，本表所載資料於公布後3個月內均可能修正。

表 2 臺中市消費者物價指數近 6 個月變動概況表

106年11月

基期：民國100年=100

類別	本月指數	最近 6 個月與上月比較漲跌率 (%)					
		106/6	106/7	106/8	106/9	106/10	106/11
總指數	107.02	0.77	-0.02	0.08	0.17	0.47	0.49
一. 食物類	119.85	2.11	-0.53	0.30	0.17	0.89	0.90
1. 穀類及其製品	109.33	-0.39	0.16	-0.90	0.22	1.56	-0.16
2. 肉類	122.88	-0.10	-0.24	1.60	-0.61	-0.29	0.96
3. 肉類製品	122.20	1.19	0.53	-2.41	0.86	0.58	2.72
4. 蛋類	95.78	-4.55	-6.04	9.32	-5.41	0.58	-0.68
5. 水產品	126.10	-0.72	-1.79	0.27	0.32	0.91	0.29
6. 加工水產品	110.73	0.07	-0.01	-0.08	-0.20	-0.27	3.79
7. 蔬菜	170.16	31.71	3.91	4.61	-3.08	3.86	-0.22
8. 加工蔬菜	118.53	0.71	-0.42	-0.38	0.16	0.65	-1.41
9. 水果	125.32	-2.74	-6.93	-4.48	3.96	0.54	8.03
10. 加工水果	120.46	0.08	1.32	-0.21	-0.15	0.26	3.35
11. 乳類	111.34	0.78	0.05	0.41	0.41	0.25	-0.31
12. 食用油	101.00	-0.14	-0.25	-1.02	1.97	0.47	-0.38
13. 調味品	110.32	0.33	0.51	-0.62	-0.28	0.63	-0.59
14. 酒	101.01	-1.70	0.53	0.27	0.41	0.30	0.53
15. 非酒精性飲料及材料	106.73	-1.86	-1.44	0.73	-0.03	0.83	1.66
16. 調理食品	120.39	-0.40	0.10	-0.47	-0.45	-0.01	0.32
17. 外食費	113.99	0.05	-0.07	0.26	0.50	0.45	0.03
18. 其他食品	110.65	0.63	-1.34	-1.63	0.50	2.50	0.20
二. 衣著類	105.17	-1.23	-1.58	-2.43	-0.39	10.68	-1.06
1. 成衣	108.86	-1.45	-1.60	-2.81	-0.77	13.98	-1.05
2. 鞋類	92.01	-1.04	-1.86	-1.12	0.76	-0.35	-1.57
3. 衣著服務及配件	101.97	2.22	0.00	-1.41	1.10	2.00	0.89
三. 居住類	104.63	1.41	-0.01	0.24	0.32	-1.01	0.02
1. 房租	108.69	0.02	0.12	0.05	0.08	0.18	0.02
2. 住宅維修費	108.27	-0.01	0.01	0.00	2.31	0.03	0.11
3. 家庭用品	103.09	-0.04	-0.23	0.19	0.36	-0.30	0.64
4. 家庭管理費用	102.00	-3.33	0.00	0.00	0.00	4.16	-3.99
5. 水電燃氣	87.86	11.89	-0.40	1.37	0.70	-8.67	0.25
四. 交通及通訊類	94.00	-0.97	-0.05	0.48	0.54	0.80	0.83
1. 交通設備	98.90	-1.48	-1.30	-0.22	0.36	0.48	-0.63
2. 油料費	86.24	-2.59	0.29	2.23	2.71	2.78	3.79
3. 交通服務及維修零件	96.84	-0.03	0.29	-0.01	-0.37	0.00	-0.01
五. 醫藥保健類	106.04	0.27	0.08	0.09	0.02	-0.16	0.10
1. 醫療費用	106.63	0.00	0.07	0.00	0.00	0.13	0.00
2. 藥品及保健食品	106.53	0.88	0.19	0.42	-0.07	-1.07	0.33
3. 醫療保健器材	99.13	0.64	-0.08	-0.13	0.47	0.01	0.35
六. 教養娛樂類	101.40	0.08	1.29	-0.33	-0.66	-0.82	0.21
1. 教養費用	98.83	0.09	-0.06	-0.01	0.32	-0.06	0.02
2. 娛樂費用	104.99	0.06	3.04	-0.75	-1.90	-1.81	0.46
七. 雜項類	110.54	-0.66	-0.07	-0.22	1.17	2.24	1.35
1. 香菸及檳榔	143.10	-5.99	-1.00	1.45	3.82	13.16	4.68
2. 美容及衛生用品	101.18	-0.41	0.61	-0.18	-0.27	-1.93	1.69
3. 個人隨身用品	96.15	0.60	-0.04	0.02	0.45	-0.43	0.63
4. 個人服務	101.85	-1.71	0.00	0.00	0.00	4.18	-4.01
5. 理容服務費	107.96	3.74	0.00	-1.66	1.69	-1.49	0.70
6. 其他	102.84	0.05	-0.17	-0.55	0.38	0.25	0.00

說明：由於受查者延誤或更正報價，本表所載資料於公布後3個月內均可能修正。

表 3 臺中市營造工程物價指數變動分析表

106年11月

基期：民國100年=100

類別	權數 (%)	本月 指數	與上月比較		與上年同月比較		本年前11月指數平均與 上年同期比較		
			漲跌率 (%)	對總指 數影響 (百分點)	漲跌率 (%)	對總指 數影響 (百分點)	平均 指數	漲跌率 (%)	對總指 數影響 (百分點)
總指數	1000.00	103.04	0.25	0.25	2.87	2.87	101.95	1.48	1.48
材料類	657.32	98.19	0.40	0.25	4.52	2.78	96.56	2.27	1.40
水泥及其製品類	178.49	101.51	-0.04	-0.01	-4.60	-0.87	103.06	-7.57	-1.50
砂石及級配類	13.29	114.87	0.00	0.00	-0.89	-0.01	114.91	-2.37	-0.04
磚瓦瓷類	11.56	107.45	0.00	0.00	-3.65	-0.05	110.39	-2.75	-0.04
金屬製品類	226.95	89.34	1.06	0.21	17.44	3.04	84.28	14.89	2.50
木材及其製品類	21.14	102.58	0.42	0.01	4.03	0.08	99.90	-0.92	-0.02
塑膠製品類	21.92	113.82	-0.04	0.00	4.98	0.12	112.55	4.94	0.11
油漆塗裝類	7.06	107.55	0.00	0.00	0.56	0.00	107.06	0.10	0.00
機電設備類	106.68	98.11	0.36	0.04	4.31	0.42	96.71	3.11	0.30
瀝青及其製品類	29.53	106.34	0.00	0.00	0.00	0.00	106.34	-0.04	0.00
雜項類	40.70	105.96	0.11	0.00	1.26	0.05	106.27	2.10	0.09
勞務類	342.68	112.30	0.00	0.00	0.20	0.08	112.25	0.20	0.08
工資類	241.19	115.21	0.00	0.00	0.18	0.05	115.13	0.12	0.03
機具設備租金類	101.49	105.67	0.00	0.00	0.25	0.03	105.66	0.41	0.04

表 4 臺中市近 6 個月營造工程物價指數變動分析表(與上月比較)

106年11月

基期：民國100年=100

類別	本月指數	最近 6 個月與上月比較漲跌率 (%)					
		106/6	106/7	106/8	106/9	106/10	106/11
總指數	103.04	0.21	0.27	1.09	0.47	-0.19	0.25
材料類	98.19	0.35	0.42	1.77	0.75	-0.32	0.40
水泥及其製品類	101.51	0.00	-0.22	-0.36	-1.03	-0.08	-0.04
砂石及級配類	114.87	0.00	0.00	0.00	0.00	0.00	0.00
磚瓦瓷類	107.45	0.00	0.00	-1.09	-1.70	-0.90	0.00
金屬製品類	89.34	1.04	1.30	5.54	2.97	-0.80	1.06
木材及其製品類	102.58	0.00	0.00	2.83	0.60	0.17	0.42
塑膠製品類	113.82	-0.26	0.00	0.54	0.52	0.59	-0.04
油漆塗裝類	107.55	0.00	0.00	0.00	0.00	0.56	0.00
機電設備類	98.11	-0.31	0.76	0.72	0.75	0.12	0.36
瀝青及其製品類	106.34	0.00	0.00	0.00	0.00	0.00	0.00
雜項類	105.96	1.38	-0.21	0.05	-0.09	-1.11	0.11
勞務類	112.30	0.00	0.00	0.00	0.02	0.00	0.00
工資類	115.21	0.00	0.00	0.00	0.03	0.00	0.00
機具設備租金類	105.67	0.00	0.00	0.00	0.00	0.00	0.00