

# 106年10月份 臺中市物價指數概況

## 壹、消費者物價指數變動提要分析

106年10月消費者物價指數(CPI)為106.51(基期：民國100年=100)，較上月上漲0.47%；較上年同月上漲0.02%。

一、較上月上漲0.47%：主因冬季服飾新貨上市，香菸菸稅提高，保母費及家事管理費逢中秋節加計禮金，穀類及其製品、水產品、蔬菜、外食費及其他食品價漲，房租及油料費調漲所致；惟10月起實施非夏季用電費率，國內外旅遊團費調降，藥品及保健食品降價促銷，美容及衛生用品與理容服務費優惠增加，抵銷部分漲幅。

### (一)按基本分類別分析(詳表1與表2)：

7大類指數中漲跌幅較顯著者說明如下：

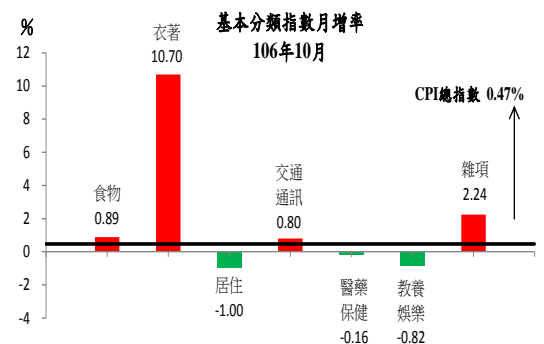
1. 衣著類上漲10.70%：主因冬季服飾新貨上市所致。

2. 雜項類上漲2.24%：主因香菸菸稅提高及保母費逢中秋節加計禮金所致，惟美容及衛生用品與理容服務費優惠增加，抵銷部分漲幅。

3. 居住類下跌1.00%：主因10月起實施非夏季用電費率所致，惟房租調漲及家事管理費逢中秋節加計禮金，抵銷部分跌幅。

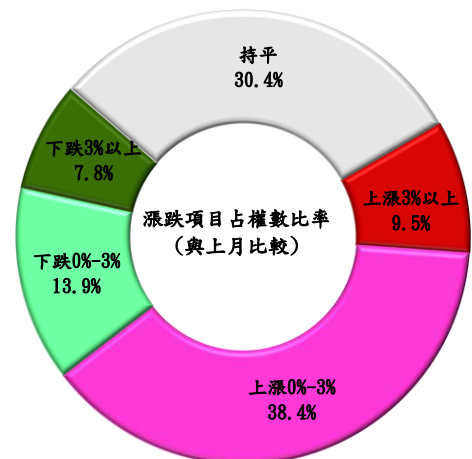
4. 食物類上漲0.89%：主因穀類及其製品、水產品、蔬菜、外食費及其他食品價漲所致。

5. 教養娛樂類下跌0.82%：主因旅遊旺季結束，國內外旅遊團費調降所致。



### (二)按漲跌分布情形分析(詳圖1)：

在370個項目群中，上漲項目占CPI權重47.9%；下跌項目占21.7%。其中漲幅較顯著者有女外套、家事服務費、小黃瓜、童上衣與西瓜等；跌幅較顯著者有柳丁、家庭用電、柑橘、蘿蔔與國內外旅遊團費等。



二、較上年同月上漲 0.02%：主因香菸菸稅提高，保母費、理容服務費、診所掛號費、門診基本負擔、房租、燃氣、油料費、國外旅遊團費、肉類、水產品及外食費價漲所致；惟檳榔、蔬菜、水果、女人衣著價跌，抵銷部分漲幅。

(一)按基本分類別分析(詳表 1)：

7 大類指數中漲跌幅較顯著者說明如下：

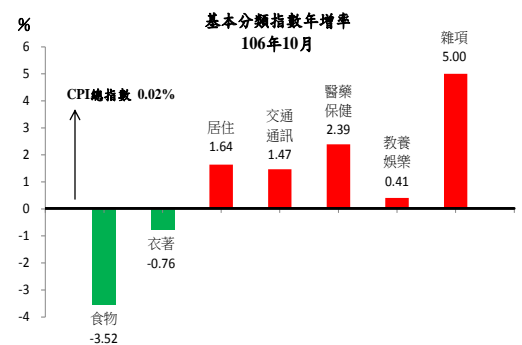
1.雜項類上漲 5.00%：主因菸稅提高、上年 9 月逢中秋節保母費比較基數較低及其他理容服務費調漲，致香菸、保母費及理容服務費分別較上年同月上漲 22.56%、10.48%與 4.78%，惟檳榔價格下跌 19.74%，抵銷部分漲幅。

2.食物類下跌 3.52%：主因蔬菜、水果分別較上年同月下跌 26.03%及 14.39%，惟肉類、水產品及外食費分別上漲 2.46%、3.12%與 2.84%，抵銷部分跌幅。

3.醫藥保健類上漲 2.39%：主因自 4 月起推動分級醫療，門診基本負擔及部分掛號費調漲所致。

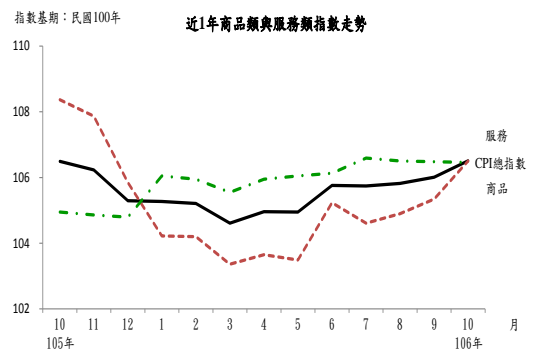
4.居住類上漲 1.64%：主因部分房租隨行情調漲及中油調整瓦斯價格，致房租與燃氣分別較上年同月上漲 0.99%及 20.87%所致。

5.交通及通訊類上漲 1.47%：主因油料費受國際原油價格走揚影響所致。



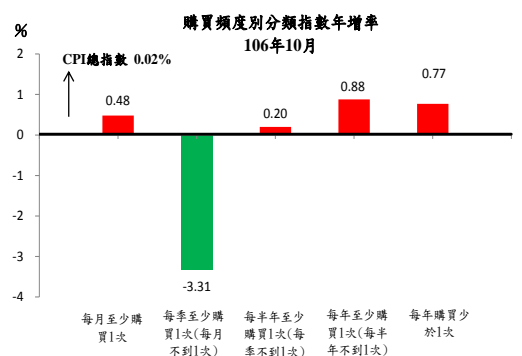
(二)按商品性質別分析(詳表 1)：

商品類指數為 106.50，較上年同月下跌 1.73%，其中非耐久性消費品下跌 2.39%最多。服務類指數為 106.46，較上年同月上漲 1.44%，其中雜項服務上漲 3.55%最多。



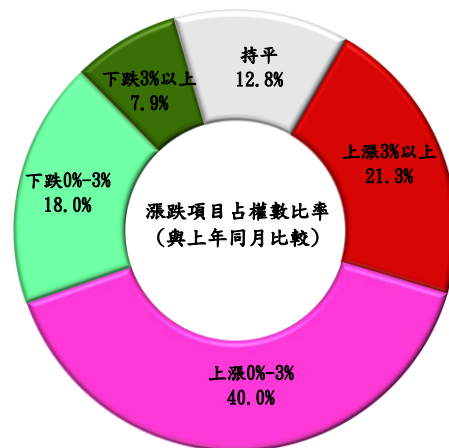
(三)按購買頻度別分析(詳表 1)：

按購買頻度別觀察「每月至少購買 1 次」、「每半年至少購買 1 次」、「每年至少購買 1 次」與「每年購買少於 1 次」分別上漲 0.48%、0.20%、0.88%與 0.77%；而「每季至少購買 1 次」則下跌 3.31%。

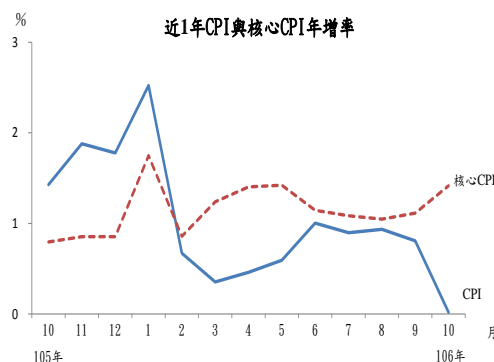


#### (四)按漲跌分布情形分析(詳圖 1)：

在 370 個項目群中，上漲項目占 CPI 權重 61.3%；下跌項目占 25.9%。其中漲幅較顯著者有郵資、家事服務費、桶裝瓦斯、蛤蜊與柳丁等；跌幅較顯著者有香蕉、絲瓜、扁蒲、大黃瓜與胡蘿蔔等。



三、本年 1 至 10 月本市 CPI 平均較上年同期上漲 0.82%；其中商品類上漲 0.16%，服務類上漲 1.34%，剔除蔬果能源之核心物價則上漲 1.25%。



#### 貳、營造工程物價指數變動提要分析

106 年 10 月營造工程物價指數(CCI)為 102.78 (基期：民國 100 年=100)，較上月下跌 0.19%，較上年同月上漲 3.05%。詳細變動情形如下(詳表 3、表 4)：

##### 一、較上月下跌 0.19%：

(一)材料類指數下跌 0.32%：主因鋼筋與其他雜項材料價跌，以致金屬製品類與雜項類分別下跌 0.80%與 1.11%。

(二)勞務類指數本月與上月持平。

##### 二、較上年同月上漲 3.05%：

(一)材料類指數上漲 4.85%：主因鋼筋、塑膠硬管(HDPE 管除外)及電線電纜價漲，以致金屬製品類、塑膠製品類及機電設備類分別上漲 21.06%、5.46%及 4.90%，惟預拌混凝土價跌以致水泥及其製品類下跌 6.25%，抵銷部分漲幅。

(二)勞務類指數上漲 0.20%：主因工資類及機具設備租金類分別上漲 0.18%及 0.24%所致。

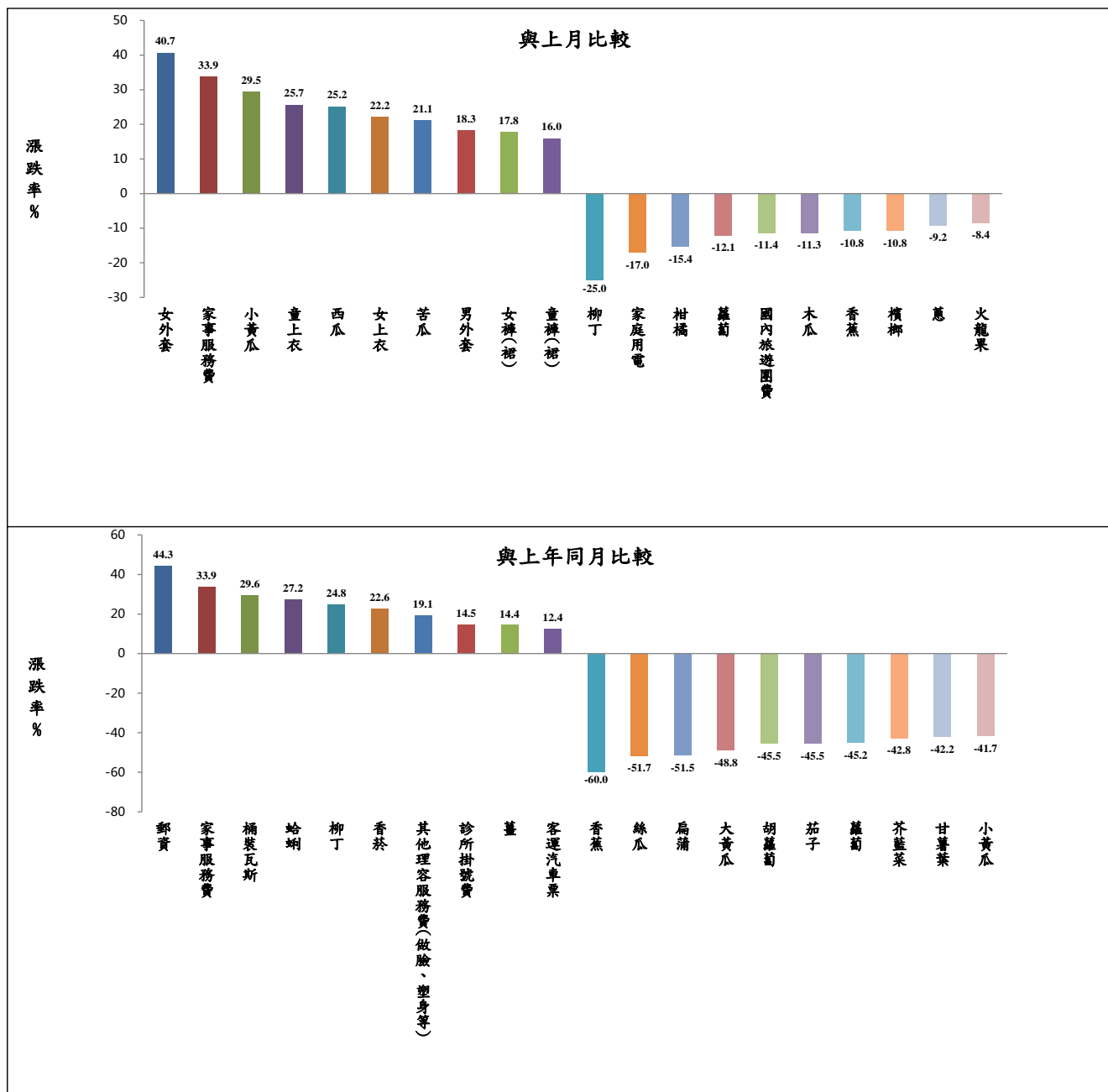
### 參、發布概況

- 一、本處物價新聞稿透過網際網路系統(<http://www.dbas.taichung.gov.tw/>)同步發布。
- 二、106年11月份臺中市物價指數變動概況預計於106年12月5日下午4時發布。

### 肆、附件

- 圖1、臺中市消費者物價指數漲跌較顯著項目
- 表1、臺中市消費者物價指數變動分析表
- 表2、臺中市消費者物價指數近6個月變動概況表
- 表3、臺中市營造工程物價指數變動分析表
- 表4、臺中市營造工程物價指數近6個月變動概況表

圖1 臺中市消費者物價指數漲跌較顯著項目  
106年10月



# 表 1 臺中市消費者物價指數變動分析表

106年10月

基期：民國100年=100

類別	權數 (%)	本月指數	與上月比較		與上年同月比較		本年前10月指數平均 與上年同期比較			
			漲跌率 (%)	對總指數影響 (百分點)	漲跌率 (%)	對總指數影響 (百分點)	平均指數	漲跌率 (%)	對總指數影響 (百分點)	
<b>總指數</b>	<b>1000.00</b>	<b>106.51</b>	<b>0.47</b>	<b>0.47</b>	<b>0.02</b>	<b>0.02</b>	<b>105.48</b>	<b>0.82</b>	<b>0.82</b>	
基本分類	食物類	265.19	118.78	0.89	0.26	-3.52	-1.08	116.85	-0.29	-0.09
	穀類及其製品	14.69	109.51	1.56	0.02	2.43	0.04	108.41	0.45	0.01
	肉類	22.74	121.71	-0.29	-0.01	2.46	0.06	121.24	3.17	0.08
	肉類製品	2.85	118.96	0.58	0.00	2.70	0.01	118.60	2.89	0.01
	蛋類	1.99	96.44	0.58	0.00	-10.72	-0.02	101.78	-9.14	-0.02
	水產品	17.38	125.73	0.91	0.02	3.12	0.06	125.37	4.71	0.09
	蔬菜	20.41	170.54	3.86	0.12	-26.03	-1.15	137.89	-15.84	-0.51
	水果	23.55	116.04	0.52	0.01	-14.39	-0.43	131.15	-2.21	-0.07
	乳類	11.25	111.69	0.25	0.00	3.15	0.04	109.15	3.22	0.04
	調味品	2.91	110.97	0.63	0.00	2.69	0.01	110.08	2.57	0.01
	外食費	102.74	113.96	0.45	0.05	2.84	0.31	112.61	2.10	0.23
	其他食品	8.98	110.43	2.50	0.02	0.92	0.01	108.87	1.13	0.01
	衣著類	35.55	106.32	10.70	0.34	-0.76	-0.03	99.51	-1.22	-0.04
	成衣	27.21	110.04	14.01	0.34	-1.06	-0.03	101.14	-1.32	-0.03
	鞋類	6.87	93.48	-0.35	0.00	-0.11	0.00	93.71	-1.30	-0.01
	居住類	259.58	104.62	-1.00	-0.26	1.64	0.41	104.33	1.03	0.26
	房租	169.76	108.67	0.18	0.03	0.99	0.17	108.24	1.15	0.20
	住宅維修費	13.53	108.15	0.03	0.00	2.64	0.04	106.16	0.88	0.01
	家庭用品	29.83	102.47	-0.28	-0.01	0.03	0.00	102.38	1.04	0.03
	家庭管理費用	6.75	106.24	4.16	0.03	4.16	0.03	103.45	1.74	0.01
	水電燃氣	39.71	87.64	-8.67	-0.31	5.70	0.18	88.80	0.25	0.01
	交通及通訊類	160.35	93.23	0.80	0.11	1.47	0.20	92.49	2.02	0.28
	交通設備	31.83	99.53	0.48	0.01	0.32	0.01	100.02	-0.20	-0.01
	油料費	45.79	83.09	2.78	0.10	5.83	0.20	80.23	9.08	0.29
	醫藥保健類	47.59	105.93	-0.16	-0.01	2.39	0.11	105.35	2.02	0.10
	醫療費用	32.39	106.63	0.13	0.00	3.17	0.10	105.75	2.62	0.08
	藥品及保健食品	11.13	106.18	-1.07	-0.01	0.64	0.01	106.48	1.02	0.01
教養娛樂類	163.52	101.19	-0.82	-0.13	0.41	0.06	102.00	1.14	0.18	
教養費用	95.02	98.81	-0.06	-0.01	0.26	0.02	98.62	0.14	0.01	
娛樂費用	68.50	104.51	-1.81	-0.12	0.60	0.04	106.71	2.46	0.17	
雜項類	68.22	109.07	2.24	0.15	5.00	0.33	106.47	1.89	0.13	
香菸及檳榔	12.47	136.70	13.16	0.19	20.40	0.27	120.70	4.45	0.06	
美容及衛生用品	19.08	99.50	-1.93	-0.04	-1.79	-0.03	100.91	0.94	0.02	
個人服務	6.12	106.11	4.18	0.03	4.95	0.03	105.15	2.29	0.01	
理容服務費	15.23	107.21	-1.49	-0.02	4.78	0.07	107.35	2.88	0.04	
商品性質分類	商品類	444.16	106.50	1.10	0.48	-1.73	-0.78	104.55	0.16	0.07
	非耐久性消費品	304.32	109.25	0.48	0.15	-2.39	-0.77	107.18	0.28	0.09
	半耐久性消費品	59.87	103.58	6.05	0.33	-0.27	-0.02	99.55	-0.68	-0.04
	耐久性消費品	79.97	96.69	0.05	0.00	0.09	0.01	96.83	0.32	0.02
	服務類	555.84	106.46	-0.02	-0.01	1.44	0.79	106.17	1.34	0.75
	外食費	102.74	113.96	0.45	0.05	2.84	0.31	112.61	2.10	0.23
	居住服務	185.44	108.39	0.31	0.06	1.20	0.23	107.77	1.15	0.22
	交通及通訊服務	79.03	96.85	0.03	0.00	0.05	0.00	96.79	0.09	0.01
	醫療保健服務	32.38	106.63	0.13	0.00	3.17	0.10	105.75	2.62	0.08
教養娛樂服務	126.24	103.81	-1.02	-0.13	0.45	0.05	104.87	1.21	0.15	
雜項服務	29.40	105.04	0.07	0.00	3.55	0.10	104.89	1.99	0.06	
購買頻度分類 (不含設算租金)	每月至少購買1次	275.45	110.20	1.64	0.46	0.48	0.14	107.72	1.30	0.36
	每季至少購買1次 (每月不到1次)	155.81	105.72	-1.97	-0.32	-3.31	-0.54	104.68	-0.35	-0.06
	每半年至少購買1次 (每季不到1次)	103.14	107.02	2.32	0.24	0.20	0.02	105.57	0.34	0.04
	每年至少購買1次 (每半年不到1次)	117.85	104.86	0.69	0.08	0.88	0.10	104.12	0.74	0.09
	每年購買少於1次	201.01	101.29	-0.02	0.00	0.77	0.14	101.86	1.11	0.21
	特分殊類	總指數(不含蔬菜水果)	956.04	104.83	0.35	0.33	1.73	1.60	104.09	1.49
總指數(不含蔬果及能源)	875.51	106.79	0.63	0.55	1.42	1.22	106.08	1.25	1.10	
總指數(不含設算租金)	853.26	106.16	0.53	0.45	-0.15	-0.13	105.03	0.76	0.64	

說明：由於受查者延誤或更正報價，本表所載資料於公布後3個月內均可能修正。

表 2 臺中市消費者物價指數近 6 個月變動概況表

106年10月

基期：民國100年=100

類別	本月指數	最近 6 個月與上月比較漲跌率 (%)					
		106/5	106/6	106/7	106/8	106/9	106/10
<b>總指數</b>	<b>106.51</b>	<b>-0.01</b>	<b>0.77</b>	<b>-0.02</b>	<b>0.08</b>	<b>0.18</b>	<b>0.47</b>
<b>一. 食物類</b>	<b>118.78</b>	<b>0.15</b>	<b>2.11</b>	<b>-0.53</b>	<b>0.31</b>	<b>0.16</b>	<b>0.89</b>
1. 穀類及其製品	109.51	-0.49	-0.39	0.16	-0.90	0.22	<b>1.56</b>
2. 肉類	121.71	0.18	-0.10	-0.24	1.60	-0.61	<b>-0.29</b>
3. 肉類製品	118.96	-0.84	1.19	0.53	-2.41	0.86	<b>0.58</b>
4. 蛋類	96.44	-6.70	-4.55	-6.04	9.32	-5.41	<b>0.58</b>
5. 水產品	125.73	1.04	-0.72	-1.79	0.27	0.32	<b>0.91</b>
6. 加工水產品	106.69	0.40	0.07	-0.01	-0.08	-0.20	<b>-0.27</b>
7. 蔬菜	170.54	7.76	31.71	3.91	4.61	-3.08	<b>3.86</b>
8. 加工蔬菜	120.22	-1.00	0.71	-0.42	-0.38	0.16	<b>0.65</b>
9. 水果	116.04	-4.70	-2.74	-6.93	-4.41	3.93	<b>0.52</b>
10. 加工水果	116.55	0.73	0.08	1.32	-0.21	-0.15	<b>0.26</b>
11. 乳類	111.69	0.76	0.78	0.05	0.41	0.41	<b>0.25</b>
12. 食用油	101.39	0.73	-0.14	-0.25	-1.02	1.97	<b>0.47</b>
13. 調味品	110.97	-0.75	0.33	0.51	-0.62	-0.28	<b>0.63</b>
14. 酒	100.48	-0.56	-1.70	0.53	0.27	0.41	<b>0.30</b>
15. 非酒精性飲料及材料	104.99	0.62	-1.86	-1.44	0.73	-0.03	<b>0.83</b>
16. 調理食品	120.01	-0.57	-0.40	0.10	-0.47	-0.45	<b>-0.01</b>
17. 外食費	113.96	0.11	0.05	-0.07	0.26	0.50	<b>0.45</b>
18. 其他食品	110.43	0.38	0.63	-1.34	-1.63	0.50	<b>2.50</b>
<b>二. 衣著類</b>	<b>106.32</b>	<b>-0.72</b>	<b>-1.23</b>	<b>-1.58</b>	<b>-2.43</b>	<b>-0.39</b>	<b>10.70</b>
1. 成衣	110.04	-1.82	-1.45	-1.60	-2.81	-0.77	<b>14.01</b>
2. 鞋類	93.48	3.95	-1.04	-1.86	-1.12	0.76	<b>-0.35</b>
3. 衣著服務及配件	101.07	-0.54	2.22	0.00	-1.41	1.10	<b>2.00</b>
<b>三. 居住類</b>	<b>104.62</b>	<b>0.11</b>	<b>1.41</b>	<b>-0.01</b>	<b>0.24</b>	<b>0.32</b>	<b>-1.00</b>
1. 房租	108.67	0.03	0.02	0.12	0.05	0.08	<b>0.18</b>
2. 住宅維修費	108.15	0.01	-0.01	0.01	0.00	2.31	<b>0.03</b>
3. 家庭用品	102.47	-0.06	-0.04	-0.23	0.20	0.37	<b>-0.28</b>
4. 家庭管理費用	106.24	3.44	-3.33	0.00	0.00	0.00	<b>4.16</b>
5. 水電燃氣	87.64	0.01	11.89	-0.40	1.37	0.70	<b>-8.67</b>
<b>四. 交通及通訊類</b>	<b>93.23</b>	<b>-0.16</b>	<b>-0.97</b>	<b>-0.05</b>	<b>0.48</b>	<b>0.54</b>	<b>0.80</b>
1. 交通設備	99.53	-0.14	-1.48	-1.30	-0.22	0.36	<b>0.48</b>
2. 油料費	83.09	-1.52	-2.59	0.29	2.23	2.71	<b>2.78</b>
3. 交通服務及維修零件	96.86	0.46	-0.03	0.29	-0.01	-0.37	<b>0.01</b>
<b>五. 醫藥保健類</b>	<b>105.93</b>	<b>0.24</b>	<b>0.27</b>	<b>0.08</b>	<b>0.09</b>	<b>0.02</b>	<b>-0.16</b>
1. 醫療費用	106.63	0.35	0.00	0.07	0.00	0.00	<b>0.13</b>
2. 藥品及保健食品	106.18	-0.08	0.88	0.19	0.42	-0.07	<b>-1.07</b>
3. 醫療保健器材	98.78	0.29	0.64	-0.08	-0.13	0.47	<b>0.01</b>
<b>六. 教養娛樂類</b>	<b>101.19</b>	<b>0.09</b>	<b>0.08</b>	<b>1.29</b>	<b>-0.33</b>	<b>-0.66</b>	<b>-0.82</b>
1. 教養費用	98.81	-0.05	0.09	-0.06	-0.01	0.32	<b>-0.06</b>
2. 娛樂費用	104.51	0.28	0.06	3.04	-0.75	-1.90	<b>-1.81</b>
<b>七. 雜項類</b>	<b>109.07</b>	<b>-0.86</b>	<b>-0.66</b>	<b>-0.07</b>	<b>-0.22</b>	<b>1.17</b>	<b>2.24</b>
1. 香菸及檳榔	136.70	-1.45	-5.99	-1.00	1.45	3.82	<b>13.16</b>
2. 美容及衛生用品	99.50	0.49	-0.41	0.61	-0.18	-0.27	<b>-1.93</b>
3. 個人隨身用品	95.55	-0.58	0.60	-0.04	0.02	0.45	<b>-0.43</b>
4. 個人服務	106.11	1.74	-1.71	0.00	0.00	0.00	<b>4.18</b>
5. 理容服務費	107.21	-3.60	3.74	0.00	-1.66	1.69	<b>-1.49</b>
6. 其他	102.84	0.19	0.05	-0.17	-0.55	0.38	<b>0.25</b>

說明：由於受查者延誤或更正報價，本表所載資料於公布後3個月內均可能修正。

表 3 臺中市營造工程物價指數變動分析表

106年10月

基期：民國100年=100

類別	權數 (%)	本月 指數	與上月比較		與上年同月比較		本年前10月指數平均與 上年同期比較		
			漲跌率 (%)	對總指 數影響 (百分點)	漲跌率 (%)	對總指 數影響 (百分點)	平均 指數	漲跌率 (%)	對總指 數影響 (百分點)
<b>總指數</b>	<b>1000.00</b>	<b>102.78</b>	<b>-0.19</b>	<b>-0.19</b>	<b>3.05</b>	<b>3.05</b>	<b>101.84</b>	<b>1.34</b>	<b>1.34</b>
<b>材料類</b>	<b>657.32</b>	<b>97.80</b>	<b>-0.32</b>	<b>-0.20</b>	<b>4.85</b>	<b>2.97</b>	<b>96.39</b>	<b>2.05</b>	<b>1.26</b>
水泥及其製品類	178.49	101.55	-0.08	-0.01	-6.25	-1.22	103.21	-7.85	-1.57
砂石及級配類	13.29	114.87	0.00	0.00	-2.18	-0.03	114.92	-2.52	-0.04
磚瓦瓷類	11.56	107.45	-0.90	-0.01	-3.65	-0.05	110.68	-2.66	-0.03
金屬製品類	226.95	88.40	-0.80	-0.16	21.06	3.54	83.77	14.62	2.44
木材及其製品類	21.14	102.15	0.17	0.00	2.34	0.05	99.64	-1.40	-0.03
塑膠製品類	21.92	113.86	0.59	0.01	5.46	0.13	112.43	4.94	0.11
油漆塗裝類	7.06	107.55	0.56	0.00	0.56	0.00	107.01	0.06	0.00
機電設備類	106.68	97.76	0.12	0.01	4.90	0.47	96.57	2.99	0.29
瀝青及其製品類	29.53	106.34	0.00	0.00	0.00	0.00	106.34	-0.05	0.00
雜項類	40.70	105.84	-1.11	-0.05	1.70	0.07	106.31	2.18	0.09
<b>勞務類</b>	<b>342.68</b>	<b>112.30</b>	<b>0.00</b>	<b>0.00</b>	<b>0.20</b>	<b>0.08</b>	<b>112.25</b>	<b>0.20</b>	<b>0.08</b>
工資類	241.19	115.21	0.00	0.00	0.18	0.05	115.13	0.11	0.03
機具設備租金類	101.49	105.67	0.00	0.00	0.24	0.03	105.66	0.43	0.05

表 4 臺中市近 6 個月營造工程物價指數變動分析表(與上月比較)

106年10月

基期：民國100年=100

類別	本月指數	最近 6 個月與上月比較漲跌率 (%)					
		106/5	106/6	106/7	106/8	106/9	106/10
<b>總指數</b>	<b>102.78</b>	<b>-0.75</b>	<b>0.21</b>	<b>0.27</b>	<b>1.09</b>	<b>0.47</b>	<b>-0.19</b>
<b>材料類</b>	<b>97.80</b>	<b>-1.20</b>	<b>0.35</b>	<b>0.42</b>	<b>1.77</b>	<b>0.75</b>	<b>-0.32</b>
水泥及其製品類	101.55	-0.48	0.00	-0.22	-0.36	-1.03	-0.08
砂石及級配類	114.87	0.00	0.00	0.00	0.00	0.00	0.00
磚瓦瓷類	107.45	0.00	0.00	0.00	-1.09	-1.70	-0.90
金屬製品類	88.40	-2.99	1.04	1.30	5.54	2.97	-0.80
木材及其製品類	102.15	0.12	0.00	0.00	2.83	0.60	0.17
塑膠製品類	113.86	-1.16	-0.26	0.00	0.54	0.52	0.59
油漆塗裝類	107.55	0.00	0.00	0.00	0.00	0.00	0.56
機電設備類	97.76	-0.72	-0.31	0.76	0.72	0.75	0.12
瀝青及其製品類	106.34	0.00	0.00	0.00	0.00	0.00	0.00
雜項類	105.84	-0.05	1.38	-0.21	0.05	-0.09	-1.11
<b>勞務類</b>	<b>112.30</b>	<b>0.00</b>	<b>0.00</b>	<b>0.00</b>	<b>0.00</b>	<b>0.02</b>	<b>0.00</b>
工資類	115.21	0.00	0.00	0.00	0.00	0.03	0.00
機具設備租金類	105.67	0.00	0.00	0.00	0.00	0.00	0.00