

106年3月份 臺中市物價指數概況

壹、消費者物價指數變動提要分析

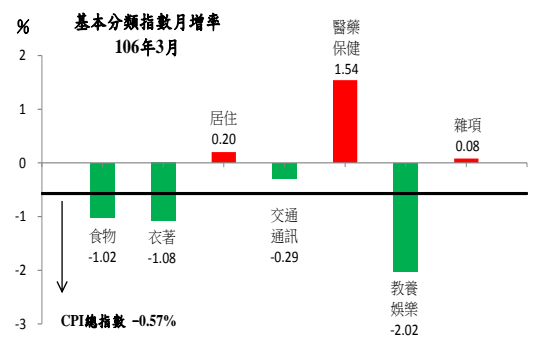
106年3月消費者物價指數(CPI)為104.61(基期：民國100年=100)，較上月下跌0.57%；較上年同月上漲0.35%。

一、較上月下跌0.57%：主因年節後國外旅遊團費及部分理容服務費節後回穩、冬季服飾折扣數持續增加、水果及冬季蔬菜價跌、油料費調降、部分美容及衛生用品優惠增加所致；惟因部分醫療費用及房租與運輸費調漲、檳榔價漲、汽車及通訊費與部分家庭用品優惠減少，抵銷部分跌幅。

(一)按基本分類別分析(詳表1與表2)：

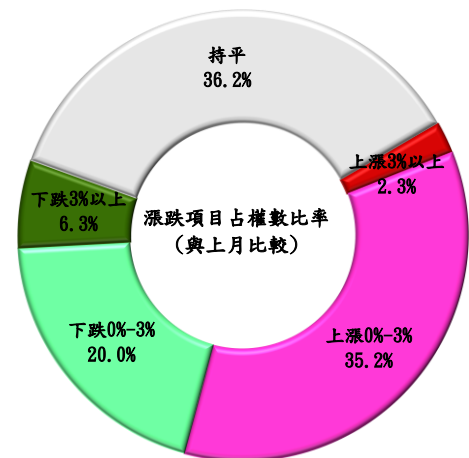
7大類指數中漲跌幅較顯著者說明如下：

- 1.教養娛樂類下跌2.02%：主因年節後國外旅遊團費節後回穩所致。
- 2.醫藥保健類上漲1.54%：主因部分醫療費用調漲所致。
- 3.衣著類下跌1.08%：主因冬季服飾折扣數持續增加所致。
- 4.食物類下跌1.02%：主因水果及冬季蔬菜價跌所致。
- 5.交通及通訊類下跌0.29%：主因油料費調降所致，惟汽車及通訊費優惠減少與運輸費調漲，抵銷部分跌幅。



(二)按漲跌分布情形分析(詳圖1)：

在370個項目群中，上漲項目占CPI權重37.5%；下跌項目占26.3%。其中漲幅較顯著者有苦瓜、玉米、檳榔、豌豆與診所掛號費等；跌幅較顯著者有青蒜、番茄、香蕉、青江白菜與甜椒(含青椒)等。

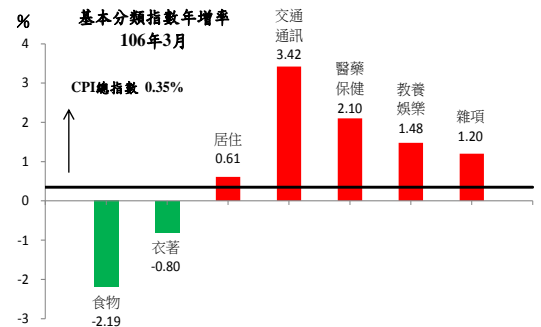


二、較上年同月上漲 0.35%：主因油料費、醫療費用、國外旅遊團費、檳榔、房租、瓦斯費、水果及外食費價漲所致；惟電費、蔬菜與部分成衣及鞋類價跌，抵銷部分漲幅。

(一)按基本分類別分析(詳表 1)：

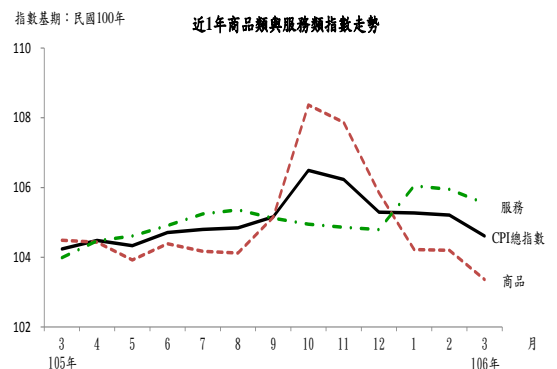
7 大類指數中漲跌幅較顯著者說明如下：

- 1.交通及通訊類上漲 3.42%：主因油料費受國際原油價格影響，較上年同月上漲 15.87%所致。
- 2.食物類下跌 2.19%：主因蔬菜較上年同月下跌 40.56%，惟水果與外食費分別上漲 11.21%及 1.62%，抵銷部分跌幅。
- 3.醫藥保健類上漲 2.10%：主因醫療費用較上年同月上漲 3.12%所致。
- 4.教養娛樂類上漲 1.48%：主因國外旅遊團費較上年同月上漲 9.59%所致。
- 5.雜項類上漲 1.20%：主因檳榔價格較上年同月上漲 60.42%所致。



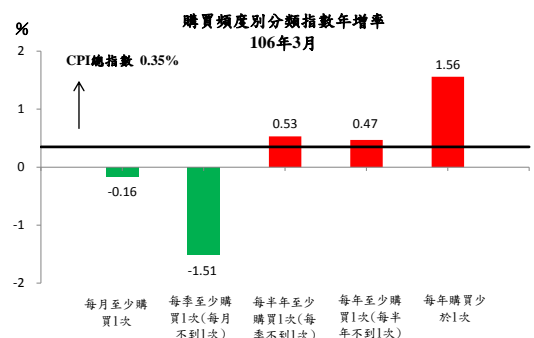
(二)按商品性質別分析(詳表 1)：

商品類指數為 103.36，較上年同月下跌 1.08%，其中非耐久性消費品下跌 1.38%最多。服務類指數為 105.55，較上年同月上漲 1.50%，其中醫療保健服務上漲 3.12%最多。



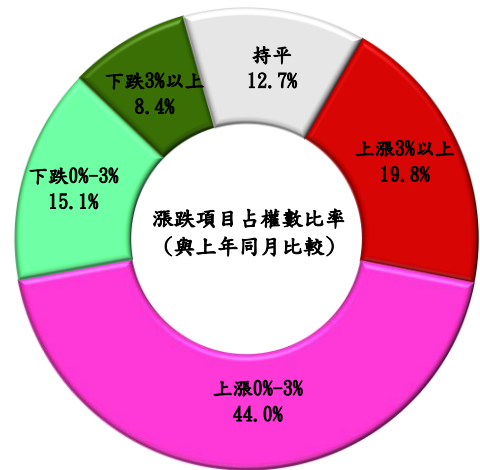
(三)按購買頻度別分析(詳表 1)：

按購買頻度別觀察「每年購買少於 1 次」、「每半年至少購買 1 次」與「每年至少購買 1 次」分別上漲 1.56%、0.53%與 0.47%；而「每季至少購買 1 次」與「每月至少購買 1 次」則分別下跌 1.51%與 0.16%。

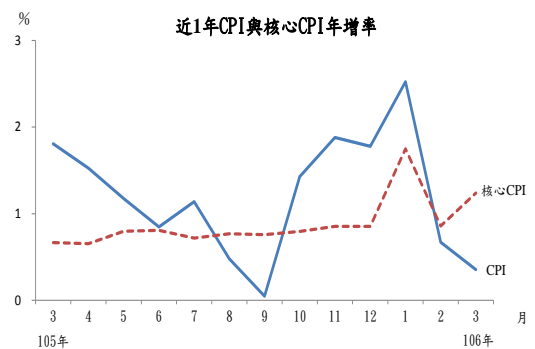


(四)按漲跌分布情形分析(詳圖 1)：

在 370 個項目群中，上漲項目占 CPI 權重 63.8%；下跌項目占 23.5%。其中漲幅較顯著者有檳榔、木瓜、番石榴、香蕉與蘆筍等；跌幅較顯著者有甘藍菜(高麗菜)、番茄、小黃瓜、包心白菜與大黃瓜等。



三、本年 1 至 3 月本市 CPI 平均較上年同期上漲 1.18%；其中商品類上漲 0.81%，服務類上漲 1.46%，剔除蔬果能源之核心物價則上漲 1.28%。



貳、營造工程物價指數變動提要分析

106 年 3 月營造工程物價指數(CCI)為 101.95 (基期：民國 100 年= 100)，較上月上漲 0.41%，較上年同月上漲 2.15%。詳細變動情形如下(詳表 3、表 4)：

一、較上月上漲 0.41%：

(一)材料類指數上漲 0.65%：主因鋼筋及鑄鐵製品價漲以致金屬製品類上漲 2.19%，惟預拌混凝土價跌以致水泥及其製品類下跌 0.41%，抵銷部分漲幅。

(二)勞務類指數本月與上月持平。

二、較上年同月上漲 2.15%：

(一)材料類指數上漲 3.35%：主因鋼筋、型鋼、鋼板、鍍鋅鋼管、焊接鋼絲網、鑄鐵製品及其他金屬製品價漲影響以致金屬製品類指數上漲 20.92%，惟水泥及其製品類受預拌混凝土價跌影響，指數下跌 8.20%，抵銷部分漲幅。

(二)勞務類指數上漲 0.21%：主因機具設備租金類上漲 0.77%所致。

參、發布概況

- 一、本處物價新聞稿透過網際網路系統(<http://www.dbas.taichung.gov.tw/>)同步發布。
- 二、106年4月份臺中市物價指數變動概況預計於106年5月5日上午9時發布。

肆、附件

- 圖1、臺中市消費者物價指數漲跌較顯著項目
- 表1、臺中市消費者物價指數變動分析表
- 表2、臺中市消費者物價指數近6個月變動概況表
- 表3、臺中市營造工程物價指數變動分析表
- 表4、臺中市營造工程物價指數近6個月變動概況表

圖1 臺中市消費者物價指數漲跌較顯著項目
106年3月

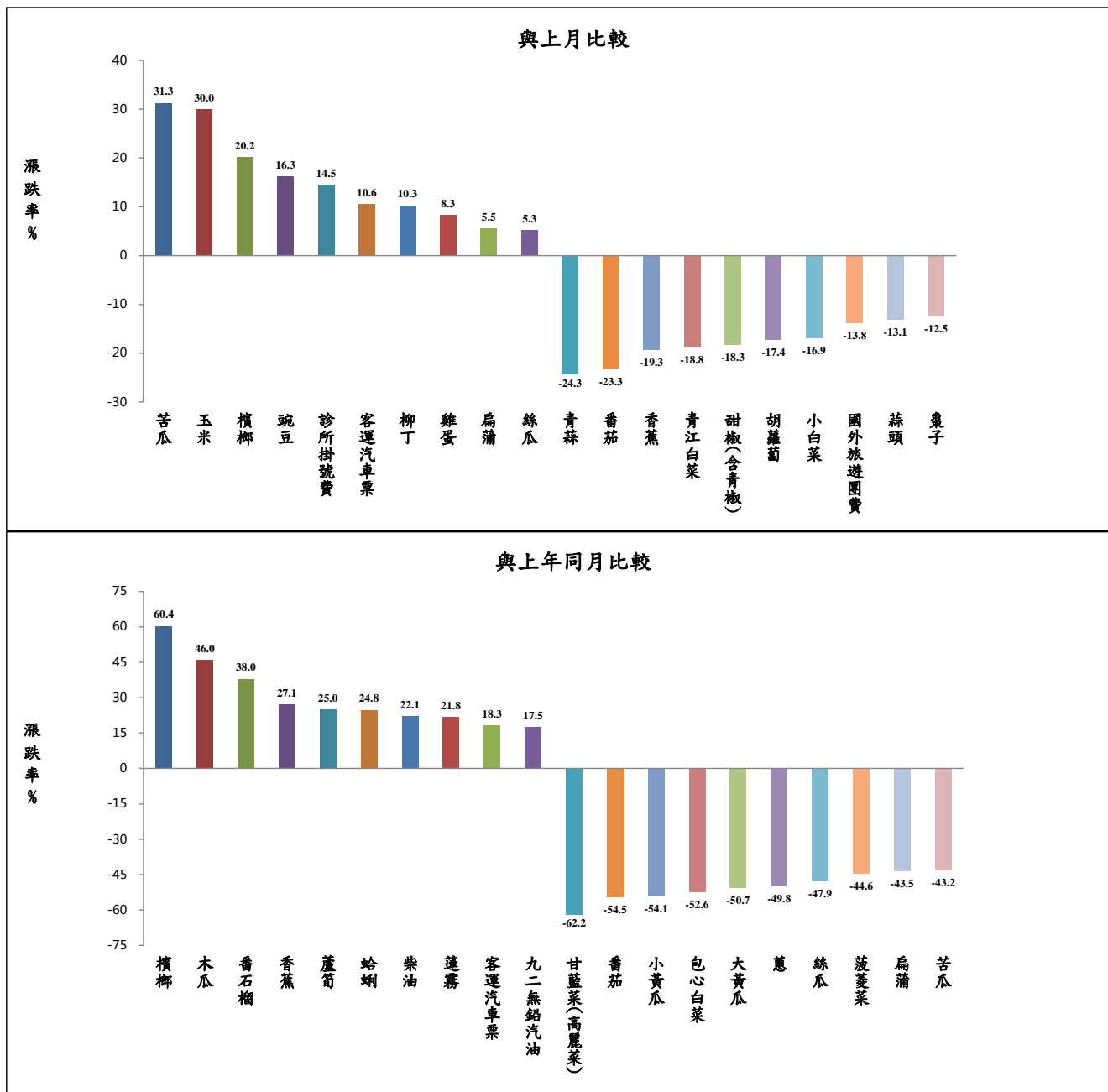


表 1 臺中市消費者物價指數變動分析表

106年3月

基期：民國100年=100

類別	權數 (%)	本月 指數	與上月比較		與上年同月比較		本年前3月指數平均 與上年同期比較			
			漲跌率 (%)	對總指 數影響 (百分點)	漲跌率 (%)	對總指 數影響 (百分點)	平均指數	漲跌率 (%)	對總指 數影響 (百分點)	
總指數	1000.00	104.61	-0.57	-0.57	0.35	0.35	105.03	1.18	1.18	
基 本 分 類	食物類	265.19	115.62	-1.02	-0.30	-2.19	-0.66	116.29	-0.02	-0.01
	穀類及其製品	14.69	109.13	0.90	0.01	0.73	0.01	108.01	-0.61	-0.01
	肉類	22.74	120.04	-0.98	-0.03	3.27	0.08	120.46	2.48	0.06
	肉類製品	2.85	118.90	0.18	0.00	1.98	0.01	118.19	2.50	0.01
	蛋類	1.99	109.03	6.62	0.01	-12.13	-0.03	106.17	-13.08	-0.03
	水產品	17.38	123.29	-0.99	-0.02	3.42	0.07	125.46	4.81	0.10
	加工水產品	3.91	106.85	-0.22	0.00	3.89	0.02	106.94	4.76	0.02
	蔬菜	20.41	105.08	-3.01	-0.06	-40.56	-1.41	109.59	-31.25	-0.98
	水果	23.55	150.98	-5.82	-0.21	11.21	0.35	154.94	18.22	0.54
	乳類	11.25	105.86	-0.35	0.00	2.83	0.03	106.03	3.34	0.04
	酒	8.06	101.18	1.38	0.01	0.34	0.00	100.49	0.48	0.00
	非酒精性飲料及材料	9.55	105.71	-1.92	-0.02	0.45	0.00	106.04	1.46	0.01
	調理食品	6.85	121.60	-1.23	-0.01	-0.55	0.00	122.22	-0.81	-0.01
	外食費	102.74	112.05	0.10	0.01	1.62	0.18	111.80	1.72	0.19
	衣著類	35.55	95.82	-1.08	-0.04	-0.80	-0.03	97.67	-0.26	-0.01
	成衣	27.21	96.99	-1.26	-0.03	-0.77	-0.02	99.15	-0.07	0.00
	鞋類	6.87	90.94	-0.84	-0.01	-1.40	-0.01	92.13	-1.35	-0.01
	居住類	259.58	103.57	0.20	0.05	0.61	0.16	103.42	0.45	0.12
	房租	169.76	108.18	0.16	0.03	1.49	0.26	108.01	1.37	0.24
	住宅維修費	13.53	105.67	0.01	0.00	0.59	0.01	105.66	0.50	0.01
	家庭用品	29.83	102.95	0.68	0.02	0.66	0.02	102.20	1.10	0.03
	家庭管理費用	6.75	102.00	0.00	0.00	3.94	0.03	104.26	4.15	0.03
	水電燃氣	39.71	84.14	0.20	0.01	-4.58	-0.15	84.02	-5.63	-0.19
	交通及通訊類	160.35	92.71	-0.29	-0.04	3.42	0.47	92.96	4.60	0.63
	交通設備	31.83	100.68	0.56	0.02	-0.57	-0.02	100.09	-0.94	-0.03
	油料費	45.79	81.13	-2.10	-0.08	15.87	0.49	82.36	22.91	0.68
	交通服務及維修零件	82.73	96.50	0.24	0.02	0.00	0.00	96.53	-0.25	-0.02
	醫藥保健類	47.59	105.28	1.54	0.07	2.10	0.10	104.18	1.26	0.06
醫療費用	32.39	105.63	2.13	0.07	3.12	0.10	104.16	1.69	0.05	
藥品及保健食品	11.13	106.62	0.40	0.00	0.22	0.00	106.16	0.61	0.01	
教養娛樂類	163.52	100.88	-2.02	-0.32	1.48	0.23	102.01	2.03	0.32	
教養費用	95.02	98.62	0.11	0.01	-0.02	0.00	98.55	-0.15	-0.01	
娛樂費用	68.50	104.02	-4.72	-0.33	3.51	0.23	106.83	4.97	0.33	
雜項類	68.22	105.43	0.08	0.01	1.20	0.08	106.10	0.93	0.06	
香菸及檳榔	12.47	120.51	1.83	0.03	4.37	0.06	118.11	3.13	0.04	
美容及衛生用品	19.08	99.59	-0.62	-0.01	-0.37	-0.01	100.10	0.09	0.00	
個人隨身用品	5.46	95.85	-0.21	0.00	-1.82	-0.01	95.86	-0.19	0.00	
個人服務	6.12	101.85	0.00	0.00	5.24	0.03	110.84	0.09	0.00	
理容服務費	15.23	105.74	-0.48	-0.01	0.52	0.01	106.35	1.24	0.02	
商 品 性 質 分 類	商品類	444.16	103.36	-0.81	-0.35	-1.08	-0.48	103.93	0.81	0.36
	非耐久性消費品	304.32	105.75	-1.18	-0.37	-1.38	-0.43	106.50	1.18	0.37
	半耐久性消費品	59.87	97.45	-0.62	-0.03	-0.73	-0.04	98.42	-0.16	-0.01
	耐久性消費品	79.97	97.29	0.64	0.05	-0.04	0.00	96.82	0.02	0.00
	服務類	555.84	105.55	-0.38	-0.21	1.50	0.83	105.85	1.46	0.82
	外食費	102.74	112.05	0.10	0.01	1.62	0.18	111.80	1.72	0.19
	居住服務	185.44	107.62	0.14	0.03	1.50	0.28	107.55	1.40	0.27
	交通及通訊服務	79.03	96.45	0.26	0.02	0.19	0.01	96.47	-0.09	-0.01
	醫療保健服務	32.38	105.63	2.13	0.07	3.12	0.10	104.16	1.69	0.05
	教養娛樂服務	126.24	103.40	-2.59	-0.33	1.75	0.22	104.88	2.32	0.29
雜項服務	29.40	103.36	-0.26	-0.01	1.32	0.04	105.57	0.66	0.02	
購 買 頻 度 分 類 (不 含 設 算 租 金)	每月至少購買1次	275.45	106.39	-0.98	-0.27	-0.16	-0.04	107.16	2.15	0.60
	每季至少購買1次 (每月不到1次)	155.81	103.03	0.36	0.06	-1.51	-0.24	102.61	-1.36	-0.21
	每半年至少購買1次 (每季不到1次)	103.14	104.48	-1.00	-0.10	0.53	0.05	105.46	1.65	0.17
	每年至少購買1次 (每半年不到1次)	117.85	103.86	-0.03	0.00	0.47	0.06	104.04	0.50	0.06
	每年購買少於1次	201.01	101.39	-1.33	-0.26	1.56	0.30	102.25	1.81	0.35
	特 殊 類	總指數(不含蔬菜水果)	956.04	103.39	-0.31	-0.29	1.52	1.42	103.63	1.72
總指數(不含蔬果及能 源)	875.51	105.48	-0.26	-0.22	1.24	1.08	105.69	1.28	1.13	
總指數(不含設算租金)	853.26	104.02	-0.70	-0.59	0.15	0.13	104.54	1.13	0.96	

說明：由於受查者延誤或更正報價，本表所載資料於公布後3個月內均可修正。

表 2 臺中市消費者物價指數近 6 個月變動概況表

106年3月

基期：民國100年=100

類別	本月指數	最近 6 個月與上月比較漲跌率 (%)					
		105/10	105/11	105/12	106/1	106/2	106/3
總指數	104.61	1.26	-0.24	-0.88	-0.02	-0.06	-0.57
一. 食物類	115.62	4.32	-0.26	-3.14	-2.09	0.32	-1.02
1. 穀類及其製品	109.13	-0.27	0.75	-0.28	-0.62	1.33	0.90
2. 肉類	120.04	0.04	-0.29	0.56	0.85	0.93	-0.98
3. 肉類製品	118.90	0.85	0.49	0.29	0.21	1.45	0.18
4. 蛋類	109.03	1.83	-0.79	-3.76	3.96	-4.63	6.62
5. 水產品	123.29	1.47	-2.09	0.64	7.03	-3.16	-0.99
6. 加工水產品	106.85	0.27	0.28	-0.49	0.23	0.19	-0.22
7. 蔬菜	105.08	37.07	-4.78	-25.28	-29.68	-6.09	-3.01
8. 加工蔬菜	119.91	0.41	0.37	-0.63	-0.44	0.75	-0.20
9. 水果	150.98	0.50	5.01	2.91	4.82	4.42	-5.82
10. 加工水果	114.93	-0.04	2.72	0.61	-0.03	0.17	0.01
11. 乳類	105.86	-0.25	0.00	-0.94	-1.17	0.22	-0.35
12. 食用油	98.47	0.64	0.09	-0.70	0.33	0.02	-0.02
13. 調味品	109.20	0.48	0.67	-0.09	-0.95	0.90	0.53
14. 酒	101.18	0.89	0.06	-0.03	-0.11	-0.68	1.38
15. 非酒精性飲料及材料	105.71	0.66	0.76	-0.43	-0.82	3.00	-1.92
16. 調理食品	121.60	0.01	0.22	-0.59	1.44	0.96	-1.23
17. 外食費	112.05	0.02	0.06	0.13	0.35	0.48	0.10
18. 其他食品	109.04	1.08	-0.24	0.72	-2.69	1.61	0.30
二. 衣著類	95.82	8.52	-1.13	-1.80	-3.56	-3.43	-1.08
1. 成衣	96.99	11.87	-1.21	-2.57	-4.51	-3.90	-1.26
2. 鞋類	90.94	-2.64	-1.07	1.25	0.00	-2.17	-0.84
3. 衣著服務及配件	98.93	-1.02	0.31	-0.14	-0.66	-0.21	1.03
三. 居住類	103.57	-1.30	0.02	0.02	0.35	0.03	0.20
1. 房租	108.18	0.01	0.03	0.04	0.17	0.15	0.16
2. 住宅維修費	105.67	0.00	-0.03	0.28	0.00	0.02	0.01
3. 家庭用品	102.95	0.80	-0.43	-0.34	-0.25	0.84	0.68
4. 家庭管理費用	102.00	-1.43	0.00	0.00	6.65	-6.23	0.00
5. 水電燃氣	84.14	-10.05	0.39	0.20	0.67	0.01	0.20
四. 交通及通訊類	92.71	0.70	-0.65	1.24	0.84	-0.23	-0.29
1. 交通設備	100.68	0.28	-0.09	0.54	-0.19	0.65	0.56
2. 油料費	81.13	2.90	-2.37	5.57	2.67	-0.25	-2.10
3. 交通服務及維修零件	96.50	-0.10	-0.10	-0.40	0.40	-0.56	0.24
五. 醫藥保健類	105.28	0.10	0.16	0.01	-0.07	0.11	1.54
1. 醫療費用	105.63	0.00	0.00	0.00	0.08	0.00	2.13
2. 藥品及保健食品	106.62	0.51	0.66	-0.06	-0.45	0.49	0.40
3. 醫療保健器材	97.90	-0.33	0.11	0.33	-0.24	-0.08	-0.06
六. 教養娛樂類	100.88	-0.40	-0.50	-0.22	2.12	0.76	-2.02
1. 教養費用	98.62	0.03	0.06	0.04	-0.14	0.00	0.11
2. 娛樂費用	104.02	-0.95	-1.23	-0.57	5.16	1.75	-4.72
七. 雜項類	105.43	-0.18	0.36	0.04	3.09	-2.01	0.08
1. 香菸及檳榔	120.51	-0.78	-0.49	0.58	1.63	2.49	1.83
2. 美容及衛生用品	99.59	1.79	-0.15	0.20	-0.84	-0.30	-0.62
3. 個人隨身用品	95.85	-1.88	0.21	-1.90	0.94	0.40	-0.21
4. 個人服務	101.85	-1.42	0.00	0.00	27.41	-20.94	0.00
5. 理容服務費	105.74	-1.28	2.23	0.00	2.34	-0.75	-0.48
6. 其他	102.72	0.37	-0.07	0.07	-0.18	0.04	-0.11

說明：由於受查者延誤或更正報價，本表所載資料於公布後3個月內均可能修正。

表 3 臺中市營造工程物價指數變動分析表

106年3月

基期：民國100年=100

類別	權數 (%)	本月 指數	與上月比較		與上年同月比較		本年前3月指數平均與 上年同期比較		
			漲跌率 (%)	對總指 數影響 (百分點)	漲跌率 (%)	對總指 數影響 (百分點)	平均 指數	漲跌率 (%)	對總指 數影響 (百分點)
總指數	1000.00	101.95	0.41	0.41	2.15	2.15	101.68	1.75	1.75
材料類	657.32	96.60	0.65	0.40	3.35	2.06	96.20	2.74	1.68
水泥及其製品類	178.49	103.67	-0.41	-0.08	-8.20	-1.66	104.27	-9.00	-1.85
砂石及級配類	13.29	114.87	-0.16	0.00	-2.74	-0.04	115.02	-2.73	-0.04
磚瓦瓷類	11.56	111.52	0.00	0.00	-2.13	-0.03	111.52	-2.13	-0.03
金屬製品類	226.95	83.98	2.19	0.41	20.92	3.34	82.66	20.63	3.25
木材及其製品類	21.14	98.77	-0.26	-0.01	-2.77	-0.06	98.88	-3.46	-0.08
塑膠製品類	21.92	113.50	2.28	0.05	6.11	0.14	111.59	4.16	0.10
油漆塗裝類	7.06	106.95	0.00	0.00	0.00	0.00	106.95	0.00	0.00
機電設備類	106.68	96.79	0.29	0.03	3.09	0.30	96.45	2.70	0.26
瀝青及其製品類	29.53	106.34	0.00	0.00	-0.11	0.00	106.34	-0.11	0.00
雜項類	40.70	105.62	-0.03	0.00	1.79	0.08	105.65	1.81	0.08
勞務類	342.68	112.15	0.00	0.00	0.21	0.08	112.15	0.18	0.07
工資類	241.19	115.00	0.00	0.00	0.00	0.00	115.00	0.00	0.00
機具設備租金類	101.49	105.65	0.00	0.00	0.77	0.08	105.65	0.64	0.07

表 4 臺中市近 6 個月營造工程物價指數變動分析表(與上月比較)

106年3月

基期：民國100年=100

類別	本月指數	最近 6 個月與上月比較漲跌率(%)					
		105/10	105/11	105/12	106/1	106/2	106/3
		總指數	101.95	-0.45	0.43	0.73	0.65
材料類	96.60	-0.72	0.71	1.15	1.05	-0.04	0.65
水泥及其製品類	103.67	-0.74	-1.77	-1.01	-0.27	-0.90	-0.41
砂石及級配類	114.87	0.00	-1.30	-0.66	0.00	-0.08	-0.16
磚瓦瓷類	111.52	-2.13	0.00	0.00	0.00	0.00	0.00
金屬製品類	83.98	-1.42	4.18	4.42	3.02	0.43	2.19
木材及其製品類	98.77	-0.34	-1.20	0.00	0.24	0.18	-0.26
塑膠製品類	113.50	0.50	0.43	1.06	0.66	0.62	2.28
油漆塗裝類	106.95	0.00	0.00	0.00	0.00	0.00	0.00
機電設備類	96.79	-0.27	0.93	1.11	1.01	0.47	0.29
瀝青及其製品類	106.34	0.00	0.00	0.00	0.00	0.00	0.00
雜項類	105.62	-0.30	0.55	0.08	0.92	-0.03	-0.03
勞務類	112.15	0.00	0.00	0.06	0.00	0.00	0.00
工資類	115.00	0.00	0.00	0.00	0.00	0.00	0.00
機具設備租金類	105.65	0.00	-0.01	0.23	0.00	0.00	0.00