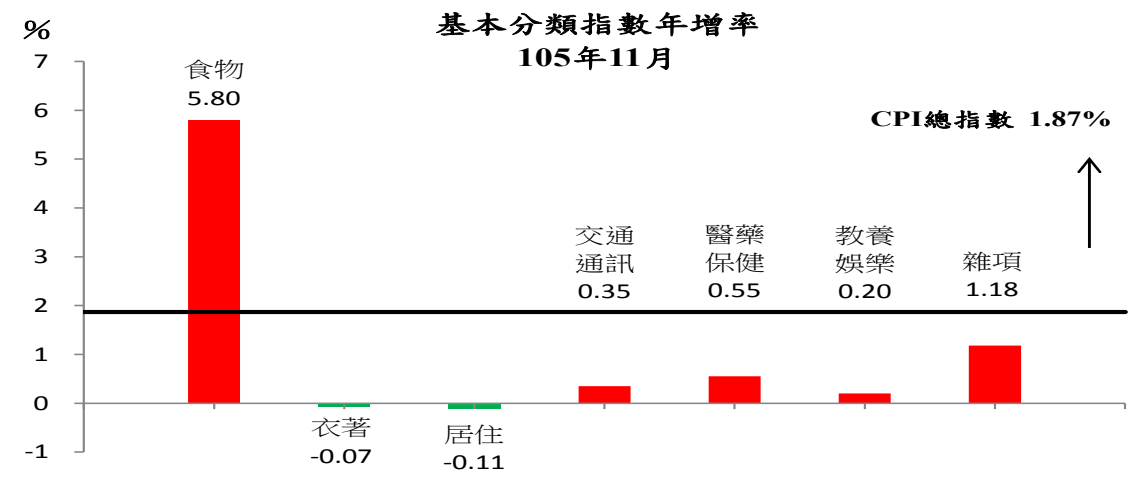
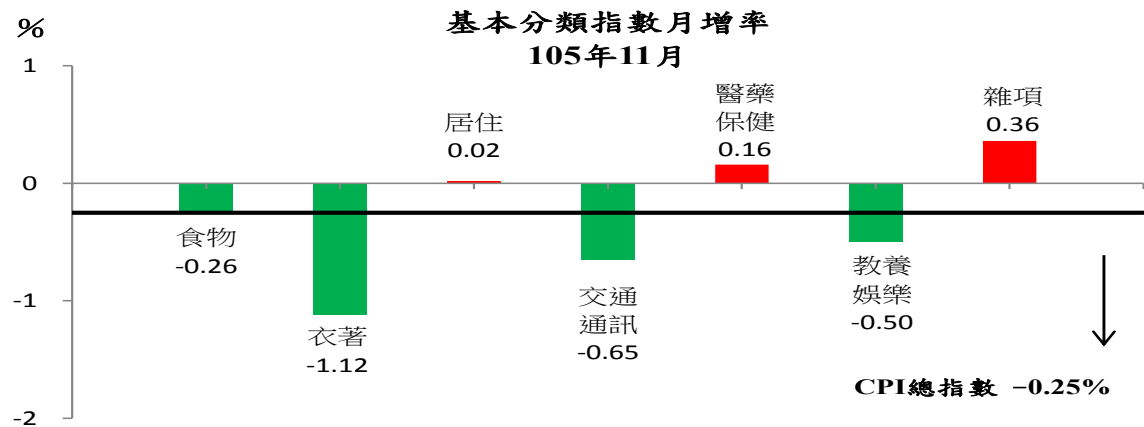


圖 2 臺中市消費者物價指數漲跌率-按基本分類分



臺中市 105 年 11 月營造工程物價指數變動提要分析

本(11)月份營造工程物價指數(CCI)為 100.17 (基期：民國 100 年=100)，較上月 99.74 上漲 0.43%，較上年同月 100.42 下跌 0.25%。詳細變動情形如下：

- (一)材料類：本月指數為 93.94，較上月 93.28 上漲 0.71%，主因鋼筋與電線電纜價漲，以致金屬製品類與機電設備類分別上漲 4.18%與 0.93%，惟水泥及其製品類受預拌混凝土價跌影響，指數下跌 1.77%，抵銷部分漲幅；若與上年同月 94.33 比較，則下跌 0.41%。
- (二)勞務類：本月指數為 112.08，與上月持平；若與上年同月 112.04 比較，則上漲 0.04%。

表3 臺中市營造工程物價基本分類指數

基期：民國100年=100

類別	總指數	材料類										勞務類	工資類	機具設備租金類	
		材料類	水泥及其製品類	砂石及級配類	磚瓦瓦類	金屬製品類	木材及其製品類	塑膠製品類	油漆塗裝類	機電設備類	瀝青及其製品類				雜項類
權數(%)	1000.00	657.32	178.49	13.29	11.56	226.95	21.14	21.92	7.06	106.68	29.53	40.70	342.68	241.19	101.49
102年	100.94	99.80	108.13	105.56	106.48	90.01	100.15	108.75	106.98	98.56	108.52	103.74	103.12	103.63	102.15
103年	104.57	102.30	117.41	114.19	112.22	88.07	105.28	111.32	107.12	98.74	108.55	105.08	108.90	111.05	104.05
104年	102.35	97.33	118.48	118.47	113.86	74.24	105.34	110.06	107.04	96.18	107.25	104.44	111.95	114.76	105.56
104年 11月	100.42	94.33	117.23	118.51	113.95	67.39	103.73	108.03	106.95	95.69	106.99	103.64	112.04	114.91	105.51
12月	100.21	94.06	116.69	118.51	113.95	67.63	103.81	107.34	106.95	94.49	106.99	103.64	111.96	115.00	105.00
105年 1月	100.11	93.91	115.73	118.51	113.95	68.30	102.75	107.34	106.95	94.03	106.46	103.72	111.96	115.00	105.00
2月	99.87	93.53	115.11	118.11	113.95	67.83	102.95	107.08	106.95	93.82	106.46	103.83	111.98	115.00	105.08
3月	99.80	93.47	112.93	118.11	113.95	69.45	101.58	106.96	106.95	93.89	106.46	103.76	111.91	115.00	104.84
4月	101.10	95.39	112.96	118.11	113.95	74.83	101.55	107.07	106.95	94.37	106.46	103.09	111.99	115.00	105.10
5月	101.89	96.59	112.86	118.11	113.95	78.52	101.41	107.19	106.95	93.92	106.37	103.22	112.03	115.00	105.23
6月	100.98	95.20	111.87	117.93	113.95	75.43	100.10	106.84	106.95	93.36	106.34	104.88	112.03	115.00	105.23
7月	100.71	94.76	111.25	117.70	113.95	74.61	100.10	106.49	106.95	93.61	106.34	104.87	112.08	115.00	105.42
8月	100.53	94.49	109.85	117.43	113.95	74.77	100.10	106.99	106.95	94.01	106.34	104.55	112.08	115.00	105.42
9月	100.19	93.96	109.13	117.43	113.95	74.07	100.15	107.42	106.95	93.44	106.34	104.38	112.08	115.00	105.42
10月	99.74	93.28	108.32	117.43	111.52	73.02	99.81	107.96	106.95	93.19	106.34	104.07	112.08	115.00	105.42
11月	100.17	93.94	106.40	115.90	111.52	76.07	98.61	108.42	106.95	94.06	106.34	104.64	112.08	115.00	105.41
	(-0.25)	(-0.41)	(-9.24)	(-2.20)	(-2.13)	(12.88)	(-4.94)	(0.36)	(0.00)	(-1.70)	(-0.61)	(0.96)	(0.04)	(0.08)	(-0.09)

說明：()為當月較上年同月之漲跌率%

臺中市物價指數摘要

中華民國 105 年 11 月

臺中市政府主計處編印

中華民國 105 年 12 月



網址：<http://www.dbas.taichung.gov.tw/>



臺中市 105 年 11 月消費者物價指數變動提要分析

本(11)月消費者物價指數(CPI)為 106.22 (基期：民國 100 年=100)，較上月 106.49 下跌 0.25%；較上年同月 104.27 上漲 1.87%。分類指數漲跌說明如下：

- (一) **食物類**：本月指數為 122.79 較上月 123.11 下跌 0.26% 主因部分蔬菜類及水產品供量增加所致，惟部分水果供量減少，抵銷部分跌幅；若與上年同月 116.06 比較，則上漲 5.80%。
- (二) **衣著類**：本月指數為 105.91，較上月 107.11 下跌 1.12%，主因冬季服飾折扣數增加所致；若與上年同月 105.98 比較，則下跌 0.07%。
- (三) **居住類**：本月指數為 102.95，較上月 102.93 上漲 0.02%；若與上年同月 103.06 比較，則下跌 0.11%。
- (四) **交通及通訊類**：本月指數為 91.28，較上月 91.88 下跌 0.65%，主因油料費隨國際油價調降所致；若與上年同月 90.96 比較，則上漲 0.35%。
- (五) **醫藥保健類**：本月指數為 103.63，較上月 103.46 上漲 0.16%，主因部分藥品與保健食品優惠減少所致；若與上年同月 103.06 比較，則上漲 0.55%。
- (六) **教養娛樂類**：本月指數為 100.28，較上月 100.78 下跌 0.50%，主因旅遊淡季國內外旅遊團費調降及國際旅展優惠增加所致；若與上年同月 100.08 比較，則上漲 0.20%。
- (七) **雜項類**：本月指數為 104.25，較上月 103.88 上漲 0.36%，主因部分理容服務費優惠減少所致，惟檳榔優惠增加，抵銷部分漲幅；若與上年同月 103.03 比較，則上漲 1.18%。

表1 臺中市消費者物價基本分類指數

基期：民國100年=100

類別	總指數	分類指數						
		食物類	衣著類	居住類	交通及通訊類	醫藥保健類	教養娛樂類	雜項類
權數(%)	1000.00	265.19	35.55	259.58	160.35	47.59	163.52	68.22
102年	102.69	105.22	101.00	102.11	101.35	102.25	100.88	102.57
103年	103.93	109.26	101.73	103.27	99.80	102.74	100.92	103.39
104年	103.55	112.24	101.46	103.20	92.38	102.88	101.18	103.27
104年 11月	104.27	116.06	105.98	103.06	90.96	103.06	100.08	103.03
12月	103.45	114.02	103.31	103.12	89.63	103.23	100.05	103.19
105年 1月	102.68	112.85	100.08	103.01	88.22	102.83	99.85	102.65
2月	104.51	117.88	97.10	102.93	88.75	102.70	100.69	108.53
3月	104.24	118.21	96.59	102.94	89.64	103.11	99.41	104.18
4月	104.48	117.76	104.06	102.29	89.96	103.58	100.54	104.36
5月	104.33	116.08	102.97	102.26	91.61	103.31	100.87	104.86
6月	104.71	115.65	101.47	103.97	92.22	103.46	101.06	104.37
7月	104.80	115.96	100.22	103.93	91.75	103.30	102.16	103.84
8月	104.84	116.43	99.05	104.13	91.28	103.44	101.91	104.11
9月	105.16	118.01	98.72	104.29	91.24	103.36	101.18	104.07
10月	106.49	123.11	107.11	102.93	91.88	103.46	100.78	103.88
11月	106.22	122.79	105.91	102.95	91.28	103.63	100.28	104.25
	(1.87)	(5.80)	(-0.07)	(-0.11)	(0.35)	(0.55)	(0.20)	(1.18)

說明：1. 由於受查者延誤或更正報價，本表所載資料於公布後3個月內均可能修正。

2. () 為當月較上年同月之漲跌率%

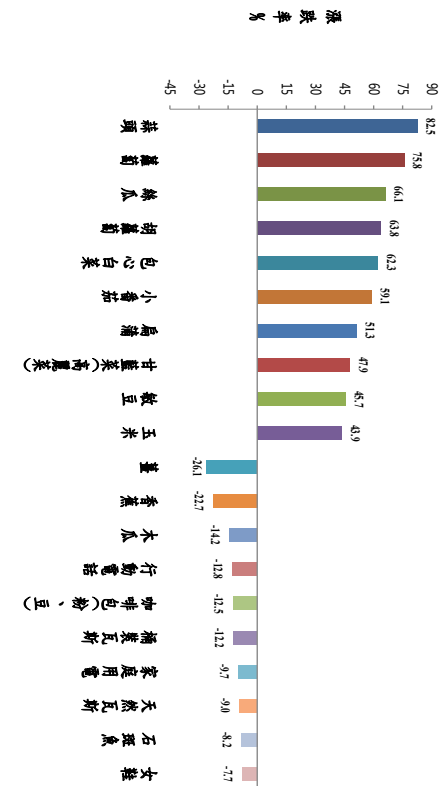
表2 105年11月臺灣地區與四都消費者物價指數漲跌率分析

漲跌率：與上年同月比較%

類別	總指數漲跌率	分類指數漲跌率						
		食物類	衣著類	居住類	交通及通訊類	醫藥保健類	教養娛樂類	雜項類
臺灣地區	1.97	6.42	0.43	-0.37	0.50	0.96	0.16	1.52
臺中市	1.87	5.80	-0.07	-0.11	0.35	0.55	0.20	1.18
臺北市	1.89	6.27	0.89	0.05	0.37	0.48	-0.31	2.14
新北市	1.45	4.76	-0.14	-0.14	0.79	1.17	-0.26	1.47
高雄市	2.16	6.93	-0.37	-0.36	0.05	0.80	0.41	2.31

說明：由於受查者延誤或更正報價，本表所載資料於公布後3個月內均可能修正。

圖1 臺中市 105 年 11 月消費者物價指數較上年同月漲跌較顯著項目



與上年同月比較