

105年11月份 臺中市物價指數概況

壹、消費者物價指數變動提要分析

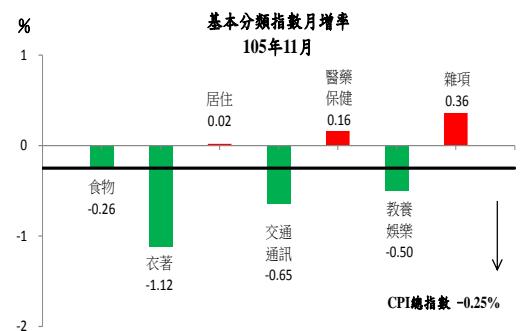
105年11月消費者物價指數(CPI)為106.22(基期：民國100年=100)，較上月下跌0.25%；較上年同月上漲1.87%。

一、較上月下跌0.25%：主因冬季服飾折扣數增加、油料費隨國際油價調降、旅遊淡季國內外旅遊團費調降及國際旅展優惠增加、部分蔬菜類及水產品供量增加、檳榔優惠增加所致；惟部分理容服務費及藥品與保健食品優惠減少、部分水果供量減少，抵銷部分跌幅。

(一)按基本分類別分析(詳表1與表2)：

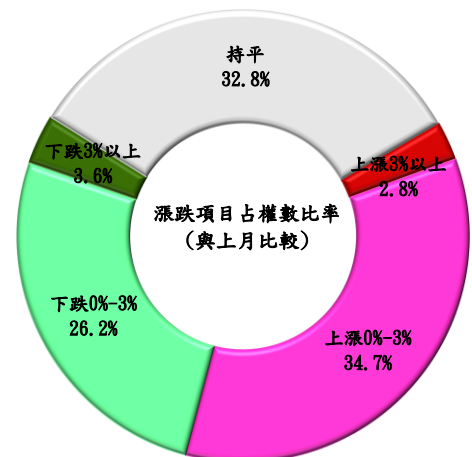
7大類指數中漲跌幅較顯著者說明如下：

1. 衣著類下跌1.12%：主因冬季服飾折扣數增加所致。
2. 交通及通訊類下跌0.65%：主因油料費隨國際油價調降所致。
3. 教養娛樂類下跌0.50%：主因旅遊淡季國內外旅遊團費調降及國際旅展優惠增加。
4. 雜項類上漲0.36%：主因部分理容服務費優惠減少所致，惟檳榔優惠增加，抵銷部分漲幅。
5. 食物類下跌0.26%：主因部分蔬菜類及水產品供量增加所致，惟部分水果供量減少，抵銷部分跌幅。



(二)按漲跌分布情形分析(詳圖1)：

在370個項目群中，上漲項目占CPI權重37.5%；下跌項目占29.8%。其中漲幅較顯著者有玉米、甘藍菜(高麗菜)、小番茄、哈密瓜與胡蘿蔔等；跌幅較顯著者有菠菱菜、小黃瓜、小白菜、大黃瓜與青江白菜等。

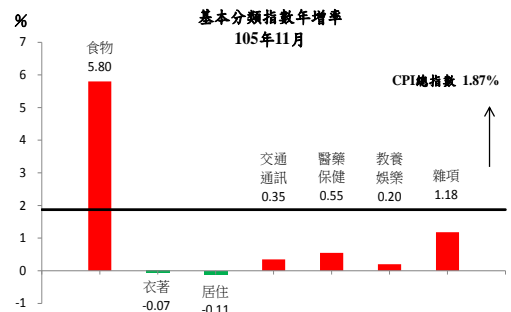


二、較上年同月上漲 1.87%：主因蔬菜、水果、水產品、外食費、個人服務、醫療費用、油料費、娛樂費用、房租價格與成衣價漲所致；惟交通設備、教養費用、瓦斯費、電費與鞋類價跌，抵銷部分漲幅。

(一)按基本分類別分析(詳表 1)：

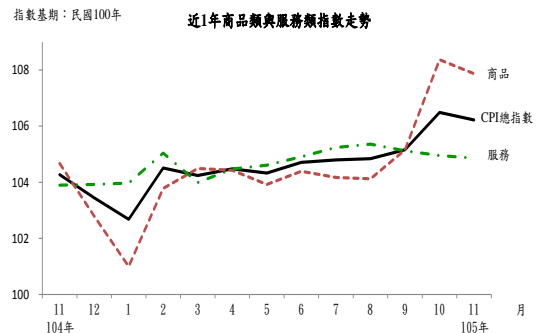
7 大類指數中漲跌幅較顯著者說明如下：

- 1.食物類上漲 5.80%：主因蔬菜、水果、水產品及外食費與上年同月相較分別上漲 32.25%、8.55%、5.71%與 1.20%所致。
- 2.雜項類上漲 1.18%：主因個人服務較上年同月上漲 4.95%所致。
- 3.醫藥保健類上漲 0.55%：主因醫療費用較上年同月上漲 0.89%所致。
- 4.交通及通訊類上漲 0.35%：主因油料費較上年同月上漲 3.48%，惟交通設備價跌 1.86%，漲跌交互影響所致。
- 5.教養娛樂類上漲 0.20%：主因娛樂費用較上年同月上漲 1.05%，惟教養費用價跌 0.42%，抵銷部分漲幅。



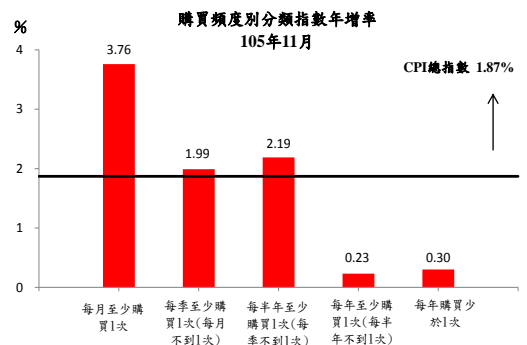
(二)按商品性質別分析(詳表 1)：

商品類指數為 107.87，較上年同月上漲 3.06%，其中非耐久性消費品上漲 4.59%最多。服務類指數為 104.86，較上年同月上漲 0.92%，其中雜項服務上漲 1.62%最多。



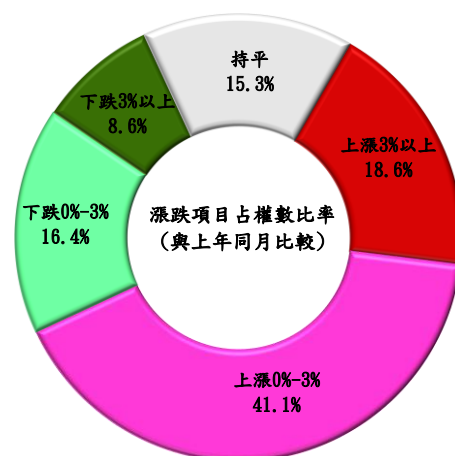
(三)按購買頻度別分析(詳表 1)：

按購買頻度別觀察「每月至少購買 1 次」、「每季至少購買 1 次」、「每半年至少購買 1 次」、「每年至少購買 1 次」與「每年購買少於 1 次」分別上漲 3.76%、1.99%、2.19%、0.23%與 0.30%。

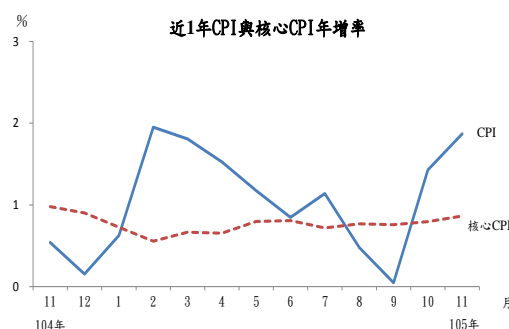


(四)按漲跌分布情形分析(詳圖 1)：

在 370 個項目群中，上漲項目占 CPI 權重 59.7%；下跌項目占 25.0%，其中漲幅較顯著者有蒜頭、蘿蔔、絲瓜、胡蘿蔔與包心白菜等；跌幅較顯著者有薑、香蕉、木瓜、行動電話與咖啡包(粉、豆)等。



三、本年 1 至 11 月本市 CPI 平均較上年同期上漲 1.17%；其中商品類上漲 1.73%，服務類上漲 0.74%，剔除蔬果能源之核心物價則上漲 0.74%。



貳、營造工程物價指數變動提要分析

105 年 11 月營造工程物價指數(CCI)為 100.17 (基期：民國 100 年= 100)，較上月上漲 0.43%，較上年同月下跌 0.25%。詳細變動情形如下(詳表 3、表 4)：

一、較上月上漲 0.43%：

(一)材料類指數上漲 0.71%：主因鋼筋與電線電纜價漲，以致金屬製品類與機電設備類指數分別上漲 4.18%與 0.93%，惟水泥及其製品類受預拌混凝土價跌影響，指數下跌 1.77%，抵銷部分漲幅。

(二)勞務類指數本月與上月持平。

二、較上年同月下跌 0.25%：

(一)材料類指數下跌 0.41%：主因水泥及其製品類、木材及其製品類與機電設備類分別受預拌混凝土、普通模板與電線電纜價跌影響，指數分別下跌 9.24%、4.94%與 1.70%，惟金屬製品類受鋼筋價揚影響，指數上漲 12.88%，抵銷部分跌幅。

(二)勞務類指數上漲 0.04%：主因工資類上漲 0.08%，惟受機具設備租金類下跌 0.09%，抵銷部分漲幅。

參、發布概況

- 一、本處物價新聞稿透過網際網路系統(<http://www.dbas.taichung.gov.tw/>)同步發布。
- 二、105年12月份臺中市物價指數變動概況訂於106年1月5日上午9時發布。

肆、附件

- 圖1、臺中市消費者物價指數漲跌較顯著項目
- 表1、臺中市消費者物價指數變動分析表
- 表2、臺中市消費者物價指數近6個月變動概況表
- 表3、臺中市營造工程物價指數變動分析表
- 表4、臺中市營造工程物價指數近6個月變動概況表

圖1 臺中市消費者物價指數漲跌較顯著項目
105年11月

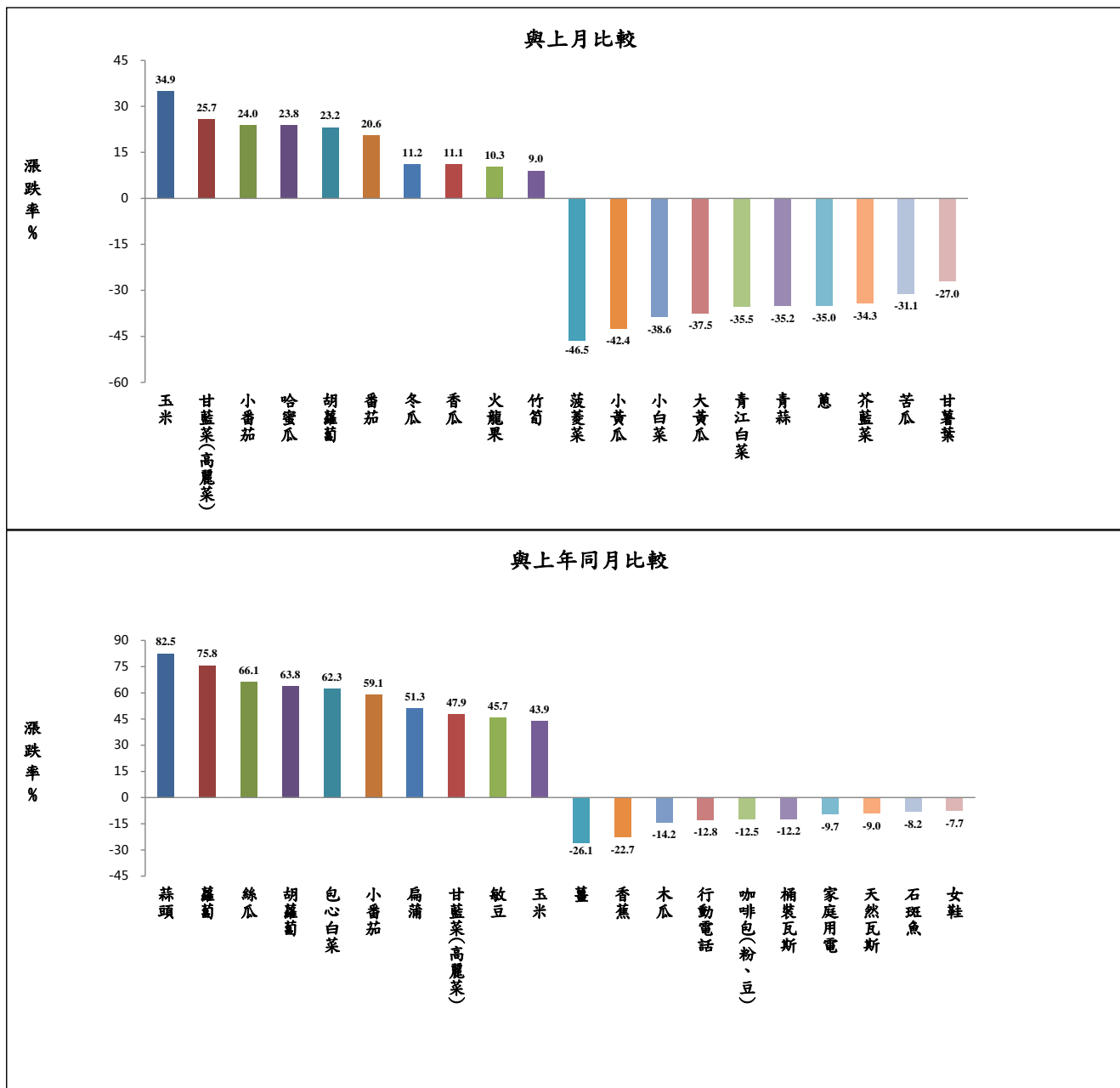


表 1 臺中市消費者物價指數變動分析表

105年11月

基期：民國100年=100

類別	權數 (%)	本月指數	與上月比較		與上年同月比較		本年前11月指數平均 與上年同期比較			
			漲跌率 (%)	對總指數影響 (百分點)	漲跌率 (%)	對總指數影響 (百分點)	平均指數	漲跌率 (%)	對總指數影響 (百分點)	
總指數	1000.00	106.22	-0.25	-0.25	1.87	1.87	104.77	1.17	1.17	
基 本 分 類	食物類	265.19	122.79	-0.26	-0.08	5.80	1.72	117.70	5.01	1.44
	穀類及其製品	14.69	107.79	0.82	0.01	0.32	0.00	107.91	1.22	0.02
	肉類	22.74	118.44	-0.29	-0.01	2.50	0.06	117.59	0.41	0.01
	肉類製品	2.85	116.40	0.49	0.00	0.12	0.00	115.37	1.43	0.00
	蛋類	1.99	107.17	-0.79	0.00	-6.08	-0.01	111.58	1.17	0.00
	水產品	17.38	119.38	-2.09	-0.04	5.71	0.11	119.70	5.22	0.10
	加工水產品	3.91	107.16	0.28	0.00	5.02	0.02	104.76	4.45	0.02
	蔬菜	20.41	219.53	-4.78	-0.21	32.25	1.05	168.91	21.53	0.59
	加工蔬菜	4.85	120.54	0.37	0.00	5.70	0.03	117.37	1.64	0.01
	水果	23.55	142.23	4.95	0.15	8.55	0.25	134.85	18.89	0.49
	加工水果	0.66	114.07	2.72	0.00	11.19	0.01	109.61	9.96	0.01
	乳類	11.25	108.28	0.00	0.00	2.48	0.03	105.98	0.17	0.00
	食用油	1.82	98.84	0.09	0.00	-4.10	-0.01	99.55	-2.11	0.00
	調理食品	6.85	120.92	0.22	0.00	2.30	0.02	121.14	6.06	0.05
	外食費	102.74	110.88	0.06	0.01	1.20	0.13	110.34	1.11	0.12
	衣著類	35.55	105.91	-1.12	-0.04	-0.07	0.00	101.21	-0.08	0.00
	成衣	27.21	109.85	-1.21	-0.03	1.14	0.03	103.15	0.74	0.02
	鞋類	6.87	92.58	-1.07	-0.01	-5.43	-0.04	94.72	-3.35	-0.02
	居住類	259.58	102.95	0.02	0.00	-0.11	-0.03	103.24	0.03	0.01
	房租	169.76	107.63	0.03	0.00	1.33	0.23	107.06	1.54	0.27
	家庭用品	29.83	102.01	-0.42	-0.01	0.67	0.02	101.39	0.09	0.00
	家庭管理費用	6.75	102.00	0.00	0.00	3.94	0.03	101.71	2.72	0.02
	水電燃氣	39.71	83.23	0.39	0.01	-8.64	-0.30	88.09	-7.91	-0.29
	交通及通訊類	160.35	91.28	-0.65	-0.09	0.35	0.05	90.71	-2.07	-0.30
	交通設備	31.83	99.12	-0.09	0.00	-1.86	-0.06	100.12	-0.89	-0.03
	油料費	45.79	76.65	-2.37	-0.08	3.48	0.11	73.83	-7.45	-0.26
	醫藥保健類	47.59	103.63	0.16	0.01	0.55	0.03	103.29	0.43	0.02
	醫療費用	32.39	103.35	0.00	0.00	0.89	0.03	103.08	0.68	0.02
藥品及保健食品	11.13	106.21	0.66	0.01	-0.06	0.00	105.48	-0.10	0.00	
教養娛樂類	163.52	100.28	-0.50	-0.08	0.20	0.03	100.79	-0.49	-0.08	
教養費用	95.02	98.62	0.07	0.01	-0.42	-0.04	98.49	-0.34	-0.03	
娛樂費用	68.50	102.61	-1.23	-0.08	1.05	0.07	104.01	-0.67	-0.05	
雜項類	68.22	104.25	0.36	0.02	1.18	0.08	104.46	1.15	0.08	
香菸及檳榔	12.47	112.98	-0.49	-0.01	0.96	0.01	115.32	2.59	0.04	
美容及衛生用品	19.08	101.16	-0.15	0.00	0.75	0.01	100.08	0.45	0.01	
個人服務	6.12	101.11	0.00	0.00	4.95	0.03	102.64	2.23	0.01	
理容服務費	15.23	104.60	2.23	0.03	1.19	0.02	104.36	0.94	0.01	
其他	9.86	102.91	-0.07	0.00	-0.15	0.00	102.65	-0.17	0.00	
商 品 性 質 分 類	商品類	444.16	107.87	-0.46	-0.21	3.06	1.36	104.70	1.73	0.76
	非耐久性消費品	304.32	111.38	-0.49	-0.16	4.59	1.43	107.29	2.65	0.82
	半耐久性消費品	59.87	103.33	-0.50	-0.03	-0.14	-0.01	100.51	-0.12	-0.01
	耐久性消費品	79.97	96.32	-0.29	-0.02	-0.91	-0.07	96.50	-0.73	-0.05
	服務類	555.84	104.86	-0.09	-0.05	0.92	0.51	104.77	0.74	0.41
	外食費	102.74	110.88	0.06	0.01	1.20	0.13	110.34	1.11	0.12
	居住服務	185.44	107.12	0.02	0.00	1.35	0.26	106.59	1.50	0.28
	交通及通訊服務	79.03	96.67	-0.13	-0.01	-0.02	0.00	96.70	-0.05	0.00
醫療保健服務	32.38	103.35	0.00	0.00	0.89	0.03	103.08	0.68	0.02	
教養娛樂服務	126.24	102.70	-0.63	-0.08	0.45	0.06	103.54	-0.28	-0.04	
雜項服務	29.40	102.62	1.16	0.03	1.62	0.05	102.82	0.95	0.03	
購 買 頻 度 分 類 (不 含 設 算 租 金)	每月至少購買1次	275.45	110.59	0.84	0.24	3.76	1.05	106.72	1.87	0.52
	每季至少購買1次 (每月不到1次)	155.81	105.94	-3.11	-0.50	1.99	0.31	105.13	1.63	0.25
	每半年至少購買1次 (每季不到1次)	103.14	107.28	0.43	0.05	2.19	0.24	105.40	1.55	0.17
	每年至少購買1次 (每半年不到1次)	117.85	104.31	0.35	0.04	0.23	0.03	103.44	0.40	0.05
	每年購買少於1次	201.01	100.14	-0.38	-0.07	0.30	0.06	100.69	-0.20	-0.04
	總指數(不含蔬菜水果)	956.04	102.84	-0.20	-0.19	0.61	0.57	102.59	0.10	0.09
特 分 殊 類	總指數(不含蔬果及能源)	875.51	105.16	-0.13	-0.12	0.86	0.76	104.81	0.74	0.65
	總指數(不含設算租金)	853.26	106.01	-0.30	-0.26	1.97	1.68	104.40	1.10	0.94

說明：由於受查者延誤或更正報價，本表所載資料於公布後3個月內均可能修正。

表 2 臺中市消費者物價指數近 6 個月變動概況表

105年11月

基期：民國100年=100

類別	本月指數	最近 6 個月與上月比較漲跌率 (%)					
		105/6	105/7	105/8	105/9	105/10	105/11
總指數	106.22	0.36	0.09	0.04	0.31	1.26	-0.25
一. 食物類	122.79	-0.37	0.27	0.41	1.36	4.32	-0.26
1. 穀類及其製品	107.79	-0.15	-0.91	-1.83	1.42	-0.27	0.82
2. 肉類	118.44	0.94	0.70	0.14	0.59	0.04	-0.29
3. 肉類製品	116.40	-0.17	-0.23	-1.44	1.10	0.85	0.49
4. 蛋類	107.17	-2.31	2.44	3.77	-2.16	1.83	-0.79
5. 水產品	119.38	0.60	0.91	-0.03	0.19	1.47	-2.09
6. 加工水產品	107.16	3.07	0.51	-0.64	0.45	0.27	0.28
7. 蔬菜	219.53	-0.64	4.98	4.41	7.70	37.07	-4.78
8. 加工蔬菜	120.54	0.38	0.65	-0.05	0.84	0.41	0.37
9. 水果	142.23	-4.91	-2.54	1.44	0.97	0.48	4.95
10. 加工水果	114.07	0.79	0.12	0.33	0.25	-0.04	2.72
11. 乳類	108.28	2.81	0.22	0.61	0.30	-0.25	0.00
12. 食用油	98.84	0.12	-0.40	-0.59	-1.32	0.64	0.09
13. 調味品	108.78	0.30	-0.07	-0.52	0.61	0.48	0.67
14. 酒	100.62	-0.48	-0.31	-1.25	0.76	1.05	-0.10
15. 非酒精性飲料及材料	105.97	-0.13	-1.64	-1.12	1.60	0.66	0.76
16. 調理食品	120.92	-1.26	0.17	-0.14	1.18	0.01	0.22
17. 外食費	110.88	0.01	0.13	0.03	0.34	0.02	0.06
18. 其他食品	109.16	0.26	-1.34	-1.58	2.40	1.08	-0.24
二. 衣著類	105.91	-1.46	-1.23	-1.17	-0.33	8.50	-1.12
1. 成衣	109.85	-2.52	-1.19	-2.09	-0.08	11.84	-1.21
2. 鞋類	92.58	2.67	-1.56	2.21	-1.76	-2.64	-1.07
3. 衣著服務及配件	98.92	0.38	-0.54	0.35	1.85	-1.02	0.31
三. 居住類	102.95	1.67	-0.04	0.19	0.15	-1.30	0.02
1. 房租	107.63	0.13	0.16	0.38	0.05	0.01	0.03
2. 住宅維修費	105.34	0.11	-0.07	-0.04	0.11	0.00	-0.03
3. 家庭用品	102.01	-0.16	0.45	-0.41	0.62	0.80	-0.42
4. 家庭管理費用	102.00	3.94	-3.79	0.73	1.45	-1.43	0.00
5. 水電燃氣	83.23	12.05	-0.65	-0.30	0.07	-10.05	0.39
四. 交通及通訊類	91.28	0.67	-0.51	-0.51	-0.04	0.70	-0.65
1. 交通設備	99.12	-0.61	-0.41	0.30	-1.01	0.28	-0.09
2. 油料費	76.65	2.46	-2.20	-2.13	1.25	2.90	-2.37
3. 交通服務及維修零件	96.81	0.38	0.22	-0.11	-0.21	-0.10	-0.10
五. 醫藥保健類	103.63	0.15	-0.15	0.14	-0.08	0.10	0.16
1. 醫療費用	103.35	0.13	0.00	0.00	0.00	0.00	0.00
2. 藥品及保健食品	106.21	0.20	-0.71	0.61	-0.36	0.51	0.66
3. 醫療保健器材	97.96	0.16	0.12	-0.01	0.03	-0.33	0.11
六. 教養娛樂類	100.28	0.19	1.09	-0.24	-0.72	-0.40	-0.50
1. 教養費用	98.62	-0.01	-0.01	-0.23	0.44	0.03	0.07
2. 娛樂費用	102.61	0.45	2.53	-0.27	-2.18	-0.95	-1.23
七. 雜項類	104.25	-0.47	-0.51	0.26	-0.04	-0.18	0.36
1. 香菸及檳榔	112.98	-2.80	-0.85	-0.61	-0.27	-0.78	-0.49
2. 美容及衛生用品	101.16	-1.18	-0.28	0.31	-0.12	1.79	-0.15
3. 個人隨身用品	96.62	-0.21	1.47	-0.27	-0.03	-1.88	0.21
4. 個人服務	101.11	2.03	-2.92	4.47	1.44	-1.42	0.00
5. 理容服務費	104.60	1.29	0.00	0.00	-0.91	-1.28	2.23
6. 其他	102.91	0.00	-0.84	-0.42	0.90	0.37	-0.07

說明：由於受查者延誤或更正報價，本表所載資料於公布後3個月內均可能修正。

表 3 臺中市營造工程物價指數變動分析表

		105年11月					基期：民國100年=100		
類別	權數 (%)	本月 指數	與上月比較		與上年同月比較		本年前11月指數平均與 上年同期比較		
			漲跌率 (%)	對總指 數影響 (百分點)	漲跌率 (%)	對總指 數影響 (百分點)	平均 指數	漲跌率 (%)	對總指 數影響 (百分點)
總指數	1000.00	100.17	0.43	0.43	-0.25	-0.25	100.46	-2.03	-2.03
材料類	657.32	93.94	0.71	0.43	-0.41	-0.25	94.41	-3.29	-2.06
水泥及其製品類	178.49	106.40	-1.77	-0.34	-9.24	-1.93	111.49	-6.03	-1.25
砂石及級配類	13.29	115.90	-1.30	-0.02	-2.20	-0.03	117.71	-0.65	-0.01
磚瓦瓷類	11.56	111.52	0.00	0.00	-2.13	-0.03	113.51	-0.30	0.00
金屬製品類	226.95	76.07	4.18	0.70	12.88	1.99	73.35	-1.98	-0.33
木材及其製品類	21.14	98.61	-1.20	-0.03	-4.94	-0.11	100.83	-4.41	-0.10
塑膠製品類	21.92	108.42	0.43	0.01	0.36	0.01	107.25	-2.77	-0.06
油漆塗裝類	7.06	106.95	0.00	0.00	0.00	0.00	106.95	-0.09	0.00
機電設備類	106.68	94.06	0.93	0.09	-1.70	-0.17	93.79	-2.64	-0.26
瀝青及其製品類	29.53	106.34	0.00	0.00	-0.61	-0.02	106.39	-0.82	-0.03
雜項類	40.70	104.64	0.55	0.02	0.96	0.04	104.09	-0.40	-0.02
勞務類	342.68	112.08	0.00	0.00	0.04	0.01	112.03	0.07	0.03
工資類	241.19	115.00	0.00	0.00	0.08	0.02	115.00	0.23	0.06
機具設備租金類	101.49	105.41	-0.01	0.00	-0.09	-0.01	105.23	-0.36	-0.04

表 4 臺中市近 6 個月營造工程物價指數變動分析表(與上月比較)

		105年11月					基期：民國100年=100	
類別	本月指數	最近 6 個月與上月比較漲跌率(%)						
		105/6	105/7	105/8	105/9	105/10	105/11	
總指數	100.17	-0.89	-0.27	-0.18	-0.34	-0.45	0.43	
材料類	93.94	-1.44	-0.46	-0.28	-0.56	-0.72	0.71	
水泥及其製品類	106.40	-0.88	-0.55	-1.26	-0.66	-0.74	-1.77	
砂石及級配類	115.90	-0.15	-0.20	-0.23	0.00	0.00	-1.30	
磚瓦瓷類	111.52	0.00	0.00	0.00	0.00	-2.13	0.00	
金屬製品類	76.07	-3.94	-1.09	0.21	-0.94	-1.42	4.18	
木材及其製品類	98.61	-1.29	0.00	0.00	0.05	-0.34	-1.20	
塑膠製品類	108.42	-0.33	-0.33	0.47	0.40	0.50	0.43	
油漆塗裝類	106.95	0.00	0.00	0.00	0.00	0.00	0.00	
機電設備類	94.06	-0.60	0.27	0.43	-0.61	-0.27	0.93	
瀝青及其製品類	106.34	-0.03	0.00	0.00	0.00	0.00	0.00	
雜項類	104.64	1.61	-0.01	-0.31	-0.16	-0.30	0.55	
勞務類	112.08	0.00	0.04	0.00	0.00	0.00	0.00	
工資類	115.00	0.00	0.00	0.00	0.00	0.00	0.00	
機具設備租金類	105.41	0.00	0.18	0.00	0.00	0.00	-0.01	