

105年10月份 臺中市物價指數概況

壹、消費者物價指數變動提要分析

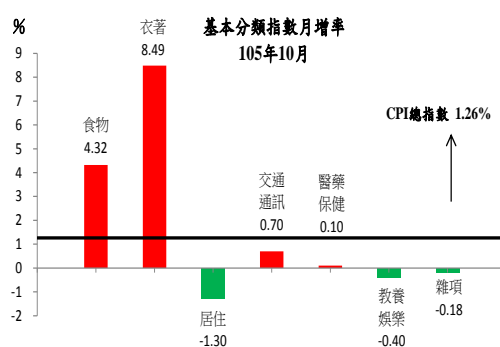
105年10月消費者物價指數(CPI)為106.49(基期：民國100年=100)，較上月上漲1.26%；較上年同月上漲1.43%。

一、較上月上漲1.26%：主因冬季服飾新貨上市、蔬菜類受9月颱風影響供量不穩、油料費隨國際油價調漲、部分藥品與保健食品及部分美容及衛生用品優惠減少所致；惟10月起實施非夏季用電費率，部分國內外旅遊團費、檳榔與部分理容服務費優惠增加及保母費節後回穩，抵銷部分漲幅。

(一)按基本分類別分析(詳表1與表2)：

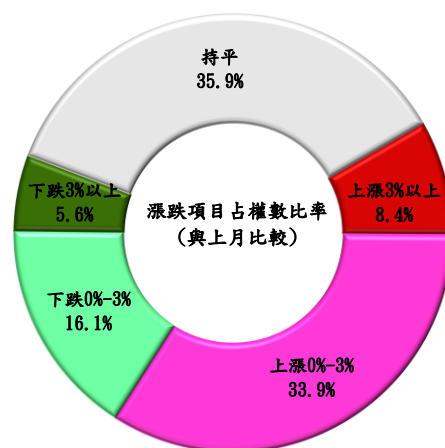
7大類指數中漲跌幅較顯著者說明如下：

- 1.衣著類上漲8.49%：主因冬季服飾新貨上市所致。
- 2.食物類上漲4.32%：主因蔬菜類受9月颱風影響供量不穩所致。
- 3.居住類下跌1.30%：主因10月起實施非夏季用電費率所致。
- 4.交通及通訊類上漲0.70%：主因油料費隨國際油價調漲所致。
- 5.教養娛樂類下跌0.40%：主因部分國內外旅遊團費因旅遊需求減少，優惠增加所致。



(二)按漲跌分布情形分析(詳圖1)：

在370個項目群中，上漲項目占CPI權重42.3%；下跌項目占21.7%。其中漲幅較顯著者有蔥、絲瓜、苦瓜、扁蒲與小黃瓜等；跌幅較顯著者有柳丁、家庭用電、鳳梨、檳榔與香蕉等。



二、較上年同月上漲 1.43%：主因蔬菜、水產品、水果、外食費、美容及衛生用品、醫療費用、成衣、房租價格與油料費價漲所致；惟藥品及保健食品、瓦斯費、電費、交通設備、部分補習費與電腦及其周邊設備價跌，抵銷部分漲幅。

(一)按基本分類別分析(詳表 1)：

7 大類指數中漲跌幅較顯著者說明如下：

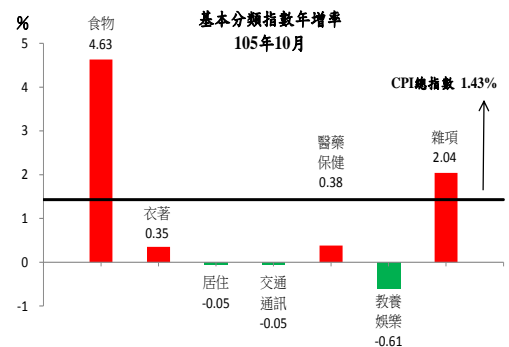
1.食物類上漲 4.63%：主因 9 月莫蘭蒂及梅姬颱風遞延影響，蔬菜、水產品、水果及外食費與上年同月相較分別上漲 23.48%、7.38%、3.55%與 1.18% 所致。

2.雜項類上漲 2.04%：主因美容及衛生用品較上年同月上漲 3.82%所致。

3.教養娛樂類下跌 0.61%：主因部分補習費與電腦及其周邊設備價跌所致。

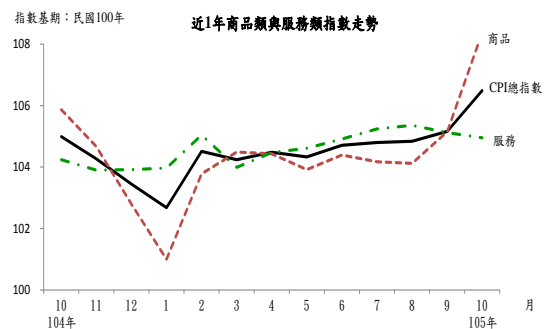
4.醫藥保健類上漲 0.38%：主因醫療費用較上年同月上漲 0.89%，惟藥品及保健食品下跌 0.75%，抵銷部分漲幅。

5.衣著類上漲 0.35%：主因成衣較上年同月上漲 0.83%，惟鞋類下跌 2.15%，漲跌交互影響所致。



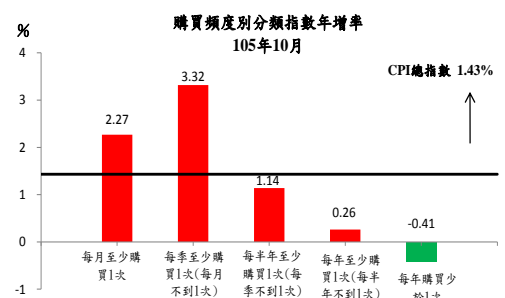
(二)按商品性質別分析(詳表 1)：

商品類指數為 108.37，較上年同月上漲 2.36%，其中非耐久性消費品上漲 3.57% 最多。服務類指數為 104.95，較上年同月上漲 0.68%，其中雜項服務上漲 1.45% 最多。



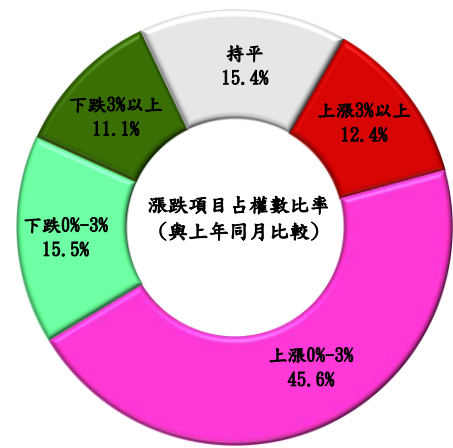
(三)按購買頻度別分析(詳表 1)：

按購買頻度別觀察「每月至少購買 1 次」、「每季至少購買 1 次」、「每半年至少購買 1 次」、「每年至少購買 1 次」分別上漲 2.27%、3.32%、1.14%與 0.26%；至於「每年購買少於 1 次」則下跌 0.41%。

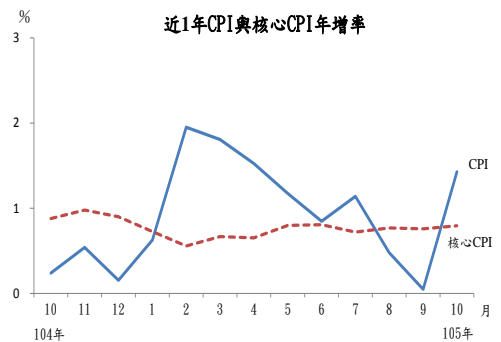


(四)按漲跌分布情形分析(詳圖 1)：

在 370 個項目群中，上漲項目占 CPI 權重 58%；下跌項目占 26.6%，其中漲幅較顯著者有蒜頭、小黃瓜、青蒜、茄子與菠菜等；跌幅較顯著者有薑、香蕉、萵苣菜、冬瓜與奇異果等。



三、本年 1 至 10 月本市 CPI 平均較上年同期上漲 1.09%；其中商品類上漲 1.59%，服務類上漲 0.72%，剔除蔬果能源之核心物價則上漲 0.72%。



貳、營造工程物價指數變動提要分析

105 年 10 月營造工程物價指數(CCI)為 99.74 (基期：民國 100 年= 100)，較上月下跌 0.45%，較上年同月下跌 0.80%。詳細變動情形如下(詳表 3、表 4)：

一、較上月下跌 0.45%：

- (一)材料類指數下跌 0.72%：主因鋼筋、型鋼與預拌混凝土價跌，以致金屬製品類與水泥及其製品類指數分別下跌 1.42%與 0.74%。
- (二)勞務類指數本月與上月持平。

二、較上年同月下跌 0.80%：

- (一)材料類指數下跌 1.31%：主因水泥及其製品類與機電設備類分別受預拌混凝土與電線電纜價跌影響，指數下跌 8.07%與 2.66%，惟金屬製品類受鋼筋、鋼板、焊接鋼絲網與鑄鐵製品價揚影響，指數上漲 8.73%，抵銷部分跌幅。
- (二)勞務類指數上漲 0.03%：主因工資類上漲 0.08%，惟受機具設備租金類下跌 0.10%，抵銷部分漲幅。

參、發布概況

- 一、本處物價新聞稿透過網際網路系統(<http://www.dbas.taichung.gov.tw/>)同步發布。
- 二、105年11月份臺中市物價指數變動概況訂於105年12月6日上午9時發布。

肆、附件

- 圖1、臺中市消費者物價指數漲跌較顯著項目
- 表1、臺中市消費者物價指數變動分析表
- 表2、臺中市消費者物價指數近6個月變動概況表
- 表3、臺中市營造工程物價指數變動分析表
- 表4、臺中市營造工程物價指數近6個月變動概況表

圖1 臺中市消費者物價指數漲跌較顯著項目
105年10月

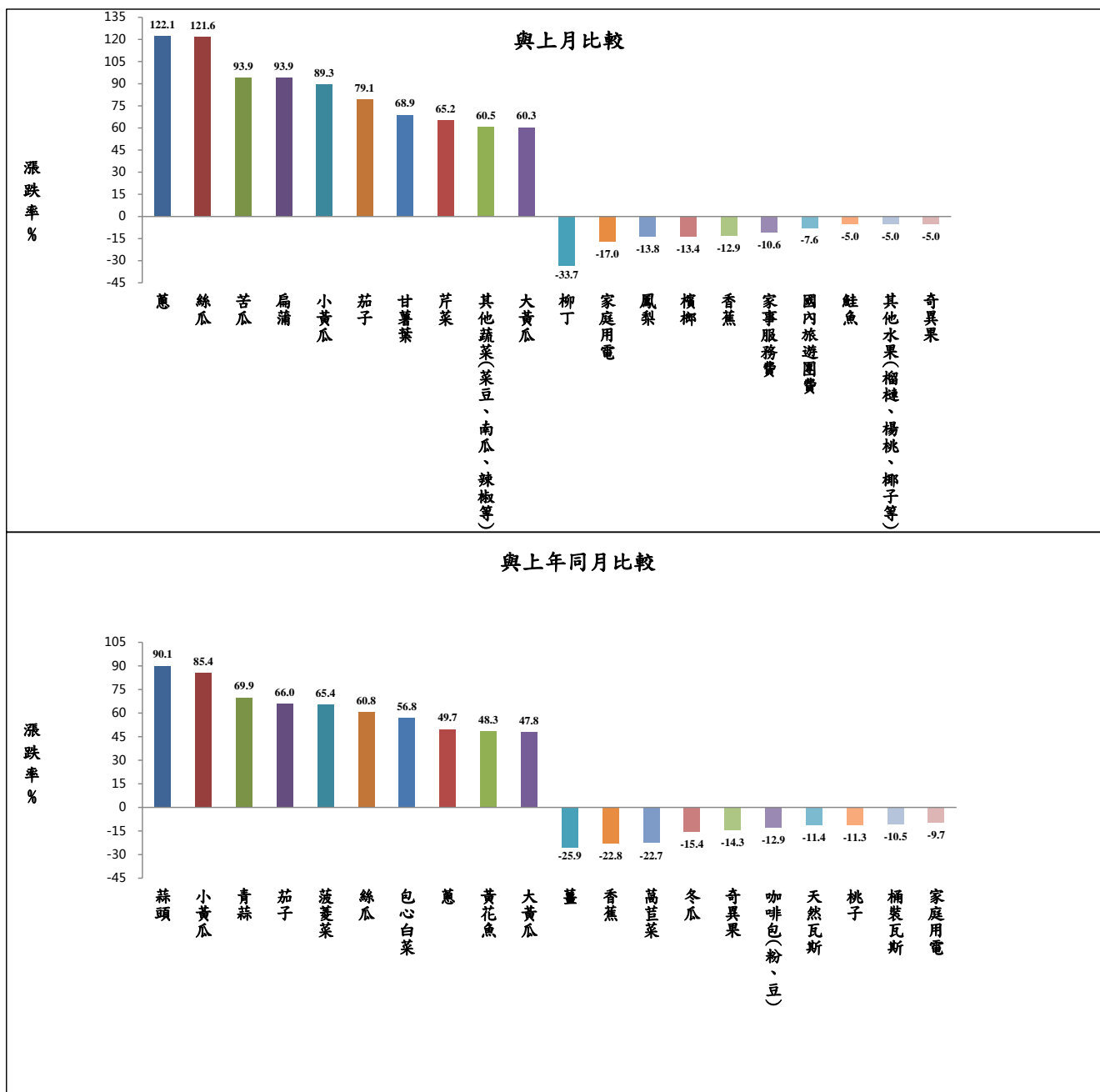


表 1 臺中市消費者物價指數變動分析表

105年10月

基期：民國100年=100

類別	權數 (%)	本月指數	與上月比較		與上年同月比較		本年前十月指數平均與上年同期比較			
			漲跌率 (%)	對總指數影響 (百分點)	漲跌率 (%)	對總指數影響 (百分點)	平均指數	漲跌率 (%)	對總指數影響 (百分點)	
總指數	1000.00	106.49	1.26	1.26	1.43	1.43	104.62	1.09	1.09	
基 本 分 類	食物類	265.19	123.11	4.32	1.29	4.63	1.38	117.19	4.93	1.42
	穀類及其製品	14.69	106.91	-0.27	0.00	-0.62	-0.01	107.92	1.30	0.02
	肉類	22.74	118.79	0.04	0.00	3.35	0.08	117.51	0.21	0.01
	肉類製品	2.85	115.83	0.85	0.00	-0.10	0.00	115.27	1.58	0.00
	蛋類	1.99	108.02	1.83	0.00	0.65	0.00	112.02	1.92	0.00
	水產品	17.38	121.93	1.47	0.03	7.38	0.14	119.73	5.17	0.10
	加工水產品	3.91	106.86	0.27	0.00	5.62	0.02	104.52	4.39	0.02
	蔬菜	20.41	230.55	37.07	1.21	23.48	0.86	163.85	20.22	0.55
	加工蔬菜	4.85	120.09	0.41	0.00	3.90	0.02	117.05	1.24	0.01
	水果	23.55	135.52	0.48	0.01	3.55	0.10	134.12	20.13	0.51
	酒	8.06	100.72	1.05	0.01	-0.23	0.00	100.18	0.37	0.00
	非酒精性飲料及材料	9.55	105.17	0.66	0.01	-0.76	-0.01	104.77	0.97	0.01
	調理食品	6.85	120.65	0.01	0.00	1.93	0.01	121.16	6.44	0.05
	外食費	102.74	110.81	0.02	0.00	1.18	0.13	110.29	1.10	0.12
	其他食品	8.98	109.42	1.08	0.01	1.48	0.01	107.65	1.41	0.01
	衣著類	35.55	107.10	8.49	0.28	0.35	0.01	100.74	-0.08	0.00
	成衣	27.21	111.18	11.83	0.30	0.83	0.02	102.48	0.70	0.02
	鞋類	6.87	93.58	-2.64	-0.02	-2.15	-0.01	94.94	-3.13	-0.02
	居住類	259.58	102.93	-1.30	-0.34	-0.05	-0.01	103.27	0.04	0.01
	房租	169.76	107.60	0.01	0.00	1.33	0.23	107.01	1.57	0.27
	家庭用品	29.83	102.44	0.80	0.02	1.18	0.03	101.33	0.03	0.00
	家庭管理費用	6.75	102.00	-1.43	-0.01	3.94	0.03	101.68	2.59	0.02
	水電燃氣	39.71	82.91	-10.05	-0.35	-8.71	-0.30	88.58	-7.84	-0.29
	交通及通訊類	160.35	91.88	0.70	0.10	-0.05	-0.01	90.65	-2.31	-0.33
	交通設備	31.83	99.21	0.28	0.01	-2.53	-0.08	100.22	-0.79	-0.02
	油料費	45.79	78.51	2.90	0.10	2.20	0.07	73.55	-8.45	-0.30
	交通服務及維修零件	82.73	96.91	-0.09	-0.01	-0.05	0.00	96.90	-0.07	-0.01
	醫藥保健類	47.59	103.46	0.10	0.00	0.38	0.02	103.26	0.42	0.02
	醫療費用	32.39	103.35	0.00	0.00	0.89	0.03	103.05	0.65	0.02
	藥品及保健食品	11.13	105.51	0.51	0.01	-0.75	-0.01	105.41	-0.11	0.00
	教養娛樂類	163.52	100.78	-0.40	-0.06	-0.61	-0.10	100.85	-0.55	-0.09
	教養費用	95.02	98.56	0.04	0.00	-0.56	-0.05	98.48	-0.33	-0.03
	娛樂費用	68.50	103.89	-0.95	-0.06	-0.67	-0.05	104.15	-0.84	-0.06
雜項類	68.22	103.88	-0.18	-0.01	2.04	0.14	104.49	1.15	0.08	
香菸及檳榔	12.47	113.54	-0.78	-0.01	1.86	0.02	115.56	2.75	0.04	
美容及衛生用品	19.08	101.31	1.79	0.03	3.82	0.07	99.97	0.42	0.01	
個人隨身用品	5.46	96.42	-1.88	-0.01	0.62	0.00	97.09	1.82	0.01	
個人服務	6.12	101.11	-1.42	-0.01	4.95	0.03	102.80	1.97	0.01	
理容服務費	15.23	102.32	-1.28	-0.02	0.86	0.01	104.34	0.91	0.01	
商 品 性 質 分 類	商品類	444.16	108.37	3.06	1.36	2.36	1.05	104.38	1.59	0.70
	非耐久消費品	304.32	111.93	3.42	1.08	3.57	1.12	106.88	2.45	0.76
	半耐久消費品	59.87	103.85	4.75	0.27	-0.04	0.00	100.23	-0.12	-0.01
	耐久消費品	79.97	96.62	0.21	0.01	-0.91	-0.07	96.52	-0.71	-0.05
	服務類	555.84	104.95	-0.16	-0.09	0.68	0.38	104.77	0.72	0.40
	外食費	102.74	110.81	0.02	0.00	1.18	0.13	110.29	1.10	0.12
	居住服務	185.44	107.10	-0.04	-0.01	1.36	0.26	106.54	1.52	0.29
	交通及通訊服務	79.03	96.80	0.02	0.00	0.05	0.00	96.70	-0.05	0.00
	醫療保健服務	32.38	103.35	0.00	0.00	0.89	0.03	103.05	0.65	0.02
	教養娛樂服務	126.24	103.35	-0.49	-0.06	-0.61	-0.08	103.62	-0.36	-0.05
雜項服務	29.40	101.44	-0.97	-0.03	1.45	0.04	102.84	0.88	0.03	
購 買 頻 度 分 類 (不 含 設 算 租 金)	每月至少購買1次	275.45	109.67	2.39	0.66	2.27	0.63	106.34	1.68	0.46
	每季至少購買1次 (每月不到1次)	155.81	109.34	1.94	0.31	3.32	0.53	105.05	1.61	0.25
	每半年至少購買1次 (每季不到1次)	103.14	106.83	2.33	0.24	1.14	0.12	105.21	1.48	0.15
	每年至少購買1次 (每半年不到1次)	117.85	103.93	0.64	0.07	0.26	0.03	103.36	0.42	0.05
	每年購買少於1次	201.01	100.53	-0.09	-0.02	-0.41	-0.08	100.75	-0.25	-0.05
	特 殊 類	總指數(不含蔬菜水果)	956.04	103.05	0.04	0.04	0.51	0.47	102.56	0.05
總指數(不含蔬果及能源)	875.51	105.30	0.33	0.29	0.79	0.69	104.77	0.72	0.63	
--【即核心物價】	853.26	106.33	1.49	1.26	1.45	1.23	104.24	1.02	0.87	

說明：由於受查者延誤或更正報價，本表所載資料於公布後3個月內均可能修正。

表 2 臺中市消費者物價指數近 6 個月變動概況表

105年10月

基期：民國100年=100

類別	本月指數	最近 6 個月與上月比較漲跌率(%)					
		105/5	105/6	105/7	105/8	105/9	105/10
總指數	106.49	-0.14	0.36	0.09	0.04	0.31	1.26
一. 食物類	123.11	-1.43	-0.37	0.27	0.41	1.36	4.32
1. 穀類及其製品	106.91	0.52	-0.15	-0.91	-1.83	1.42	-0.27
2. 肉類	118.79	-0.03	0.94	0.70	0.14	0.59	0.04
3. 肉類製品	115.83	-0.20	-0.17	-0.23	-1.44	1.10	0.85
4. 蛋類	108.02	-13.27	-2.31	2.44	3.77	-2.16	1.83
5. 水產品	121.93	-0.79	0.60	0.91	-0.03	0.19	1.47
6. 加工水產品	106.86	-0.26	3.07	0.51	-0.64	0.45	0.27
7. 蔬菜	230.55	-15.54	-0.64	4.98	4.41	7.70	37.07
8. 加工蔬菜	120.09	0.02	0.38	0.65	-0.05	0.84	0.41
9. 水果	135.52	5.11	-4.91	-2.54	1.44	0.97	0.48
10. 加工水果	111.05	-0.86	0.79	0.12	0.33	0.25	-0.04
11. 乳類	108.28	-0.94	2.81	0.22	0.61	0.30	-0.25
12. 食用油	98.75	0.91	0.12	-0.40	-0.59	-1.32	0.64
13. 調味品	108.06	-0.19	0.30	-0.07	-0.52	0.61	0.48
14. 酒	100.72	0.06	-0.48	-0.31	-1.25	0.76	1.05
15. 非酒精性飲料及材料	105.17	-0.27	-0.13	-1.64	-1.12	1.60	0.66
16. 調理食品	120.65	-1.16	-1.26	0.17	-0.14	1.18	0.01
17. 外食費	110.81	-0.04	0.01	0.13	0.03	0.34	0.02
18. 其他食品	109.42	0.28	0.26	-1.34	-1.58	2.40	1.08
二. 衣著類	107.10	-1.05	-1.46	-1.23	-1.17	-0.33	8.49
1. 成衣	111.18	-1.51	-2.52	-1.19	-2.09	-0.08	11.83
2. 鞋類	93.58	0.76	2.67	-1.56	2.21	-1.76	-2.64
3. 衣著服務及配件	98.61	-0.05	0.38	-0.54	0.35	1.85	-1.02
三. 居住類	102.93	-0.03	1.67	-0.04	0.19	0.15	-1.30
1. 房租	107.60	0.03	0.13	0.16	0.38	0.05	0.01
2. 住宅維修費	105.37	0.15	0.11	-0.07	-0.04	0.11	0.00
3. 家庭用品	102.44	-0.33	-0.16	0.45	-0.41	0.62	0.80
4. 家庭管理費用	102.00	0.00	3.94	-3.79	0.73	1.45	-1.43
5. 水電燃氣	82.91	-0.16	12.05	-0.65	-0.30	0.07	-10.05
四. 交通及通訊類	91.88	1.83	0.67	-0.51	-0.52	-0.03	0.70
1. 交通設備	99.21	0.00	-0.61	-0.41	0.30	-1.01	0.28
2. 油料費	78.51	7.09	2.46	-2.20	-2.13	1.25	2.90
3. 交通服務及維修零件	96.91	0.36	0.38	0.22	-0.12	-0.21	-0.09
五. 醫藥保健類	103.46	-0.26	0.15	-0.15	0.14	-0.08	0.10
1. 醫療費用	103.35	0.00	0.13	0.00	0.00	0.00	0.00
2. 藥品及保健食品	105.51	-0.97	0.20	-0.71	0.61	-0.36	0.51
3. 醫療保健器材	97.85	-0.29	0.16	0.12	-0.01	0.03	-0.33
六. 教養娛樂類	100.78	0.33	0.19	1.09	-0.24	-0.72	-0.40
1. 教養費用	98.56	-0.17	-0.01	-0.01	-0.23	0.44	0.04
2. 娛樂費用	103.89	1.01	0.45	2.53	-0.27	-2.18	-0.95
七. 雜項類	103.88	0.48	-0.47	-0.51	0.26	-0.04	-0.18
1. 香菸及檳榔	113.54	1.82	-2.80	-0.85	-0.61	-0.27	-0.78
2. 美容及衛生用品	101.31	1.38	-1.18	-0.28	0.31	-0.12	1.79
3. 個人隨身用品	96.42	0.60	-0.21	1.47	-0.27	-0.03	-1.88
4. 個人服務	101.11	0.96	2.03	-2.92	4.47	1.44	-1.42
5. 理容服務費	102.32	-1.83	1.29	0.00	0.00	-0.91	-1.28
6. 其他	102.98	0.17	0.00	-0.84	-0.42	0.90	0.37

說明：由於受查者延誤或更正報價，本表所載資料於公布後3個月內均可能修正。

表 3 臺中市營造工程物價指數變動分析表

		105年10月					基期：民國100年=100		
類別	權數 (%)	本月 指數	與上月比較		與上年同月比較		本年前10月指數平均與 上年同期比較		
			漲跌率 (%)	對總指 數影響 (百分點)	漲跌率 (%)	對總指 數影響 (百分點)	平均 指數	漲跌率 (%)	對總指 數影響 (百分點)
總指數	1000.00	99.74	-0.45	-0.45	-0.80	-0.80	100.49	-2.21	-2.21
材料類	657.32	93.28	-0.72	-0.45	-1.31	-0.81	94.46	-3.57	-2.23
水泥及其製品類	178.49	108.32	-0.74	-0.14	-8.07	-1.69	112.00	-5.71	-1.18
砂石及級配類	13.29	117.43	0.00	0.00	-0.91	-0.01	117.89	-0.49	-0.01
磚瓦瓷類	11.56	111.52	-2.13	-0.03	-2.13	-0.03	113.71	-0.12	0.00
金屬製品類	226.95	73.02	-1.42	-0.24	8.73	1.34	73.08	-3.31	-0.56
木材及其製品類	21.14	99.81	-0.34	-0.01	-3.78	-0.08	101.05	-4.36	-0.10
塑膠製品類	21.92	107.96	0.50	0.01	-2.53	-0.06	107.13	-3.07	-0.07
油漆塗裝類	7.06	106.95	0.00	0.00	0.00	0.00	106.95	-0.10	0.00
機電設備類	106.68	93.19	-0.27	-0.03	-2.66	-0.26	93.76	-2.73	-0.26
瀝青及其製品類	29.53	106.34	0.00	0.00	-0.61	-0.02	106.39	-0.84	-0.03
雜項類	40.70	104.07	-0.30	-0.01	0.38	0.02	104.04	-0.53	-0.02
勞務類	342.68	112.08	0.00	0.00	0.03	0.01	112.02	0.07	0.03
工資類	241.19	115.00	0.00	0.00	0.08	0.02	115.00	0.25	0.07
機具設備租金類	101.49	105.42	0.00	0.00	-0.10	-0.01	105.22	-0.38	-0.04

表 4 臺中市近 6 個月營造工程物價指數變動分析表(與上月比較)

		105年10月						基期：民國100年=100
類別	本月指數	最近 6 個月與上月比較漲跌率 (%)						
		105/5	105/6	105/7	105/8	105/9	105/10	
總指數	99.74	0.78	-0.89	-0.27	-0.18	-0.34	-0.45	
材料類	93.28	1.26	-1.44	-0.46	-0.28	-0.56	-0.72	
水泥及其製品類	108.32	-0.09	-0.88	-0.55	-1.26	-0.66	-0.74	
砂石及級配類	117.43	0.00	-0.15	-0.20	-0.23	0.00	0.00	
磚瓦瓷類	111.52	0.00	0.00	0.00	0.00	0.00	-2.13	
金屬製品類	73.02	4.93	-3.94	-1.09	0.21	-0.94	-1.42	
木材及其製品類	99.81	-0.14	-1.29	0.00	0.00	0.05	-0.34	
塑膠製品類	107.96	0.11	-0.33	-0.33	0.47	0.40	0.50	
油漆塗裝類	106.95	0.00	0.00	0.00	0.00	0.00	0.00	
機電設備類	93.19	-0.48	-0.60	0.27	0.43	-0.61	-0.27	
瀝青及其製品類	106.34	-0.11	-0.03	0.00	0.00	0.00	0.00	
雜項類	104.07	0.13	1.61	-0.01	-0.31	-0.16	-0.30	
勞務類	112.08	0.04	0.00	0.04	0.00	0.00	0.00	
工資類	115.00	0.00	0.00	0.00	0.00	0.00	0.00	
機具設備租金類	105.42	0.12	0.00	0.18	0.00	0.00	0.00	