

105年8月份 臺中市物價指數概況

壹、消費者物價指數變動提要分析

105年8月消費者物價指數(CPI)為104.84(基期：民國100年=100)，較上月上漲0.04%；較上年同月上漲0.48%。

一、較上月上漲0.04%：主因蔬菜與水果受高溫及豪雨影響、房租及其他個人照顧服務價漲，部分鞋類、藥品及保健食品優惠減少所致；惟夏季服飾降價促銷、油料費隨國際油價調降、燃氣價跌、國外旅遊團費調降及檳榔價跌，抵銷部分漲幅。

(一)按基本分類別分析(詳表1與表2)：

7大類指數中漲跌幅較顯著者說明如下：

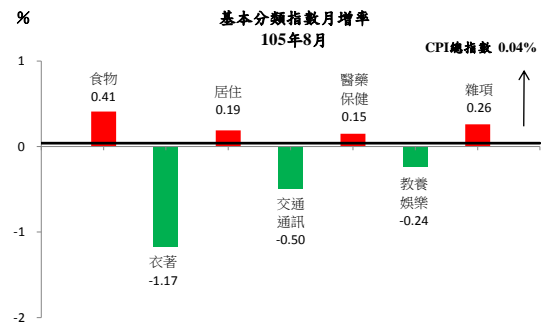
1.衣著類下跌1.17%：主因夏季服飾降價促銷，惟部分鞋類優惠減少，抵銷部分跌幅。

2.交通及通訊類下跌0.50%：主因油料費隨國際油價調降所致。

3.食物類上漲0.41%：主因蔬菜與水果受高溫及豪雨影響，量減價漲所致。

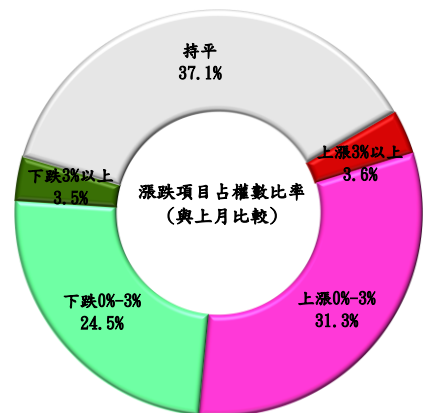
4.雜項類上漲0.26%：主因其他個人照顧服務價漲，惟檳榔價跌，抵銷部分漲幅。

5.教養娛樂類下跌0.24%：主因國外旅遊團費受機票價差及國內旅遊需求增加而價跌所致。



(二)按漲跌分布情形分析(詳圖1)：

在370個項目群中，上漲項目占CPI權重34.9%；下跌項目占28%。其中漲幅較顯著者有香蕉、甘藍菜(高麗菜)、青蒜、芹菜與鳳梨等；跌幅較顯著者有小白菜、小黃瓜、青江白菜、菠菱菜與空心菜等。

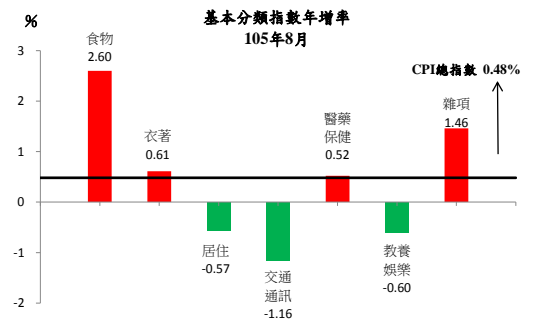


二、較上年同月上漲 0.48%：主因水果、水產品、外食費、香菸及檳榔、部分醫療費用、房租價格、個人服務費及服飾優惠幅度減少而價漲；惟蔬菜、部分鞋類、油料費、瓦斯費、電費、補習費與電腦及其周邊設備價跌，抵銷部分漲幅。

(一)按基本分類別分析(詳表 1)：

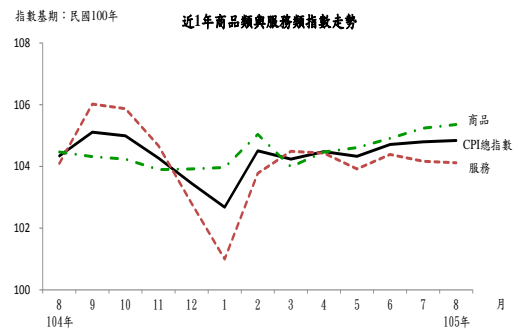
7 大類指數中漲跌幅較顯著者說明如下：

- 1.食物類上漲 2.60%：主因水果、水產品及外食費與上年同月相較分別上漲 24.30%、6.03%與 1.13%，惟蔬菜價跌 5.44%，抵銷部分漲幅。
- 2.雜項類上漲 1.46%：主因香菸及檳榔與個人服務分別較上年同月上漲 3.23%與 4.95%。
- 3.交通及通訊類下跌 1.16%：主因油料費隨國際油價調降 3.80%所致。
- 4.衣著類上漲 0.61%：主因服飾優惠幅度減少，惟部分鞋類價跌，抵銷部分漲幅。
- 5.教養娛樂類下跌 0.60%：主因補習費與電腦及其周邊設備價跌所致。



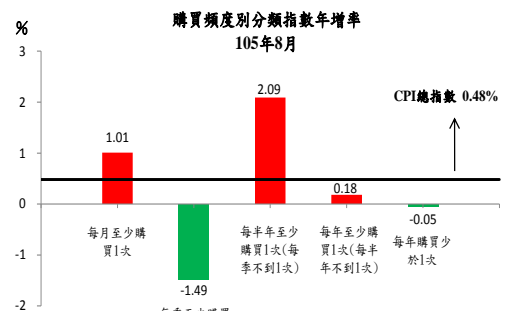
(二)按商品性質別分析(詳表 1)：

商品類指數為 104.12，較上年同月上漲 0.02%，其中非耐久性消費品上漲 0.23%最多。服務類指數為 105.36，較上年同月上漲 0.85%，其中雜項服務上漲 1.62%最多。



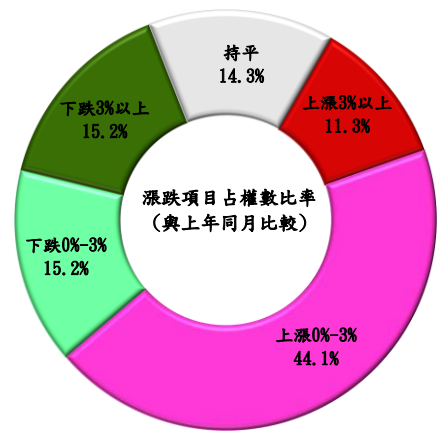
(三)按購買頻度別分析(詳表 1)：

按購買頻度別觀察「每月至少購買 1 次」、「每半年至少購買 1 次」與「每年至少購買 1 次」分別上漲 1.01%、2.09%與 0.18%。至於「每季至少購買 1 次」與「每年購買少於 1 次」分別下跌 1.49%與 0.05%。

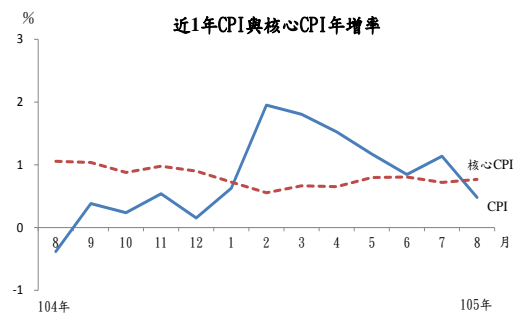


(四)按漲跌分布情形分析(詳圖 1)：

在 370 個項目群中，上漲項目占 CPI 權重 55.4%；下跌項目占 30.4%，其中漲幅較顯著者有芒果、蒜頭、西瓜、釋迦與其他莖菜(大心菜、球莖甘藍、芽菜類等)等；跌幅較顯著者有蔥、小白菜、絲瓜、青江白菜與苦瓜等。



三、本年 1 至 8 月本市 CPI 平均較上年同期上漲 1.18%；其中商品類上漲 1.80%，服務類上漲 0.72%，剔除蔬果能源之核心物價則上漲 0.71%。



貳、營造工程物價指數變動提要分析

105 年 8 月營造工程物價指數(CCI)為 100.53 (基期：民國 100 年= 100)，較上月下跌 0.18%，較上年同月下跌 1.01%。詳細變動情形如下(詳表 3、表 4)：

一、較上月下跌 0.18%：

(一)材料類指數下跌 0.28%：主因預拌混凝土價跌，以致水泥及其製品類下跌 1.26%，惟金屬製品類受鋼筋價揚影響，指數上漲 0.21%，抵銷部分跌幅。

(二)勞務類指數本月與上月持平。

二、較上年同月下跌 1.01%：

(一)材料類指數下跌 1.59%：主因水泥及其製品類受預拌混凝土價跌影響，指數下跌 7.24%，惟金屬製品類受鋼筋價揚影響，指數上漲 5.47%，抵銷部分跌幅。

(二)勞務類指數下跌 0.05%：主因機具設備租金類下跌 0.38%，惟受工資類上漲 0.08%，抵銷部分跌幅。

參、發布概況

- 一、本處物價新聞稿透過網際網路系統(<http://www.dbas.taichung.gov.tw/>)同步發布。
- 二、105年9月份臺中市物價指數變動概況訂於105年10月5日上午9時發布。

肆、附件

- 圖1、臺中市消費者物價指數漲跌較顯著項目
- 表1、臺中市消費者物價指數變動分析表
- 表2、臺中市消費者物價指數近6個月變動概況表
- 表3、臺中市營造工程物價指數變動分析表
- 表4、臺中市營造工程物價指數近6個月變動概況表

圖1 臺中市消費者物價指數漲跌較顯著項目
105年8月

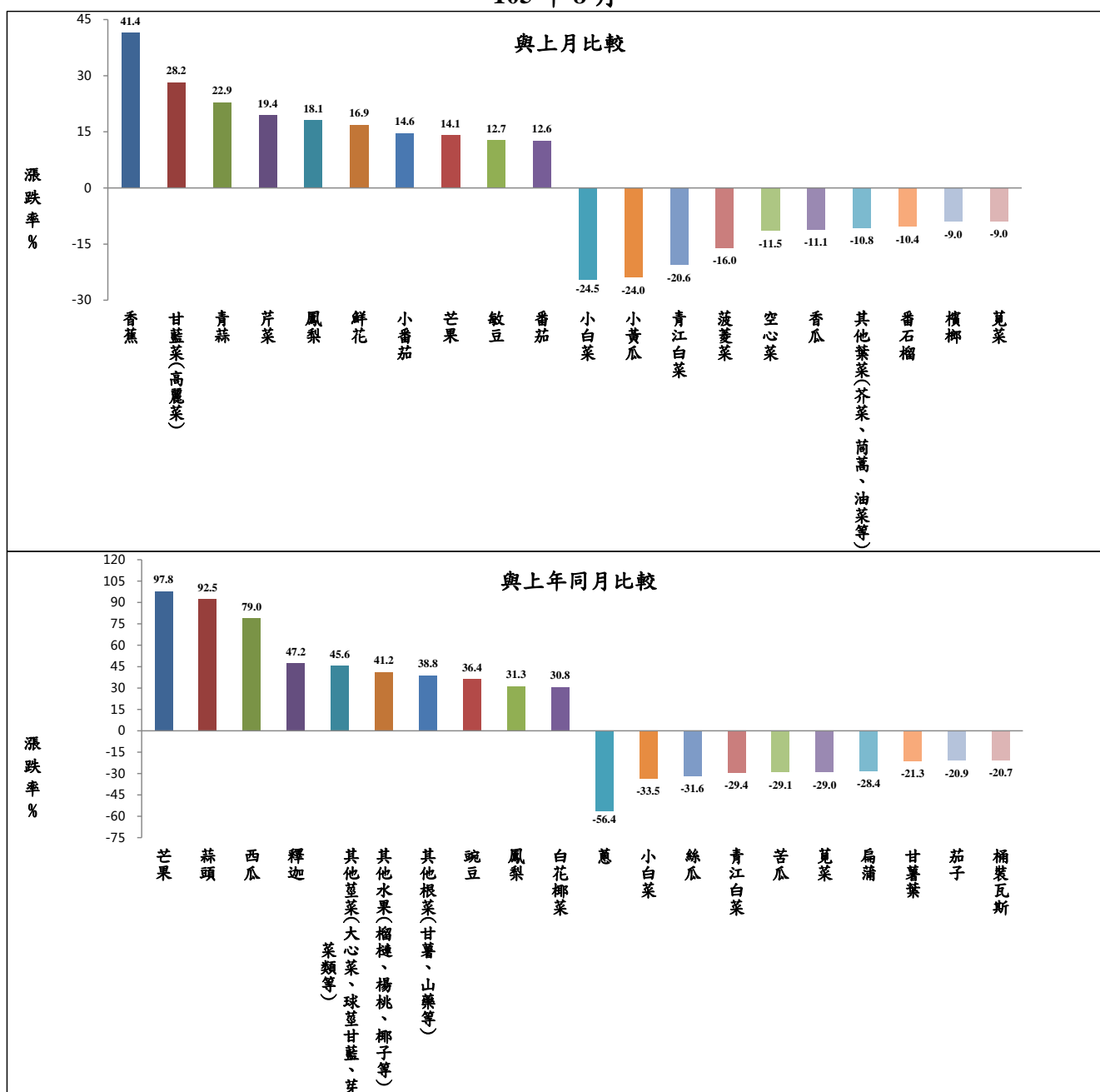


表 1 臺中市消費者物價指數變動分析表

105年8月

基期：民國100年=100

類別	權數 (%)	本月指數	與上月比較		與上年同月比較		本年前8月指數平均 與上年同期比較		
			漲跌率 (%)	對總指數影響 (百分點)	漲跌率 (%)	對總指數影響 (百分點)	平均指數	漲跌率 (%)	對總指數影響 (百分點)
總指數	1000.00	104.84	0.04	0.04	0.48	0.48	104.32	1.18	1.18
食物類	265.19	116.43	0.41	0.12	2.60	0.75	116.35	5.55	1.58
穀類及其製品	14.69	105.70	-1.83	-0.03	-0.16	0.00	108.14	1.78	0.03
肉類	22.74	118.04	0.14	0.00	0.85	0.02	117.19	-0.39	-0.01
肉類製品	2.85	113.60	-1.44	0.00	0.77	0.00	115.25	1.86	0.01
蛋類	1.99	108.42	3.77	0.01	-0.45	0.00	113.26	2.69	0.01
水產品	17.38	119.93	-0.03	0.00	6.03	0.11	119.40	4.80	0.09
加工水產品	3.91	106.09	-0.64	0.00	6.27	0.02	103.97	4.01	0.02
蔬菜	20.41	156.18	4.41	0.13	-5.44	-0.18	154.97	25.85	0.63
加工蔬菜	4.85	118.60	-0.05	0.00	3.22	0.02	116.35	0.50	0.00
水果	23.55	133.57	1.44	0.04	24.30	0.59	133.85	24.36	0.60
酒	8.06	98.92	-1.25	-0.01	-1.25	-0.01	100.18	0.63	0.00
非酒精性飲料及材料	9.55	102.83	-1.12	-0.01	-1.18	-0.01	104.76	1.17	0.01
調理食品	6.85	119.23	-0.14	0.00	4.68	0.04	121.29	7.33	0.06
外食費	102.74	110.42	0.03	0.00	1.13	0.12	110.16	1.08	0.12
其他食品	8.98	105.71	-1.58	-0.01	0.69	0.01	107.35	1.44	0.01
衣著類	35.55	99.05	-1.17	-0.04	0.61	0.02	100.19	-0.30	-0.01
成衣	27.21	99.51	-2.08	-0.05	1.68	0.04	101.78	0.44	0.01
鞋類	6.87	97.84	2.21	0.01	-3.45	-0.02	94.96	-3.18	-0.02
居住類	259.58	104.13	0.19	0.05	-0.57	-0.15	103.18	0.10	0.03
房租	169.76	107.54	0.38	0.07	1.55	0.27	106.86	1.61	0.28
住宅維修費	13.53	105.25	-0.04	0.00	0.65	0.01	105.20	1.04	0.01
家庭用品	29.83	101.00	-0.41	-0.01	0.39	0.01	101.16	-0.23	-0.01
水電燃氣	39.71	92.11	-0.30	-0.01	-11.65	-0.46	88.84	-7.40	-0.27
交通及通訊類	160.35	91.28	-0.50	-0.07	-1.16	-0.16	90.43	-2.82	-0.41
交通設備	31.83	99.94	0.30	0.01	-1.19	-0.04	100.51	-0.29	-0.01
油料費	45.79	75.36	-2.13	-0.07	-3.80	-0.13	72.59	-10.74	-0.39
醫藥保健類	47.59	103.45	0.15	0.01	0.52	0.02	103.22	0.45	0.02
醫療費用	32.39	103.35	0.00	0.00	0.89	0.03	102.97	0.60	0.02
藥品及保健食品	11.13	105.39	0.65	0.01	-0.02	0.00	105.46	0.19	0.00
教養娛樂類	163.52	101.91	-0.24	-0.04	-0.60	-0.10	100.81	-0.56	-0.09
教養費用	95.02	98.09	-0.23	-0.02	-0.95	-0.09	98.46	-0.29	-0.03
娛樂費用	68.50	107.23	-0.27	-0.02	-0.14	-0.01	104.09	-0.92	-0.06
雜項類	68.22	104.11	0.26	0.02	1.46	0.10	104.61	1.07	0.07
香菸及檳榔	12.47	114.74	-0.61	-0.01	3.23	0.04	115.95	2.85	0.04
美容及衛生用品	19.08	99.65	0.31	0.01	-0.63	-0.01	99.86	0.12	0.00
個人服務	6.12	101.11	4.47	0.03	4.95	0.03	103.04	1.60	0.01
理容服務費	15.23	104.60	0.00	0.00	1.19	0.02	104.68	1.00	0.02
商品性質分類	444.16	104.12	-0.05	-0.02	0.02	0.01	103.79	1.80	0.79
商品類	304.32	106.82	0.11	0.04	0.23	0.07	106.08	2.77	0.85
非耐久性消費品	59.87	99.04	-1.07	-0.06	0.12	0.01	99.92	-0.23	-0.01
半耐久性消費品	79.97	96.17	0.05	0.00	-1.00	-0.07	96.52	-0.63	-0.05
耐久性消費品	79.97	96.17	0.05	0.00	-1.00	-0.07	96.52	-0.63	-0.05
服務類	555.84	105.36	0.11	0.06	0.85	0.48	104.70	0.72	0.41
外食費	102.74	110.42	0.03	0.00	1.13	0.12	110.16	1.08	0.12
居住服務	185.44	107.04	0.38	0.07	1.56	0.29	106.40	1.56	0.29
交通及通訊服務	79.03	97.01	-0.11	-0.01	0.05	0.00	96.68	-0.10	-0.01
醫療保健服務	32.38	103.35	0.00	0.00	0.89	0.03	102.97	0.60	0.02
教養娛樂服務	126.24	105.18	-0.25	-0.03	-0.12	-0.02	103.62	-0.34	-0.04
雜項服務	29.40	102.62	0.89	0.03	1.62	0.05	103.06	0.85	0.03
購買頻度分類	275.45	106.35	0.21	0.06	1.01	0.28	105.82	1.73	0.48
每月至少購買1次	155.81	105.31	-0.27	-0.04	-1.49	-0.24	104.23	1.90	0.30
每季至少購買1次 (每月不到1次)	103.14	105.22	-0.08	-0.01	2.09	0.21	105.11	1.60	0.16
每半年至少購買1次 (每季不到1次)	117.85	103.22	0.04	0.00	0.18	0.02	103.29	0.48	0.06
每年至少購買1次 (每半年不到1次)	201.01	101.28	-0.15	-0.03	-0.05	-0.01	100.79	-0.23	-0.04
每年購買少於1次	956.04	102.97	-0.14	-0.13	0.08	0.07	102.44	-0.05	-0.05
特分殊類	875.51	104.96	-0.05	-0.04	0.77	0.67	104.68	0.71	0.63
總指數(不含蔬菜水果)	853.26	104.40	-0.02	-0.02	0.30	0.25	103.91	1.12	0.95
總指數(不含蔬果及能源)									
--【即核心物價】									
總指數(不含設算租金)									

說明：由於受查者延誤或更正報價，本表所載資料於公布後3個月內均可能修正。

表 2 臺中市消費者物價指數近 6 個月變動概況表

105年8月

基期：民國100年=100

類別	本月指數	最近 6 個月與上月比較漲跌率 (%)					
		105/3	105/4	105/5	105/6	105/7	105/8
總指數	104.84	-0.26	0.23	-0.14	0.36	0.09	0.04
一. 食物類	116.43	0.28	-0.38	-1.43	-0.37	0.27	0.41
1. 穀類及其製品	105.70	-0.87	-0.07	0.52	-0.15	-0.91	-1.83
2. 肉類	118.04	-2.42	-0.22	-0.03	0.94	0.70	0.14
3. 肉類製品	113.60	1.91	-0.55	-0.20	-0.17	-0.23	-1.44
4. 蛋類	108.42	1.87	-2.98	-13.27	-2.31	2.44	3.77
5. 水產品	119.93	-3.68	-0.08	-0.79	0.60	0.91	-0.03
6. 加工水產品	106.09	1.29	0.48	-0.26	3.07	0.51	-0.64
7. 蔬菜	156.18	-0.64	-3.95	-15.54	-0.64	4.98	4.41
8. 加工蔬菜	118.60	1.90	2.14	0.02	0.38	0.65	-0.05
9. 水果	133.57	4.95	-0.44	5.11	-4.91	-2.54	1.44
10. 加工水果	110.81	0.41	4.10	-0.86	0.79	0.12	0.33
11. 乳類	108.23	0.10	2.37	-0.94	2.81	0.22	0.61
12. 食用油	99.43	1.38	-1.02	0.91	0.12	-0.40	-0.59
13. 調味品	106.89	1.93	-0.45	-0.19	0.30	-0.07	-0.52
14. 酒	98.92	1.52	0.06	0.06	-0.48	-0.31	-1.25
15. 非酒精性飲料及材料	102.83	1.59	0.86	-0.27	-0.13	-1.64	-1.12
16. 調理食品	119.23	-1.65	-0.11	-1.16	-1.26	0.17	-0.14
17. 外食費	110.42	0.47	0.02	-0.04	0.01	0.13	0.03
18. 其他食品	105.71	1.57	0.24	0.28	0.26	-1.34	-1.58
二. 衣著類	99.05	-0.53	7.73	-1.05	-1.46	-1.23	-1.17
1. 成衣	99.51	-0.33	9.60	-1.51	-2.52	-1.19	-2.08
2. 鞋類	97.84	-1.72	1.92	0.76	2.67	-1.56	2.21
3. 衣著服務及配件	97.82	1.40	0.07	-0.05	0.38	-0.54	0.35
三. 居住類	104.13	0.01	-0.63	-0.03	1.67	-0.04	0.19
1. 房租	107.54	0.04	0.19	0.03	0.13	0.16	0.38
2. 住宅維修費	105.25	-0.08	0.03	0.15	0.11	-0.07	-0.04
3. 家庭用品	101.00	1.71	-0.80	-0.33	-0.16	0.45	-0.41
4. 家庭管理費用	102.00	-5.71	3.19	0.00	3.94	-3.79	0.73
5. 水電燃氣	92.11	-0.43	-5.74	-0.16	12.05	-0.65	-0.30
四. 交通及通訊類	91.28	1.00	0.36	1.83	0.67	-0.52	-0.50
1. 交通設備	99.94	-0.26	-0.59	0.00	-0.61	-0.41	0.30
2. 油料費	75.36	6.48	2.47	7.09	2.46	-2.20	-2.13
3. 交通服務及維修零件	97.21	-0.57	-0.11	0.36	0.38	0.22	-0.11
五. 醫藥保健類	103.45	0.40	0.46	-0.26	0.15	-0.15	0.15
1. 醫療費用	103.35	0.00	0.77	0.00	0.13	0.00	0.00
2. 藥品及保健食品	105.39	1.51	-0.10	-0.97	0.20	-0.71	0.65
3. 醫療保健器材	98.15	0.53	-0.55	-0.29	0.16	0.12	-0.01
六. 教養娛樂類	101.91	-1.27	1.14	0.33	0.19	1.09	-0.24
1. 教養費用	98.09	0.02	-0.13	-0.17	-0.01	-0.01	-0.23
2. 娛樂費用	107.23	-2.97	2.86	1.01	0.45	2.53	-0.27
七. 雜項類	104.11	-4.01	0.17	0.48	-0.47	-0.51	0.26
1. 香菸及檳榔	114.74	0.50	1.90	1.82	-2.80	-0.85	-0.61
2. 美容及衛生用品	99.65	0.02	-0.52	1.38	-1.18	-0.28	0.31
3. 個人隨身用品	98.30	1.37	-0.89	0.60	-0.21	1.47	-0.27
4. 個人服務	101.11	-30.43	0.00	0.96	2.03	-2.92	4.47
5. 理容服務費	104.60	-3.06	0.00	-1.83	1.29	0.00	0.00
6. 其他	101.68	0.31	-0.06	0.17	0.00	-0.84	-0.42

說明：由於受查者延誤或更正報價，本表所載資料於公布後3個月內均可能修正。

表 3 臺中市營造工程物價指數變動分析表

		105年8月					基期：民國100年=100			
類別	權數 (%)	本月 指數	與上月比較		與上年同月比較		本年前8月指數平均與 上年同期比較			
			漲跌率 (%)	對總指 數影響 (百分點)	漲跌率 (%)	對總指 數影響 (百分點)	平均指數	漲跌率 (%)	對總指 數影響 (百分點)	
總指數	1000.00	100.53	-0.18	-0.18	-1.01	-1.01	100.62	-2.50	-2.50	
材料類	657.32	94.49	-0.28	-0.18	-1.59	-0.99	94.67	-4.03	-2.53	
水泥及其製品類	178.49	109.85	-1.26	-0.25	-7.24	-1.51	112.82	-5.16	-1.06	
砂石及級配類	13.29	117.43	-0.23	0.00	-0.91	-0.01	118.00	-0.38	-0.01	
磚瓦瓷類	11.56	113.95	0.00	0.00	0.00	0.00	113.95	0.12	0.00	
金屬製品類	226.95	74.77	0.21	0.04	5.47	0.88	72.97	-5.56	-0.96	
木材及其製品類	21.14	100.10	0.00	0.00	-4.30	-0.09	101.32	-4.46	-0.10	
塑膠製品類	21.92	106.99	0.47	0.01	-3.57	-0.08	107.00	-3.13	-0.07	
油漆塗裝類	7.06	106.95	0.00	0.00	0.00	0.00	106.95	-0.12	0.00	
機電設備類	106.68	94.01	0.43	0.04	-1.18	-0.11	93.88	-2.90	-0.28	
瀝青及其製品類	29.53	106.34	0.00	0.00	-0.61	-0.02	106.40	-0.90	-0.03	
雜項類	40.70	104.55	-0.31	-0.01	-0.78	-0.03	103.99	-0.58	-0.02	
勞務類	342.68	112.08	0.00	0.00	-0.05	-0.02	112.01	0.08	0.03	
工資類	241.19	115.00	0.00	0.00	0.08	0.02	115.00	0.29	0.08	
機具設備租金類	101.49	105.42	0.00	0.00	-0.38	-0.04	105.17	-0.45	-0.05	

表 4 臺中市近 6 個月營造工程物價指數變動分析表(與上月比較)

		105年8月					基期：民國100年=100	
類別	本月指數	最近 6 個月與上月比較漲跌率(%)						
		105/3	105/4	105/5	105/6	105/7	105/8	
總指數	100.53	-0.07	1.30	0.78	-0.89	-0.27	-0.18	
材料類	94.49	-0.06	2.05	1.26	-1.44	-0.46	-0.28	
水泥及其製品類	109.85	-1.89	0.03	-0.09	-0.88	-0.55	-1.26	
砂石及級配類	117.43	0.00	0.00	0.00	-0.15	-0.20	-0.23	
磚瓦瓷類	113.95	0.00	0.00	0.00	0.00	0.00	0.00	
金屬製品類	74.77	2.39	7.75	4.93	-3.94	-1.09	0.21	
木材及其製品類	100.10	-1.33	-0.03	-0.14	-1.29	0.00	0.00	
塑膠製品類	106.99	-0.11	0.10	0.11	-0.33	-0.33	0.47	
油漆塗裝類	106.95	0.00	0.00	0.00	0.00	0.00	0.00	
機電設備類	94.01	0.07	0.51	-0.48	-0.60	0.27	0.43	
瀝青及其製品類	106.34	0.00	0.00	-0.11	-0.03	0.00	0.00	
雜項類	104.55	-0.07	-0.65	0.13	1.61	-0.01	-0.31	
勞務類	112.08	-0.06	0.07	0.04	0.00	0.04	0.00	
工資類	115.00	0.00	0.00	0.00	0.00	0.00	0.00	
機具設備租金類	105.42	-0.23	0.25	0.12	0.00	0.18	0.00	