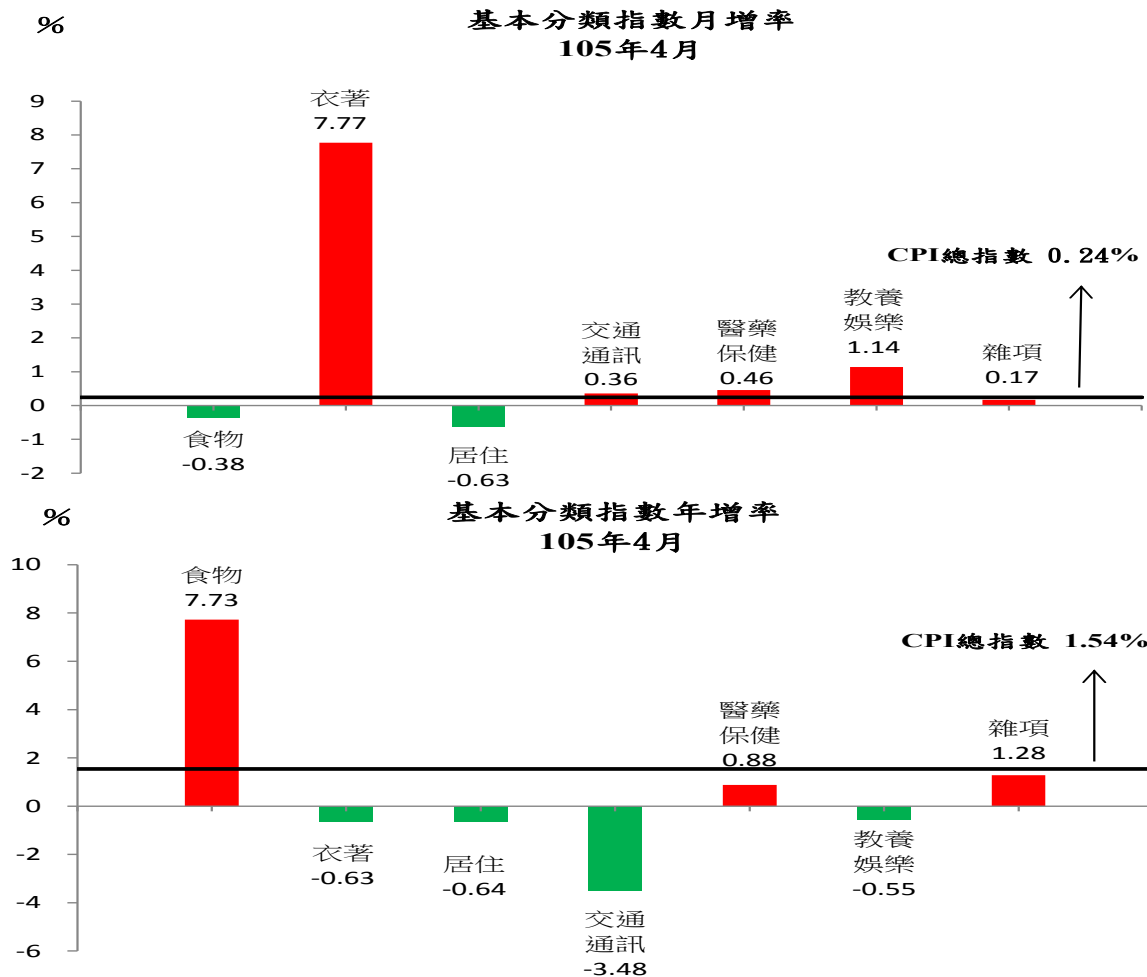


圖 2 臺中市消費者物價指數漲跌率-按基本分類分



臺中市 105 年 4 月營造工程物價指數變動提要分析

本 (4) 月份營造工程物價指數(CCI)為 101.10 (基期：民國 100 年=100)，較上月 99.80 上漲 1.30%，較上年同月 103.67 下跌 2.48%。詳細變動情形如下：

(一) 材料類：本月指數為 95.39，較上月 93.47 上漲 2.05%，主因鋼筋價揚，以致金屬製品類指數上漲 7.75%；若與上年同月 99.26 比較，則下跌 3.90%。

(二) 勞務類：本月指數為 111.99，較上月 111.91 上漲 0.07%，主因機具設備租金類指數上漲 0.25%所致；若與上年同月 112.09 比較，則下跌 0.09%。

表 3 臺中市營造工程物價基本分類指數

基期：民國100年=100

類別	總指數	材料類											勞務類	工資類	機具設備租金類
		水泥及其製品類	砂石及級配類	磚瓦瓦類	金屬製品類	木材及其製品類	塑膠製品類	油漆塗裝類	機電設備類	漆膏及其製品類	雜項類				
權數(%)	1000.00	657.32	178.49	13.29	11.56	226.95	21.14	21.92	7.06	106.68	29.53	40.70	342.68	241.19	101.49
102年	100.94	99.80	108.13	105.56	106.48	90.01	100.15	108.75	106.98	98.56	108.52	103.74	103.12	103.63	102.15
103年	104.57	102.30	117.41	114.19	112.22	88.07	105.28	111.32	107.12	98.74	108.55	105.08	108.90	111.05	104.05
104年	102.35	97.33	118.48	118.47	113.86	74.24	105.34	110.06	107.04	96.18	107.25	104.44	111.95	114.76	105.56
4月	103.67	99.26	119.22	118.36	113.95	78.89	106.84	110.53	107.12	96.78	106.99	103.70	112.09	114.83	105.85
5月	103.11	98.41	118.77	118.51	113.95	76.62	105.93	110.97	107.12	97.32	106.99	103.65	112.09	114.83	105.85
6月	103.09	98.34	118.90	118.51	113.95	75.73	105.61	110.79	107.12	98.12	106.99	105.24	112.16	114.91	105.90
7月	102.34	97.22	118.56	118.51	113.95	73.44	104.97	110.85	107.00	96.82	106.99	105.19	112.14	114.91	105.82
8月	101.56	96.02	118.42	118.51	113.95	70.89	104.60	110.95	106.95	95.13	106.99	105.37	112.14	114.91	105.82
9月	101.43	95.86	118.38	118.51	113.95	70.61	104.45	110.95	106.95	94.81	106.99	105.49	112.05	114.91	105.53
10月	100.54	94.52	117.83	118.51	113.95	67.16	103.73	110.76	106.95	95.74	106.99	103.68	112.05	114.91	105.53
11月	100.42	94.33	117.23	118.51	113.95	67.39	103.73	108.03	106.95	95.69	106.99	103.64	112.04	114.91	105.51
12月	100.21	94.06	116.69	118.51	113.95	67.63	103.81	107.34	106.95	94.49	106.99	103.64	111.96	115.00	105.00
105年 1月	100.11	93.91	115.73	118.51	113.95	68.30	102.75	107.34	106.95	94.03	106.46	103.72	111.96	115.00	105.00
2月	99.87	93.53	115.11	118.11	113.95	67.83	102.95	107.08	106.95	93.82	106.46	103.83	111.98	115.00	105.08
3月	99.80	93.47	112.93	118.11	113.95	69.45	101.58	106.96	106.95	93.89	106.46	103.76	111.91	115.00	104.84
4月	101.10	95.39	112.96	118.11	113.95	74.83	101.55	107.07	106.95	94.37	106.46	103.09	111.99	115.00	105.10
	(-2.48)	(-3.90)	(-5.25)	(-0.21)	(0.00)	(-5.15)	(-4.95)	(-3.13)	(-0.16)	(-2.49)	(-0.50)	(-0.59)	(-0.09)	(0.15)	(-0.71)

說明：( )為當月較上年同月之漲跌率%

臺中市物價指數摘要

中華民國 105 年 4 月

臺中市政府主計處編印

中華民國 105 年 5 月



網址：<http://www.dbas.taichung.gov.tw/>



# 臺中市 105 年 4 月消費者物價指數變動提要分析

本(4)月消費者物價指數(CPI)為 104.49 (基期：民國 100 年=100)，較上月 104.24 上漲 0.24%；較上年同月 102.91 上漲 1.54%。分類指數漲跌說明如下：

- (一) 食物類：**本月指數為 117.76，較上月 118.21 下跌 0.38%，主因蔬菜、豬肉、雞蛋及部分水果價格下跌，惟鮮奶優惠減少，抵銷部分跌幅；若與上年同月 109.31 比較，則上漲 7.73%。
- (二) 衣著類：**本月指數為 104.11，較上月 96.60 上漲 7.77%，主因本月適逢換季，夏季服飾新貨上市，成衣類上漲 9.65% 所致；若與上年同月 104.77 比較，則下跌 0.63%。
- (三) 居住類：**本月指數為 102.29，較上月 102.94 下跌 0.63%，主因 4 月採新版電價公式，平均每度價格調降，惟部分房租及家庭管理費用調漲，抵銷部分跌幅；若與上年同月 102.95 比較，則下跌 0.64%。
- (四) 交通及通訊類：**本月指數為 89.96，較上月 89.64 上漲 0.36%，主因油料費上漲 2.47%，惟部分通訊設備優惠增加，抵銷部分漲幅所致；若與上年同月 93.20 比較，則下跌 3.48%。
- (五) 醫藥保健類：**本月指數為 103.59，較上月 103.12 上漲 0.46%，主因部分醫療費用調漲所致；若與上年同月 102.69 比較，則上漲 0.88%。
- (六) 教養娛樂類：**本月指數為 100.54，較上月 99.41 上漲 1.14%，主因月初逢清明節連假，國內外旅遊業者提高收費所致；若與上年同月 101.10 比較，則下跌 0.55%。
- (七) 雜項類：**本月指數為 104.36，較上月 104.18 上漲 0.17%，主因檳榔價漲，惟部分美容及衛生用品優惠增加，抵銷部分漲幅所致；若與上年同月 103.04 比較，則上漲 1.28%。

## 表1 臺中市消費者物價基本分類指數

基期：民國100年=100

類別	總指數	食物類	衣著類	居住類	交通及通訊類	醫藥保健類	教養娛樂類	雜項類
權數(%)	1000.00	265.19	35.55	259.58	160.35	47.59	163.52	68.22
102年	102.69	105.22	101.00	102.11	101.35	102.25	100.88	102.57
103年	103.93	109.26	101.73	103.27	99.80	102.74	100.92	103.39
104年	103.55	112.24	101.46	103.43	92.38	102.88	101.18	103.27
104年4月	102.91	109.31	104.77	102.95	93.20	102.69	101.10	103.04
5月	103.12	109.34	103.94	103.33	94.42	102.58	100.80	102.84
6月	103.83	110.56	101.87	104.83	94.03	102.78	101.45	103.13
7月	103.62	109.78	100.30	104.87	93.49	102.94	102.31	102.81
8月	104.34	113.48	98.45	104.73	92.35	102.91	102.52	102.61
9月	105.10	117.31	97.51	104.66	91.65	103.24	101.61	103.18
10月	104.99	117.64	106.75	102.98	91.93	103.09	101.40	101.80
11月	104.27	116.06	105.95	103.06	90.96	103.06	100.08	103.05
12月	103.45	114.02	103.31	103.12	89.63	103.23	100.05	103.19
105年1月	102.68	112.85	100.08	103.01	88.22	102.83	99.85	102.65
2月	104.51	117.88	97.10	102.93	88.75	102.70	100.69	108.53
3月	104.24	118.21	96.60	102.94	89.64	103.12	99.41	104.18
4月	104.49	117.76	104.11	102.29	89.96	103.59	100.54	104.36
	(1.54)	(7.73)	(-0.63)	(-0.64)	(-3.48)	(0.88)	(-0.55)	(1.28)

說明：1. 由於受查者延誤或更正報價，本表所載資料於公布後3個月內均可能修正。

2. ( ) 為當月較上年同月之漲跌率%

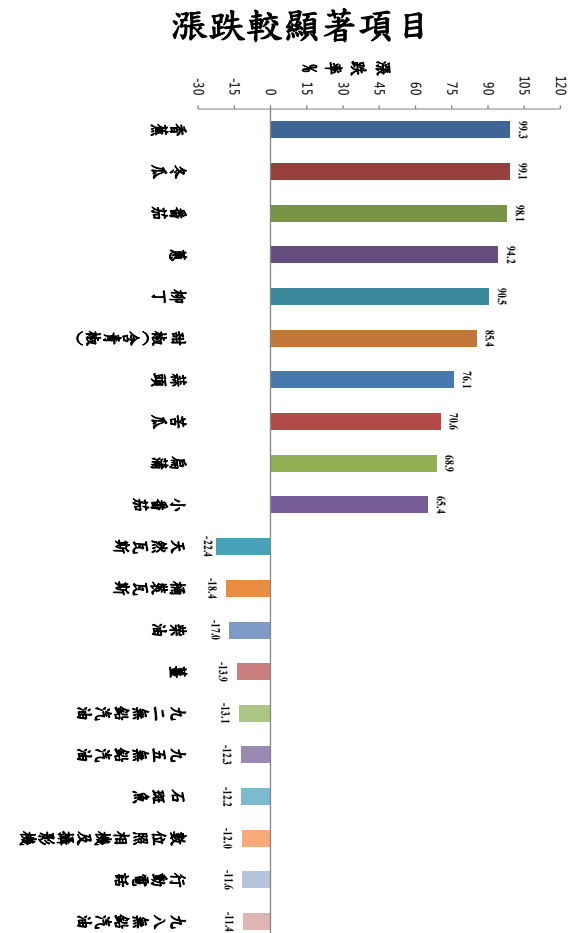
## 表2 105年4月臺灣地區與四都消費者物價指數漲跌率分析

漲跌率：與上年同月比較%

類別	總指數	食物類	衣著類	居住類	交通及通訊類	醫藥保健類	教養娛樂類	雜項類
臺灣地區	1.77	6.94	-0.50	0.54	-2.77	0.76	0.34	0.96
臺中市	1.54	7.73	-0.63	-0.64	-3.48	0.88	-0.55	1.28
臺北市	1.90	7.61	0.29	-0.17	-1.74	0.29	0.53	1.08
新北市	1.65	6.50	1.26	-0.15	-2.14	1.50	0.75	0.64
高雄市	2.05	7.10	0.09	0.45	-2.78	1.33	0.78	1.82

說明：由於受查者延誤或更正報價，本表所載資料於公布後3個月內均可能修正。

## 圖1 臺中市 105 年 4 月消費者物價指數較上年同月漲跌較顯著項目



與上年同月比較