

105年4月份 臺中市物價指數概況

壹、消費者物價指數變動提要分析

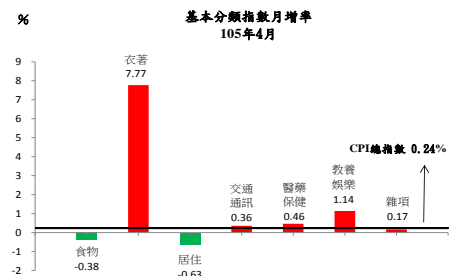
105年4月消費者物價指數(CPI)為104.49(基期:民國100年=100),較上月上漲0.24%;較上年同月上漲1.54%。

一、較上月上漲0.24%:主因夏季服飾新貨上市、清明節連假國內外旅遊業者提高收費,部分醫療費用、房租及家庭管理費用調漲,油料費及檳榔價漲與鮮奶優惠減少所致。惟部分通訊設備、美容及衛生用品優惠增加,4月採新版電價公式,蔬菜、豬肉、雞蛋及部分水果價格下跌,抵銷部分漲幅。

(一)按基本分類別分析(詳表1與表2):

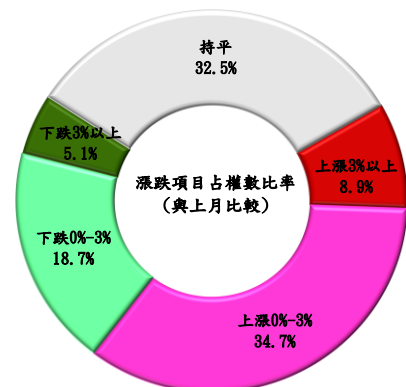
7大類指數中漲跌幅較顯著者說明如下:

- 1.衣著類上漲7.77%:主因本月適逢換季,夏季服飾新貨上市,成衣類上漲9.65%所致。
- 2.教養娛樂類上漲1.14%:主因月初逢清明節連假,國內外旅遊業者提高收費所致。
- 3.居住類下跌0.63%:主因4月採新版電價公式,平均每度價格調降,惟部分房租及家庭管理費用調漲,抵銷部分跌幅。
- 4.醫藥保健類上漲0.46%:主因部分醫療費用調漲所致。
- 5.食物類下跌0.38%:主因蔬菜、豬肉、雞蛋及部分水果價格下跌,惟鮮奶優惠減少,抵銷部分跌幅。



(二)按漲跌分布情形分析(詳圖1):

在370個項目群中,上漲項目占CPI權重43.7%;下跌項目占23.8%。其中漲幅較顯著者有冬瓜、木瓜、女洋裝、小番茄與檳榔等;跌幅較顯著者有小黃瓜、大黃瓜、包心白菜、蔥與苦瓜等。

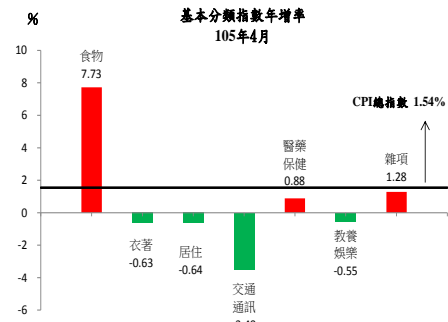


二、較上年同月上漲 1.54%：主因蔬菜類、水果、水產品、加工水果、洋菸、檳榔、部分調理食品及外食費調漲，部分醫療費用及理容服務費價揚，部分房租價格上漲，部分服飾優惠減少所致。惟油料費、水電燃氣、部分娛樂費用(如：數位照相機及攝影機、國內外旅遊團費等)及教養費用(如：電腦)價跌，部分鞋類優惠幅度增加，抵銷部分漲幅。

(一)按基本分類別分析(詳表 1)：

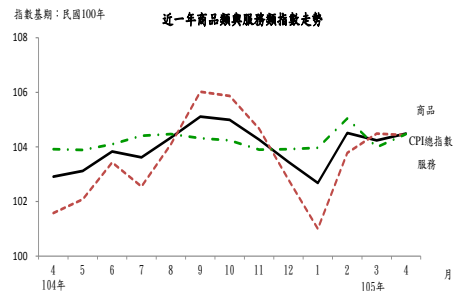
7 大類指數中漲跌幅較顯著者說明如下：

- 1.食物類上漲 7.73%：主因蔬菜類、水果與上年同月相較分別上漲 46.49%與 28.14%，及水產品、加工水果、部分調理食品及外食費調漲所致。
- 2.交通及通訊類下跌 3.48%：主因油料費與上年同月相較下跌 12.06%所致。
- 3.雜項類上漲 1.28%：主因洋菸、檳榔及部分理容服務費價漲。
- 4.醫藥保健類上漲 0.88%：主因部分醫療費用調漲所致。
- 5.居住類下跌 0.64%：主因部分房租價格上漲與水電燃氣價跌，漲跌交互影響所致。



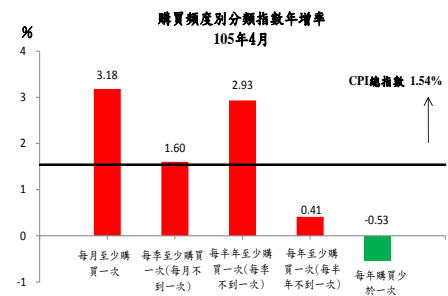
(二)按商品性質別分析(詳表 1)：

商品類指數為 104.43，較上年同月上漲 2.81%，其中非耐久性消費品上漲 4.40%最多。服務類指數為 104.47，較上年同月上漲 0.53%，其中以雜項服務上漲 1.31%最多。



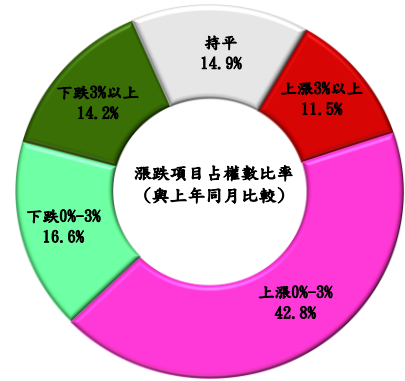
(三)按購買頻度別分析(詳表 1)：

按購買頻度別觀察「每月至少購買一次」、「每季至少購買一次」、「每半年至少購買一次」與「每年至少購買一次」分別上漲 3.18%、1.60%、2.93%與 0.41%；「每年購買少於一次」下跌 0.53%。

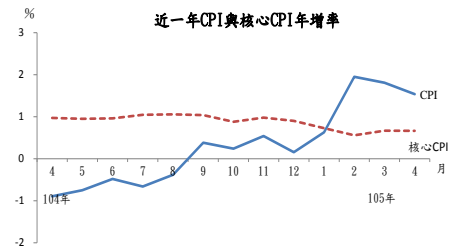


(四)按漲跌分布情形分析(詳圖 1)：

在 370 個項目群中，上漲項目占 CPI 權重 54.3%；下跌項目占 30.8%，其中漲幅較顯著者有香蕉、冬瓜、番茄、蔥與柳丁等；跌幅較顯著者有天然瓦斯、桶裝瓦斯、柴油、薑與九二無鉛汽油等。



三、本年 1 至 4 月本市 CPI 平均較上年同期上漲 **1.48%**；其中商品類上漲 2.55%，服務類上漲 0.67%，剔除蔬果能源之核心物價則上漲 0.66%。



貳、營造工程物價指數變動提要分析

105 年 4 月營造工程物價指數(CCI)為 101.10(基期：民國 100 年= 100)，較上月上漲 1.30%，較上年同月下跌 2.48%。詳細變動情形如下(詳表 3、表 4)：

一、4 月較上月上漲 1.30%：

- (一)材料類指數上漲 2.05%：主因鋼筋價揚，以致金屬製品類指數上漲 7.75%。
- (二)勞務類指數上漲 0.07%：主因機具設備租金類指數上漲 0.25%所致。

二、4 月較上年同月下跌 2.48%：

- (一)材料類下跌 3.90%：主因預拌混凝土、鋼筋、型鋼及電線電纜價跌，以致水泥及其製品類、金屬製品類與機電設備類指數分別下跌 5.25%、5.15%與 2.49%所致。
- (二)勞務類下跌 0.09%：主因機具設備租金類下跌 0.71%，惟受工資類上漲 0.15%，抵銷部分跌幅。

參、發布概況

- 一、本處物價新聞稿透過網際網路系統(<http://www.dbas.taichung.gov.tw/>)同步發布。
- 二、105年5月份臺中市物價指數變動概況訂於105年6月7日上午9時發布。

肆、附件

- 圖1、臺中市消費者物價指數漲跌較顯著項目
- 表1、臺中市消費者物價指數變動分析表
- 表2、臺中市消費者物價指數近6個月變動概況表
- 表3、臺中市營造工程物價指數變動分析表
- 表4、臺中市營造工程物價指數近6個月變動概況表

圖 1 臺中市消費者物價指數漲跌較顯著項目

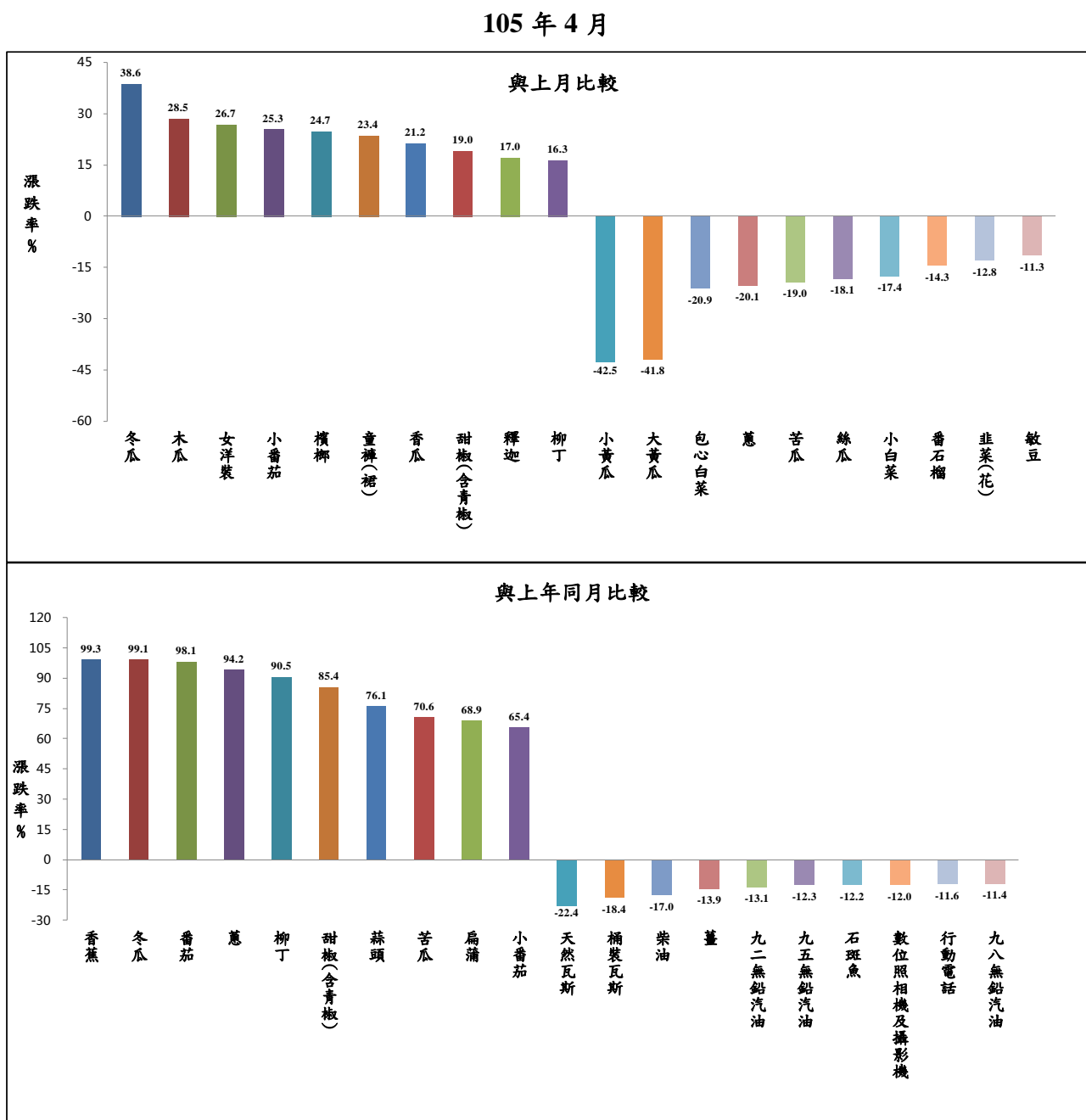


表 1 臺中市消費者物價指數變動分析表

105年4月

基期：民國100年=100

類別	權數 (%)	本月指數	與上月比較		與上年同月比較		本年前4月指數平均 與上年同期比較			
			漲跌率 (%)	對總指數影響 (百分點)	漲跌率 (%)	對總指數影響 (百分點)	平均指數	漲跌率 (%)	對總指數影響 (百分點)	
總指數	1000.00	104.49	0.24	0.24	1.54	1.54	103.98	1.48	1.48	
基 本 分 類	食物類	265.19	117.76	-0.38	-0.11	7.73	2.18	116.68	6.39	1.82
	穀類及其製品	14.69	108.26	-0.07	0.00	1.56	0.02	108.57	2.59	0.04
	肉類	22.74	115.99	-0.22	-0.01	0.74	0.02	117.16	-2.09	-0.06
	肉類製品	2.85	115.95	-0.55	0.00	2.00	0.01	115.47	2.40	0.01
	蛋類	1.99	120.38	-2.98	-0.01	6.70	0.01	121.70	3.00	0.01
	水產品	17.38	119.12	-0.08	0.00	4.03	0.08	119.56	3.67	0.07
	加工水產品	3.91	103.34	0.48	0.00	3.37	0.01	102.40	2.46	0.01
	蔬菜	20.41	169.81	-3.95	-0.14	46.49	1.07	162.01	50.54	1.09
	加工蔬菜	4.85	117.42	2.14	0.01	1.88	0.01	114.55	-1.36	-0.01
	水果	23.55	135.16	-0.44	-0.01	28.14	0.68	132.09	16.09	0.42
	加工水果	0.66	110.41	4.10	0.00	11.76	0.01	107.13	9.36	0.01
	調理食品	6.85	122.14	-0.11	0.00	9.15	0.07	122.95	10.44	0.08
	外食費	102.74	110.28	0.02	0.00	1.06	0.12	110.00	1.14	0.12
	其他食品	8.98	108.29	0.24	0.00	2.03	0.02	107.05	1.35	0.01
	衣著類	35.55	104.11	7.77	0.25	-0.63	-0.02	99.47	-0.38	-0.01
	成衣	27.21	107.18	9.65	0.24	0.17	0.00	101.21	0.25	0.01
	鞋類	6.87	94.00	1.92	0.01	-3.89	-0.03	93.54	-2.82	-0.02
	居住類	259.58	102.29	-0.63	-0.16	-0.64	-0.17	102.79	1.06	0.27
	房租	169.76	106.79	0.19	0.03	1.05	0.18	106.61	2.03	0.35
	住宅維修費	13.53	105.08	0.03	0.00	0.95	0.01	105.12	1.21	0.02
	水電燃氣	39.71	83.12	-5.74	-0.19	-10.19	-0.37	87.55	-2.60	-0.09
	交通及通訊類	160.35	89.96	0.36	0.05	-3.48	-0.50	89.14	-3.65	-0.53
	交通設備	31.83	100.66	-0.59	-0.02	-1.36	-0.04	100.95	0.27	0.01
	油料費	45.79	71.75	2.47	0.08	-12.06	-0.44	68.19	-14.33	-0.51
	醫藥保健類	47.59	103.59	0.46	0.02	0.88	0.04	103.06	0.34	0.02
	藥品及保健食品	11.13	106.31	-0.09	0.00	1.29	0.01	105.72	0.37	0.00
	醫療保健器材	4.07	98.15	-0.55	0.00	-0.42	0.00	98.31	0.69	0.00
	教養娛樂類	163.52	100.54	1.14	0.18	-0.55	-0.09	100.12	-0.86	-0.14
教養費用	95.02	98.51	-0.13	-0.01	-0.15	-0.01	98.65	-0.08	-0.01	
娛樂費用	68.50	103.35	2.85	0.19	-1.11	-0.08	102.17	-1.89	-0.13	
雜項類	68.22	104.36	0.17	0.01	1.28	0.09	104.93	0.75	0.05	
香菸及檳榔	12.47	117.65	1.90	0.03	3.17	0.04	115.31	2.43	0.03	
美容及衛生用品	19.08	99.44	-0.52	-0.01	-0.29	-0.01	99.87	0.19	0.00	
個人服務	6.12	96.78	0.00	0.00	1.95	0.01	107.25	0.55	0.00	
理容服務費	15.23	105.19	0.00	0.00	1.76	0.03	105.09	0.67	0.01	
商 品 性 質 分 類	商品類	444.16	104.43	-0.06	-0.03	2.81	1.23	103.43	2.55	1.11
	非耐久性消費品	304.32	106.49	-0.69	-0.22	4.40	1.33	105.57	3.76	1.14
	半耐久性消費品	59.87	102.26	4.16	0.23	-0.47	-0.03	99.50	-0.25	-0.01
	耐久性消費品	79.97	96.80	-0.54	-0.04	-1.03	-0.08	96.80	-0.29	-0.02
	服務類	555.84	104.47	0.46	0.26	0.53	0.30	104.37	0.67	0.38
	外食費	102.74	110.28	0.02	0.00	1.06	0.12	110.00	1.14	0.12
	居住服務	185.44	106.32	0.27	0.05	1.06	0.20	106.13	1.89	0.36
	交通及通訊服務	79.03	96.16	-0.11	-0.01	-0.25	-0.02	96.46	-0.33	-0.02
教養娛樂服務	126.24	103.14	1.50	0.18	-0.51	-0.07	102.66	-0.82	-0.11	
雜項服務	29.40	102.01	0.00	0.00	1.31	0.04	104.16	0.46	0.01	
購 買 頻 度 分 類 (不 含 設 算 租 金)	每月至少購買一次	275.45	106.87	0.29	0.08	3.18	0.87	105.40	2.03	0.56
	每季至少購買一次 (每月不到一次)	155.81	102.67	-1.86	-0.30	1.60	0.25	103.70	3.49	0.54
	每半年至少購買一次 (每季不到一次)	103.14	106.82	2.78	0.29	2.93	0.31	104.52	0.80	0.08
	每年至少購買一次 (每半年不到一次)	117.85	103.33	-0.04	0.00	0.41	0.05	103.48	0.75	0.09
	每年購買少於一次	201.01	100.56	0.73	0.14	-0.53	-0.11	100.47	-0.45	-0.09
特 分 殊 類	總指數(不含蔬菜水果)	956.04	102.26	0.41	0.39	-0.23	-0.22	101.98	-0.03	-0.03
	總指數(不含蔬果及能源) --【即核心物價】	875.51	104.79	0.58	0.50	0.66	0.59	104.46	0.66	0.58
	總指數(不含設算租金)	853.26	104.11	0.24	0.20	1.61	1.37	103.55	1.38	1.17

說明：由於受查者延誤或更正報價，本表所載資料於公布後3個月內均可能修正。

表 2 臺中市消費者物價指數近 6 個月變動概況表

105年4月

基期：民國100年=100

類別	本月指數	最近六個月與上月比較漲跌率(%)					
		104/11	104/12	105/1	105/2	105/3	105/4
總指數	104.49	-0.69	-0.79	-0.74	1.78	-0.26	0.24
一. 食物類	117.76	-1.36	-1.76	-1.03	4.46	0.28	-0.38
1. 穀類及其製品	108.26	-0.12	0.51	0.35	0.84	-0.87	-0.07
2. 肉類	115.99	0.53	1.00	0.50	1.57	-2.42	-0.22
3. 肉類製品	115.95	0.27	-0.39	-0.76	-0.45	1.91	-0.55
4. 蛋類	120.38	6.33	1.02	4.58	1.04	1.87	-2.98
5. 水產品	119.12	-0.55	1.01	1.81	6.56	-3.68	-0.08
6. 加工水產品	103.34	0.86	-0.71	0.53	-0.31	1.29	0.48
7. 蔬菜	169.81	-11.09	-15.84	-11.60	44.06	-0.64	-3.95
8. 加工蔬菜	117.42	-1.33	0.14	-1.04	-0.17	1.90	2.14
9. 水果	135.16	0.12	-0.98	-1.29	1.01	4.95	-0.44
10. 加工水果	110.41	0.10	4.12	-0.38	-0.73	0.41	4.10
11. 乳類	105.39	-1.02	-2.14	-1.36	0.84	0.10	2.37
12. 食用油	99.40	0.06	-2.20	-0.55	-1.20	1.38	-1.02
13. 調味品	107.85	1.53	-1.09	0.16	-1.34	2.33	-0.44
14. 酒	100.90	-0.30	-0.99	0.20	-0.52	1.52	0.06
15. 非酒精性飲料及材料	106.15	-0.31	-0.96	0.05	-1.05	1.59	0.86
16. 調理食品	122.14	-0.14	0.70	3.39	1.02	-1.65	-0.11
17. 外食費	110.28	0.04	0.08	0.06	0.02	0.47	0.02
18. 其他食品	108.29	-0.66	0.61	-2.08	0.80	1.57	0.24
二. 衣著類	104.11	-0.70	-2.52	-3.13	-2.98	-0.51	7.77
1. 成衣	107.18	-1.50	-3.13	-3.18	-3.73	-0.32	9.65
2. 鞋類	94.00	2.36	-0.75	-3.16	-0.28	-1.72	1.92
3. 衣著服務及配件	97.69	1.35	1.50	-2.19	-0.99	1.40	0.07
三. 居住類	102.29	0.08	0.06	-0.11	-0.08	0.01	-0.63
1. 房租	106.79	0.03	0.02	0.24	0.05	0.04	0.19
2. 住宅維修費	105.08	0.07	-0.25	-0.05	-0.07	-0.08	0.03
3. 家庭用品	101.46	0.08	-0.23	-0.65	0.12	1.71	-0.80
4. 家庭管理費用	101.26	0.00	0.00	0.00	6.05	-5.71	3.19
5. 水電燃氣	83.12	0.31	0.65	-1.46	-1.98	-0.43	-5.74
四. 交通及通訊類	89.96	-1.06	-1.46	-1.57	0.60	1.00	0.36
1. 交通設備	100.66	-0.78	-0.54	-0.11	1.18	-0.26	-0.59
2. 油料費	71.75	-3.58	-5.10	-7.18	0.80	6.48	2.47
3. 交通服務及維修零件	96.39	-0.06	-0.28	0.13	0.30	-0.57	-0.11
五. 醫藥保健類	103.59	-0.01	0.16	-0.39	-0.13	0.41	0.46
1. 醫療費用	103.22	0.00	0.00	-0.01	0.00	0.00	0.77
2. 藥品及保健食品	106.31	-0.04	0.55	-1.39	-0.52	1.53	-0.09
3. 醫療保健器材	98.15	-0.01	0.39	-0.48	-0.05	0.53	-0.55
六. 教養娛樂類	100.54	-1.30	-0.03	-0.20	0.84	-1.27	1.14
1. 教養費用	98.51	-0.08	-0.04	-0.16	-0.22	0.02	-0.13
2. 娛樂費用	103.35	-2.92	-0.02	-0.26	2.28	-2.97	2.85
七. 雜項類	104.36	1.21	0.16	-0.52	5.73	-4.01	0.17
1. 香菸及檳榔	117.65	0.39	0.55	0.62	1.48	0.50	1.90
2. 美容及衛生用品	99.44	2.90	0.38	-0.65	-0.19	0.02	-0.52
3. 個人隨身用品	96.76	-0.99	-0.72	-0.01	2.25	1.37	-0.89
4. 個人服務	96.78	0.00	0.00	0.00	44.39	-30.43	0.00
5. 理容服務費	105.19	1.89	0.00	-1.86	6.96	-3.06	0.00
6. 其他	102.80	0.00	0.00	-0.36	-0.15	0.31	-0.06

說明：由於受查者延誤或更正報價，本表所載資料於公布後3個月內均可能修正。

表 3 臺中市營造工程物價指數變動分析表

105年4月 基期：民國100年=100

類別	權數 (%)	本月 指數	與上月比較		與上年同月比較		本年前4月指數平均與 上年同期比較		
			漲跌率 (%)	對總指 數影響 (百分點)	漲跌率 (%)	對總指 數影響 (百分點)	平均指數	漲跌率 (%)	對總指 數影響 (百分點)
總指數	1000.00	101.10	1.30	1.30	-2.48	-2.48	100.22	-3.52	-3.52
材料類	657.32	95.39	2.05	1.26	-3.90	-2.45	94.08	-5.72	-3.61
水泥及其製品類	178.49	112.96	0.03	0.01	-5.25	-1.08	114.18	-4.25	-0.87
砂石及級配類	13.29	118.11	0.00	0.00	-0.21	0.00	118.21	-0.16	0.00
磚瓦瓷類	11.56	113.95	0.00	0.00	0.00	0.00	113.95	0.23	0.00
金屬製品類	226.95	74.83	7.75	1.24	-5.15	-0.90	70.10	-12.75	-2.27
木材及其製品類	21.14	101.55	-0.03	0.00	-4.95	-0.11	102.21	-4.32	-0.09
塑膠製品類	21.92	107.07	0.10	0.00	-3.13	-0.07	107.11	-2.63	-0.06
油漆塗裝類	7.06	106.95	0.00	0.00	-0.16	0.00	106.95	-0.16	0.00
機電設備類	106.68	94.37	0.51	0.05	-2.49	-0.24	94.03	-2.57	-0.25
瀝青及其製品類	29.53	106.46	0.00	0.00	-0.50	-0.02	106.46	-1.20	-0.04
雜項類	40.70	103.09	-0.65	-0.03	-0.59	-0.02	103.60	-0.70	-0.03
勞務類	342.68	111.99	0.07	0.03	-0.09	-0.03	111.96	0.24	0.09
工資類	241.19	115.00	0.00	0.00	0.15	0.04	115.00	0.48	0.13
機具設備租金類	101.49	105.10	0.25	0.03	-0.71	-0.07	105.01	-0.41	-0.04

表 4 臺中市近 6 個月營造工程物價指數變動分析表(與上月比較)

105年4月 基期：民國100年=100

類別	本月指數	最近六個月與上月比較漲跌率(%)					
		104/11	104/12	105/1	105/2	105/3	105/4
總指數	101.10	-0.12	-0.21	-0.10	-0.24	-0.07	1.30
材料類	95.39	-0.20	-0.29	-0.16	-0.40	-0.06	2.05
水泥及其製品類	112.96	-0.51	-0.46	-0.82	-0.54	-1.89	0.03
砂石及級配類	118.11	0.00	0.00	0.00	-0.34	0.00	0.00
磚瓦瓷類	113.95	0.00	0.00	0.00	0.00	0.00	0.00
金屬製品類	74.83	0.34	0.36	0.99	-0.69	2.39	7.75
木材及其製品類	101.55	0.00	0.08	-1.02	0.19	-1.33	-0.03
塑膠製品類	107.07	-2.46	-0.64	0.00	-0.24	-0.11	0.10
油漆塗裝類	106.95	0.00	0.00	0.00	0.00	0.00	0.00
機電設備類	94.37	-0.05	-1.25	-0.49	-0.22	0.07	0.51
瀝青及其製品類	106.46	0.00	0.00	-0.50	0.00	0.00	0.00
雜項類	103.09	-0.04	0.00	0.08	0.11	-0.07	-0.65
勞務類	111.99	-0.01	-0.07	0.00	0.02	-0.06	0.07
工資類	115.00	0.00	0.08	0.00	0.00	0.00	0.00
機具設備租金類	105.10	-0.02	-0.48	0.00	0.08	-0.23	0.25