

105年3月份 臺中市物價指數概況

壹、消費者物價指數變動提要分析

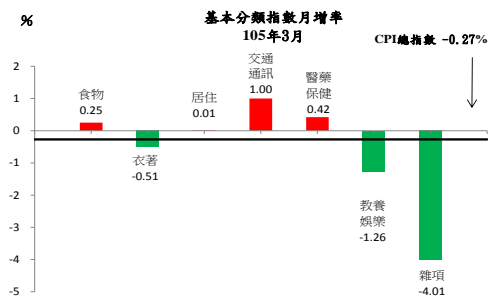
105年3月消費者物價指數(CPI)為104.23(基期:民國100年=100),較上月下跌0.27%;較上年同月上漲1.80%。

一、較上月下跌0.27%:主因年節後個人服務類無加計年節獎金、國內外旅遊團費、旅館住宿費及家庭管理費用等節後回穩、部分冬季服飾折扣數持續增加、部分鞋類優惠增加;豬肉、水產品及冬季蔬菜價跌所致。惟水果價格、部分外食費及油料費上漲;部分藥品及保健食品、家庭用品優惠減少,抵銷部分跌幅。

(一)按基本分類別分析(詳表1與表2):

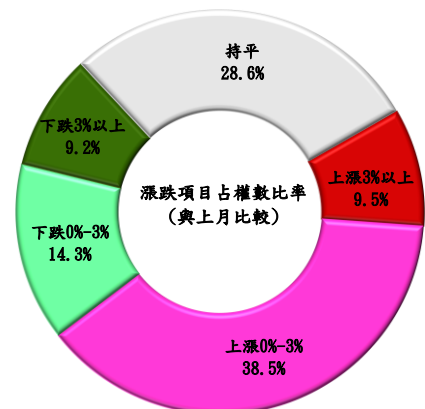
7大類指數中漲跌幅較顯著者說明如下:

- 1.雜項類下跌4.01%:主因年節後個人服務類無加計年節獎金,下跌30.43%所致。
- 2.教養娛樂類下跌1.26%:主因年節後國內外旅遊團費與旅館住宿費等節後回穩,下跌3.83%所致。
- 3.交通及通訊類上漲1.00%:主因油料費上漲6.48%所致。
- 4.衣著類下跌0.51%:主因部分冬季服飾折扣數持續增加及部分鞋類優惠增加所致。
- 5.醫藥保健類上漲0.42%:主因部分藥品及保健食品優惠減少所致。



(二)按漲跌分布情形分析(詳圖1):

在370個項目群中,上漲項目占CPI權重47.9%;下跌項目占23.5%。其中漲幅較顯著者有柳丁、扁蒲、蒜頭、莧菜與甘藍菜(高麗菜)等;跌幅較顯著者有保母費、家事服務費、青蒜、其他葉菜(芥菜、茼蒿、油菜等)與菠菜等。

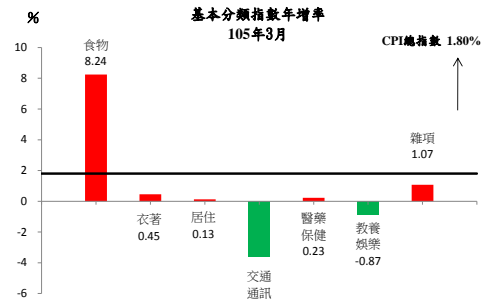


二、較上年同月上漲 1.80%：主因蔬菜類、水果、部分房租與水電燃氣價格上漲，部分香菸、理容服務費調漲價格所致，部分服飾優惠減少；惟油料費、國外旅遊團費、肉類價跌，部分鞋類優惠幅度增加，抵銷部分漲幅。

(一)按基本分類別分析(詳表 1)：

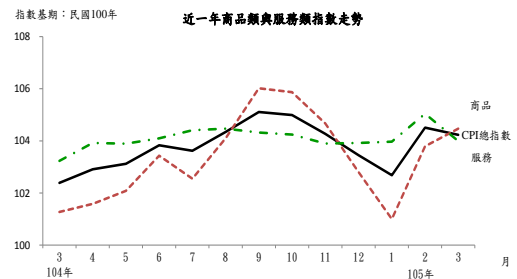
7 大類指數中漲跌幅較顯著者說明如下：

- 1.食物類上漲 8.24%：主因蔬菜類、水果與上年同月相較分別上漲 82.79%與 17.91%，惟肉類價跌 3.30%，抵銷部分漲幅所致。
- 2.交通及通訊類下跌 3.64%：主因油料費與上年同月相較下跌 13.65%所致。
- 3.雜項類上漲 1.07%：主因部分香菸、理容服務費調漲價格所致。
- 4.教養娛樂類下跌 0.87%：主因國外旅遊團費價跌所致。
- 5.衣著類上漲 0.45%：主因部分服飾優惠減少與部分鞋類優惠幅度增加，漲跌交互影響所致。



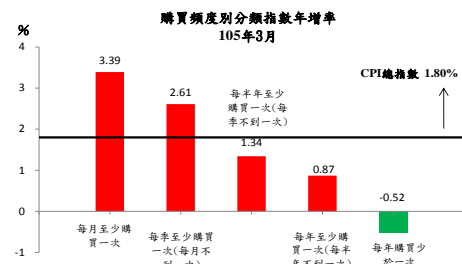
(二)按商品性質別分析(詳表 1)：

商品類指數為 104.47，較上年同月上漲 3.16%，其中非耐久性消費品上漲 4.45%最多。服務類指數為 103.99，較上年同月上漲 0.74%，其中以居住服務上漲 1.94%最多。



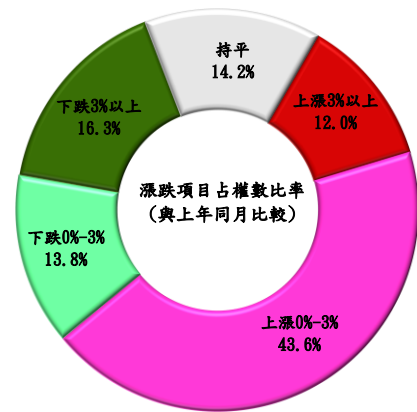
(三)按購買頻度別分析(詳表 1)：

按購買頻度別觀察「每月至少購買一次」、「每季至少購買一次」、「每半年至少購買一次」與「每年至少購買一次」分別上漲 3.39%、2.61%、1.34%與 0.87%；「每年購買少於一次」下跌 0.52%。

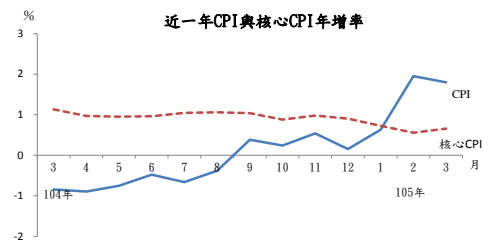


(四)按漲跌分布情形分析(詳圖 1)：

在 370 個項目群中，上漲項目占 CPI 權重 55.6%；下跌項目占 30.2%，其中漲幅較顯著者有甘藍菜(高麗菜)、包心白菜、大黃瓜、蔥與小黃瓜等；跌幅較顯著者有天然瓦斯、桶裝瓦斯、柴油、薑與石斑魚等。



三、本年 1 至 3 月本市 CPI 平均較上年同期上漲 1.47%；其中商品類上漲 2.45%，服務類上漲 0.70%，剔除蔬果能源之核心物價則上漲 0.65%。



貳、營造工程物價指數變動提要分析

105 年 3 月營造工程物價指數(CCI)為 99.80(基期:民國 100 年=100)，較上月下跌 0.07%，較上年同月下跌 3.64%。詳細變動情形如下(詳表 3、表 4)：

一、3 月較上月下跌 0.07%：

(一) 材料類指數下跌 0.06%：主因預拌混凝土價跌，以致水泥及其製品類指數下跌 1.89%。

(二) 勞務類指數下跌 0.06%：主因機具設備租金類指數下跌 0.23%所致。

二、3 月較上年同月下跌 3.64%：

(一) 材料類下跌 5.91%：主因預拌混泥土、鋼筋、型鋼及電線電纜價跌，以致水泥及其製品類、金屬製品類與機電設備類指數分別下跌 5.29%、12.60%與 1.79%所致。

(二) 勞務類上漲 0.22%：主因工資類上漲 0.59%，惟受機具設備租金類下跌 0.73%，抵銷部分漲幅。

參、發布概況

- 一、本處物價新聞稿透過網際網路系統(<http://www.dbas.taichung.gov.tw/>)同步發布。
- 二、105年4月份臺中市物價指數變動概況訂於105年5月5日上午9時發布。

肆、附件

- 圖1、臺中市消費者物價指數漲跌較顯著項目
- 表1、臺中市消費者物價指數變動分析表
- 表2、臺中市消費者物價指數近6個月變動概況表
- 表3、臺中市營造工程物價指數變動分析表
- 表4、臺中市營造工程物價指數近6個月變動概況表

圖 1 臺中市消費者物價指數漲跌較顯著項目

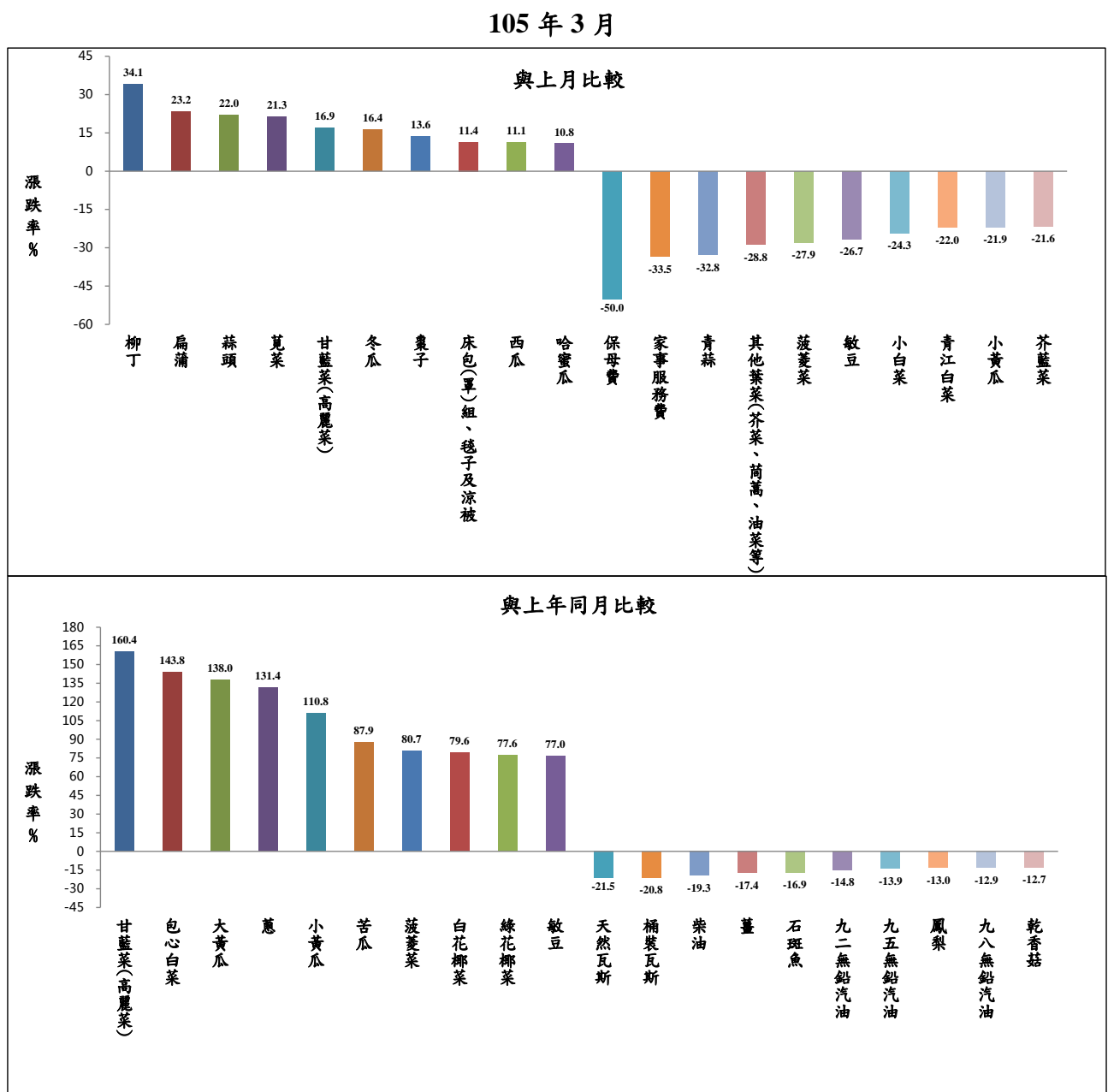


表 1 臺中市消費者物價指數變動分析表

105年3月

基期：民國100年=100

類別	權數 (%)	本月指數	與上月比較		與上年同月比較		本年前3月指數平均 與上年同期比較		
			漲跌率 (%)	對總指數影響 (百分點)	漲跌率 (%)	對總指數影響 (百分點)	平均指數	漲跌率 (%)	對總指數影響 (百分點)
總指數	1000.00	104.23	-0.27	-0.27	1.80	1.80	103.81	1.47	1.47
食物類	265.19	118.17	0.25	0.07	8.24	2.34	116.30	5.93	1.69
穀類及其製品	14.69	108.34	-0.87	-0.01	1.56	0.02	108.67	2.94	0.04
肉類	22.74	116.24	-2.42	-0.06	-3.30	-0.09	117.55	-2.99	-0.08
肉類製品	2.85	116.59	1.91	0.01	2.63	0.01	115.31	2.54	0.01
蛋類	1.99	124.08	1.87	0.00	2.11	0.00	122.14	1.83	0.00
水產品	17.38	119.21	-3.68	-0.08	3.20	0.06	119.70	3.55	0.07
加工水產品	3.91	102.85	1.29	0.00	2.83	0.01	102.08	2.15	0.01
蔬菜	20.41	176.79	-0.64	-0.02	82.79	1.60	159.41	52.04	1.09
加工蔬菜	4.85	114.96	1.90	0.01	-0.87	0.00	113.60	-2.42	-0.01
水果	23.55	135.76	4.95	0.14	17.91	0.48	131.06	12.45	0.34
加工水果	0.66	106.18	0.42	0.00	7.72	0.00	106.11	8.63	0.01
調理食品	6.85	122.27	-1.65	-0.01	9.07	0.07	123.22	10.87	0.08
外食費	102.74	110.26	0.47	0.05	1.48	0.16	109.91	1.17	0.13
其他食品	8.98	108.03	1.57	0.01	1.15	0.01	106.64	1.14	0.01
衣著類	35.55	96.60	-0.51	-0.02	0.45	0.01	97.93	-0.29	-0.01
成衣	27.21	97.75	-0.32	-0.01	1.17	0.03	99.22	0.27	0.01
鞋類	6.87	92.23	-1.72	-0.01	-2.22	-0.01	93.39	-2.44	-0.02
居住類	259.58	102.94	0.01	0.00	0.13	0.03	102.96	1.64	0.42
房租	169.76	106.59	0.04	0.01	2.12	0.37	106.55	2.36	0.41
住宅維修費	13.53	105.05	-0.08	0.00	0.98	0.01	105.13	1.30	0.02
水電燃氣	39.71	88.18	-0.43	-0.01	-9.48	-0.36	89.03	0.03	0.00
交通及通訊類	160.35	89.64	1.00	0.14	-3.64	-0.53	88.87	-3.71	-0.54
交通設備	31.83	101.26	-0.26	-0.01	-0.16	0.00	101.04	0.82	0.03
油料費	45.79	70.02	6.48	0.19	-13.65	-0.50	67.01	-15.11	-0.54
醫藥保健類	47.59	103.13	0.42	0.02	0.23	0.01	102.89	0.18	0.01
藥品及保健食品	11.13	106.47	1.58	0.02	0.66	0.01	105.55	0.09	0.00
醫療保健器材	4.07	98.69	0.53	0.00	0.20	0.00	98.36	1.06	0.00
教養娛樂類	163.52	99.42	-1.26	-0.20	-0.87	-0.14	99.99	-0.96	-0.15
教養費用	95.02	98.66	0.03	0.00	-0.04	0.00	98.71	-0.05	0.00
娛樂費用	68.50	100.49	-2.97	-0.20	-1.96	-0.13	101.77	-2.16	-0.15
雜項類	68.22	104.18	-4.01	-0.28	1.07	0.07	105.12	0.57	0.04
香菸及檳榔	12.47	115.46	0.50	0.01	2.04	0.03	114.52	2.18	0.03
美容及衛生用品	19.08	99.96	0.02	0.00	-0.24	0.00	100.01	0.34	0.01
個人服務	6.12	96.78	-30.43	-0.25	1.95	0.01	110.74	0.15	0.00
理容服務費	15.23	105.19	-3.06	-0.05	1.76	0.03	105.05	0.31	0.00
商品性質分類	444.16	104.47	0.66	0.29	3.16	1.38	103.09	2.45	1.07
非耐久性消費品	304.32	107.20	0.73	0.23	4.45	1.36	105.25	3.54	1.08
半耐久性消費品	59.87	98.18	0.35	0.02	0.45	0.03	98.58	-0.17	-0.01
耐久性消費品	79.97	97.35	0.60	0.04	-0.06	0.00	96.81	-0.03	0.00
服務類	555.84	103.99	-1.00	-0.56	0.74	0.41	104.33	0.70	0.40
外食費	102.74	110.26	0.47	0.05	1.48	0.16	109.91	1.17	0.13
居住服務	185.44	106.03	-0.16	-0.03	1.94	0.37	106.06	2.16	0.41
交通及通訊服務	79.03	96.27	-0.61	-0.04	-0.34	-0.03	96.56	-0.35	-0.03
教養娛樂服務	126.24	101.62	-1.84	-0.23	-0.99	-0.13	102.50	-0.92	-0.12
雜項服務	29.40	102.01	-9.43	-0.30	1.31	0.04	104.88	0.19	0.01
購買頻度分類	275.45	106.51	1.14	0.32	3.39	0.94	104.89	1.63	0.45
每月至少購買一次	155.81	104.62	-1.16	-0.18	2.61	0.41	104.04	4.12	0.63
(每月不到一次)	103.14	103.94	0.22	0.02	1.34	0.14	103.75	0.09	0.01
每半年至少購買一次	117.85	103.37	-0.53	-0.06	0.87	0.10	103.53	0.87	0.10
(每半年不到一次)	201.01	99.84	-1.88	-0.37	-0.52	-0.10	100.44	-0.42	-0.08
每年購買少於一次	853.26	103.85	-0.33	-0.28	1.74	1.48	103.36	1.30	1.11
特分殊類	956.04	101.83	-0.42	-0.39	-0.29	-0.28	101.88	0.04	0.04
總指數(不含蔬菜水果)	875.51	104.18	-0.64	-0.56	0.66	0.58	104.35	0.65	0.57
--【即核心物價】	853.26	103.85	-0.33	-0.28	1.74	1.48	103.36	1.30	1.11

說明：由於受查者延誤或更正報價，本表所載資料於公布後3個月內均可能修正。

表 2 臺中市消費者物價指數近 6 個月變動概況表

105年3月

基期：民國100年=100

類別	本月指數	最近六個月與上月比較漲跌率(%)					
		104/10	104/11	104/12	105/1	105/2	105/3
總指數	104.23	-0.11	-0.69	-0.79	-0.74	1.78	-0.27
一. 食物類	118.17	0.27	-1.36	-1.76	-1.03	4.46	0.25
1. 穀類及其製品	108.34	-0.13	-0.12	0.51	0.35	0.84	-0.87
2. 肉類	116.24	-1.30	0.53	1.00	0.50	1.57	-2.42
3. 肉類製品	116.59	1.92	0.27	-0.39	-0.76	-0.45	1.91
4. 蛋類	124.08	-1.93	6.33	1.02	4.58	1.04	1.87
5. 水產品	119.21	0.11	-0.55	1.01	1.81	6.56	-3.68
6. 加工水產品	102.85	0.81	0.86	-0.71	0.53	-0.31	1.29
7. 蔬菜	176.79	-2.30	-11.09	-15.84	-11.60	44.06	-0.64
8. 加工蔬菜	114.96	0.96	-1.33	0.14	-1.04	-0.17	1.90
9. 水果	135.76	5.03	0.12	-0.98	-1.29	1.01	4.95
10. 加工水果	106.18	-0.56	0.10	4.12	-0.38	-0.63	0.42
11. 乳類	101.92	-0.46	-1.02	-2.14	-1.36	0.84	-0.90
12. 食用油	100.42	1.61	0.06	-2.20	-0.55	-1.20	1.38
13. 調味品	108.33	0.89	1.53	-1.09	0.16	-1.34	2.33
14. 酒	100.84	0.23	-0.30	-0.99	0.20	-0.52	1.52
15. 非酒精性飲料及材料	105.24	2.70	-0.31	-0.96	0.05	-1.05	1.59
16. 調理食品	122.27	2.21	-0.14	0.70	3.39	1.02	-1.65
17. 外食費	110.26	-0.01	0.04	0.08	0.06	0.02	0.47
18. 其他食品	108.03	0.75	-0.66	0.61	-2.08	0.80	1.57
二. 衣著類	96.60	9.46	-0.70	-2.52	-3.13	-2.98	-0.51
1. 成衣	97.75	13.83	-1.50	-3.13	-3.18	-3.73	-0.32
2. 鞋類	92.23	-4.16	2.36	-0.75	-3.16	-0.28	-1.72
3. 衣著服務及配件	97.62	-3.16	1.35	1.50	-2.19	-0.99	1.40
三. 居住類	102.94	-1.61	0.08	0.06	-0.11	-0.08	0.01
1. 房租	106.59	0.14	0.03	0.02	0.24	0.05	0.04
2. 住宅維修費	105.05	0.89	0.07	-0.25	-0.05	-0.07	-0.08
3. 家庭用品	102.29	0.64	0.08	-0.23	-0.65	0.12	1.72
4. 家庭管理費用	98.13	-2.13	0.00	0.00	0.00	6.05	-5.71
5. 水電燃氣	88.18	-11.69	0.31	0.65	-1.46	-1.98	-0.43
四. 交通及通訊類	89.64	0.31	-1.06	-1.46	-1.57	0.60	1.00
1. 交通設備	101.26	-0.23	-0.78	-0.54	-0.11	1.18	-0.26
2. 油料費	70.02	1.07	-3.58	-5.10	-7.18	0.80	6.48
3. 交通服務及維修零件	96.50	0.19	-0.06	-0.28	0.13	0.30	-0.57
五. 醫藥保健類	103.13	-0.14	-0.01	0.16	-0.39	-0.13	0.42
1. 醫療費用	102.43	0.00	0.00	0.00	-0.01	0.00	0.00
2. 藥品及保健食品	106.47	-0.51	-0.04	0.55	-1.39	-0.52	1.58
3. 醫療保健器材	98.69	-0.20	-0.01	0.39	-0.48	-0.05	0.53
六. 教養娛樂類	99.42	-0.21	-1.30	-0.03	-0.20	0.84	-1.26
1. 教養費用	98.66	0.13	-0.08	-0.04	-0.16	-0.21	0.03
2. 娛樂費用	100.49	-0.64	-2.92	-0.02	-0.26	2.28	-2.97
七. 雜項類	104.18	-1.34	1.21	0.16	-0.52	5.73	-4.01
1. 香菸及檳榔	115.46	0.21	0.39	0.55	0.62	1.48	0.50
2. 美容及衛生用品	99.96	-2.43	2.90	0.38	-0.65	-0.19	0.02
3. 個人隨身用品	97.63	0.16	-0.99	-0.72	-0.01	2.25	1.37
4. 個人服務	96.78	-4.06	0.00	0.00	0.00	44.39	-30.43
5. 理容服務費	105.19	-1.86	1.89	0.00	-1.86	6.96	-3.06
6. 其他	102.86	0.27	0.00	0.00	-0.36	-0.15	0.31

說明：由於受查者延誤或更正報價，本表所載資料於公布後3個月內均可能修正。

表 3 臺中市營造工程物價指數變動分析表

105年3月 基期：民國100年=100

類別	權數 (%)	本月 指數	與上月比較		與上年同月比較		本年指數平均與 上年比較		
			漲跌率 (%)	對總指 數影響 (百分點)	漲跌率 (%)	對總指 數影響 (百分點)	平均指數	漲跌率 (%)	對總指 數影響 (百分點)
總指數	1000.00	99.80	-0.07	-0.07	-3.64	-3.64	99.93	-3.87	-3.87
材料類	657.32	93.47	-0.06	-0.04	-5.91	-3.72	93.64	-6.33	-3.99
水泥及其製品類	178.49	112.93	-1.89	-0.39	-5.29	-1.09	114.59	-3.91	-0.80
砂石及級配類	13.29	118.11	0.00	0.00	-0.19	0.00	118.24	-0.15	0.00
磚瓦瓷類	11.56	113.95	0.00	0.00	0.31	0.00	113.95	0.31	0.00
金屬製品類	226.95	69.45	2.39	0.37	-12.60	-2.22	68.53	-15.23	-2.72
木材及其製品類	21.14	101.58	-1.33	-0.03	-4.92	-0.11	102.43	-4.11	-0.09
塑膠製品類	21.92	106.96	-0.11	0.00	-2.88	-0.07	107.13	-2.47	-0.06
油漆塗裝類	7.06	106.95	0.00	0.00	-0.16	0.00	106.95	-0.16	0.00
機電設備類	106.68	93.89	0.07	0.01	-1.79	-0.17	93.91	-2.59	-0.25
瀝青及其製品類	29.53	106.46	0.00	0.00	-1.20	-0.04	106.46	-1.44	-0.04
雜項類	40.70	103.76	-0.07	0.00	-0.72	-0.03	103.77	-0.74	-0.03
勞務類	342.68	111.91	-0.06	-0.02	0.22	0.08	111.95	0.34	0.13
工資類	241.19	115.00	0.00	0.00	0.59	0.16	115.00	0.59	0.16
機具設備租金類	101.49	104.84	-0.23	-0.02	-0.73	-0.08	104.97	-0.31	-0.03

表 4 臺中市近 6 個月營造工程物價指數變動分析表(與上月比較)

105年3月 基期：民國100年=100

類別	本月指數	最近六個月與上月比較漲跌率(%)					
		104/10	104/11	104/12	105/01	105/02	105/03
總指數	99.80	-0.88	-0.12	-0.21	-0.10	-0.24	-0.07
材料類	93.47	-1.40	-0.20	-0.29	-0.16	-0.40	-0.06
水泥及其製品類	112.93	-0.46	-0.51	-0.46	-0.82	-0.54	-1.89
砂石及級配類	118.11	0.00	0.00	0.00	0.00	-0.34	0.00
磚瓦瓷類	113.95	0.00	0.00	0.00	0.00	0.00	0.00
金屬製品類	69.45	-4.89	0.34	0.36	0.99	-0.69	2.39
木材及其製品類	101.58	-0.69	0.00	0.08	-1.02	0.19	-1.33
塑膠製品類	106.96	-0.17	-2.46	-0.64	0.00	-0.24	-0.11
油漆塗裝類	106.95	0.00	0.00	0.00	0.00	0.00	0.00
機電設備類	93.89	0.98	-0.05	-1.25	-0.49	-0.22	0.07
瀝青及其製品類	106.46	0.00	0.00	0.00	-0.50	0.00	0.00
雜項類	103.76	-1.72	-0.04	0.00	0.08	0.11	-0.07
勞務類	111.91	0.00	-0.01	-0.07	0.00	0.02	-0.06
工資類	115.00	0.00	0.00	0.08	0.00	0.00	0.00
機具設備租金類	104.84	0.00	-0.02	-0.48	0.00	0.08	-0.23