

105年2月份 臺中市物價指數概況

壹、消費者物價指數變動提要分析

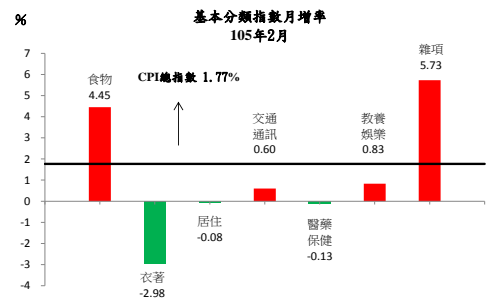
105年2月消費者物價指數(CPI)為104.51(基期:民國100年=100),較上月上漲1.77%;較上年同月上漲1.95%。

一、較上月上漲1.77%:主因過年個人服務類(如保母費)、家事服務費加計年節獎金、國內外旅遊團費與旅館住宿費加價、部分鮮花價漲、部分理容服務費(如洗、剪、染髮)年節調漲價格、計程車資與機票調漲;檳榔價漲、冬季蔬菜及水產品受寒害影響價揚、汽車優惠減少、油料費跟隨國際原油價格調漲所致。惟冬季服飾折扣數持續增加、部分藥品及保健食品優惠增加及瓦斯費率調降抵銷部分漲幅。

(一)按基本分類別分析(詳表1與表2):

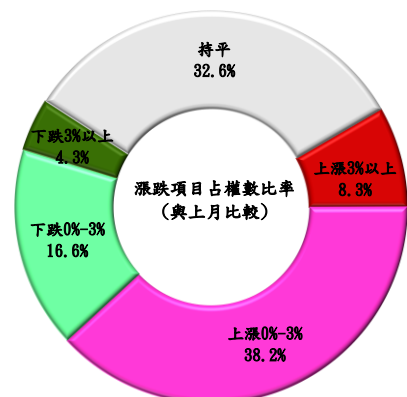
7大類指數中漲跌幅較顯著者說明如下:

- 1.雜項類上漲5.73%:主因過年個人服務類(如保母費)加計年節獎金、部分理容服務費(如洗、剪、染髮)年節調漲價格及檳榔價漲所致。
- 2.食物類上漲4.45%:主因冬季蔬菜及水產品受寒害影響,供量減少而價格上揚所致。
- 3.衣著類下跌2.98%:主因冬季服飾折扣數持續增加所致。
- 4.教養娛樂類上漲0.83%:主因年節期間國內外旅遊團費與旅館住宿費等加價及部分鮮花價漲所致。
- 5.交通及通訊類上漲0.60%:主因汽車優惠減少、油料費跟隨國際原油價格調漲,以及年節期間計程車資與機票調漲所致。



(二)按漲跌分布情形分析(詳圖1):

在370個項目群中,上漲項目占CPI權重46.5%;下跌項目占20.9%。其中漲幅較顯著者有小黃瓜、大黃瓜、保母費、絲瓜與包心白菜等;跌幅較顯著者有番石榴、女外套、胡蘿蔔、棗子與桶裝瓦斯等。

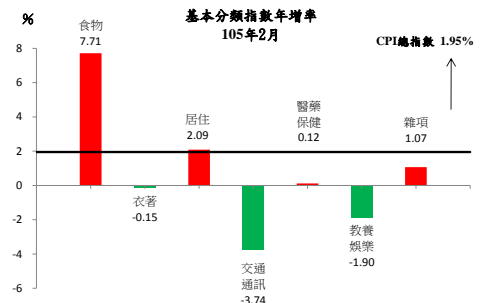


二、較上年同月上漲 1.95%：主因蔬菜類、水果、調理食品、水產品、外食費、部分房租與電費上漲，部分理容服務費業者年節調漲價格較去年同期高、香菸反映進貨成本增加所致；惟肉類、燃氣價格、油料費價跌，國內外旅遊團費及鞋類優惠幅度較大，個人服務類(如保母費)年節獎金較去年同期低，抵銷部分漲幅。

(一)按基本分類別分析(詳表 1)：

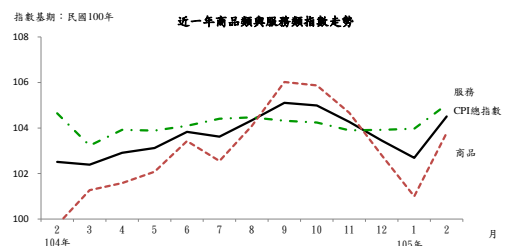
7 大類指數中漲跌幅較顯著者說明如下：

- 1.食物類上漲 7.71%：主因蔬菜類受寒害影響與上年同月相較上漲 79.49%；水果、調理食品、水產品與外食費分別上漲 10.79%、12.37%、4.32%及 1.02%所致，惟肉類價跌 3.24%，抵銷部分漲幅。
- 2.交通及通訊類下跌 3.74%：主因油料費與上年同月相較下跌 15.96%所致。
- 3.居住類上漲 2.09%：主因部分房租價格與電費分別上漲 2.11%與 21.18%所致，惟燃氣價格下跌 18.31%，抵消部分漲幅。
- 4.教養娛樂類下跌 1.90%：主因年節期間國內外旅遊團費優惠幅度較大。
- 5.雜項類上漲 1.07%：主因部分理容服務費業者年節調漲價格較去年同期高所致、部分香菸價漲所致，惟個人服務類(如保母費)年節獎金較去年同期低，抵銷部分漲幅。



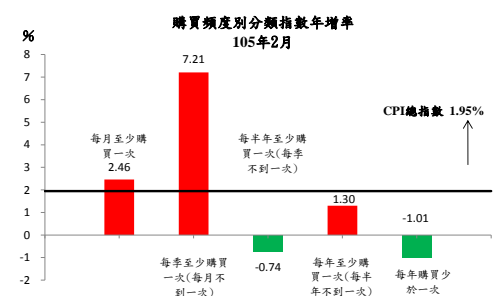
(二)按商品性質別分析(詳表 1)：

商品類指數為 103.79，較上年同月上漲 4.06%，其中非耐久性消費品上漲 5.79%最多。服務類指數為 105.03，較上年同月上漲 0.36%，其中以居住服務上漲 1.92%最多。



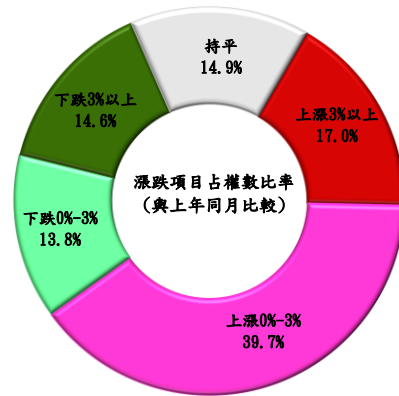
(三)按購買頻度別分析(詳表 1)：

按購買頻度別觀察「每季至少購買一次」與「每月至少購買一次」分別上漲 7.21%與 2.46%；「每年購買少於一次」與「每半年至少購買一次」分別下跌 1.01%與 0.74%；而「每年至少購買一次」則上漲 1.30%。

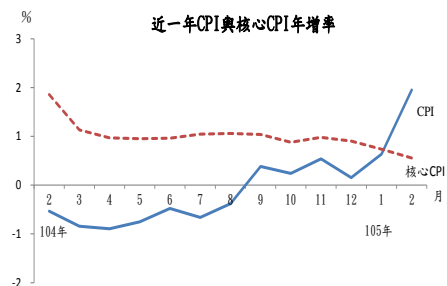


(四)按漲跌分布情形分析(詳圖 1)：

在 370 個項目群中，上漲項目占 CPI 權重 56.7%；下跌項目占 28.4%，其中漲幅較顯著者有菠菱菜、其他葉菜(芥菜、茼蒿、油菜等)、小白菜、包心白菜與芥藍菜等；跌幅較顯著者有柴油、天然瓦斯、乾香菇、國內旅遊團費與九二無鉛汽油等。



三、本年 1 至 2 月本市 CPI 平均較上年同期上漲 1.29%；其中商品類上漲 2.09%，服務類上漲 0.68%，剔除蔬果能源之核心物價則上漲 0.65%。



貳、營造工程物價指數變動提要分析

105 年 2 月營造工程物價指數(CCI)為 99.87(基期:民國 100 年=100)，較上月下跌 0.24%，較上年同月下跌 3.85%。詳細變動情形如下(詳表 3、表 4)：

一、2 月較上月下跌 0.24%：

- (一) 材料類指數下跌 0.40%：主因預拌混凝土及鋼筋價跌，以致水泥及其製品類與金屬製品類指數分別下跌 0.54%與 0.69%。
- (二) 勞務類指數上漲 0.02%：主因機具設備租金類上漲 0.08%所致。

二、2 月較上年同月下跌 3.85%：

- (一) 材料類下跌 6.30%：主因預拌混泥土、鋼筋、型鋼及電線電纜價跌，以致水泥及其製品類、金屬製品類與機電設備類指數分別下跌 3.56%、15.91 與 1.97%所致。
- (二) 勞務類上漲 0.33%：主因工資類上漲 0.59%，惟受機具設備租金類下跌 0.35%，抵銷部分漲幅。

參、發布概況

- 一、本處物價新聞稿透過網際網路系統(<http://www.dbas.taichung.gov.tw/>)同步發布。
- 二、105年3月份臺中市物價指數變動概況訂於105年4月7日上午9時發布。

肆、附件

圖1、臺中市消費者物價指數漲跌較顯著項目

表1、臺中市消費者物價指數變動分析表

表2、臺中市消費者物價指數近6個月變動概況表

表3、臺中市營造工程物價指數變動分析表

表4、臺中市營造工程物價指數近6個月變動概況表

圖1 臺中市消費者物價指數漲跌較顯著項目

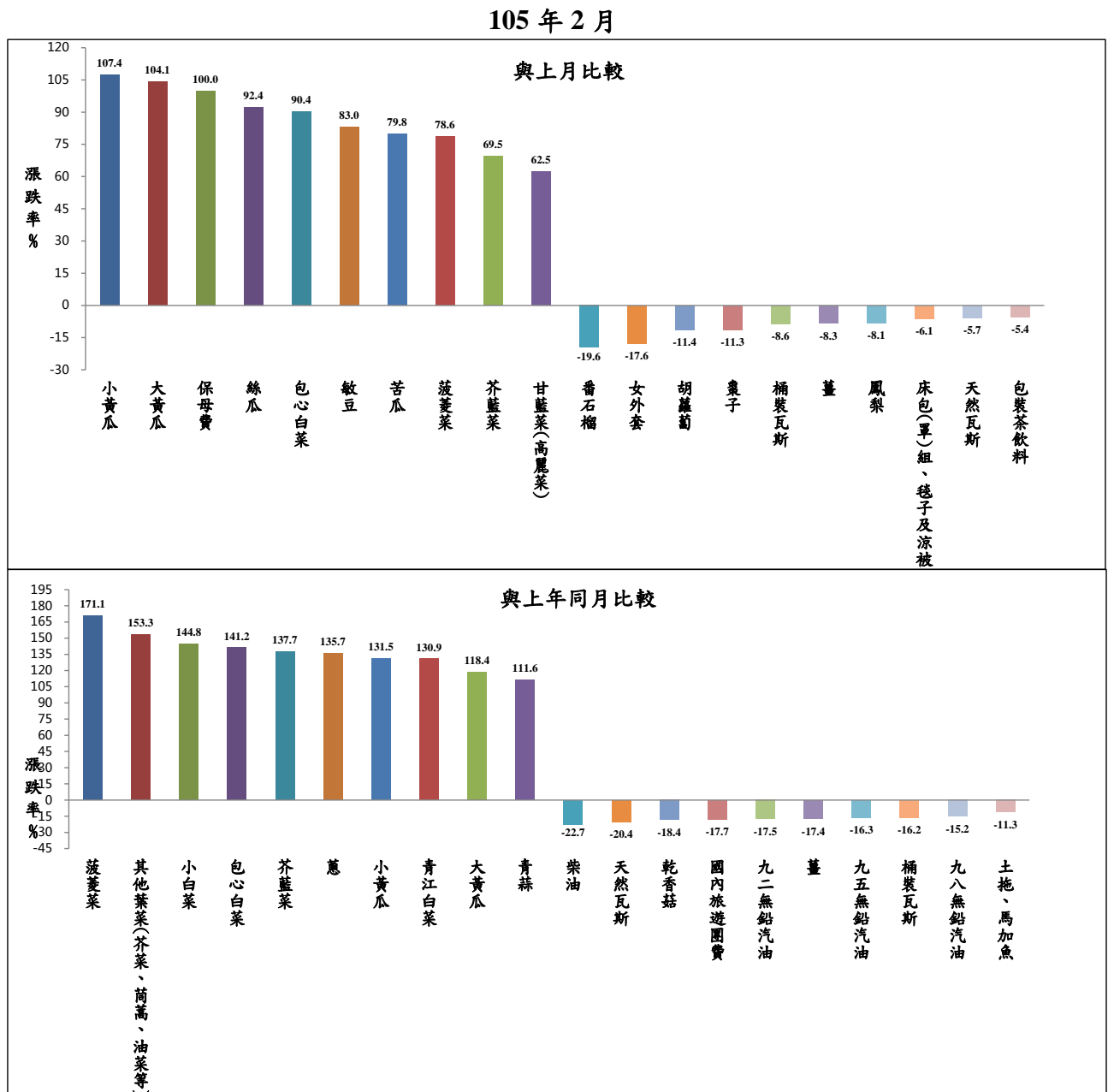


表 1 臺中市消費者物價指數變動分析表

105年2月

基期：民國100年=100

類別	權數 (%)	本月指數	與上月比較		與上年同月比較		本年前2月指數平均 與上年同期比較		
			漲跌率 (%)	對總指數影響 (百分點)	漲跌率 (%)	對總指數影響 (百分點)	平均指數	漲跌率 (%)	對總指數影響 (百分點)
總指數	1000.00	104.51	1.77	1.77	1.95	1.95	103.60	1.29	1.29
食物類	265.19	117.87	4.45	1.30	7.71	2.19	115.36	4.78	1.37
穀類及其製品	14.69	109.29	0.84	0.01	4.51	0.07	108.84	3.65	0.06
肉類	22.74	119.12	1.57	0.04	-3.24	-0.09	118.20	-2.84	-0.08
肉類製品	2.85	114.41	-0.45	0.00	3.40	0.01	114.67	2.49	0.01
蛋類	1.99	121.80	1.04	0.00	3.12	0.01	121.18	1.70	0.00
水產品	17.38	123.76	6.56	0.13	4.32	0.09	119.95	3.72	0.07
加工水產品	3.91	101.54	-0.31	0.00	1.78	0.01	101.70	1.81	0.01
蔬菜	20.41	177.82	43.97	1.08	79.49	1.57	150.67	38.33	0.84
加工蔬菜	4.85	112.82	-0.17	0.00	-3.20	-0.02	112.92	-3.20	-0.02
水果	23.55	129.36	1.01	0.03	10.79	0.29	128.72	9.77	0.26
加工水果	0.66	105.74	-0.63	0.00	9.78	0.01	106.08	9.10	0.01
調理食品	6.85	124.32	1.02	0.01	12.37	0.09	123.69	11.77	0.09
外食費	102.74	109.74	0.02	0.00	1.02	0.11	109.73	1.00	0.11
其他食品	8.98	106.36	0.80	0.01	2.63	0.02	105.94	1.13	0.01
衣著類	35.55	97.15	-2.98	-0.10	-0.15	-0.01	98.64	-0.59	-0.02
成衣	27.21	98.13	-3.73	-0.10	0.49	0.01	100.03	-0.09	0.00
鞋類	6.87	93.84	-0.28	0.00	-2.45	-0.02	93.97	-2.55	-0.02
居住類	259.58	102.93	-0.08	-0.02	2.09	0.54	102.97	2.41	0.62
房租	169.76	106.55	0.05	0.01	2.11	0.37	106.53	2.48	0.43
住宅維修費	13.53	105.13	-0.07	0.00	1.40	0.02	105.17	1.46	0.02
水電燃氣	39.71	88.56	-1.98	-0.07	4.83	0.16	89.46	5.51	0.18
交通及通訊類	160.35	88.75	0.60	0.08	-3.74	-0.54	88.49	-3.73	-0.54
交通設備	31.83	101.52	1.18	0.04	1.65	0.05	100.93	1.31	0.04
油料費	45.79	65.76	0.80	0.02	-15.96	-0.56	65.50	-15.87	-0.56
醫藥保健類	47.59	102.70	-0.13	-0.01	0.12	0.01	102.77	0.14	0.01
藥品及保健食品	11.13	104.81	-0.52	-0.01	-0.29	0.00	105.09	-0.20	0.00
醫療保健器材	4.07	98.17	-0.05	0.00	1.49	0.01	98.20	1.50	0.01
教養娛樂類	163.52	100.68	0.83	0.13	-1.90	-0.31	100.27	-1.01	-0.16
教養費用	95.02	98.61	-0.23	-0.02	-0.07	-0.01	98.73	-0.06	-0.01
娛樂費用	68.50	103.57	2.28	0.15	-4.22	-0.30	102.42	-2.25	-0.16
雜項類	68.22	108.53	5.73	0.39	1.07	0.08	105.59	0.33	0.02
香菸及檳榔	12.47	114.89	1.48	0.02	2.44	0.03	114.06	2.25	0.03
美容及衛生用品	19.08	99.94	-0.19	0.00	1.06	0.02	100.04	0.64	0.01
個人服務	6.12	139.11	44.39	0.26	-1.92	-0.02	117.73	-0.56	0.00
理容服務費	15.23	108.51	6.96	0.11	2.72	0.04	104.98	-0.42	-0.01
商品性質分類	444.16	103.79	2.76	1.20	4.06	1.75	102.40	2.09	0.91
非耐久性消費品	304.32	106.41	4.19	1.27	5.79	1.74	104.27	3.07	0.93
半耐久性消費品	59.87	97.87	-1.89	-0.11	-0.12	-0.01	98.82	-0.43	-0.03
耐久性消費品	79.97	96.78	0.49	0.04	0.23	0.02	96.55	0.00	0.00
服務類	555.84	105.03	1.02	0.58	0.36	0.21	104.50	0.68	0.39
外食費	102.74	109.74	0.02	0.00	1.02	0.11	109.73	1.00	0.11
居住服務	185.44	106.20	0.24	0.05	1.92	0.36	106.08	2.28	0.43
交通及通訊服務	79.03	96.86	0.32	0.02	-0.45	-0.03	96.71	-0.35	-0.03
教養娛樂服務	126.24	103.51	1.13	0.14	-1.99	-0.26	102.93	-0.90	-0.12
雜項服務	29.40	112.63	12.64	0.36	0.81	0.03	106.31	-0.34	-0.01
購買頻度分類 (不含設算租金)	275.45	105.30	2.39	0.66	2.46	0.68	104.07	0.75	0.21
每月至少購買一次	155.81	105.85	4.14	0.64	7.21	1.08	103.75	4.90	0.74
每季至少購買一次 (每月不到一次)	103.14	103.72	0.09	0.01	-0.74	-0.08	103.68	-0.51	-0.05
每半年至少購買一次 (每季不到一次)	117.85	103.92	0.61	0.07	1.30	0.15	103.61	0.86	0.10
每年至少購買一次 (每半年不到一次)	201.01	101.74	2.02	0.39	-1.01	-0.20	100.74	-0.38	-0.07
特分殊類	956.04	102.26	0.70	0.66	0.10	0.09	101.91	0.21	0.20
總指數(不含蔬菜水果)	875.51	104.85	0.80	0.71	0.56	0.50	104.44	0.65	0.57
總指數(不含蔬果及能源)	853.26	104.19	2.10	1.78	1.93	1.64	103.12	1.08	0.92

說明：由於受查者延誤或更正報價，本表所載資料於公布後3個月內均可能修正。

表 2 臺中市消費者物價指數近 6 個月變動概況表

105年2月

基期：民國100年=100

類別	本月指數	最近六個月與上月比較漲跌率(%)					
		104/9	104/10	104/11	104/12	105/1	105/2
總指數	104.51	0.74	-0.11	-0.69	-0.79	-0.73	1.77
一. 食物類	117.87	3.40	0.27	-1.36	-1.76	-1.03	4.45
1. 穀類及其製品	109.29	1.75	-0.13	-0.12	0.51	0.35	0.84
2. 肉類	119.12	-0.51	-1.30	0.53	1.00	0.50	1.57
3. 肉類製品	114.41	0.92	1.92	0.27	-0.39	-0.76	-0.45
4. 蛋類	121.80	0.48	-1.93	6.33	1.02	4.58	1.04
5. 水產品	123.76	0.28	0.11	-0.55	1.01	1.81	6.56
6. 加工水產品	101.54	0.53	0.81	0.86	-0.71	0.53	-0.31
7. 蔬菜	177.82	15.71	-2.30	-11.09	-15.84	-11.60	43.97
8. 加工蔬菜	112.82	-0.37	0.96	-1.33	0.14	-1.04	-0.17
9. 水果	129.36	15.95	5.03	0.12	-0.98	-1.29	1.01
10. 加工水果	105.74	3.53	-0.56	0.10	4.12	-0.38	-0.63
11. 乳類	102.85	-0.18	-0.46	-1.02	-2.14	-1.36	0.84
12. 食用油	99.05	1.39	1.61	0.06	-2.20	-0.55	-1.20
13. 調味品	105.86	0.21	0.89	1.53	-1.09	0.16	-1.34
14. 酒	99.33	0.55	0.23	-0.30	-0.99	0.20	-0.52
15. 非酒精性飲料及材料	103.59	-0.84	2.70	-0.31	-0.96	0.05	-1.05
16. 調理食品	124.32	1.68	2.21	-0.14	0.70	3.39	1.02
17. 外食費	109.74	0.31	-0.01	0.04	0.08	0.06	0.02
18. 其他食品	106.36	1.93	0.75	-0.66	0.61	-2.08	0.80
二. 衣著類	97.15	-0.95	9.46	-0.70	-2.52	-3.08	-2.98
1. 成衣	98.13	-1.03	13.83	-1.50	-3.13	-3.12	-3.73
2. 鞋類	93.84	-1.53	-4.16	2.36	-0.75	-3.16	-0.28
3. 衣著服務及配件	96.27	3.21	-3.16	1.35	1.50	-2.19	-0.99
三. 居住類	102.93	-0.07	-1.61	0.08	0.06	-0.11	-0.08
1. 房租	106.55	0.13	0.14	0.03	0.02	0.24	0.05
2. 住宅維修費	105.13	-0.06	0.89	0.07	-0.25	-0.05	-0.07
3. 家庭用品	100.57	0.00	0.64	0.08	-0.23	-0.65	0.13
4. 家庭管理費用	104.07	2.18	-2.13	0.00	0.00	0.00	6.05
5. 水電燃氣	88.56	-1.35	-11.69	0.31	0.65	-1.46	-1.98
四. 交通及通訊類	88.75	-0.76	0.31	-1.06	-1.46	-1.57	0.60
1. 交通設備	101.52	0.87	-0.23	-0.78	-0.54	-0.11	1.18
2. 油料費	65.76	-2.97	1.07	-3.58	-5.10	-7.18	0.80
3. 交通服務及維修零件	97.05	-0.39	0.19	-0.06	-0.28	0.13	0.30
五. 醫藥保健類	102.70	0.29	-0.14	-0.01	0.16	-0.39	-0.13
1. 醫療費用	102.43	0.00	0.00	0.00	0.00	-0.01	0.00
2. 藥品及保健食品	104.81	1.37	-0.51	-0.04	0.55	-1.39	-0.52
3. 醫療保健器材	98.17	-0.40	-0.20	-0.01	0.39	-0.48	-0.05
六. 教養娛樂類	100.68	-0.89	-0.21	-1.30	-0.03	-0.20	0.83
1. 教養費用	98.61	-0.04	0.13	-0.08	-0.04	-0.16	-0.23
2. 娛樂費用	103.57	-1.97	-0.64	-2.92	-0.02	-0.26	2.28
七. 雜項類	108.53	0.56	-1.34	1.21	0.16	-0.52	5.73
1. 香菸及檳榔	114.89	0.08	0.21	0.39	0.55	0.62	1.48
2. 美容及衛生用品	99.94	-0.27	-2.43	2.90	0.38	-0.65	-0.19
3. 個人隨身用品	96.31	1.83	0.16	-0.99	-0.72	-0.01	2.25
4. 個人服務	139.11	4.24	-4.06	0.00	0.00	0.00	44.39
5. 理容服務費	108.51	0.00	-1.86	1.89	0.00	-1.86	6.96
6. 其他	102.54	0.86	0.27	0.00	0.00	-0.36	-0.15

說明：由於受查者延誤或更正報價，本表所載資料於公布後3個月內均可能修正。

表 3 臺中市營造工程物價指數變動分析表

		105年2月					基期：民國100年=100		
類別	權數 (%)	本月 指數	與上月比較		與上年同月比較		本年前2月指數平均與 上年同期比較		
			漲跌率 (%)	對總指 數影響 (百分點)	漲跌率 (%)	對總指 數影響 (百分點)	平均 指數	漲跌率 (%)	對總指 數影響 (百分點)
總指數	1000.00	99.87	-0.24	-0.24	-3.85	-3.85	99.99	-3.98	-3.98
材料類	657.32	93.53	-0.40	-0.25	-6.30	-3.97	93.72	-6.53	-4.13
水泥及其製品類	178.49	115.11	-0.54	-0.11	-3.56	-0.73	115.42	-3.22	-0.66
砂石及級配類	13.29	118.11	-0.34	-0.01	-0.30	0.00	118.31	-0.13	0.00
磚瓦瓷類	11.56	113.95	0.00	0.00	0.31	0.00	113.95	0.31	0.00
金屬製品類	226.95	67.83	-0.69	-0.11	-15.91	-2.84	68.07	-16.51	-2.97
木材及其製品類	21.14	102.95	0.19	0.00	-3.61	-0.08	102.85	-3.71	-0.08
塑膠製品類	21.92	107.08	-0.24	-0.01	-2.46	-0.06	107.21	-2.26	-0.05
油漆塗裝類	7.06	106.95	0.00	0.00	-0.16	0.00	106.95	-0.16	0.00
機電設備類	106.68	93.82	-0.22	-0.02	-1.97	-0.19	93.93	-2.99	-0.29
瀝青及其製品類	29.53	106.46	0.00	0.00	-1.55	-0.05	106.46	-1.55	-0.05
雜項類	40.70	103.83	0.11	0.00	-0.68	-0.03	103.78	-0.75	-0.03
勞務類	342.68	111.98	0.02	0.01	0.33	0.12	111.97	0.40	0.15
工資類	241.19	115.00	0.00	0.00	0.59	0.16	115.00	0.59	0.16
機具設備租金類	101.49	105.08	0.08	0.01	-0.35	-0.04	105.04	-0.10	-0.01

表 4 臺中市近 6 個月營造工程物價指數變動分析表(與上月比較)

		105年2月						基期：民國100年=100
類別	本月指數	最近六個月與上月比較漲跌率(%)						
		104/09	104/10	104/11	104/12	105/01	105/02	
總指數	99.87	-0.13	-0.88	-0.12	-0.21	-0.10	-0.24	
材料類	93.53	-0.17	-1.40	-0.20	-0.29	-0.16	-0.40	
水泥及其製品類	115.11	-0.03	-0.46	-0.51	-0.46	-0.82	-0.54	
砂石及級配類	118.11	0.00	0.00	0.00	0.00	0.00	-0.34	
磚瓦瓷類	113.95	0.00	0.00	0.00	0.00	0.00	0.00	
金屬製品類	67.83	-0.39	-4.89	0.34	0.36	0.99	-0.69	
木材及其製品類	102.95	-0.14	-0.69	0.00	0.08	-1.02	0.19	
塑膠製品類	107.08	0.00	-0.17	-2.46	-0.64	0.00	-0.24	
油漆塗裝類	106.95	0.00	0.00	0.00	0.00	0.00	0.00	
機電設備類	93.82	-0.34	0.98	-0.05	-1.25	-0.49	-0.22	
瀝青及其製品類	106.46	0.00	0.00	0.00	0.00	-0.50	0.00	
雜項類	103.83	0.11	-1.72	-0.04	0.00	0.08	0.11	
勞務類	111.98	-0.08	0.00	-0.01	-0.07	0.00	0.02	
工資類	115.00	0.00	0.00	0.00	0.08	0.00	0.00	
機具設備租金類	105.08	-0.27	0.00	-0.02	-0.48	0.00	0.08	