

104年12月份 臺中市物價指數概況

壹、消費者物價指數變動提要分析

104年12月消費者物價指數(CPI)為103.45(基期：民國100年=100)，較上月下跌0.79%；較上年同月上漲0.15%；1-12月平均較上年同期下跌0.37%。

一、12月較上月下跌0.79%：主因氣候穩定，冬季蔬菜正值生產採收期，供量增加而價跌，油料費隨國際原油價格持續調降，冬季服飾年終特惠，折扣數增加所致。惟檳榔、部分美容與衛生用品與藥品及保健食品價格調漲，及桶裝瓦斯進貨成本提高，抵銷部分跌幅。

(一)按基本分類別分析(詳表1與表2)：

7大類指數中漲跌幅較顯著者說明如下：

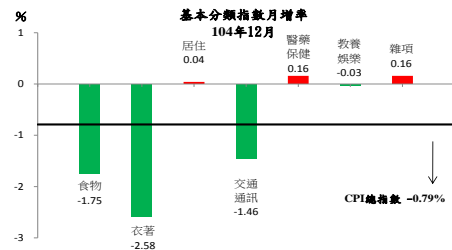
1.衣著類下跌2.58%：主因冬季服飾年終特惠，折扣數增加所致。

2.食物類下跌1.75%：主因氣候穩定，冬季蔬菜正值生產採收期，供量增加而價跌所致。

3.交通及通訊類下跌1.46%：主因油料費隨國際原油價格持續調降，下跌5.10%所致。

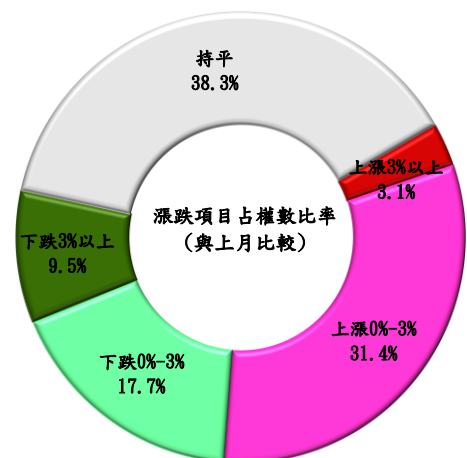
4.醫藥保健類上漲0.16%：主因部分藥品及保健食品價格調漲所致。

5.雜項類上漲0.16%：主因檳榔及部分美容與衛生用品價格調漲，惟部分個人隨身用品優惠增加抵銷部分漲幅。



(二)按漲跌分布情形分析(詳圖1)：

在370個項目群中，上漲項目占CPI權重34.5%；下跌項目占27.2%。其中漲幅較顯著者有棗子、蚵(牡蠣)、其他加工水果(葡萄乾、水果罐頭等)、其他根菜(甘薯、山藥等)與櫻桃等；跌幅較顯著者有甜椒(含青椒)、番茄、甘藍菜(高麗菜)、蘿蔔與菠菱菜等。

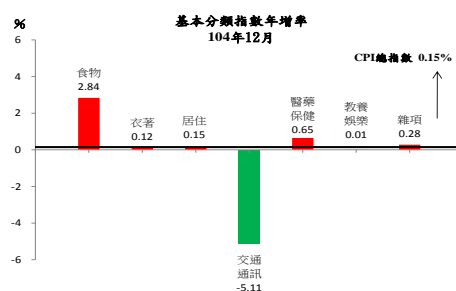


二、較上年同月上漲 0.15%：主因水果、蔬菜類、外食費與部分房租價格上漲，部分香菸、保養品、保健食品、醫療保健器材反映進貨成本增加及國外旅遊團費價漲所致；惟油料費、國內旅遊團費、部分補習費及 3C 商品、肉類價跌，水電燃氣反映瓦斯及電價調降，部分洗剪髮業者調降價格，抵銷部分漲幅。

(一)按基本分類別分析(詳表 1)：

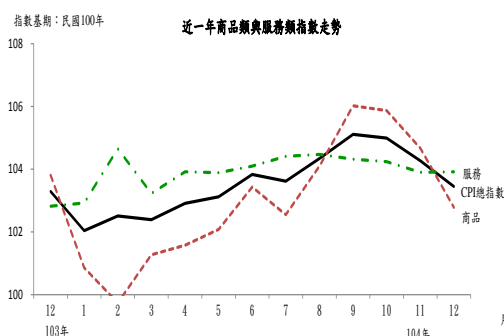
7 大類指數中漲跌幅較顯著者說明如下：

- 1.食物類上漲 2.84%：主因水果、蔬菜類與上年同月相較分別上漲 14.46%與 8.19%，及外食費上漲 0.99%，惟肉類價跌 1.68%，抵銷部分漲幅所致。
- 2.醫藥保健類上漲 0.65%：主因部分保健食品、醫療保健器材反映進貨成本提高售價所致。
- 3.雜項類上漲 0.28%：主因部分香菸、保養品價漲，惟部分洗剪髮業者調降價格所致，抵銷部分漲幅。
- 4.居住類上漲 0.15%：主因部分房租價格上漲 2.97%，惟水電燃氣反映瓦斯價跌及電價調降下跌 11.76%，抵銷部分漲幅所致。
- 5.交通及通訊類下跌 5.11%：主因油料費與上年同月相較下跌 19.12%所致。



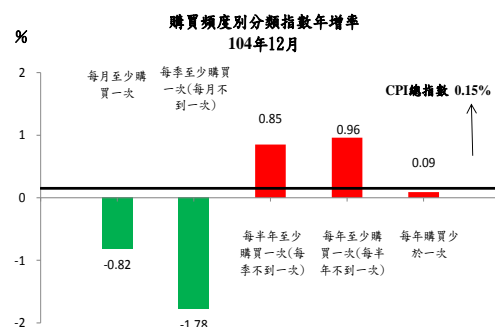
(二)按商品性質別分析(詳表 1)：

商品類指數為 102.78，較上年同月下跌 0.99%，其中非耐久性消費品下跌 1.36%最多。服務類指數為 103.92，較上年同月上漲 1.07%，其中以居住服務上漲 2.72%最多。



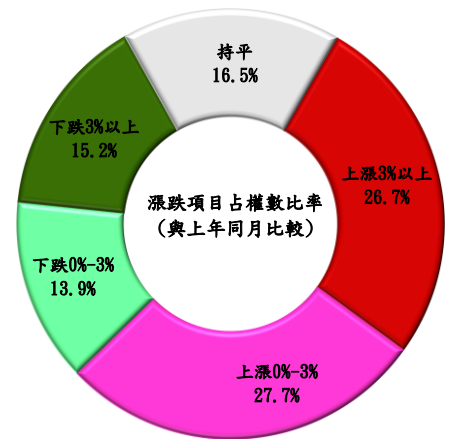
(三)按購買頻度別分析(詳表 1)：

按購買頻度別觀察「每月至少購買一次」與「每季至少購買一次」分別下跌 0.82%與 1.78%；「每半年至少購買一次」與「每年至少購買一次」分別上漲 0.85%、0.96%；而「每年購買少於一次」則上漲 0.09%。

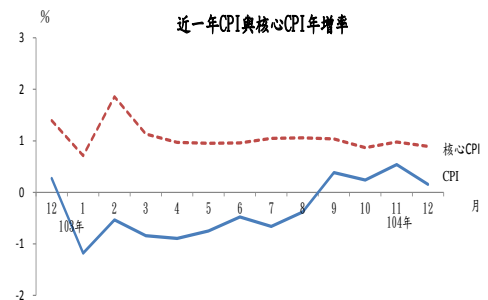


(四)按漲跌分布情形分析(詳圖 1)：

在 370 個項目群中，上漲項目占 CPI 權重 54.4%；下跌項目占 29.1%，其中漲幅較顯著者有香蕉、胡蘿蔔、蔥、冬瓜與小番茄等；跌幅較顯著者有天然瓦斯、柴油、九二無鉛汽油、九五無鉛汽油與九八無鉛汽油等。



三、本年 1 至 12 月本市 CPI 平均較上年同期下跌 0.37%；其中商品類下跌 2.54%，服務類上漲 1.40%，剔除蔬果能源之核心物價則上漲 1.04%。



貳、營造工程物價指數變動提要分析

104 年 12 月營造工程物價指數(CCI)為 100.21 (基期：民國 100 年=100)，較上月下跌 0.21%，較上年同月下跌 4.32%。詳細變動情形如下(詳表 3、表 4)：

一、12 月較上月下跌 0.21%：

(一) 材料類指數下跌 0.29%：主因預拌混凝土及電線電纜價跌，以致水泥及其製品類與機電設備類指數分別下跌 0.46%與 1.25%。惟受鋼筋價揚影響，金屬製品類指數上漲 0.36%，抵銷部分跌幅。

(二) 勞務類指數下跌 0.07%：主因機具設備租金類下跌 0.48%所致。

二、12 月較上年同月下跌 4.32%：

(一) 材料類下跌 7.12%：主因鋼筋、型鋼及電線電纜價跌，以致金屬製品類與機電設備類指數分別下跌 19.46%與 4.03%所致。

(二) 勞務類上漲 0.53%：主因工資類上漲 0.61%及機具設備租金類上漲 0.30%所致。

參、發布概況

- 一、本處物價新聞稿透過網際網路系統(<http://www.dbas.taichung.gov.tw/>)同步發布。
- 二、105年1月份臺中市物價指數變動概況訂於105年2月5日上午9時發布。

肆、附件

圖1、臺中市消費者物價指數漲跌較顯著項目

表1、臺中市消費者物價指數變動分析表

表2、臺中市消費者物價指數近6個月變動概況表

表3、臺中市營造工程物價指數變動分析表

表4、臺中市營造工程物價指數近6個月變動概況表

**圖 1 臺中市消費者物價指數漲跌較顯著項目
104年12月**

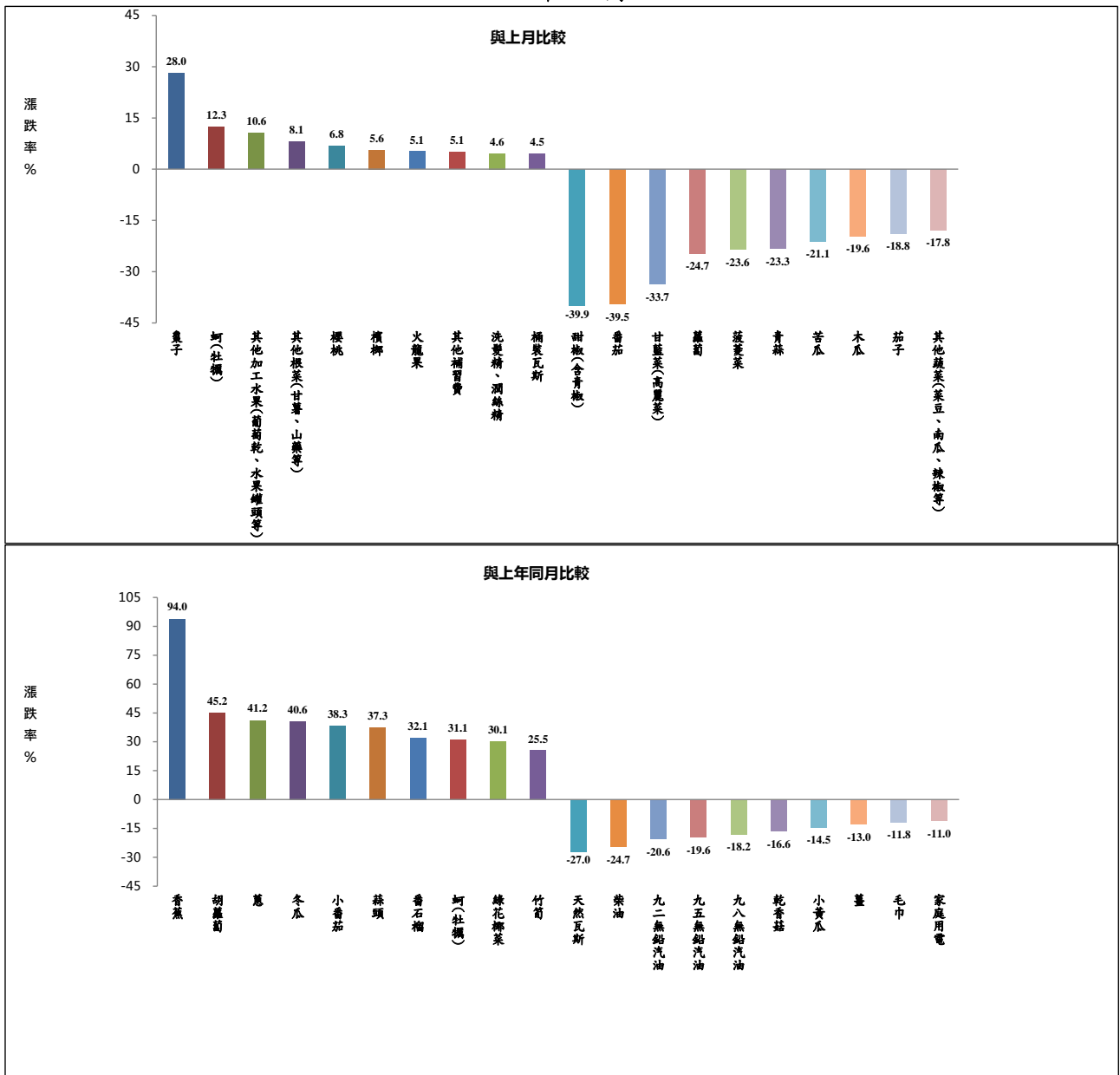


表 1 臺中市消費者物價指數變動分析表

104年12月

基期：民國100年=100

類別	權數 (%)	本月指數	與上月比較		與上年同月比較		本年指數平均與上年比較			
			漲跌率 (%)	對總指數影響 (百分點)	漲跌率 (%)	對總指數影響 (百分點)	平均指數	漲跌率 (%)	對總指數影響 (百分點)	
總指數	1000.00	103.45	-0.79	-0.79	0.15	0.15	103.55	-0.37	-0.37	
基 本 分 類	食物類	265.19	114.03	-1.75	-0.52	2.84	0.81	112.24	2.73	0.76
	穀類及其製品	14.69	108.00	0.51	0.01	1.90	0.03	106.73	1.55	0.02
	肉類	22.74	116.70	1.00	0.03	-1.68	-0.04	117.07	0.97	0.02
	肉類製品	2.85	115.81	-0.39	0.00	2.55	0.01	113.91	5.05	0.02
	蛋類	1.99	115.27	1.02	0.00	2.95	0.01	110.71	-0.81	0.00
	水產品	17.38	114.07	1.01	0.02	2.42	0.05	113.78	1.47	0.03
	蔬菜	20.41	139.71	-15.84	-0.52	8.19	0.21	139.05	15.00	0.36
	加工蔬菜	4.85	114.20	0.14	0.00	-2.73	-0.02	115.37	0.19	0.00
	水果	23.55	129.74	-0.98	-0.03	14.46	0.38	114.78	2.28	0.06
	調味品	2.91	107.13	-1.09	0.00	1.00	0.00	105.99	1.99	0.01
	酒	8.06	99.65	-0.99	-0.01	0.45	0.00	99.87	-0.14	0.00
	非酒精性飲料及材料	9.55	104.64	-0.96	-0.01	2.38	0.02	103.99	2.01	0.02
	調理食品	6.85	119.03	0.70	0.01	7.78	0.06	114.63	7.03	0.05
	外食費	102.74	109.65	0.08	0.01	0.99	0.11	109.17	1.70	0.18
	其他食品	8.98	107.76	0.61	0.01	0.59	0.01	106.36	0.47	0.00
	衣著類	35.55	103.22	-2.58	-0.09	0.12	0.00	101.44	-0.29	-0.01
	成衣	27.21	105.09	-3.21	-0.09	-0.28	-0.01	102.61	-0.48	-0.01
	鞋類	6.87	97.17	-0.75	0.00	1.17	0.01	97.93	0.56	0.00
	居住類	259.58	103.10	0.04	0.01	0.15	0.04	103.20	-0.07	-0.02
	房租	169.76	106.24	0.02	0.00	2.97	0.50	105.51	2.89	0.49
	住宅維修費	13.53	105.25	-0.25	0.00	1.52	0.02	104.47	0.87	0.01
	家庭用品	29.83	100.93	-0.38	-0.01	-0.54	-0.02	101.27	0.31	0.01
	水電燃氣	39.71	91.69	0.65	0.02	-11.76	-0.47	95.33	-12.44	-0.52
	交通及通訊類	160.35	89.63	-1.46	-0.20	-5.11	-0.75	92.38	-7.43	-1.14
	交通設備	31.83	100.45	-0.54	-0.02	0.72	0.02	100.97	0.14	0.00
	油料費	45.79	70.29	-5.10	-0.17	-19.12	-0.74	78.98	-25.02	-1.17
	醫藥保健類	47.59	103.23	0.16	0.01	0.65	0.03	102.88	0.14	0.01
藥品及保健食品	11.13	106.85	0.55	0.01	1.82	0.02	105.70	0.39	0.00	
教養娛樂類	163.52	100.05	-0.03	0.00	0.01	0.00	101.18	0.26	0.04	
教養費用	95.02	99.00	-0.04	0.00	0.20	0.02	98.84	-0.26	-0.02	
娛樂費用	68.50	101.52	-0.02	0.00	-0.25	-0.02	104.45	0.96	0.06	
雜項類	68.22	103.21	0.16	0.01	0.28	0.02	103.27	-0.12	-0.01	
香菸及檳榔	12.47	112.52	0.55	0.01	2.16	0.03	112.42	1.38	0.02	
美容及衛生用品	19.08	100.88	0.40	0.01	0.53	0.01	99.74	-0.57	-0.01	
個人服務	6.12	96.34	0.00	0.00	1.49	0.01	100.07	1.18	0.01	
理容服務費	15.23	103.37	0.00	0.00	-1.73	-0.03	103.39	-1.35	-0.02	
商 品 性 質 分 類	商品類	444.16	102.78	-1.81	-0.80	-0.99	-0.44	102.91	-2.54	-1.14
	非耐久性消費品	304.32	104.25	-2.11	-0.66	-1.36	-0.43	104.49	-3.40	-1.08
	半耐久性消費品	59.87	101.74	-1.64	-0.10	0.03	0.00	100.72	-0.22	-0.01
	耐久性消費品	79.97	96.60	-0.62	-0.05	-0.19	-0.01	97.16	-0.59	-0.04
	服務類	555.84	103.92	0.02	0.01	1.07	0.59	104.00	1.40	0.77
	外食費	102.74	109.65	0.08	0.01	0.99	0.11	109.17	1.70	0.18
	居住服務	185.44	105.71	0.02	0.00	2.72	0.50	105.07	2.63	0.48
	交通及通訊服務	79.03	96.42	-0.28	-0.02	-0.38	-0.03	96.72	0.26	0.02
	醫療保健服務	32.38	102.44	0.00	0.00	0.10	0.00	102.39	0.06	0.00
	教養娛樂服務	126.24	102.38	0.14	0.02	0.18	0.02	103.71	0.81	0.10
雜項服務	29.40	100.98	0.00	0.00	-0.63	-0.02	101.78	-0.46	-0.01	
購 買 頻 度 分 類 (不 含 設 算 租 金)	每月至少購買一次	275.45	104.33	-2.11	-0.59	-0.82	-0.23	104.73	-2.00	-0.56
	每季至少購買一次 (每月不到一次)	155.81	103.20	-0.65	-0.10	-1.78	-0.28	103.42	-2.34	-0.37
	每半年至少購買一次 (每季不到一次)	103.14	104.41	-0.54	-0.06	0.85	0.09	103.85	-0.01	0.00
	每年至少購買一次 (每半年不到一次)	117.85	103.76	-0.30	-0.04	0.96	0.11	103.09	0.82	0.10
	每年購買少於一次	201.01	99.77	-0.07	-0.01	0.09	0.02	100.80	0.29	0.06
特 分 殊 類	總指數(不含蔬菜水果)	956.04	101.95	-0.26	-0.25	-0.46	-0.44	102.44	-0.82	-0.78
	總指數(不含蔬果及能源) --【即核心物價】	875.51	104.13	-0.12	-0.11	0.89	0.78	104.05	1.04	0.90
	總指數(不含設算租金)	853.26	102.99	-0.93	-0.79	-0.34	-0.29	103.24	-0.92	-0.79

說明：由於受查者延誤或更正報價，本表所載資料於公布後3個月內均可能修正。

表 2 臺中市消費者物價指數近 6 個月變動概況表

104年12月

基期：民國100年=100

類別	本月指數	最近六個月與上月比較漲跌率(%)					
		104/7	104/8	104/9	104/10	104/11	104/12
總指數	103.45	-0.20	0.69	0.74	-0.11	-0.69	-0.79
一. 食物類	114.03	-0.71	3.37	3.40	0.27	-1.36	-1.75
1. 穀類及其製品	108.00	0.49	-0.92	1.75	-0.13	-0.12	0.51
2. 肉類	116.70	0.15	0.33	-0.51	-1.30	0.53	1.00
3. 肉類製品	115.81	0.76	-1.59	0.92	1.92	0.27	-0.39
4. 蛋類	115.27	3.19	10.79	0.48	-1.93	6.33	1.02
5. 水產品	114.07	1.09	-0.04	0.28	0.11	-0.55	1.01
6. 加工水產品	101.32	0.31	-0.58	0.53	0.81	0.86	-0.71
7. 蔬菜	139.71	-6.99	27.55	15.71	-2.30	-11.09	-15.84
8. 加工蔬菜	114.20	0.18	-0.42	-0.37	0.96	-1.33	0.14
9. 水果	129.74	-4.41	12.84	15.95	5.03	0.12	-0.98
10. 加工水果	106.82	-0.66	0.46	3.53	-0.56	0.10	4.12
11. 乳類	103.43	0.12	0.33	-0.18	-0.46	-1.02	-2.11
12. 食用油	100.80	-0.42	-1.02	1.39	1.61	0.06	-2.20
13. 調味品	107.13	-0.48	0.11	0.21	0.89	1.53	-1.09
14. 酒	99.65	1.34	-0.69	0.55	0.23	-0.30	-0.99
15. 非酒精性飲料及材料	104.64	1.11	-0.10	-0.84	2.70	-0.31	-0.96
16. 調理食品	119.03	3.42	-3.00	1.68	2.21	-0.14	0.70
17. 外食費	109.65	0.10	-0.02	0.31	-0.01	0.04	0.08
18. 其他食品	107.76	-0.62	-1.12	1.93	0.75	-0.66	0.61
二. 衣著類	103.22	-1.54	-1.84	-0.95	9.42	-0.70	-2.58
1. 成衣	105.09	-2.49	-2.53	-1.03	13.79	-1.50	-3.21
2. 鞋類	97.17	1.86	0.96	-1.53	-4.16	2.36	-0.75
3. 衣著服務及配件	99.41	0.25	-2.61	3.21	-3.16	1.35	1.50
三. 居住類	103.10	0.04	-0.13	-0.07	-1.61	0.08	0.04
1. 房租	106.24	0.01	0.03	0.13	0.14	0.03	0.02
2. 住宅維修費	105.25	0.23	0.06	-0.06	0.89	0.07	-0.25
3. 家庭用品	100.93	0.51	-1.08	0.00	0.64	0.07	-0.38
4. 家庭管理費用	98.13	-1.71	0.00	2.18	-2.13	0.00	0.00
5. 水電燃氣	91.69	-0.02	-0.19	-1.35	-11.69	0.31	0.65
四. 交通及通訊類	89.63	-0.57	-1.22	-0.76	0.31	-1.06	-1.46
1. 交通設備	100.45	-0.29	0.85	0.87	-0.23	-0.78	-0.54
2. 油料費	70.29	-2.76	-5.39	-2.97	1.07	-3.58	-5.10
3. 交通服務及維修零件	96.63	0.39	-0.06	-0.39	0.19	-0.06	-0.28
五. 醫藥保健類	103.23	0.16	-0.03	0.29	-0.14	-0.01	0.16
1. 醫療費用	102.44	0.12	-0.01	0.00	0.00	0.00	0.00
2. 藥品及保健食品	106.85	0.35	-0.20	1.37	-0.51	-0.04	0.55
3. 醫療保健器材	98.69	-0.10	0.21	-0.40	-0.20	-0.01	0.39
六. 教養娛樂類	100.05	0.85	0.21	-0.89	-0.21	-1.30	-0.03
1. 教養費用	99.00	0.03	0.24	-0.04	0.13	-0.08	-0.04
2. 娛樂費用	101.52	1.92	0.15	-1.97	-0.64	-2.92	-0.02
七. 雜項類	103.21	-0.31	-0.19	0.56	-1.34	1.23	0.16
1. 香菸及檳榔	112.52	-2.44	0.12	0.08	0.21	0.39	0.55
2. 美容及衛生用品	100.88	0.53	0.04	-0.27	-2.43	2.97	0.40
3. 個人隨身用品	94.20	0.62	-1.35	1.83	0.16	-0.99	-0.72
4. 個人服務	96.34	0.02	0.00	4.24	-4.06	0.00	0.00
5. 理容服務費	103.37	0.00	0.00	0.00	-1.86	1.89	0.00
6. 其他	103.06	-0.05	-0.90	0.86	0.27	0.00	0.00

說明：由於受查者延誤或更正報價，本表所載資料於公布後3個月內均可能修正。

表 3 臺中市營造工程物價指數變動分析表

104年12月 基期：民國100年=100

類別	權數 (%)	本月 指數	與上月比較		與上年同月比較		本年指數平均與 上年比較		
			漲跌率 (%)	對總指 數影響 (百分點)	漲跌率 (%)	對總指 數影響 (百分點)	平均指數	漲跌率 (%)	對總指 數影響 (百分點)
總指數	1000.00	100.21	-0.21	-0.21	-4.32	-4.32	102.35	-2.12	-2.12
材料類	657.32	94.06	-0.29	-0.18	-7.12	-4.52	97.33	-4.86	-3.12
水泥及其製品類	178.49	116.69	-0.46	-0.10	-1.86	-0.38	118.48	0.91	0.18
砂石及級配類	13.29	118.51	0.00	0.00	1.33	0.02	118.47	3.76	0.05
磚瓦瓷類	11.56	113.95	0.00	0.00	0.77	0.01	113.86	1.47	0.02
金屬製品類	226.95	67.63	0.36	0.05	-19.46	-3.58	74.24	-15.71	-3.04
木材及其製品類	21.14	103.81	0.08	0.00	-2.49	-0.05	105.34	0.06	0.00
塑膠製品類	21.92	107.34	-0.64	-0.01	-3.18	-0.07	110.06	-1.14	-0.03
油漆塗裝類	7.06	106.95	0.00	0.00	-0.16	0.00	107.04	-0.08	0.00
機電設備類	106.68	94.49	-1.25	-0.12	-4.03	-0.39	96.18	-2.60	-0.25
瀝青及其製品類	29.53	106.99	0.00	0.00	-1.06	-0.03	107.25	-1.20	-0.04
雜項類	40.70	103.64	0.00	0.00	-0.85	-0.03	104.44	-0.61	-0.02
勞務類	342.68	111.96	-0.07	-0.03	0.53	0.19	111.95	2.80	1.00
工資類	241.19	115.00	0.08	0.02	0.61	0.16	114.76	3.34	0.86
機具設備租金類	101.49	105.00	-0.48	-0.05	0.30	0.03	105.56	1.45	0.15

表 4 臺中市營造工程物價指數近 6 個月變動概況表

104年12月 基期：民國100年=100

類別	本月指數	最近六個月與上月比較漲跌率(%)					
		104/07	104/08	104/09	104/10	104/11	104/12
總指數	100.21	-0.73	-0.76	-0.13	-0.88	-0.12	-0.21
材料類	94.06	-1.14	-1.23	-0.17	-1.40	-0.20	-0.29
水泥及其製品類	116.69	-0.29	-0.12	-0.03	-0.46	-0.51	-0.46
砂石及級配類	118.51	0.00	0.00	0.00	0.00	0.00	0.00
磚瓦瓷類	113.95	0.00	0.00	0.00	0.00	0.00	0.00
金屬製品類	67.63	-3.02	-3.47	-0.39	-4.89	0.34	0.36
木材及其製品類	103.81	-0.61	-0.35	-0.14	-0.69	0.00	0.08
塑膠製品類	107.34	0.05	0.09	0.00	-0.17	-2.46	-0.64
油漆塗裝類	106.95	-0.11	-0.05	0.00	0.00	0.00	0.00
機電設備類	94.49	-1.32	-1.75	-0.34	0.98	-0.05	-1.25
瀝青及其製品類	106.99	0.00	0.00	0.00	0.00	0.00	0.00
雜項類	103.64	-0.05	0.17	0.11	-1.72	-0.04	0.00
勞務類	111.96	-0.02	0.00	-0.08	0.00	-0.01	-0.07
工資類	115.00	0.00	0.00	0.00	0.00	0.00	0.08
機具設備租金類	105.00	-0.08	0.00	-0.27	0.00	-0.02	-0.48