

# 104年10月份 臺中市物價指數概況

## 壹、消費者物價指數變動提要分析

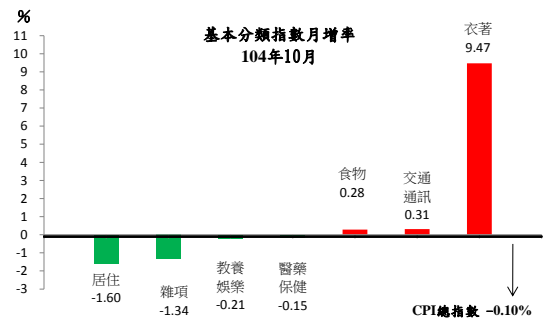
104年10月消費者物價指數(CPI)為104.99(基期：民國100年=100)，較上月下跌0.10%；較上年同月上漲0.24%；1-10月平均較上年同期下跌0.51%。

一、10月較上月下跌0.10%：主因10月起實施非夏季用電費率及採新版電價計算公式電費下跌；部分衣著類、美容化妝品、衛生用品及染燙髮業者降價促銷；保母費節後回穩；部分藥品與保健食品、遊樂場入場費及國內旅遊團費因10月連假優惠增加；蔬菜類於9月颱風過後氣候穩定供量增加所致。惟冬季服飾新貨上市、油料費隨國際油價調漲、部分水果貨源不穩，抵銷部分跌幅。

### (一)按基本分類別分析(詳表1與表2)：

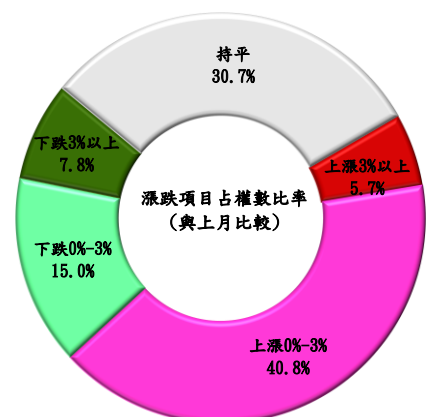
7大類指數中漲跌幅較顯著者說明如下：

- 1.居住類下跌1.60%：主因10月起實施非夏季用電費率及採新版電價計算公式電費下跌所致。
- 2.雜項類下跌1.34%：主因美容化妝品隨百貨公司周年慶及部分衛生用品促銷、保母費節後回穩與部分染燙髮業者降價促銷所致。
- 3.衣著類上漲9.47%：主因冬季服飾新貨上市所致，惟部分商家與百貨公司周年慶促銷，抵銷部分漲幅。
- 4.交通及通訊類上漲0.31%：主因油料費隨國際油價調漲所致。
- 5.食物類上漲0.28%：主因部分水果貨源不穩影響所致，惟蔬菜類於9月颱風過後氣候穩定供量增加抵銷部分漲幅。



### (二)按漲跌分布情形分析(詳圖1)：

在370個項目群中，上漲項目占CPI權重46.5%；下跌項目占22.8%。其中漲幅較顯著者有女外套、童上衣、胡蘿蔔、其他莖菜(大心菜、球莖甘藍、芽菜類等)與女上衣等；跌幅較顯著者有青江白菜、小白菜、菠菱菜、苦瓜與家庭用電等。

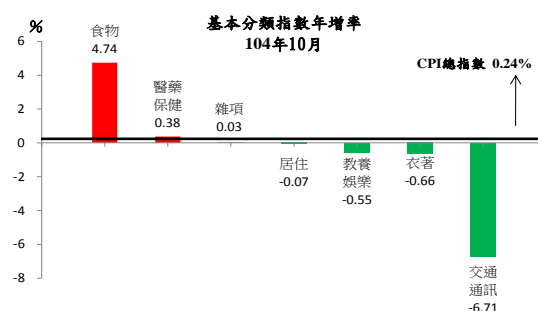


二、10月較上年同月上漲0.24%：主因蔬菜類受9月颱風影響供量減少而價漲，水果、外食費與部分房租價格上漲，部分香菸、檳榔、中藥材、藥品與保健食品反映進貨成本增加價漲所致；惟油料費、國內外旅遊團費、蛋類與肉類下跌，水電燃氣反映瓦斯價跌及10月起實施電價調降，部分洗剪髮業者調降價格，鞋類優惠幅度提高，抵銷部分漲幅。

(一)按基本分類別分析(詳表1)：

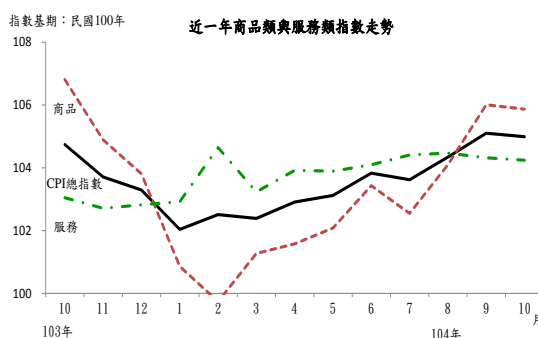
7大類指數中漲跌幅較顯著者說明如下：

- 1.交通及通訊類下跌6.71%：主因油料費與上年同月相較下跌23.73%所致。
- 2.食物類上漲4.74%：主因蔬菜類受9月颱風影響供量減少與上年同月相較上漲25.07%，及水果與外食費上漲，惟蛋類、肉類價跌8.33%與2.47%，抵銷部分漲幅所致。
- 3.衣著類下跌0.66%：主因鞋類優惠幅度提高所致。
- 4.教養娛樂類下跌0.55%：主因國內外旅遊團費下跌所致。
- 5.醫藥保健類上漲0.38%：主因部分中藥材、藥品與保健食品反映進貨成本提高售價所致。



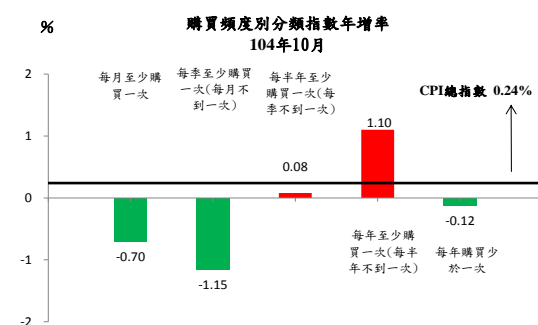
(二)按商品性質別分析(詳表1)：

商品類指數為105.87，較上年同月下跌0.88%，其中非耐久性消費品下跌1.19%最多。服務類指數為104.24，較上年同月上漲1.15%，其中以居住服務上漲3.16%最多。



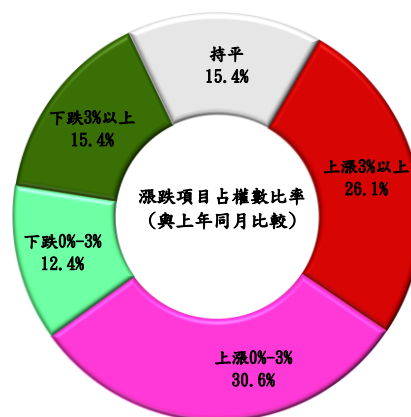
(三)按購買頻度別分析(詳表1)：

按購買頻度別觀察「每月至少購買一次」與「每季至少購買一次」分別下跌0.70%與1.15%；「每半年至少購買一次」與「每年至少購買一次」分別上漲0.08%、1.10%；而「每年購買少於一次」則下跌0.12%。

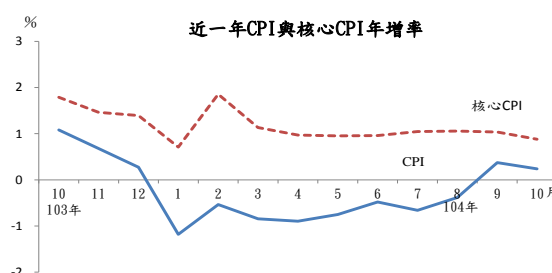


#### (四)按漲跌分布情形分析(詳圖 1)：

在 370 個項目群中，上漲項目占 CPI 權重 56.7%；下跌項目占 27.8%，其中漲幅較顯著者有香蕉、扁蒲、胡蘿蔔、芥藍菜與玉米等；跌幅較顯著者有天然瓦斯、柴油、九二無鉛汽油、九五無鉛汽油與九八無鉛汽油等。



三、本年 1 至 10 月本市 CPI 平均較上年同期下跌 0.51%；其中商品類下跌 2.91%，服務類上漲 1.46%，剔除蔬果能源之核心物價則上漲 1.06%。



## 貳、營造工程物價指數變動提要分析

104 年 10 月營造工程物價指數(CCI)為 100.54 (基期：民國 100 年=100)，較上月下跌 0.88%，較上年同月下跌 4.48%。詳細變動情形如下(詳表 3、表 4)：

### 一、10 月較上月下跌 0.88%：

(一) 材料類指數下跌 1.40%：主因金屬製品類受鋼筋價跌影響，指數下跌 4.89%。

(二) 勞務類指數本月與上月持平。

### 二、10 月較上年同月下跌 4.48%：

(一) 材料類下跌 7.40%：主因鋼筋、型鋼、鋼板及焊接鋼絲網價跌以致金屬製品類指數下跌 22.13%。

(二) 勞務類上漲 0.63%：主因工資類上漲 0.61%及機具設備租金類上漲 0.69%所致。

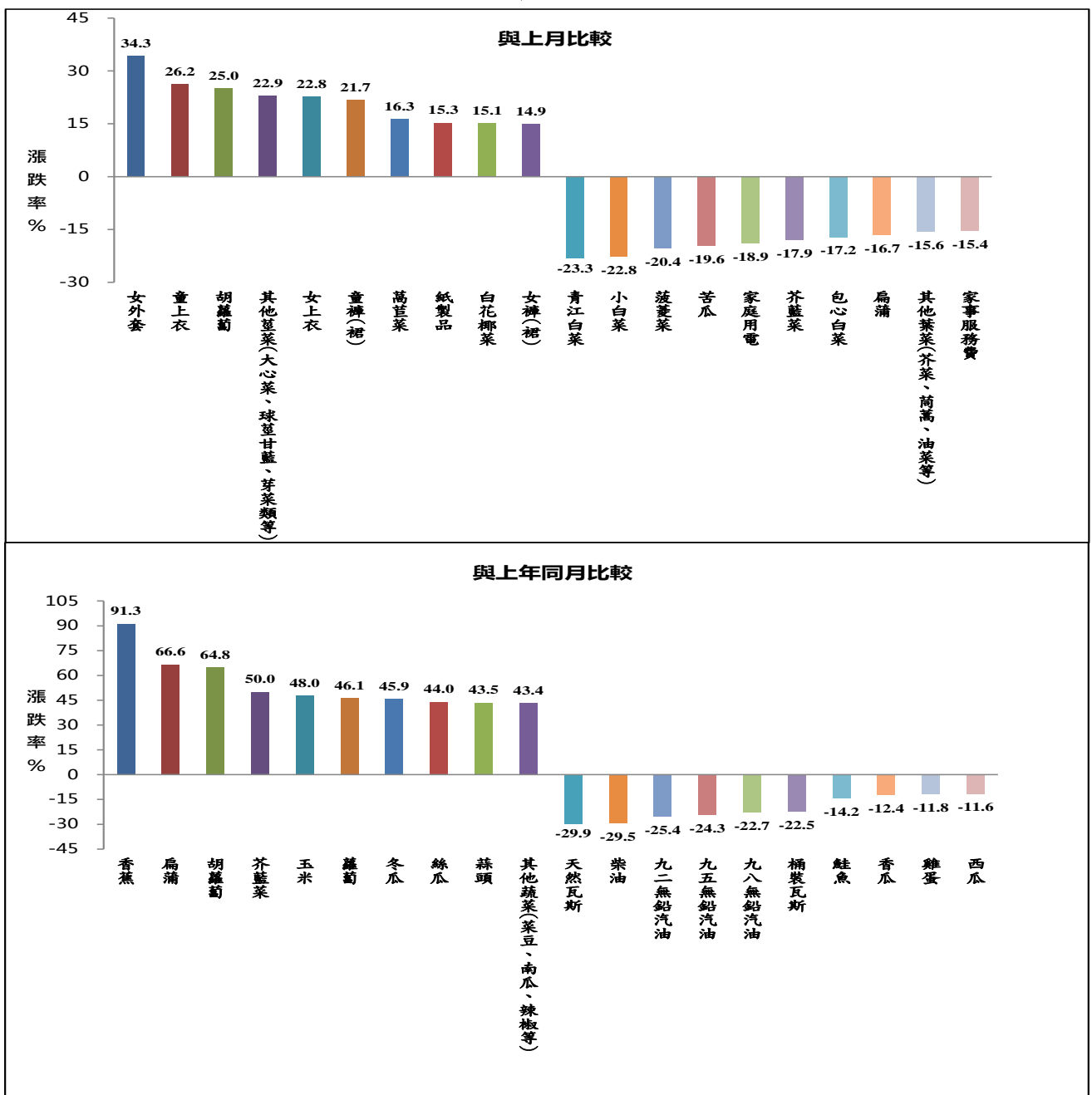
### 參、發布概況

- 一、本處物價新聞稿透過網際網路系統(<http://www.dbas.taichung.gov.tw/>)同步發布。
- 二、104年11月份臺中市物價指數變動概況訂於104年12月8日上午9時發布。

### 肆、附件

- 圖1、臺中市消費者物價指數漲跌較顯著項目
- 表1、臺中市消費者物價指數變動分析表
- 表2、臺中市消費者物價指數近6個月變動概況表
- 表3、臺中市營造工程物價指數變動分析表
- 表4、臺中市營造工程物價指數近6個月變動概況表

**圖 1 臺中市消費者物價指數漲跌較顯著項目  
104年10月**



# 表 1 臺中市消費者物價指數變動分析表

104年10月

基期：民國100年=100

類別	權數 (%)	本月指數	與上月比較		與上年同月比較		本年前10月指數平均 與上年同期比較			
			漲跌率 (%)	對總指數影響 (百分點)	漲跌率 (%)	對總指數影響 (百分點)	平均指數	漲跌率 (%)	對總指數影響 (百分點)	
<b>總指數</b>	<b>1000.00</b>	<b>104.99</b>	<b>-0.10</b>	<b>-0.10</b>	<b>0.24</b>	<b>0.24</b>	<b>103.49</b>	<b>-0.51</b>	<b>-0.51</b>	
基 本 分 類	食物類	265.19	117.64	0.28	0.08	4.74	1.35	111.68	2.49	0.69
	穀類及其製品	14.69	107.58	-0.13	0.00	1.90	0.03	106.53	1.52	0.02
	肉類	22.74	114.94	-1.30	-0.03	-2.47	-0.06	117.26	1.63	0.04
	肉類製品	2.85	115.95	1.92	0.01	3.21	0.01	113.48	5.48	0.02
	蛋類	1.99	107.06	-2.17	0.00	-8.33	-0.02	109.88	-1.95	0.00
	水產品	17.38	113.55	0.11	0.00	1.65	0.03	113.84	1.41	0.03
	蔬菜	20.41	186.44	-2.27	-0.08	25.07	0.73	136.23	13.90	0.33
	加工蔬菜	4.85	115.58	0.96	0.01	-1.16	-0.01	115.62	0.70	0.00
	水果	23.55	130.87	5.03	0.14	15.38	0.39	111.65	-0.33	-0.01
	調味品	2.91	106.68	0.89	0.00	1.82	0.01	105.65	2.03	0.01
	酒	8.06	100.95	0.23	0.00	1.60	0.01	99.81	-0.36	0.00
	非酒精性飲料及材料	9.55	105.98	2.70	0.03	3.33	0.03	103.76	1.88	0.02
	調理食品	6.85	118.37	2.21	0.02	8.68	0.06	113.83	6.90	0.05
	外食費	102.74	109.52	-0.01	0.00	1.19	0.13	109.09	1.84	0.20
	其他食品	8.98	107.82	0.75	0.01	1.02	0.01	106.15	0.38	0.00
	衣著類	35.55	106.72	9.47	0.31	-0.66	-0.02	100.82	-0.41	-0.01
	成衣	27.21	110.28	13.86	0.34	0.11	0.00	101.78	-0.60	-0.02
	鞋類	6.87	95.52	-4.15	-0.03	-3.48	-0.02	97.98	0.43	0.00
	居住類	259.58	102.99	-1.60	-0.41	-0.07	-0.02	103.23	-0.08	-0.02
	房租	169.76	106.19	0.14	0.02	3.46	0.58	105.36	2.87	0.48
	住宅維修費	13.53	105.44	0.89	0.01	1.80	0.02	104.29	0.71	0.01
	家庭用品	29.83	101.26	0.65	0.02	-0.68	-0.02	101.30	0.45	0.01
	水電燃氣	39.71	90.82	-11.69	-0.46	-14.74	-0.60	96.12	-12.38	-0.52
	交通及通訊類	160.35	91.93	0.31	0.04	-6.71	-1.01	92.79	-7.77	-1.20
	交通設備	31.83	101.79	-0.23	-0.01	1.31	0.04	101.02	0.05	0.00
	油料費	45.79	76.82	1.07	0.04	-23.73	-1.05	80.34	-25.72	-1.23
	醫藥保健類	47.59	103.09	-0.15	-0.01	0.38	0.02	102.84	0.07	0.00
	藥品及保健食品	11.13	106.31	-0.51	-0.01	1.08	0.01	105.53	0.21	0.00
	教養娛樂類	163.52	101.41	-0.21	-0.03	-0.55	-0.09	101.41	0.29	0.05
	教養費用	95.02	99.12	0.13	0.01	0.13	0.01	98.81	-0.34	-0.03
娛樂費用	68.50	104.61	-0.65	-0.04	-1.42	-0.10	105.03	1.12	0.08	
雜項類	68.22	101.80	-1.34	-0.09	0.03	0.00	103.30	-0.19	-0.01	
香菸及檳榔	12.47	111.47	0.21	0.00	2.32	0.03	112.47	1.19	0.02	
美容及衛生用品	19.08	97.58	-2.43	-0.04	-0.78	-0.01	99.55	-0.74	-0.01	
個人服務	6.12	96.34	-4.06	-0.02	1.49	0.01	100.81	1.11	0.01	
理容服務費	15.23	101.45	-1.86	-0.03	-1.76	-0.03	103.40	-1.26	-0.02	
商 品 性 質 分 類	商品類	444.16	105.87	-0.13	-0.06	-0.88	-0.40	102.75	-2.91	-1.31
	非耐久性消費品	304.32	108.05	-1.18	-0.38	-1.19	-0.38	104.31	-3.91	-1.25
	半耐久性消費品	59.87	103.91	5.65	0.32	-0.43	-0.03	100.35	-0.30	-0.02
	耐久性消費品	79.97	97.54	-0.01	0.00	0.09	0.01	97.21	-0.69	-0.05
	服務類	555.84	104.24	-0.08	-0.04	1.15	0.63	104.02	1.46	0.80
	外食費	102.74	109.52	-0.01	0.00	1.19	0.13	109.09	1.84	0.20
	居住服務	185.44	105.66	0.05	0.01	3.16	0.58	104.94	2.61	0.48
	交通及通訊服務	79.03	96.75	0.19	0.01	0.03	0.00	96.75	0.35	0.03
	醫療保健服務	32.38	102.44	0.00	0.00	0.10	0.00	102.38	0.05	0.00
	教養娛樂服務	126.24	103.98	-0.14	-0.02	-0.47	-0.06	103.99	0.91	0.11
雜項服務	29.40	99.99	-1.82	-0.05	-0.64	-0.02	101.94	-0.43	-0.01	
購 買 頻 度 分 類  ( 不 含 設 算 租 金 )	每月至少購買一次	275.45	107.22	0.76	0.21	-0.70	-0.20	104.58	-2.31	-0.65
	每季至少購買一次 (每月不到一次)	155.81	105.83	-3.58	-0.59	-1.15	-0.19	103.39	-2.54	-0.41
	每半年至少購買一次 (每季不到一次)	103.14	105.67	2.08	0.21	0.08	0.01	103.68	-0.19	-0.02
	每年至少購買一次 (每半年不到一次)	117.85	103.63	0.38	0.04	1.10	0.13	102.92	0.75	0.09
	每年購買少於一次	201.01	100.95	0.08	0.02	-0.12	-0.02	101.00	0.31	0.06
	特 殊 類	總指數(不含蔬菜水果)	956.04	102.54	-0.18	-0.16	-0.94	-0.89	102.52	-0.87
總指數(不含蔬果及能源)	875.51	104.47	0.30	0.26	0.88	0.76	104.02	1.06	0.92	
總指數(不含設算租金)	853.26	104.81	-0.15	-0.13	-0.31	-0.27	103.19	-1.08	-0.93	

說明：由於受查者延誤或更正報價，本表所載資料於公布後3個月內均可能修正。

表 2 臺中市消費者物價指數近 6 個月變動概況表

104年10月

基期：民國100年=100

類別	本月指數	最近六個月與上月比較漲跌率(%)					
		104/5	104/6	104/7	104/8	104/9	104/10
<b>總指數</b>	<b>104.99</b>	<b>0.20</b>	<b>0.69</b>	<b>-0.20</b>	<b>0.69</b>	<b>0.73</b>	<b>-0.10</b>
<b>一. 食物類</b>	<b>117.64</b>	<b>0.03</b>	<b>1.12</b>	<b>-0.71</b>	<b>3.37</b>	<b>3.38</b>	<b>0.28</b>
1. 穀類及其製品	107.58	0.99	-1.24	0.49	-0.92	1.75	-0.13
2. 肉類	114.94	-2.42	3.69	0.15	0.33	-0.51	-1.30
3. 肉類製品	115.95	-0.49	0.50	0.76	-1.59	0.92	1.92
4. 蛋類	107.06	-4.95	-11.17	3.19	10.79	0.48	-2.17
5. 水產品	113.55	-2.30	0.05	1.09	-0.04	0.28	0.11
6. 加工水產品	101.17	-0.37	0.50	0.31	-0.58	0.53	0.81
7. 蔬菜	186.44	4.19	15.27	-6.99	27.55	15.51	-2.27
8. 加工蔬菜	115.58	0.79	-0.85	0.18	-0.42	-0.37	0.96
9. 水果	130.87	-1.75	-3.87	-4.41	12.84	15.95	5.03
10. 加工水果	102.49	-0.73	1.72	-0.66	0.46	3.53	-0.56
11. 乳類	106.75	1.96	0.86	0.12	0.33	-0.18	-0.46
12. 食用油	103.01	-0.80	-0.89	-0.42	-1.02	1.39	1.61
13. 調味品	106.68	0.77	-0.29	-0.48	0.11	0.21	0.89
14. 酒	100.95	0.37	-0.16	1.34	-0.69	0.55	0.23
15. 非酒精性飲料及材料	105.98	0.22	-0.52	1.11	-0.10	-0.84	2.70
16. 調理食品	118.37	1.81	-0.33	3.42	-3.00	1.68	2.21
17. 外食費	109.52	0.12	-0.14	0.10	-0.02	0.31	-0.01
18. 其他食品	107.82	0.02	0.64	-0.62	-1.12	1.93	0.75
<b>二. 衣著類</b>	<b>106.72</b>	<b>-0.79</b>	<b>-1.99</b>	<b>-1.54</b>	<b>-1.84</b>	<b>-0.98</b>	<b>9.47</b>
1. 成衣	110.28	-1.39	-2.41	-2.49	-2.53	-1.03	13.86
2. 鞋類	95.52	1.65	-0.87	1.86	0.96	-1.66	-4.15
3. 衣著服務及配件	96.64	-0.47	0.81	0.25	-2.61	3.21	-3.16
<b>三. 居住類</b>	<b>102.99</b>	<b>0.37</b>	<b>1.45</b>	<b>0.04</b>	<b>-0.13</b>	<b>-0.07</b>	<b>-1.60</b>
1. 房租	106.19	0.12	0.05	0.01	0.03	0.13	0.14
2. 住宅維修費	105.44	0.06	0.12	0.23	0.06	-0.06	0.89
3. 家庭用品	101.26	-0.45	-0.48	0.51	-1.08	0.00	0.65
4. 家庭管理費用	98.13	0.00	1.74	-1.71	0.00	2.18	-2.13
5. 水電燃氣	90.82	2.46	10.17	-0.02	-0.19	-1.35	-11.69
<b>四. 交通及通訊類</b>	<b>91.93</b>	<b>1.31</b>	<b>-0.41</b>	<b>-0.57</b>	<b>-1.22</b>	<b>-0.76</b>	<b>0.31</b>
1. 交通設備	101.79	-0.35	-1.09	-0.29	0.85	0.87	-0.23
2. 油料費	76.82	5.23	-0.83	-2.76	-5.39	-2.97	1.07
3. 交通服務及維修零件	96.96	0.13	0.05	0.39	-0.06	-0.39	0.19
<b>五. 醫藥保健類</b>	<b>103.09</b>	<b>-0.11</b>	<b>0.19</b>	<b>0.16</b>	<b>-0.03</b>	<b>0.32</b>	<b>-0.15</b>
1. 醫療費用	102.44	0.00	0.00	0.12	-0.01	0.00	0.00
2. 藥品及保健食品	106.31	-0.44	0.72	0.35	-0.20	1.37	-0.51
3. 醫療保健器材	98.59	-0.11	0.37	-0.10	0.21	-0.13	-0.20
<b>六. 教養娛樂類</b>	<b>101.41</b>	<b>-0.30</b>	<b>0.64</b>	<b>0.85</b>	<b>0.21</b>	<b>-0.88</b>	<b>-0.21</b>
1. 教養費用	99.12	-0.21	0.31	0.03	0.24	-0.04	0.13
2. 娛樂費用	104.61	-0.41	1.08	1.92	0.15	-1.95	-0.65
<b>七. 雜項類</b>	<b>101.80</b>	<b>-0.19</b>	<b>0.28</b>	<b>-0.31</b>	<b>-0.19</b>	<b>0.56</b>	<b>-1.34</b>
1. 香菸及檳榔	111.47	1.45	-1.63	-2.44	0.12	0.08	0.21
2. 美容及衛生用品	97.58	-0.79	0.78	0.53	0.04	-0.27	-2.43
3. 個人隨身用品	95.83	0.68	-0.80	0.62	-1.35	1.83	0.16
4. 個人服務	96.34	0.83	0.63	0.02	0.00	4.24	-4.06
5. 理容服務費	101.45	-1.86	1.89	0.00	0.00	0.00	-1.86
6. 其他	103.06	0.19	-0.07	-0.05	-0.90	0.86	0.27

說明：由於受查者延誤或更正報價，本表所載資料於公布後3個月內均可能修正。

表 3 臺中市營造工程物價指數變動分析表

104年10月 基期：民國100年=100

類別	權數 (%)	本月 指數	與上月比較		與上年同月比較		本年前10月指數平均與 上年同期比較		
			漲跌率 (%)	對總指 數影響 (百分點)	漲跌率 (%)	對總指 數影響 (百分點)	平均指數	漲跌率 (%)	對總指 數影響 (百分點)
<b>總指數</b>	<b>1000.00</b>	<b>100.54</b>	<b>-0.88</b>	<b>-0.88</b>	<b>-4.48</b>	<b>-4.48</b>	<b>102.76</b>	<b>-1.67</b>	<b>-1.67</b>
<b>材料類</b>	<b>657.32</b>	<b>94.52</b>	<b>-1.40</b>	<b>-0.87</b>	<b>-7.40</b>	<b>-4.71</b>	<b>97.95</b>	<b>-4.40</b>	<b>-2.83</b>
水泥及其製品類	178.49	117.83	-0.46	-0.10	-0.70	-0.14	118.79	1.43	0.29
砂石及級配類	13.29	118.51	0.00	0.00	2.20	0.03	118.47	4.17	0.06
磚瓦瓷類	11.56	113.95	0.00	0.00	0.99	0.01	113.85	1.58	0.02
金屬製品類	226.95	67.16	-4.89	-0.78	-22.13	-4.17	75.59	-14.85	-2.90
木材及其製品類	21.14	103.73	-0.69	-0.02	-2.30	-0.05	105.66	0.57	0.01
塑膠製品類	21.92	110.76	-0.17	0.00	-0.89	-0.02	110.53	-0.75	-0.02
油漆塗裝類	7.06	106.95	0.00	0.00	-0.16	0.00	107.06	-0.06	0.00
機電設備類	106.68	95.74	0.98	0.09	-3.14	-0.30	96.40	-2.41	-0.23
瀝青及其製品類	29.53	106.99	0.00	0.00	-1.21	-0.04	107.30	-1.23	-0.04
雜項類	40.70	103.68	-1.72	-0.07	-0.89	-0.04	104.59	-0.56	-0.02
<b>勞務類</b>	<b>342.68</b>	<b>112.05</b>	<b>0.00</b>	<b>0.00</b>	<b>0.63</b>	<b>0.23</b>	<b>111.94</b>	<b>3.26</b>	<b>1.16</b>
工資類	241.19	114.91	0.00	0.00	0.61	0.16	114.72	3.91	1.00
機具設備租金類	101.49	105.53	0.00	0.00	0.69	0.07	105.62	1.63	0.17

表 4 臺中市營造工程物價指數近 6 個月變動概況表

104年10月 基期：民國100年=100

類別	本月指數	最近六個月與上月比較漲跌率(%)					
		104/05	104/06	104/07	104/08	104/09	104/10
<b>總指數</b>	<b>100.54</b>	<b>-0.54</b>	<b>-0.02</b>	<b>-0.73</b>	<b>-0.76</b>	<b>-0.13</b>	<b>-0.88</b>
<b>材料類</b>	<b>94.52</b>	<b>-0.86</b>	<b>-0.07</b>	<b>-1.14</b>	<b>-1.23</b>	<b>-0.17</b>	<b>-1.40</b>
水泥及其製品類	117.83	-0.38	0.11	-0.29	-0.12	-0.03	<b>-0.46</b>
砂石及級配類	118.51	0.13	0.00	0.00	0.00	0.00	<b>0.00</b>
磚瓦瓷類	113.95	0.00	0.00	0.00	0.00	0.00	<b>0.00</b>
金屬製品類	67.16	-2.88	-1.16	-3.02	-3.47	-0.39	<b>-4.89</b>
木材及其製品類	103.73	-0.85	-0.30	-0.61	-0.35	-0.14	<b>-0.69</b>
塑膠製品類	110.76	0.40	-0.16	0.05	0.09	0.00	<b>-0.17</b>
油漆塗裝類	106.95	0.00	0.00	-0.11	-0.05	0.00	<b>0.00</b>
機電設備類	95.74	0.56	0.82	-1.32	-1.75	-0.34	<b>0.98</b>
瀝青及其製品類	106.99	0.00	0.00	0.00	0.00	0.00	<b>0.00</b>
雜項類	103.68	-0.05	1.53	-0.05	0.17	0.11	<b>-1.72</b>
<b>勞務類</b>	<b>112.05</b>	<b>0.00</b>	<b>0.06</b>	<b>-0.02</b>	<b>0.00</b>	<b>-0.08</b>	<b>0.00</b>
工資類	114.91	0.00	0.07	0.00	0.00	0.00	<b>0.00</b>
機具設備租金類	105.53	0.00	0.05	-0.08	0.00	-0.27	<b>0.00</b>