

# 104年2月份 臺中市物價指數概況

## 壹、消費者物價指數變動提要分析

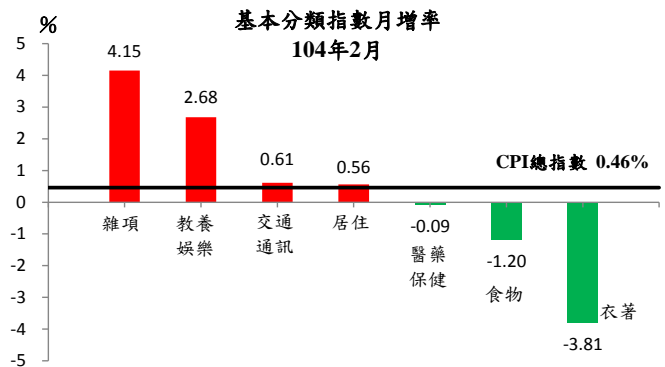
104年2月消費者物價指數(CPI)為102.51(基期：民國100年=100)，較上月上漲0.46%；較上年同月下跌0.53%；1-2月平均較上年同期下跌0.85%。

一、2月較上月上漲0.46%：主因個人服務費、國內外旅遊團費與旅館住宿費等逢年節加價、水產品與肉類受年節影響上漲、部分房租調漲與汽油價格回升所致。惟蔬菜進入盛產期與冬季服飾折扣數持續增加，抵銷部分漲幅。

(一)按基本分類別分析(詳表1與表2)：

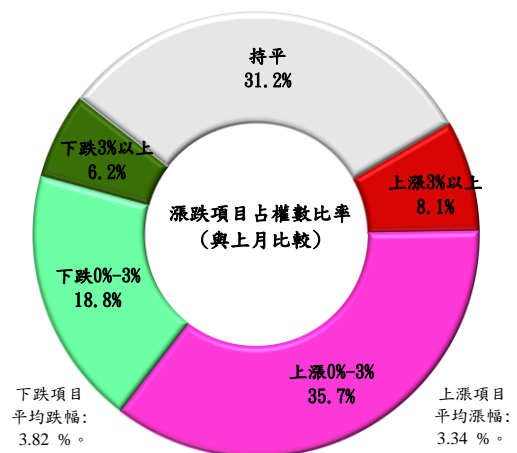
7大類指數中漲跌幅較顯著者說明如下：

- 1.雜項類上漲4.15%：主因過年個人服務類加計年節獎金所致。
- 2.教養娛樂類上漲2.68%：主因年節期間國內外旅遊團費與旅館住宿費等加價所致。
- 3.衣著類下跌3.81%：主因冬季服飾折扣數持續增加所致。
- 4.食物類下跌1.20%：主因冬季蔬菜盛產期下跌16.58%，惟水產品與肉類受年節影響上漲，抵銷部分跌幅。



(二)按漲跌分布情形分析(詳圖1)：

在370個項目群中，上漲項目占CPI權重43.8%；下跌項目占25.0%。其中漲幅較顯著者有保母費、家事服務費、苦瓜、土拖與馬加魚、國外旅遊團費等；跌幅較顯著者有甘藍菜(高麗菜)、包心白菜、木瓜、青蒜、蘿蔔等。



二、2月較上年同月下跌0.53%：主因油料費與瓦斯費率調降、電費折抵回饋、水果價跌與3C商品(如電腦、手機等)優惠增加所致。惟房租上揚，且肉類、蛋類、肉類製品、蔬菜與外食費等價格較上年漲幅顯著，以及個人服務費、國內外旅遊團費等逢年節加價，抵銷部分跌幅。剔除蔬果能源之核心物價指數則上漲1.87%。

(一)按基本分類別分析(詳表 1)：

7 大類指數中漲跌幅較顯著者說明如下：

1.交通及通訊類下跌 8.68

%：主因油料費隨國際油價調降，下跌 28.41%所致。

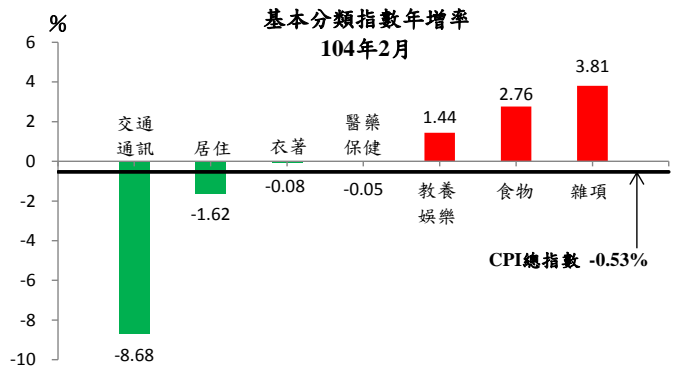
2.居住類下跌 1.62 %：

主因水電燃氣反映台電電費回饋與瓦斯費率調降影響下跌 19.39%所致。惟部分房租上漲與家庭管理費加計年節獎金，抵銷部分跌幅。

3.雜項類上漲 3.81 %：主因個人服務費加計年節獎金所致。

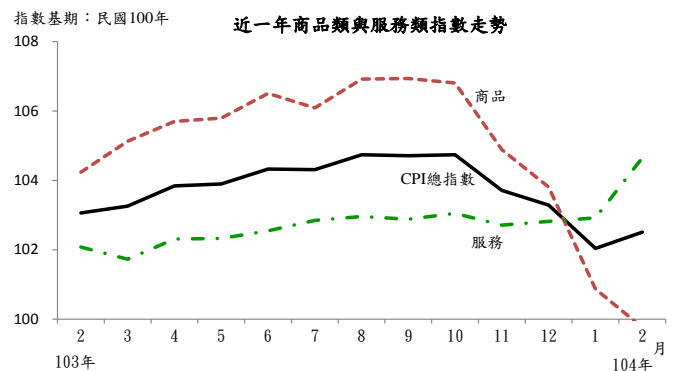
4.食物類上漲 2.76 %：主因肉類、蛋類與肉類製品受年節需求增加與疫情交互影響，分別上漲 11.41%、11.66%與 7.19%；蔬菜、水產品、調理食品與外食費等亦較上年同月漲幅顯著。惟水果下跌 3.67%，抵銷部分漲幅。

5.教養娛樂類上漲 1.44 %：主因年節期間國內外旅遊團費與旅館住宿費等加價所致。惟部分電腦與娛樂設備(如電視機等)商品優惠幅度較大，抵銷部分漲幅。



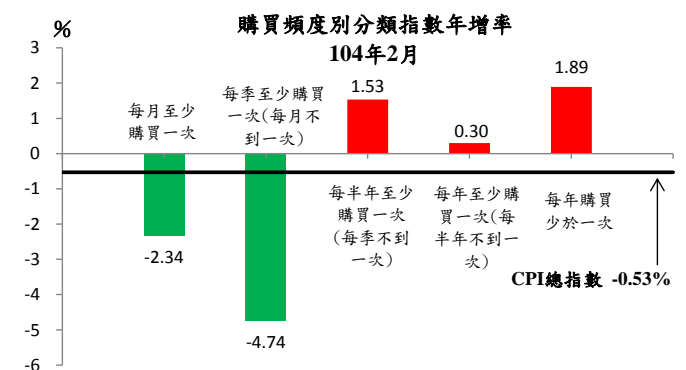
(二)按商品性質別分析(詳表 1)：

商品類指數為 99.76，較上年同月下跌 4.30%，其中非耐久性消費品下跌 5.52%最多(主因電費回饋，以及瓦斯與汽油價格調降所致)。服務類指數為 104.65，較上年同月上漲 2.52%，其中以雜項服務上漲 9.45%最多(主因個人服務費加計年節獎金所致)。



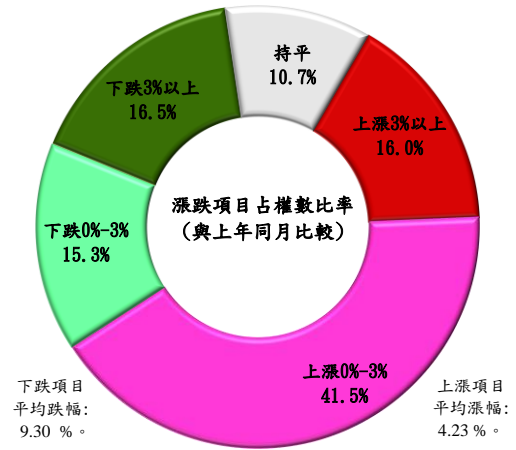
(三)按購買頻度別分析(詳表 1)：

購買頻度較高之二類指數(每月至少購買一次與每季至少購買一次)均呈現下跌(主因油電瓦斯與部分水果下跌所致)，而購買頻度較低者則均呈現上漲。

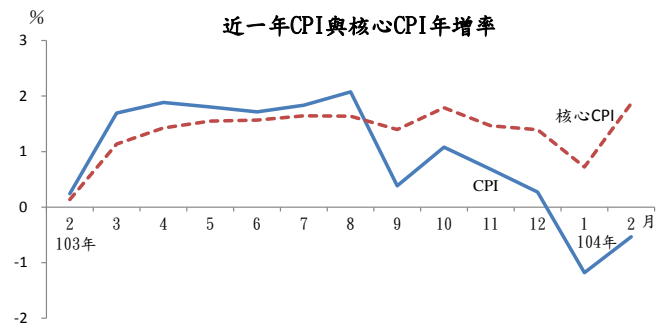


#### (四)按漲跌分布情形分析(詳圖 1)：

在 370 個項目群中，上漲項目占 CPI 權重 57.5%；下跌項目占 31.8%，其中漲幅較顯著者有保母費、家事服務費、豌豆、土拖與馬加魚、鳳梨等。跌幅較顯著者有柴油與 92、95、98 無鉛汽油，以及家庭用電等。



三、本年 1 至 2 月本市 CPI 平均較上年同期下跌 0.85%；其中商品類下跌 3.74%，服務類上漲 1.49%，剔除蔬果能源之核心物價則上漲 1.30%。



## 貳、營造工程物價指數變動提要分析

104 年 2 月營造工程物價指數(CCI)為 103.87(基期：民國 100 年= 100)，較上月下跌 0.51%，較上年同月上漲 1.01%。詳細變動情形如下(詳表 3、表 4)：

### 一、2 月較上月下跌 0.51%：

- (一)材料類指數下跌 0.89%：主因金屬製品類受鋼筋價跌影響下跌 2.10%與機電設備類受電線電纜價跌影響下跌 2.27%所致。
- (二)勞務類上漲 0.16%：主因機具設備租金類上漲 0.58%所致。

### 二、2 月較上年同月上漲 1.01%：

- (一)材料類下跌 1.81%：主因金屬製品類受鋼筋及型鋼價跌影響下跌 8.94%與機電設備類受電線電纜價跌影響下跌 3.74%所致。惟水泥及其製品類受預拌混凝土價揚影響上漲 4.04%，抵銷部分跌幅。
- (二)勞務類上漲 6.23%：主因工資類上漲 7.89%所致。

## 參、發布概況

- 一、本處物價新聞稿透過網際網路系統(<http://www.dbas.taichung.gov.tw/>)同步發布。
- 二、104 年 3 月份臺中市物價指數變動概況訂於 104 年 4 月 8 日上午 9 時發布。

## 肆、附件

圖 1、臺中市消費者物價指數漲跌較顯著項目

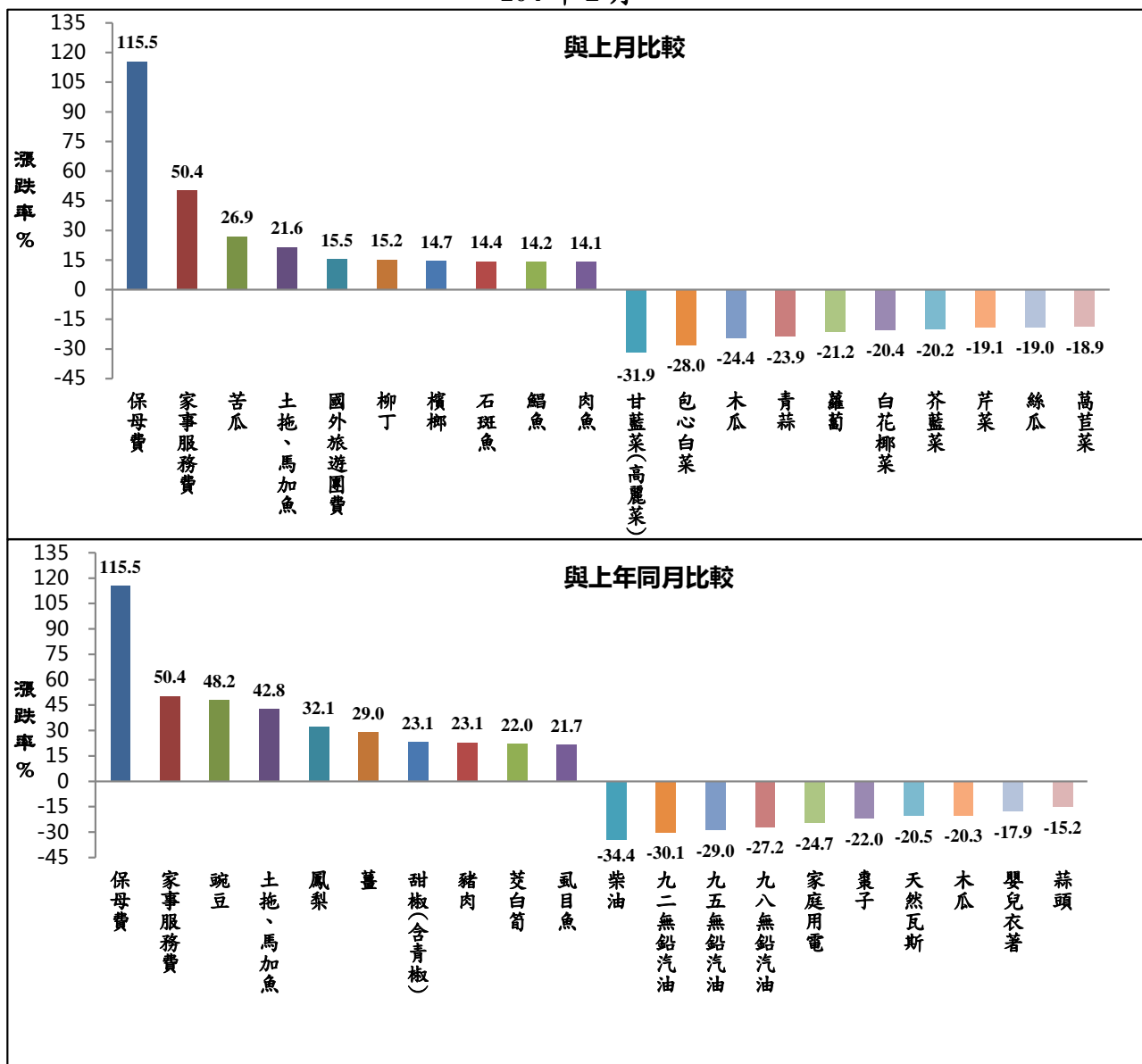
表 1、臺中市消費者物價指數變動分析表

表 2、臺中市消費者物價指數近 6 個月變動概況表

表 3、臺中市營造工程物價指數變動分析表

表 4、臺中市營造工程物價指數近 6 個月變動概況表

圖 1 臺中市消費者物價指數漲跌較顯著項目  
104 年 2 月



# 表 1 臺中市消費者物價指數變動分析表

104年2月

基期：民國100年=100

類別	權數 (%)	本月指數	與上月比較		與上年同月比較		本年前2月指數平均與上年同期比較			
			漲跌率 (%)	對總指數影響 (百分點)	漲跌率 (%)	對總指數影響 (百分點)	平均指數	漲跌率 (%)	對總指數影響 (百分點)	
<b>總指數</b>	<b>1000.00</b>	<b>102.51</b>	<b>0.46</b>	<b>0.46</b>	<b>-0.53</b>	<b>-0.53</b>	<b>102.28</b>	<b>-0.85</b>	<b>-0.85</b>	
基 本 分 類	食物類	265.19	109.43	-1.20	-0.35	2.76	0.76	110.10	3.63	1.00
	肉類	22.74	123.11	2.43	0.07	11.41	0.28	121.65	11.62	0.28
	肉類製品	2.85	110.65	-2.17	-0.01	7.19	0.02	111.88	8.53	0.02
	蛋類	1.99	118.11	-1.72	0.00	11.66	0.02	119.15	11.90	0.02
	水產品	17.38	118.63	5.29	0.10	4.84	0.09	115.65	2.49	0.05
	蔬菜	20.41	99.07	-16.58	-0.40	6.33	0.12	108.92	15.39	0.29
	加工蔬菜	4.85	116.55	-0.17	0.00	3.34	0.02	116.65	4.14	0.02
	水果	23.55	116.78	-0.82	-0.02	-3.67	-0.10	117.27	-3.30	-0.09
	食用油	1.82	99.03	-3.17	-0.01	-5.62	-0.01	100.65	-3.43	-0.01
	調理食品	6.85	110.63	-0.05	0.00	5.81	0.04	110.66	6.59	0.05
	外食費	102.74	108.63	-0.02	0.00	3.05	0.32	108.64	3.33	0.35
	衣著類	35.55	97.29	-3.81	-0.13	-0.08	0.00	99.22	0.64	0.02
	成衣	27.21	97.65	-4.81	-0.13	0.05	0.00	100.12	0.87	0.02
	衣著服務及配件	1.47	97.38	-0.42	0.00	-2.37	0.00	97.59	-1.45	0.00
	居住類	259.58	100.84	0.56	0.14	-1.62	-0.42	100.56	-1.86	-0.48
	房租	169.76	104.35	0.78	0.14	2.05	0.35	103.95	1.73	0.29
	家庭管理費用	6.75	104.07	6.05	0.04	5.11	0.03	101.10	-0.78	-0.01
	水電燃氣	39.71	84.48	-0.72	-0.02	-19.39	-0.79	84.79	-19.01	-0.77
	交通及通訊類	160.35	92.20	0.61	0.09	-8.68	-1.36	91.92	-8.94	-1.40
	交通設備	31.83	99.87	0.50	0.02	-1.76	-0.06	99.62	-1.77	-0.05
	油料費	45.79	78.25	1.01	0.04	-28.41	-1.39	77.86	-28.86	-1.41
	交通服務及維修零件	82.73	97.42	0.46	0.04	1.03	0.08	97.20	0.81	0.06
	醫藥保健類	47.59	102.58	-0.09	0.00	-0.05	0.00	102.63	0.15	0.01
	藥品及保健食品	11.13	105.11	-0.36	0.00	0.53	0.01	105.30	1.35	0.02
	醫療保健器材	4.07	96.73	-0.04	0.00	-1.93	-0.01	96.75	-1.94	-0.01
	教養娛樂類	163.52	102.63	2.68	0.43	1.44	0.23	101.29	0.06	0.01
	教養費用	95.02	98.68	-0.21	-0.02	-0.51	-0.05	98.79	-0.50	-0.05
娛樂費用	68.50	108.13	6.62	0.45	4.02	0.28	104.78	0.81	0.06	
雜項類	68.22	107.40	4.15	0.29	3.81	0.26	105.26	-0.09	-0.01	
美容及衛生用品	19.08	98.97	-1.02	-0.02	-1.71	-0.03	99.48	-1.38	-0.03	
個人服務	6.12	141.84	49.42	0.29	51.10	0.29	118.39	0.90	0.01	
理容服務費	15.23	105.64	0.43	0.01	-0.88	-0.01	105.42	-0.32	-0.01	
商 品 性 質 分 類	商品類	444.16	99.76	-1.10	-0.48	-4.30	-1.93	100.32	-3.74	-1.67
	非耐久性消費品	304.32	100.60	-1.10	-0.34	-5.52	-1.74	101.16	-4.87	-1.54
	半耐久性消費品	59.87	98.01	-2.51	-0.15	-0.23	-0.01	99.27	0.44	0.02
	耐久性消費品	79.97	96.59	0.04	0.00	-2.22	-0.17	96.57	-2.25	-0.17
	服務類	555.84	104.65	1.68	0.95	2.52	1.39	103.79	1.49	0.82
	外食費	102.74	108.63	-0.02	0.00	3.05	0.32	108.64	3.33	0.35
	居住服務	185.44	104.20	0.93	0.18	2.07	0.38	103.72	1.56	0.29
	交通及通訊服務	79.03	97.29	0.51	0.04	1.14	0.08	97.05	0.87	0.06
	醫療保健服務	32.38	102.34	0.00	0.00	-0.02	0.00	102.34	-0.02	0.00
	教養娛樂服務	126.24	105.61	3.44	0.44	2.57	0.33	103.86	0.94	0.12
雜項服務	29.40	111.72	9.94	0.29	9.45	0.28	106.67	0.00	0.00	
購 買 頻 度 分 類 ( 不 含 設 算 租 金)	每月至少購買一次	274.76	102.77	-1.02	-0.29	-2.34	-0.66	103.30	-1.74	-0.49
	每季至少購買一次 (每月不到一次)	155.41	98.73	-0.33	-0.05	-4.74	-0.74	98.90	-4.50	-0.70
	每半年至少購買一次 (每季不到一次)	104.23	104.48	0.54	0.06	1.53	0.16	104.20	0.84	0.09
	每年至少購買一次 (每半年不到一次)	117.85	102.62	-0.25	-0.03	0.30	0.04	102.75	0.78	0.09
	每年購買少於一次	201.01	102.79	3.36	0.66	1.89	0.37	101.12	-0.51	-0.10
特 分 殊 類	總指數(不含蔬菜水果)	956.04	102.17	0.93	0.88	-0.57	-0.55	101.70	-1.11	-1.06
	總指數(不含蔬果及能源) --【即核心物價】	875.51	104.28	0.98	0.87	1.87	1.62	103.78	1.30	1.13
	總指數(不含設算租金)	853.26	102.22	0.39	0.33	-0.99	-0.84	102.02	-1.31	-1.12

說明：由於受查者延誤或更正報價，本表所載資料於公布後3個月內均可能修正。

表 2 臺中市消費者物價指數近 6 個月變動概況表

104年2月

基期：民國100年=100

類別	本月指數	最近六個月與上月比較漲跌率(%)					
		103/9	103/10	103/11	103/12	104/1	104/2
<b>總指數</b>	<b>102.51</b>	<b>-0.03</b>	<b>0.03</b>	<b>-0.98</b>	<b>-0.40</b>	<b>-1.21</b>	<b>0.46</b>
<b>一. 食物類</b>	<b>109.43</b>	<b>0.52</b>	<b>1.02</b>	<b>-1.59</b>	<b>0.32</b>	<b>-0.11</b>	<b>-1.20</b>
1. 穀類及其製品	104.57	0.61	0.09	0.27	0.13	-0.51	-0.83
2. 肉類	123.11	-0.05	1.12	0.89	-0.17	1.26	2.43
3. 肉類製品	110.65	1.19	0.94	0.06	0.46	0.15	-2.17
4. 蛋類	118.11	-7.65	6.70	-8.72	5.03	7.33	-1.72
5. 水產品	118.63	0.23	-0.45	-0.08	-0.22	1.17	5.29
6. 加工水產品	99.76	-0.93	0.21	-0.73	-0.13	-0.63	-0.26
7. 蔬菜	99.07	-2.48	5.46	-15.62	2.66	-8.03	-16.58
8. 加工蔬菜	116.55	1.18	0.33	-0.64	1.04	-0.55	-0.17
9. 水果	116.78	6.24	4.12	-0.23	0.16	3.88	-0.82
10. 加工水果	96.32	1.03	0.15	0.31	-0.34	-1.07	-1.85
11. 乳類	102.62	0.64	-0.68	-1.25	-1.60	1.12	-2.42
12. 食用油	99.03	1.61	-1.41	-1.27	3.10	-1.18	-3.17
13. 調味品	103.96	0.68	-0.68	0.61	0.63	-0.08	-1.92
14. 酒	98.63	-0.09	-0.83	-0.15	-0.01	-0.54	-0.03
15. 非酒精性飲料及材料	102.84	4.98	-0.95	0.02	-0.36	1.26	-0.64
16. 調理食品	110.63	1.54	0.66	0.92	0.47	0.22	-0.05
17. 外食費	108.63	-0.06	0.06	0.25	0.06	0.07	-0.02
18. 其他食品	103.70	0.76	0.97	-0.98	1.37	-1.09	-2.13
<b>二. 衣著類</b>	<b>97.29</b>	<b>-0.72</b>	<b>9.78</b>	<b>-1.92</b>	<b>-2.16</b>	<b>-1.89</b>	<b>-3.81</b>
1. 成衣	97.65	-1.06	12.67	-1.88	-2.51	-2.66	-4.81
2. 鞋類	96.15	0.45	0.46	-2.01	-1.01	0.64	-0.47
3. 衣著服務及配件	97.38	-0.19	1.93	-2.17	-0.85	1.39	-0.42
<b>三. 居住類</b>	<b>100.84</b>	<b>-0.02</b>	<b>-1.40</b>	<b>0.13</b>	<b>-0.22</b>	<b>-2.60</b>	<b>0.56</b>
1. 房租	104.35	0.05	0.01	0.50	0.03	0.35	0.78
2. 住宅維修費	103.68	-0.11	0.11	0.12	-0.03	-0.04	0.05
3. 家庭用品	100.90	-0.42	2.33	-0.37	-0.05	-0.27	-0.35
4. 家庭管理費用	104.07	1.09	-1.85	0.00	0.00	-0.11	6.05
5. 水電燃氣	84.48	-0.14	-9.45	-1.00	-1.47	-18.11	-0.72
<b>四. 交通及通訊類</b>	<b>92.20</b>	<b>-0.92</b>	<b>-1.30</b>	<b>-1.48</b>	<b>-2.70</b>	<b>-2.99</b>	<b>0.61</b>
1. 交通設備	99.87	-0.20	-0.66	0.04	-0.78	-0.36	0.50
2. 油料費	78.25	-2.55	-4.08	-5.15	-9.02	-10.86	1.01
3. 交通服務及維修零件	97.42	-0.21	0.12	0.03	0.03	-0.07	0.46
<b>五. 醫藥保健類</b>	<b>102.58</b>	<b>0.12</b>	<b>-0.22</b>	<b>-0.01</b>	<b>-0.13</b>	<b>0.11</b>	<b>-0.09</b>
1. 醫療費用	102.34	0.00	0.06	0.00	0.00	0.00	0.00
2. 藥品及保健食品	105.11	0.38	-0.84	0.33	-0.55	0.52	-0.36
3. 醫療保健器材	96.73	0.22	-0.73	-1.10	0.03	-0.10	-0.04
<b>六. 教養娛樂類</b>	<b>102.63</b>	<b>-0.26</b>	<b>0.53</b>	<b>-2.15</b>	<b>0.26</b>	<b>-0.09</b>	<b>2.68</b>
1. 教養費用	98.68	0.17	-0.28	-0.17	-0.02	0.09	-0.21
2. 娛樂費用	108.13	-0.83	1.61	-4.71	0.64	-0.34	6.62
<b>七. 雜項類</b>	<b>107.40</b>	<b>0.42</b>	<b>-1.22</b>	<b>0.99</b>	<b>0.14</b>	<b>0.19</b>	<b>4.15</b>
1. 香菸及檳榔	112.15	-0.21	-0.46	0.09	1.01	0.73	1.09
2. 美容及衛生用品	98.97	0.78	-2.06	2.21	-0.17	-0.36	-1.02
3. 個人隨身用品	96.14	0.73	-0.99	-0.48	0.14	1.78	-0.27
4. 個人服務	141.84	1.94	-1.90	0.00	0.00	0.00	49.42
5. 理容服務費	105.64	0.00	-1.56	1.86	0.00	0.00	0.43
6. 其他	102.92	0.18	0.12	-0.04	-0.11	0.09	-0.08

說明：由於受查者延誤或更正報價，本表所載資料於公布後3個月內均可能修正。

表 3 臺中市營造工程物價指數變動分析表

104年2月

基期：民國100年=100

類別	權數 (%)	本月 指數	與上月比較		與上年同月比較		本年前2月指數平均與 上年同期比較		
			漲跌率 (%)	對總指 數影響 (百分點)	漲跌率 (%)	對總指 數影響 (百分點)	平均指數	漲跌率 (%)	對總指 數影響 (百分點)
<b>總指數</b>	<b>1000.00</b>	<b>103.87</b>	<b>-0.51</b>	<b>-0.51</b>	<b>1.01</b>	<b>1.01</b>	<b>104.14</b>	<b>1.34</b>	<b>1.34</b>
材料類	657.32	99.82	-0.89	-0.57	-1.81	-1.17	100.27	-1.52	-0.99
水泥及其製品類	178.49	119.36	0.16	0.03	4.04	0.81	119.27	3.97	0.79
砂石及級配類	13.29	118.46	0.00	0.00	8.65	0.12	118.46	9.02	0.13
磚瓦瓷類	11.56	113.60	0.00	0.00	1.60	0.02	113.60	2.81	0.03
金屬製品類	226.95	80.66	-2.10	-0.38	-8.94	-1.77	81.53	-8.66	-1.73
木材及其製品類	21.14	106.81	0.00	0.00	3.02	0.06	106.81	3.57	0.08
塑膠製品類	21.92	109.78	0.16	0.00	-1.17	-0.03	109.69	-1.07	-0.03
油漆塗裝類	7.06	107.12	0.00	0.00	0.00	0.00	107.12	0.00	0.00
機電設備類	106.68	95.71	-2.27	-0.22	-3.74	-0.37	96.82	-2.48	-0.25
瀝青及其製品類	29.53	108.14	0.00	0.00	-0.62	-0.02	108.14	-0.62	-0.02
雜項類	40.70	104.54	-0.03	0.00	-0.11	0.00	104.56	-0.04	0.00
勞務類	342.68	111.61	0.16	0.06	6.23	2.19	111.52	6.66	2.33
工資類	241.19	114.32	0.00	0.00	7.89	1.96	114.32	8.54	2.11
機具設備租金類	101.49	105.45	0.58	0.06	2.22	0.23	105.15	2.14	0.22

表 4 臺中市營造工程物價指數近 6 個月變動概況表

104年2月

基期：民國100年=100

類別	本月指數	最近六個月與上月比較漲跌率(%)					
		103/9	103/10	103/11	103/12	104/01	104/02
<b>總指數</b>	<b>103.87</b>	<b>-0.13</b>	<b>-0.58</b>	<b>-0.21</b>	<b>-0.29</b>	<b>-0.32</b>	<b>-0.51</b>
材料類	99.82	-0.36	-1.10	-0.33	-0.45	-0.54	-0.89
水泥及其製品類	119.36	0.23	-0.08	0.18	0.03	0.23	0.16
砂石及級配類	118.46	-0.32	-0.15	0.00	0.86	1.28	0.00
磚瓦瓷類	113.60	0.00	0.00	0.00	0.22	0.46	0.00
金屬製品類	80.66	-1.00	-2.94	-1.21	-1.46	-1.88	-2.10
木材及其製品類	106.81	-0.16	0.08	0.19	0.08	0.33	0.00
塑膠製品類	109.78	-0.12	-0.16	-0.32	-0.48	-1.14	0.16
油漆塗裝類	107.12	0.00	0.00	0.00	0.00	0.00	0.00
機電設備類	95.71	-0.64	-0.37	-0.10	-0.28	-0.54	-2.27
瀝青及其製品類	108.14	0.00	-0.30	-0.15	0.00	0.00	0.00
雜項類	104.54	-0.11	-1.89	-0.07	-0.01	0.04	-0.03
勞務類	111.61	0.26	0.36	0.02	0.00	0.05	0.16
工資類	114.32	0.36	0.50	0.08	0.00	0.02	0.00
機具設備租金類	105.45	0.00	0.00	-0.12	0.01	0.14	0.58