

# 臺中市政府主計處新聞稿

發稿單位：臺中市政府主計處  
發稿日期：104年2月5日  
聯絡人：陳玉珠  
聯絡電話：(04)22289111 分機 19401

## 104年1月份 臺中市物價指數概況

### 壹、消費者物價指數變動提要分析

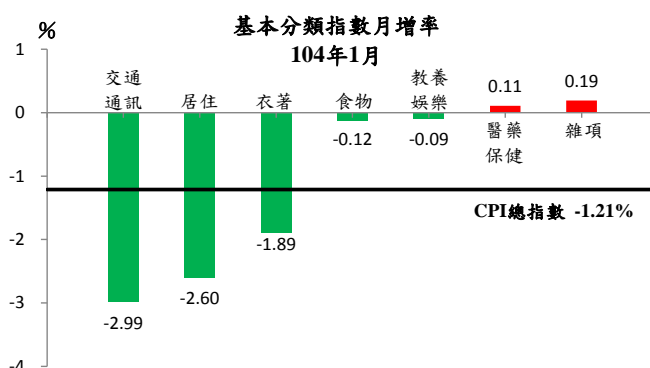
104年1月消費者物價指數(CPI)為102.04(基期：民國100年=100)，較上月下跌1.21%；較上年同月下跌1.18%。

一、1月較上月下跌1.21%：主因台電電費回饋、瓦斯費率調降、汽油價格持續走低、蔬菜類產量充裕與冬季服飾折扣數增加所致。惟部分水果上漲與部分房租提高，抵銷部分跌幅。

#### (一) 按基本分類別分析(詳表1與表2)：

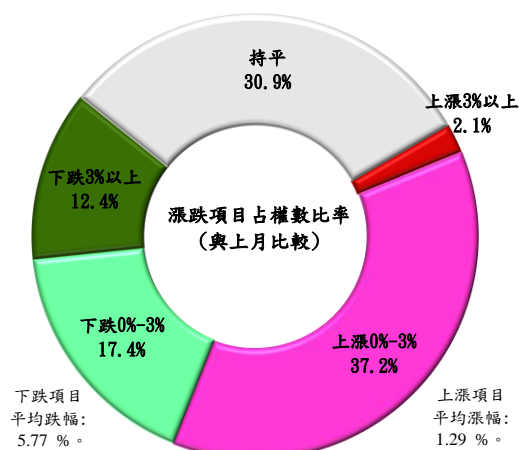
7大類指數中漲跌幅較顯著者說明如下：

1. 交通及通訊類下跌2.99%：主因油料費隨國際油價持續調降，下跌10.86%所致。
2. 居住類下跌2.60%：主因水電燃氣反映台電回饋每戶電費800元與瓦斯費率調降影響下跌18.11%所致。惟部分房租調漲，抵銷部分跌幅。
3. 食物類下跌0.12%：主因冬季蔬菜進入盛產期，產量充裕下跌8.03%所致。惟部分水果供量減少上漲3.88%，以及蛋類與肉類受禽流感影響，分別上漲7.33%與1.26%，抵銷部分跌幅。



#### (二) 按漲跌分布情形分析(詳圖1)：

在370個項目群中，上漲項目占CPI權重39.3%；下跌項目占29.8%。其中漲幅較顯著者有哈密瓜、柑橘、香蕉、苦瓜與絲瓜等；跌幅較顯著者有木瓜、家庭用電、菠菱菜、番石榴與芥菜、茼蒿、油菜等。

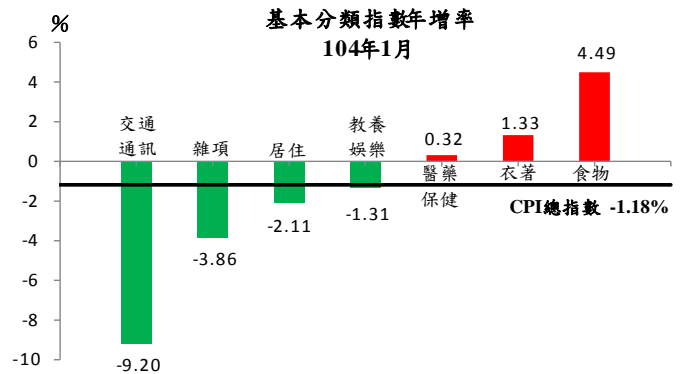


二、1月較上年同月下跌1.18%：自103年1月以來年增率首次下跌。主因油料費持續下跌、台電電費回饋、瓦斯費率調降、水果價跌、3C商品優惠增加、以及上年同月逢農曆過年個人服務費等加計年節獎金，比較基數偏高所致。惟房租上揚，以及各項蔬菜、肉類、肉類製品、蛋類、調理食品與外食費等價格較上年漲幅顯著，抵銷部分跌幅。剔除蔬果能源之核心物價指數則仍上漲0.72%。

(一)按基本分類別分析(詳表1)：

7大類指數中漲跌幅較顯著者說明如下：

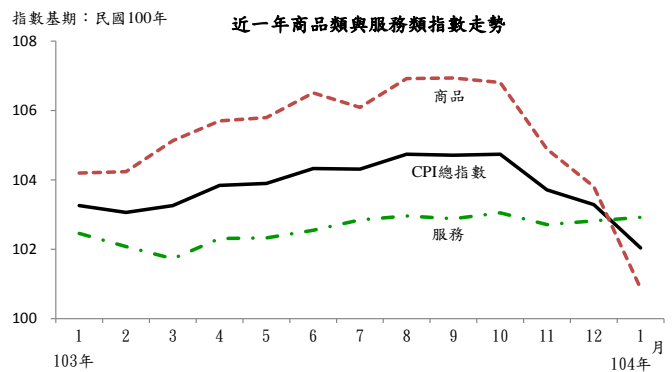
1. 交通及通訊類下跌9.20%：主因油料費隨國際油價持續調降，下跌29.32%所致。
2. 居住類下跌2.11%：主因水電燃氣反映台電回饋每戶電費800元與瓦斯費率調降影響下跌18.63%所致。惟部分房租上漲，抵銷部分跌幅。



3. 食物類上漲4.49%：其中蔬菜類因上年同月產量充裕價格偏低，與上年同月比較上漲24.21%；肉類與肉類製品豬下痢與禽流感影響分別上漲11.84%與9.86%；此外，蛋類、調理食品、調味品、加工蔬菜(乾香菇、花生仁等)與外食費等亦較上年同月漲幅顯著。惟水果下跌2.93%，抵銷部分漲幅。

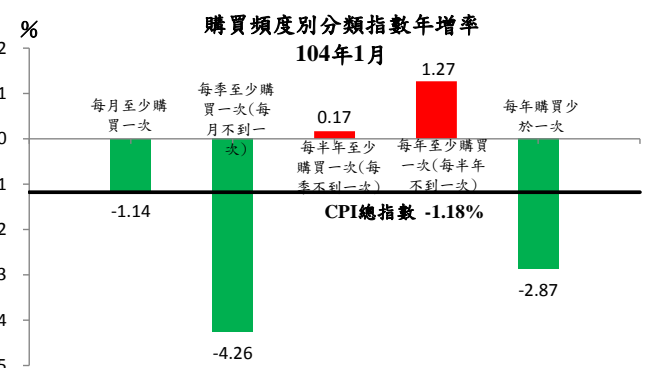
(二)按商品性質別分析(詳表1)：

商品類指數為100.87，較上年同月下跌3.20%，其中非耐久性消費品下跌4.21%(主因電費回饋，以及瓦斯與汽油價格調降所致)、耐久性消費品下跌2.28%(主因電腦等3C商品下跌)。服務類指數為102.92，較上年同月上漲0.45%，其中以外食費上漲3.59%最多。



(三)按購買頻度別分析(詳表1)：

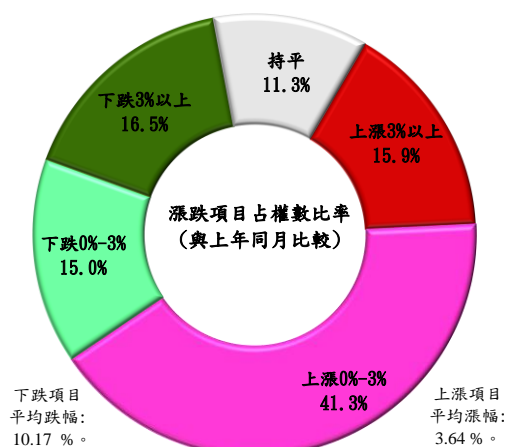
各類購買頻度指數與上年同月比較，除每半年至少購買一次(每季不到一次)者與每年至少購買



一次(每半年不到一次)者上漲外，其他各購買頻度指數均下跌，其中每季至少購買一次(每月不到一次)者下跌 4.26%最多，每年購買少於一次者下跌 2.87%次之。

#### (四)按漲跌分布情形分析(詳圖 1)：

在 370 個項目群中，上漲項目占 CPI 權重 57.2%；下跌項目占 31.5%，其中漲幅較顯著者有甘藍菜(高麗菜)、大黃瓜、白花椰菜、敏豆與扁蒲等。跌幅較顯著者有柴油與 92、95、98 無鉛汽油等，以及保母費與家事服務費(因上年同月逢過年加計獎金)。



## 貳、營造工程物價指數變動提要分析

104 年 1 月營造工程物價指數(CCI)為 104.40 (基期：民國 100 年= 100)，較上月下跌 0.32%，較上年同月上漲 1.68%。詳細變動情形如下(詳表 3、表 4)：

### 一、1 月較上月下跌 0.32%：

- (一)材料類指數下跌 0.54%：主因金屬製品類受鋼筋價跌影響下跌 1.88%所致
- (二)勞務類上漲 0.05%：主因機具設備租金類上漲 0.14%所致。

### 二、1 月較上年同月上漲 1.68%：

- (一)材料類下跌 1.23%：主因水泥及其製品類受預拌混凝土價揚影響上漲 3.90%，與金屬製品類受鋼筋價跌影響影響下跌 8.38%。
- (二)勞務類上漲 7.09%：主因工資類上漲 9.19%所致。

## 參、發布概況

- 一、本處物價新聞稿透過網際網路系統(<http://www.dbas.taichung.gov.tw/>)同步發布。
- 二、104 年 2 月份臺中市物價指數變動概況訂於 104 年 3 月 9 日上午 9 時發布。

## 肆、附件

圖 1、臺中市消費者物價指數漲跌較顯著項目

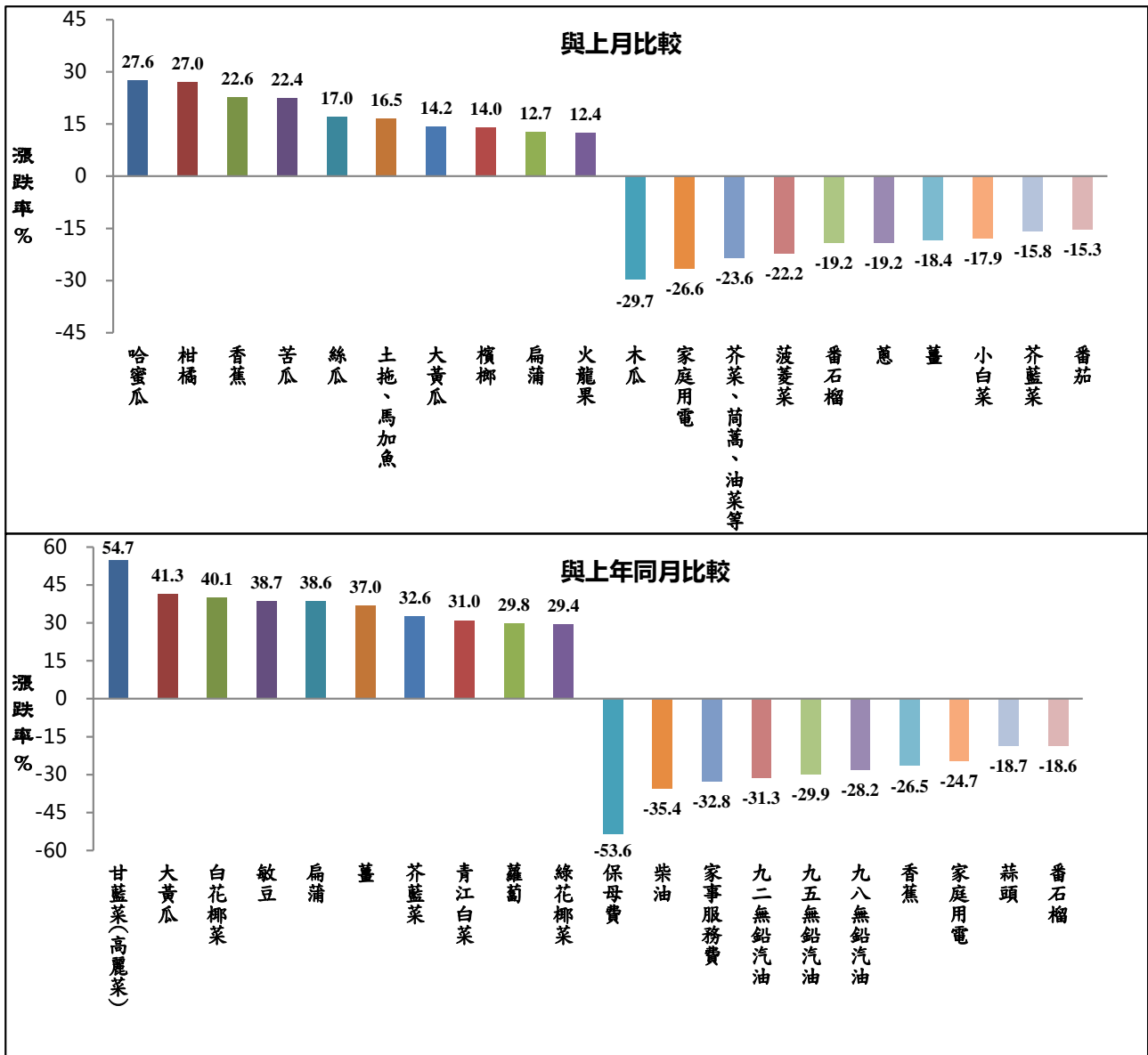
表 1、臺中市消費者物價指數變動分析表

表 2、臺中市消費者物價指數近 6 個月變動概況表

表 3、臺中市營造工程物價指數變動分析表

表 4、臺中市營造工程物價指數近 6 個月變動概況表

**圖 1 臺中市消費者物價指數漲跌較顯著項目**  
104 年 1 月



# 表 1 臺中市消費者物價指數變動分析表

104年1月

基期：民國100年=100

類別	權數 (%)	本月 指數	與上月比較		與上年同月比較		
			漲跌率 (%)	對總指 數影響 (百分點)	漲跌率 (%)	對總指 數影響 (百分點)	
<b>總指數</b>	<b>1000.00</b>	<b>102.04</b>	<b>-1.21</b>	<b>-1.21</b>	<b>-1.18</b>	<b>-1.18</b>	
基 本 分 類	食物類	265.19	110.75	-0.12	-0.03	4.49	1.23
	肉類	22.74	120.19	1.26	0.03	11.84	0.28
	肉類製品	2.85	113.10	0.15	0.00	9.86	0.03
	蛋類	1.99	120.18	7.33	0.02	12.14	0.03
	水產品	17.38	112.67	1.17	0.02	0.12	0.00
	蔬菜	20.41	118.76	-8.03	-0.21	24.21	0.46
	加工蔬菜	4.85	116.75	-0.55	0.00	4.95	0.03
	水果	23.55	117.75	3.88	0.10	-2.93	-0.08
	調味品	2.91	105.99	-0.08	0.00	5.25	0.01
	調理食品	6.85	110.68	0.22	0.00	7.38	0.05
	外食費	102.74	108.63	0.06	0.01	3.59	0.38
	衣著類	35.55	101.14	-1.89	-0.07	1.33	0.05
	成衣	27.21	102.58	-2.66	-0.07	1.65	0.04
	居住類	259.58	100.28	-2.60	-0.68	-2.11	-0.55
	房租	169.76	103.54	0.35	0.06	1.40	0.24
	家庭管理費用	6.75	98.13	-0.11	0.00	-6.34	-0.04
	水電燃氣	39.71	85.09	-18.11	-0.73	-18.63	-0.75
	交通及通訊類	160.35	91.64	-2.99	-0.44	-9.20	-1.44
	交通設備	31.83	99.37	-0.36	-0.01	-1.77	-0.05
	油料費	45.79	77.47	-10.86	-0.42	-29.32	-1.43
	交通服務及維修零件	82.73	96.96	-0.08	-0.01	0.58	0.04
	醫保健類	47.59	102.66	0.11	0.01	0.32	0.02
	藥品及保健食品	11.13	105.49	0.52	0.01	2.18	0.02
	醫療保健器材	4.07	96.69	-0.13	0.00	-2.03	-0.01
	教養娛樂類	163.52	99.95	-0.09	-0.01	-1.31	-0.21
	教養費用	95.02	98.89	0.09	0.01	-0.49	-0.04
	娛樂費用	68.50	101.42	-0.34	-0.02	-2.42	-0.17
雜項類	68.22	103.12	0.19	0.01	-3.86	-0.27	
香菸及檳榔	12.47	110.94	0.73	0.01	0.74	0.01	
個人隨身用品	5.46	96.40	1.78	0.01	1.78	0.01	
個人服務	6.12	94.93	0.00	0.00	-32.57	-0.28	
商 品 性 質 分 類	商品類	444.16	100.87	-2.83	-1.26	-3.20	-1.43
	非耐久性消費品	304.32	101.72	-3.76	-1.18	-4.21	-1.32
	半耐久性消費品	59.87	100.52	-1.16	-0.07	1.09	0.06
	耐久性消費品	79.97	96.55	-0.26	-0.02	-2.28	-0.17
	服務類	555.84	102.92	0.10	0.05	0.45	0.25
	外食費	102.74	108.63	0.06	0.01	3.59	0.38
	居住服務	185.44	103.24	0.32	0.06	1.05	0.19
	交通及通訊服務	79.03	96.79	0.00	0.00	0.59	0.04
	醫療保健服務	32.38	102.32	-0.02	0.00	-0.04	0.00
	教養娛樂服務	126.24	102.10	-0.10	-0.01	-0.69	-0.09
雜項服務	29.40	101.62	0.00	0.00	-8.66	-0.28	
購 買 頻 度 分 類  ( 不 含 設 算 租 金 )	每月至少購買一次	274.76	103.82	-1.30	-0.37	-1.14	-0.32
	每季至少購買一次 (每月不到一次)	155.41	99.06	-5.72	-0.90	-4.26	-0.66
	每半年至少購買一次 (每季不到一次)	104.23	103.92	0.39	0.04	0.17	0.02
	每年至少購買一次 (每半年不到一次)	117.85	102.88	0.11	0.01	1.27	0.15
	每年購買少於一次	201.01	99.45	-0.23	-0.04	-2.87	-0.57
特 殊 類	總指數(不含蔬菜水果)	956.04	101.23	-1.16	-1.10	-1.63	-1.56
	總指數(不含蔬果及能源)	875.51	103.27	0.06	0.05	0.72	0.63
	--【即核心物價】 總指數(不含設算租金)	853.26	101.81	-1.48	-1.26	-1.62	-1.39

說明：由於受查者延誤或更正報價，本表所載資料於公布後3個月內均可能修正。

表 2 臺中市消費者物價指數近 6 個月變動概況表

104年1月

基期：民國100年=100

類別	本月指數	最近六個月與上月比較漲跌率(%)					104/1
		103/8	103/9	103/10	103/11	103/12	
<b>總指數</b>	<b>102.04</b>	<b>0.41</b>	<b>-0.03</b>	<b>0.03</b>	<b>-0.98</b>	<b>-0.40</b>	<b>-1.21</b>
<b>一. 食物類</b>	<b>110.75</b>	<b>1.88</b>	<b>0.52</b>	<b>1.02</b>	<b>-1.59</b>	<b>0.32</b>	<b>-0.12</b>
1. 穀類及其製品	105.45	0.75	0.61	0.09	0.27	0.13	-0.51
2. 肉類	120.19	-0.22	-0.05	1.12	0.89	-0.17	1.26
3. 肉類製品	113.10	0.69	1.19	0.94	0.06	0.46	0.15
4. 蛋類	120.18	6.44	-7.65	6.70	-8.72	5.03	7.33
5. 水產品	112.67	-0.84	0.23	-0.45	-0.08	-0.22	1.17
6. 加工水產品	100.02	-0.06	-0.93	0.21	-0.73	-0.13	-0.63
7. 蔬菜	118.76	13.63	-2.48	5.46	-15.62	2.66	-8.03
8. 加工蔬菜	116.75	-0.51	1.18	0.33	-0.64	1.04	-0.55
9. 水果	117.75	7.64	6.24	4.12	-0.23	0.16	3.88
10. 加工水果	98.14	2.16	1.03	0.15	0.31	-0.34	-1.07
11. 乳類	105.16	0.31	0.64	-0.68	-1.25	-1.60	1.12
12. 食用油	102.27	-0.26	1.61	-1.41	-1.27	3.10	-1.18
13. 調味品	105.99	-0.10	0.68	-0.68	0.61	0.63	-0.08
14. 酒	98.66	0.15	-0.09	-0.83	-0.15	-0.01	-0.54
15. 非酒精性飲料及材料	103.50	-1.71	4.98	-0.95	0.02	-0.36	1.26
16. 調理食品	110.68	-0.45	1.54	0.66	0.92	0.47	0.22
17. 外食費	108.63	0.19	-0.06	0.06	0.25	0.06	0.06
18. 其他食品	105.96	0.72	0.76	0.97	-0.98	1.37	-1.09
<b>二. 衣著類</b>	<b>101.14</b>	<b>-3.01</b>	<b>-0.72</b>	<b>9.78</b>	<b>-1.92</b>	<b>-2.16</b>	<b>-1.89</b>
1. 成衣	102.58	-3.47	-1.06	12.67	-1.88	-2.51	-2.66
2. 鞋類	96.60	-1.42	0.45	0.46	-2.01	-1.01	0.64
3. 衣著服務及配件	97.79	-1.93	-0.19	1.93	-2.17	-0.85	1.39
<b>三. 居住類</b>	<b>100.28</b>	<b>0.33</b>	<b>-0.02</b>	<b>-1.40</b>	<b>0.13</b>	<b>-0.22</b>	<b>-2.60</b>
1. 房租	103.54	0.10	0.05	0.01	0.50	0.03	0.35
2. 住宅維修費	103.63	0.28	-0.11	0.11	0.12	-0.03	-0.04
3. 家庭用品	101.25	-0.52	-0.42	2.33	-0.37	-0.05	-0.27
4. 家庭管理費用	98.13	0.00	1.09	-1.85	0.00	0.00	-0.11
5. 水電燃氣	85.09	1.80	-0.14	-9.45	-1.00	-1.47	-18.11
<b>四. 交通及通訊類</b>	<b>91.64</b>	<b>-0.41</b>	<b>-0.92</b>	<b>-1.30</b>	<b>-1.48</b>	<b>-2.70</b>	<b>-2.99</b>
1. 交通設備	99.37	0.42	-0.20	-0.66	0.04	-0.78	-0.36
2. 油料費	77.47	-1.73	-2.55	-4.08	-5.15	-9.02	-10.86
3. 交通服務及維修零件	96.96	0.10	-0.21	0.12	0.03	0.03	-0.08
<b>五. 醫藥保健類</b>	<b>102.66</b>	<b>-0.11</b>	<b>0.12</b>	<b>-0.22</b>	<b>-0.01</b>	<b>-0.14</b>	<b>0.11</b>
1. 醫療費用	102.32	0.00	0.00	0.06	0.00	0.00	-0.02
2. 藥品及保健食品	105.49	-0.46	0.38	-0.84	0.33	-0.55	0.52
3. 醫療保健器材	96.69	0.07	0.22	-0.73	-1.10	-0.02	-0.13
<b>六. 教養娛樂類</b>	<b>99.95</b>	<b>0.05</b>	<b>-0.26</b>	<b>0.53</b>	<b>-2.15</b>	<b>0.26</b>	<b>-0.09</b>
1. 教養費用	98.89	-0.07	0.17	-0.28	-0.17	-0.02	0.09
2. 娛樂費用	101.42	0.21	-0.83	1.61	-4.71	0.64	-0.34
<b>七. 雜項類</b>	<b>103.12</b>	<b>-0.44</b>	<b>0.42</b>	<b>-1.22</b>	<b>0.99</b>	<b>0.14</b>	<b>0.19</b>
1. 香菸及檳榔	110.94	0.06	-0.21	-0.46	0.09	1.01	0.73
2. 美容及衛生用品	99.99	-1.14	0.78	-2.06	2.21	-0.17	-0.36
3. 個人隨身用品	96.40	-1.82	0.73	-0.99	-0.48	0.14	1.78
4. 個人服務	94.93	0.00	1.94	-1.90	0.00	0.00	0.00
5. 理容服務費	105.19	0.00	0.00	-1.56	1.86	0.00	0.00
6. 其他	103.00	0.05	0.18	0.12	-0.04	-0.11	0.09

說明：由於受查者延誤或更正報價，本表所載資料於公布後3個月內均可能修正。

表 3 臺中市營造工程物價指數變動分析表

104年1月

基期：民國100年=100

類別	權數 (%)	本月 指數	與上月比較		與上年同月比較	
			漲跌率 (%)	對總指 數影響 (百分點)	漲跌率 (%)	對總指 數影響 (百分點)
<b>總指數</b>	<b>1000.00</b>	<b>104.40</b>	<b>-0.32</b>	<b>-0.32</b>	<b>1.68</b>	<b>1.68</b>
<b>材料類</b>	<b>657.32</b>	<b>100.72</b>	<b>-0.54</b>	<b>-0.34</b>	<b>-1.23</b>	<b>-0.80</b>
水泥及其製品類	178.49	119.17	0.23	0.05	3.90	0.78
砂石及級配類	13.29	118.46	1.28	0.02	9.40	0.13
磚瓦瓷類	11.56	113.60	0.46	0.01	4.04	0.05
金屬製品類	226.95	82.39	-1.88	-0.35	-8.38	-1.69
木材及其製品類	21.14	106.81	0.33	0.01	4.12	0.09
塑膠製品類	21.92	109.60	-1.14	-0.03	-0.98	-0.02
油漆塗裝類	7.06	107.12	0.00	0.00	0.00	0.00
機電設備類	106.68	97.93	-0.54	-0.05	-1.22	-0.12
瀝青及其製品類	29.53	108.14	0.00	0.00	-0.62	-0.02
雜項類	40.70	104.57	0.04	0.00	0.03	0.00
<b>勞務類</b>	<b>342.68</b>	<b>111.43</b>	<b>0.05</b>	<b>0.02</b>	<b>7.09</b>	<b>2.47</b>
工資類	241.19	114.32	0.02	0.00	9.19	2.26
機具設備租金類	101.49	104.84	0.14	0.01	2.06	0.21

表 4 臺中市營造工程物價指數近 6 個月變動概況表

104年1月

基期：民國100年=100

類別	本月指數	最近六個月與上月比較漲跌率(%)					
		103/8	103/9	103/10	103/11	103/12	104/1
<b>總指數</b>	<b>104.40</b>	<b>0.23</b>	<b>-0.13</b>	<b>-0.58</b>	<b>-0.21</b>	<b>-0.29</b>	<b>-0.32</b>
<b>材料類</b>	<b>100.72</b>	<b>0.16</b>	<b>-0.36</b>	<b>-1.10</b>	<b>-0.33</b>	<b>-0.45</b>	<b>-0.54</b>
水泥及其製品類	119.17	0.19	0.23	-0.08	0.18	0.03	<b>0.23</b>
砂石及級配類	118.46	0.09	-0.32	-0.15	0.00	0.86	<b>1.28</b>
磚瓦瓷類	113.60	0.27	0.00	0.00	0.00	0.22	<b>0.46</b>
金屬製品類	82.39	-0.21	-1.00	-2.94	-1.21	-1.46	<b>-1.88</b>
木材及其製品類	106.81	0.05	-0.16	0.08	0.19	0.08	<b>0.33</b>
塑膠製品類	109.60	0.00	-0.12	-0.16	-0.32	-0.48	<b>-1.14</b>
油漆塗裝類	107.12	0.00	0.00	0.00	0.00	0.00	<b>0.00</b>
機電設備類	97.93	1.05	-0.64	-0.37	-0.10	-0.28	<b>-0.54</b>
瀝青及其製品類	108.14	0.00	0.00	-0.30	-0.15	0.00	<b>0.00</b>
雜項類	104.57	-0.02	-0.11	-1.89	-0.07	-0.01	<b>0.04</b>
<b>勞務類</b>	<b>111.43</b>	<b>0.34</b>	<b>0.26</b>	<b>0.36</b>	<b>0.02</b>	<b>0.00</b>	<b>0.05</b>
工資類	114.32	0.16	0.36	0.50	0.08	0.00	<b>0.02</b>
機具設備租金類	104.84	0.80	0.00	0.00	-0.12	0.01	<b>0.14</b>