

臺中市政府主計處新聞稿

發稿單位：臺中市政府主計處
發稿日期：104年1月6日
聯絡人：陳玉珠
聯絡電話：(04)22289111 分機 19401

103年12月份 臺中市物價指數概況

壹、消費者物價指數變動提要分析

103年12月消費者物價指數(CPI)為103.30(基期：民國100年=100)，較上月下跌0.40%；較上年同月上漲0.28%；本年平均較上年上漲1.21%。

一、12月較上月下跌0.40%：主因油價持續調降、冬季服飾折扣數增加、瓦斯費率調降所致。惟蔬菜類上漲2.66%，抵銷部分跌幅。

(一) 按基本分類別分析(詳表1與表2)：

7大類指數中漲跌幅較顯著者說明如下：

1. 交通及通訊類下跌2.70%

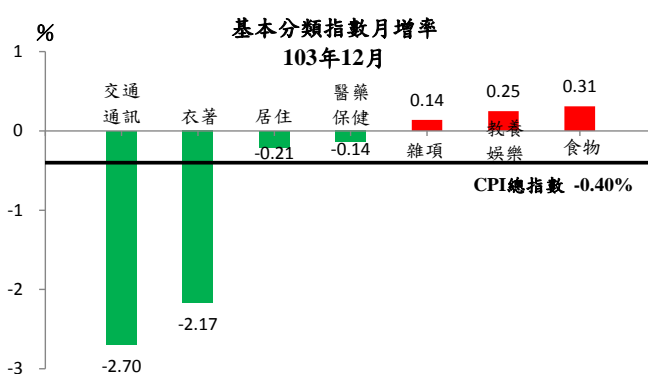
：主因油料費隨國際油價持續調降，下跌9.02%所致。

2. 衣著類下跌2.17%

：主因冬季服飾折扣數增加所致。

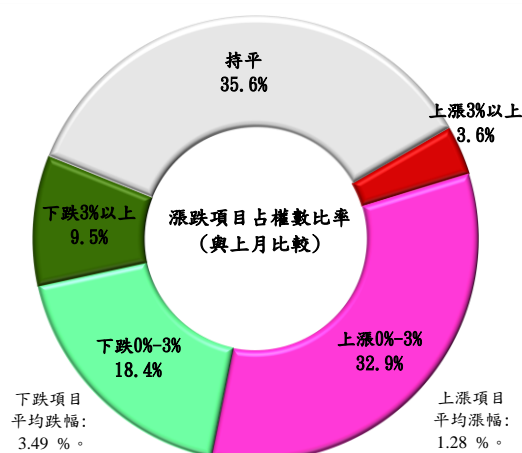
3. 食物類上漲0.31%

：主因蔬菜與蛋類供量減少分別上漲2.66%與5.03%所致，另食用油與外食費亦因優惠減少或定價提高，分別上漲3.23%與0.06%。



(二) 按漲跌分布情形分析(詳圖1)：

在370個項目群中，上漲項目占CPI權重36.5%；下跌項目占27.9%。其中漲幅較顯著者有小白菜、絲瓜、青江白菜、芥藍菜與木瓜等；跌幅較顯著者有番茄、小番茄、萵苣菜、芹菜與火龍果等。

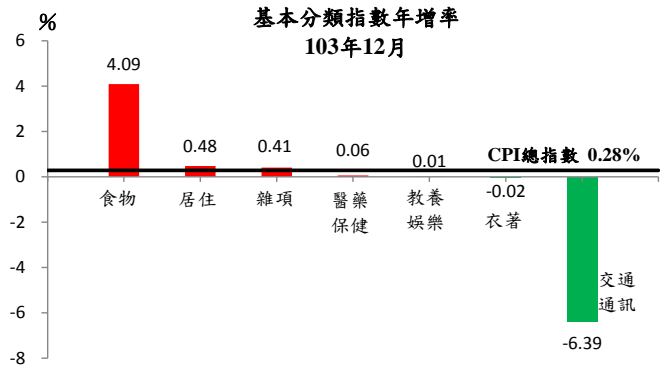


二、12月較上年同月上漲0.28%：主因各項肉類、蔬菜、水產品、加工蔬菜、調理食品與外食費等價格較上年為高，以及房租上揚所致。惟油料費持續下跌、瓦斯費率調降、3C商品(如電腦、手機、數位相機等)優惠增加、水果價跌，抵銷部分漲幅。剔除蔬果能源之核心物價指數則上漲1.41%。

(一)按基本分類別分析(詳表1)：

7大類指數中漲跌幅較顯著者說明如下：

1. 食物類上漲4.09%：其中肉類受疫情影響上漲12.78%；蛋類價格因上年禽流感影響比較基數偏低上漲10.88%；加工蔬菜(乾香菇、花生仁等)、蔬菜、肉類製品、水產品等價格亦相對上年為高，分別上漲9.08%、8.90%、7.76%

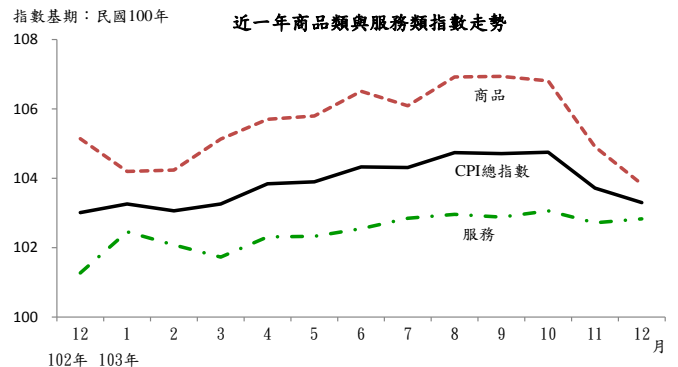


%與4.67%。此外，調理食品、外食費、調味品與食用油因反映成本分別上漲7.08%、4.13%、3.96%與3.50%。惟水果下跌2.36%，抵銷部分漲幅。

2. 交通及通訊類下跌6.39%：主因油料費隨國際油價調降，下跌20.78%、及部分汽車與通訊設備優惠增加所致。惟手機通話費率優惠減少，抵銷部分跌幅。

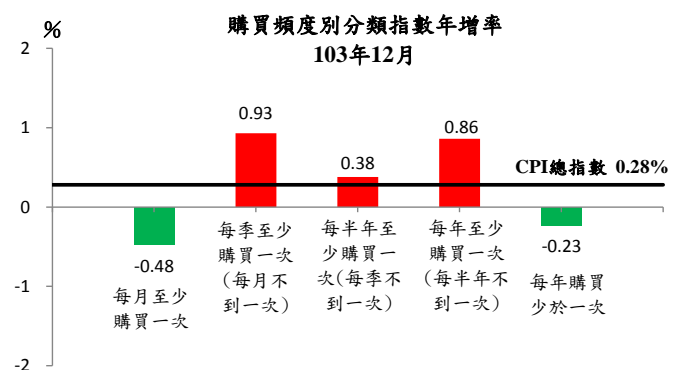
(二)按商品性質別分析(詳表1)：

商品類指數為103.83，較上年同月下跌1.25%，其中耐久性消費品則下跌2.11%(主因電腦與通訊設備等下跌)。服務類指數為102.83，較上年同月上漲1.54%，其中以外食費上漲4.13%最多。



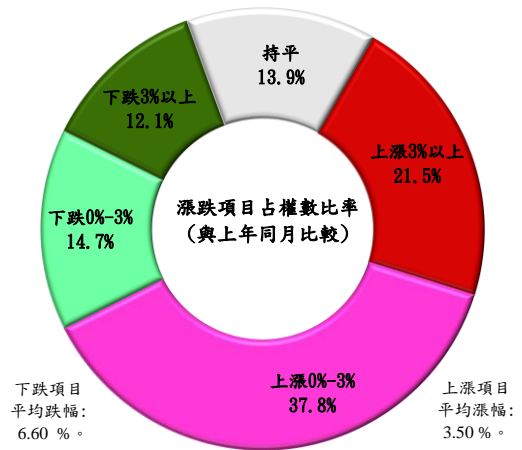
(三)按購買頻度別分析(詳表1)：

各類購買頻度指數與上年同月比較，除每月至少購買一次者下跌0.48%與每年購買少於一次者下跌0.23%外，其他各購買頻度指數均上漲，其中每季至少購買一次(每月不到一次)者上漲0.93%最多。

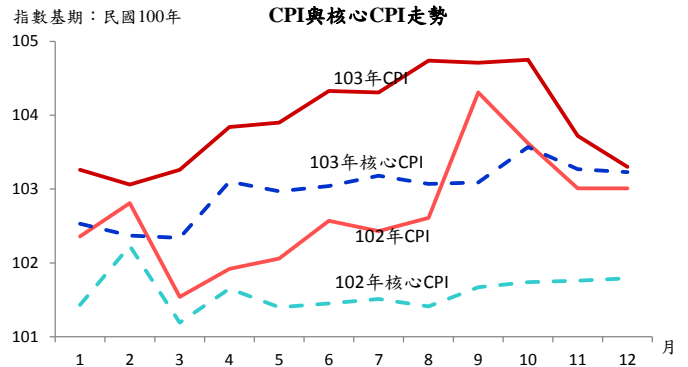


(四)按漲跌分布情形分析(詳圖 1)：

在 370 個項目群中，上漲項目占 CPI 權重 59.3%；下跌項目占 26.8%，其中漲幅較顯著者有薑、敏豆、乾香菇、芥藍菜與大黃瓜等。跌幅較顯著者有香蕉、柴油、蒜頭、92 無鉛汽油與小番茄等。



三、103 年本市 CPI 平均較上年上漲 1.21%；其中商品類上漲 1.22%，服務類上漲 1.20%，剔除蔬果能源之核心物價上漲 1.36%。



貳、營造工程物價指數變動提要分析

103 年 12 月營造工程物價指數(CCI)為 104.74 (基期：民國 100 年= 100)，較上月下跌 0.29%，較上年同月上漲 2.71%。詳細變動情形如下(詳表 3、表 4)：

一、12 月較上月下跌 0.29%：

- (一)材料類指數下跌 0.45%：主因金屬製品類受鋼筋價跌影響下跌 1.46%所致。
- (二)勞務類指數本月與上月持平。

二、12 月較上年同月上漲 2.71%：

- (一)材料類上漲 0.19%：主因水泥及其製品類受預拌混凝土價揚影響上漲 5.75%與金屬製品類受鋼筋價與型鋼價跌影響下跌 6.63%。
- (二)勞務類上漲 7.39%：主因工資類上漲 9.61%所致。

參、發布概況

- 一、本處物價新聞稿透過網際網路系統(<http://www.dbas.taichung.gov.tw/>)同步發布。
- 二、104 年 1 月份臺中市物價指數變動概況訂於 104 年 2 月 5 日上午 9 時發布。

肆、附件

圖 1、臺中市消費者物價指數漲跌較顯著項目

表 1、臺中市消費者物價指數變動分析表

表 2、臺中市消費者物價指數近 6 個月變動概況表

表 3、臺中市營造工程物價指數變動分析表

表 4、臺中市營造工程物價指數近 6 個月變動概況表

圖 1 臺中市消費者物價指數漲跌較顯著項目
103 年 12 月

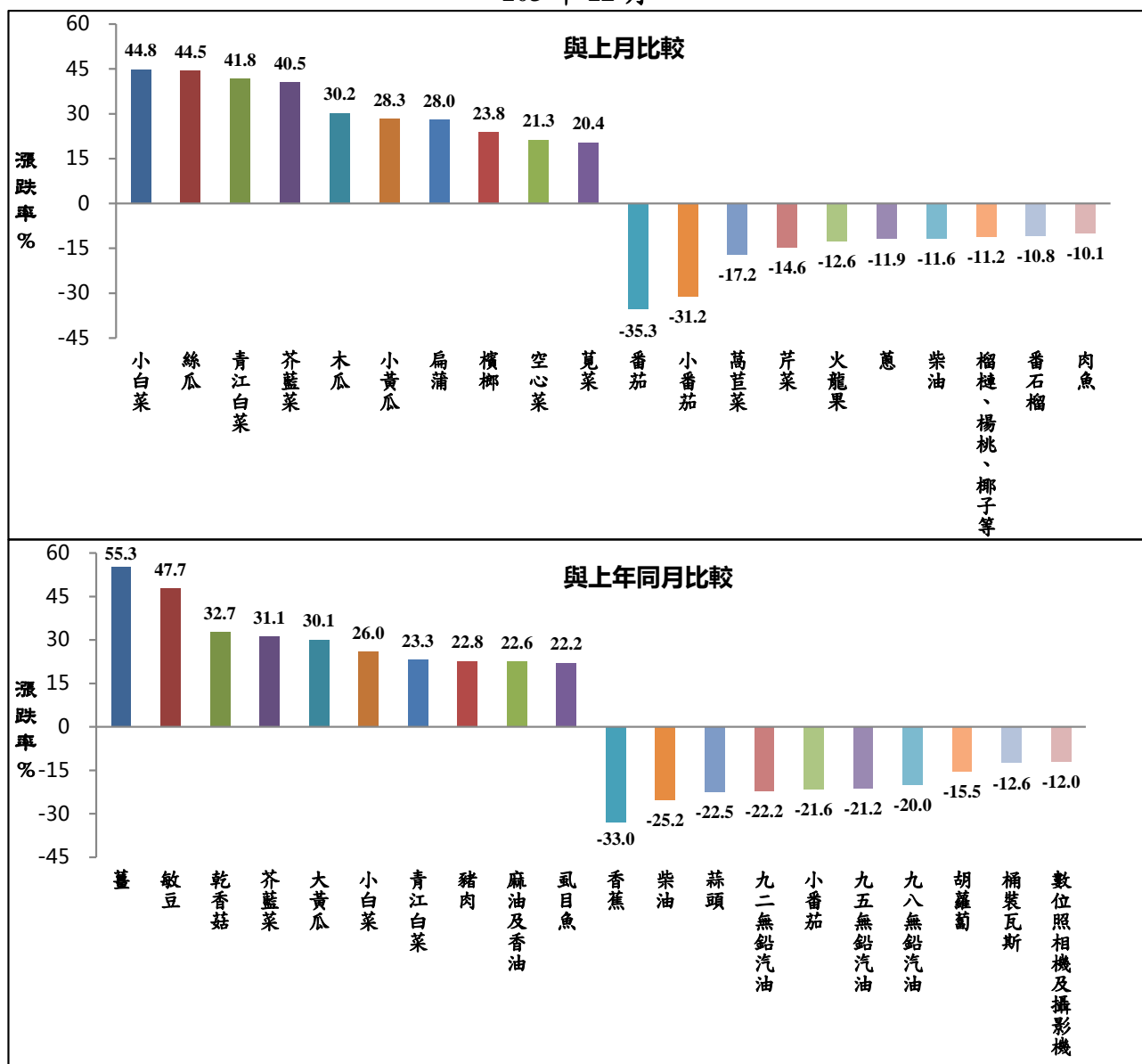


表 1 臺中市消費者物價指數變動分析表

103年12月

基期：民國100年=100

類別	權數 (%)	本月 指數	與上月比較		與上年同月比較		本年指數平均與 上年比較			
			漲跌率 (%)	對總指 數影響 (百分點)	漲跌率 (%)	對總指 數影響 (百分點)	平均指數	漲跌率 (%)	對總指 數影響 (百分點)	
總指數	1000.00	103.30	-0.40	-0.40	0.28	0.28	103.93	1.21	1.21	
基 本 分 類	食物類	265.19	110.88	0.31	0.09	4.09	1.13	109.26	3.84	1.05
	肉類	22.74	118.70	-0.17	0.00	12.78	0.30	115.95	14.50	0.33
	肉類製品	2.85	112.93	0.46	0.00	7.76	0.02	108.43	4.00	0.01
	蛋類	1.99	111.97	5.03	0.01	10.88	0.02	111.61	8.65	0.02
	水產品	17.38	111.37	-0.22	0.00	4.67	0.08	112.13	6.93	0.12
	蔬菜	20.41	129.13	2.66	0.07	8.90	0.21	120.91	-4.01	-0.10
	加工蔬菜	4.85	117.44	1.04	0.01	9.08	0.05	115.16	8.95	0.04
	水果	23.55	113.35	0.16	0.00	-2.36	-0.06	112.22	7.74	0.19
	食用油	1.82	103.99	3.23	0.01	3.50	0.01	102.75	1.99	0.00
	調味品	2.91	106.07	0.63	0.00	3.96	0.01	103.92	3.04	0.01
	調理食品	6.85	110.44	0.47	0.00	7.08	0.05	107.10	4.25	0.03
	外食費	102.74	108.57	0.06	0.01	4.13	0.43	107.35	3.41	0.36
	衣著類	35.55	103.28	-2.17	-0.08	-0.02	0.00	101.76	0.75	0.03
	成衣	27.21	105.64	-2.50	-0.07	0.54	0.01	103.16	1.39	0.04
	鞋類	6.87	95.99	-1.01	-0.01	-2.17	-0.01	97.38	-1.46	-0.01
	居住類	259.58	102.97	-0.21	-0.06	0.48	0.12	103.27	1.14	0.29
	房租	169.76	103.18	0.03	0.00	1.19	0.20	102.55	1.21	0.20
	水電燃氣	39.71	103.91	-1.47	-0.06	-1.82	-0.07	108.87	2.39	0.10
	交通及通訊類	160.35	94.48	-2.70	-0.40	-6.39	-1.00	99.81	-1.52	-0.24
	交通設備	31.83	99.72	-0.78	-0.02	-2.06	-0.06	100.83	-1.99	-0.06
油料費	45.79	86.91	-9.02	-0.38	-20.78	-1.02	105.33	-2.99	-0.15	
醫藥保健類	47.59	102.55	-0.14	-0.01	0.06	0.00	102.74	0.48	0.02	
藥品及保健食品	11.13	104.94	-0.55	-0.01	1.06	0.01	105.29	2.14	0.02	
教養娛樂類	163.52	100.03	0.25	0.04	0.01	0.00	100.92	0.04	0.01	
教養費用	95.02	98.80	-0.02	0.00	-0.42	-0.04	99.10	-0.36	-0.03	
娛樂費用	68.50	101.75	0.62	0.04	0.59	0.04	103.46	0.59	0.04	
雜項類	68.22	102.92	0.14	0.01	0.41	0.03	103.39	0.80	0.05	
香菸及檳榔	12.47	110.14	1.01	0.01	0.93	0.01	110.89	2.77	0.04	
美容及衛生用品	19.08	100.35	-0.17	0.00	-1.00	-0.02	100.31	-0.46	-0.01	
理容服務費	15.23	105.19	0.00	0.00	2.03	0.03	104.80	2.55	0.04	
商 品 性 質 分 類	商品類	444.16	103.83	-1.03	-0.46	-1.25	-0.56	105.59	1.22	0.55
	非耐久性消費品	304.32	105.69	-1.14	-0.36	-1.30	-0.41	108.17	2.16	0.68
	半耐久性消費品	59.87	101.83	-1.33	-0.08	0.14	0.01	100.96	0.38	0.02
	耐久性消費品	79.97	96.81	-0.33	-0.02	-2.11	-0.16	97.74	-2.09	-0.16
	服務類	555.84	102.83	0.11	0.06	1.54	0.84	102.56	1.20	0.66
	外食費	102.74	108.57	0.06	0.01	4.13	0.43	107.35	3.41	0.36
	居住服務	185.44	102.91	0.03	0.01	1.05	0.19	102.38	1.21	0.22
	交通及通訊服務	79.03	96.84	0.01	0.00	0.96	0.07	96.49	-0.45	-0.03
	醫療保健服務	32.38	102.34	0.00	0.00	-0.03	0.00	102.33	0.13	0.00
	教養娛樂服務	126.24	102.20	0.36	0.05	0.90	0.11	102.88	0.64	0.08
雜項服務	29.40	101.62	0.00	0.00	1.16	0.03	102.25	1.31	0.04	
購 買 頻 度 分 類 (不 含 設 算 租 金)	每月至少購買一次	273.19	105.19	-1.49	-0.42	-0.48	-0.14	106.87	2.02	0.57
	每季至少購買一次 (每月不到一次)	156.15	105.10	0.18	0.03	0.93	0.15	105.90	2.03	0.32
	每半年至少購買一次 (每季不到一次)	105.07	103.54	-0.46	-0.05	0.38	0.04	103.86	1.34	0.14
	每年至少購買一次 (每半年不到一次)	117.85	102.82	-0.04	0.00	0.86	0.10	102.26	0.70	0.08
	每年購買少於一次	201.01	99.69	0.16	0.03	-0.23	-0.04	100.51	-0.38	-0.07
特 分 類	總指數(不含蔬菜水果)	956.04	102.43	-0.51	-0.48	0.14	0.13	103.30	1.19	1.13
	總指數(不含蔬果及能源) —【即核心物價】	875.51	103.23	-0.04	-0.03	1.41	1.22	102.98	1.36	1.18
	總指數(不含設算租金)	853.26	103.35	-0.48	-0.41	0.13	0.11	104.20	1.20	1.03

說明：由於受查者延誤或更正報價，本表所載資料於公布後3個月內均可能修正。

表 2 臺中市消費者物價指數近 6 個月變動概況表

103年12月

基期：民國100年=100

類別	本月指數	最近六個月與上月比較漲跌率(%)					
		103/7	103/8	103/9	103/10	103/11	103/12
總指數	103.30	-0.02	0.41	-0.03	0.04	-0.98	-0.40
一. 食物類	110.88	-0.30	1.88	0.52	1.02	-1.58	0.31
1. 穀類及其製品	105.99	-1.16	0.75	0.61	0.09	0.27	0.13
2. 肉類	118.70	0.46	-0.22	-0.05	1.12	0.89	-0.17
3. 肉類製品	112.93	0.84	0.69	1.19	0.94	0.06	0.46
4. 蛋類	111.97	0.13	6.44	-7.65	6.70	-8.72	5.03
5. 水產品	111.37	0.12	-0.84	0.23	-0.45	-0.08	-0.22
6. 加工水產品	100.65	1.89	-0.06	-0.93	0.21	-0.73	-0.13
7. 蔬菜	129.13	-0.51	13.63	-2.48	5.46	-15.62	2.66
8. 加工蔬菜	117.44	-0.14	-0.51	1.18	0.36	-0.63	1.04
9. 水果	113.35	-3.89	7.64	6.24	4.12	-0.23	0.16
10. 加工水果	99.20	-2.68	2.16	1.03	0.15	0.31	-0.34
11. 乳類	104.00	1.59	0.31	0.64	-0.68	-1.25	-1.60
12. 食用油	103.99	-0.25	-0.25	1.61	-1.41	-0.91	3.23
13. 調味品	106.07	0.33	-0.10	0.68	-0.68	0.61	0.63
14. 酒	99.20	0.46	0.15	-0.09	-0.83	-0.15	-0.01
15. 非酒精性飲料及材料	102.21	-1.55	-1.71	4.98	-0.95	0.02	-0.36
16. 調理食品	110.44	0.77	-0.45	1.54	0.66	0.92	0.47
17. 外食費	108.57	0.16	0.19	-0.06	0.06	0.25	0.06
18. 其他食品	107.13	-1.94	0.72	0.76	0.97	-0.98	1.37
二. 衣著類	103.28	-1.78	-3.01	-0.72	9.78	-1.73	-2.17
1. 成衣	105.64	-2.31	-3.47	-1.06	12.67	-1.64	-2.50
2. 鞋類	95.99	-0.07	-1.42	0.45	0.46	-2.01	-1.01
3. 衣著服務及配件	96.45	0.14	-1.93	-0.19	1.93	-2.17	-0.85
三. 居住類	102.97	0.09	0.33	-0.02	-1.40	0.13	-0.21
1. 房租	103.18	0.00	0.10	0.05	0.01	0.50	0.03
2. 住宅維修費	103.67	0.18	0.28	-0.11	0.11	0.12	-0.03
3. 家庭用品	101.61	0.45	-0.52	-0.42	2.33	-0.33	0.00
4. 家庭管理費用	98.24	-1.08	0.00	1.09	-1.85	0.00	0.00
5. 水電燃氣	103.91	0.28	1.80	-0.14	-9.45	-1.00	-1.47
四. 交通及通訊類	94.48	-0.01	-0.41	-0.92	-1.27	-1.49	-2.70
1. 交通設備	99.72	0.44	0.42	-0.20	-0.67	0.04	-0.78
2. 油料費	86.91	-1.04	-1.73	-2.55	-4.08	-5.15	-9.02
3. 交通服務及維修零件	97.09	0.47	0.10	-0.21	0.18	0.04	0.02
五. 醫藥保健類	102.55	-0.05	-0.11	0.12	-0.22	-0.01	-0.14
1. 醫療費用	102.34	-0.04	0.00	0.00	0.06	0.00	0.00
2. 藥品及保健食品	104.94	-0.06	-0.46	0.38	-0.84	0.33	-0.55
3. 醫療保健器材	96.82	-0.07	0.07	0.22	-0.73	-1.10	-0.02
六. 教養娛樂類	100.03	0.84	0.05	-0.26	0.53	-2.15	0.25
1. 教養費用	98.80	0.03	-0.07	0.17	-0.28	-0.17	-0.02
2. 娛樂費用	101.75	1.94	0.21	-0.83	1.61	-4.71	0.62
七. 雜項類	102.92	-0.37	-0.44	0.42	-1.22	0.99	0.14
1. 香菸及檳榔	110.14	-2.10	0.06	-0.21	-0.46	0.09	1.01
2. 美容及衛生用品	100.35	0.73	-1.14	0.78	-2.06	2.21	-0.17
3. 個人隨身用品	94.71	1.45	-1.82	0.73	-0.99	-0.48	0.14
4. 個人服務	94.93	-2.78	0.00	1.94	-1.90	0.00	0.00
5. 理容服務費	105.19	0.00	0.00	0.00	-1.56	1.86	0.00
6. 其他	102.91	-0.17	0.05	0.18	0.12	-0.04	-0.11

說明：由於受查者延誤或更正報價，本表所載資料於公布後3個月內均可能修正。

表 3 臺中市營造工程物價指數變動分析表

103年12月

基期：民國100年=100

類別	權數 (%)	本月 指數	與上月比較		與上年同月比較		本年指數平均與 上年比較		
			漲跌率 (%)	對總指 數影響 (百分點)	漲跌率 (%)	對總指 數影響 (百分點)	平均指數	漲跌率 (%)	對總指 數影響 (百分點)
總指數	1000.00	104.74	-0.29	-0.29	2.71	2.71	104.57	3.59	3.59
材料類	657.32	101.27	-0.45	-0.29	0.19	0.12	102.30	2.50	1.62
水泥及其製品類	178.49	118.90	0.03	0.01	5.75	1.14	117.41	8.59	1.65
砂石及級配類	13.29	116.96	0.86	0.01	8.50	0.12	114.19	8.17	0.11
磚瓦瓷類	11.56	113.08	0.22	0.00	5.31	0.06	112.22	5.39	0.07
金屬製品類	226.95	83.97	-1.46	-0.27	-6.63	-1.34	88.07	-2.15	-0.44
木材及其製品類	21.14	106.46	0.08	0.00	4.19	0.09	105.28	5.12	0.11
塑膠製品類	21.92	110.86	-0.48	-0.01	1.09	0.03	111.32	2.37	0.06
油漆塗裝類	7.06	107.12	0.00	0.00	0.00	0.00	107.12	0.13	0.00
機電設備類	106.68	98.46	-0.28	-0.03	0.44	0.04	98.74	0.18	0.02
瀝青及其製品類	29.53	108.14	0.00	0.00	-0.62	-0.02	108.55	0.03	0.00
雜項類	40.70	104.53	-0.01	0.00	0.09	0.00	105.08	1.29	0.05
勞務類	342.68	111.37	0.00	0.00	7.39	2.58	108.90	5.61	1.97
工資類	241.19	114.30	0.00	0.00	9.61	2.37	111.05	7.17	1.78
機具設備租金類	101.49	104.69	0.01	0.00	2.05	0.21	104.05	1.86	0.19

表 4 臺中市營造工程物價指數近 6 個月變動概況表

103年12月

基期：民國100年=100

類別	本月指數	最近六個月與上月比較漲跌率(%)					
		103/7	103/8	103/9	103/10	103/11	103/12
總指數	104.74	0.37	0.23	-0.13	-0.58	-0.21	-0.29
材料類	101.27	0.58	0.16	-0.36	-1.10	-0.33	-0.45
水泥及其製品類	118.90	0.42	0.19	0.23	-0.08	0.18	0.03
砂石及級配類	116.96	0.16	0.09	-0.32	-0.15	0.00	0.86
磚瓦瓷類	113.08	0.00	0.27	0.00	0.00	0.00	0.22
金屬製品類	83.97	1.17	-0.21	-1.00	-2.94	-1.21	-1.46
木材及其製品類	106.46	1.03	0.05	-0.16	0.08	0.19	0.08
塑膠製品類	110.86	0.64	0.00	-0.12	-0.16	-0.32	-0.48
油漆塗裝類	107.12	0.00	0.00	0.00	0.00	0.00	0.00
機電設備類	98.46	0.15	1.05	-0.64	-0.37	-0.10	-0.28
瀝青及其製品類	108.14	0.00	0.00	0.00	-0.30	-0.15	0.00
雜項類	104.53	0.23	-0.02	-0.11	-1.89	-0.07	-0.01
勞務類	111.37	0.00	0.34	0.26	0.36	0.02	0.00
工資類	114.30	0.00	0.16	0.36	0.50	0.08	0.00
機具設備租金類	104.69	0.00	0.80	0.00	0.00	-0.12	0.01