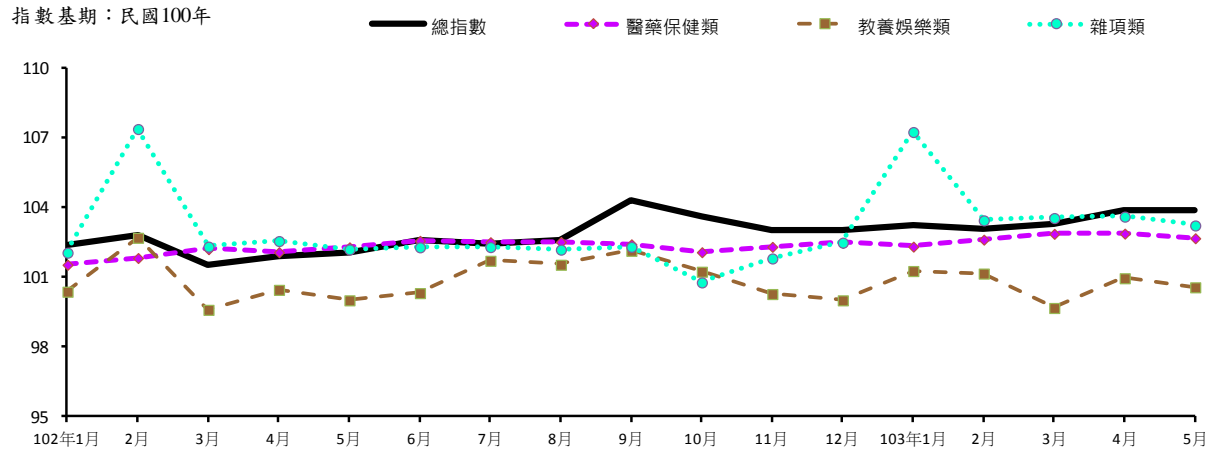
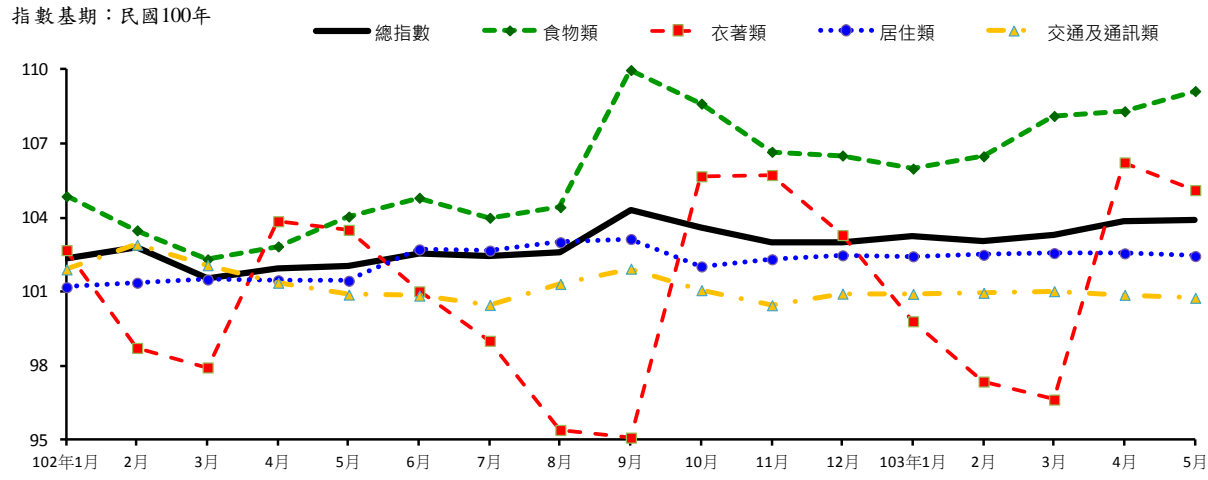


圖 1 臺中市消費者物價指數走勢圖



臺中市 103 年 5 月營造工程物價指數變動提要分析

本(5)月臺中市營造工程物價指數為 104.67 (基期：民國 100 年= 100)，較上月 103.89 上漲 0.75%，較上年同月 100.37 上漲 4.28%。

詳細變動情形如下：

- (一) 材料類：本月指數為 102.35，較上月 102.16 上漲 0.19 %，主因水泥及其製品類受預拌混凝土價揚影響所致；若與上年同月 99.00 比較，則上漲 3.38%。
- (二) 勞務類：本月指數為 109.11，較上月 107.19 上漲 1.79 %，主因工資類上漲影響所致；若與上年同月 102.98 比較，則上漲 5.95%。

表 4 臺中市營造工程物價基本分類指數

基期：民國100年=100

類別	總指數	材料類											勞務類	工資類	機具設備租金類
		材料類	水泥及其製品類	砂石及級配類	磚瓦瓦類	金屬製品類	木材及其製品類	塑膠製品類	油漆塗裝類	機電設備類	漆青及其製品類	雜項類			
權數(%)	1000.00	657.32	178.49	13.29	11.56	226.95	21.14	21.92	7.06	106.68	29.53	40.70	342.68	241.19	101.49
102年5月	100.37	99.00	106.19	105.09	107.30	89.72	100.14	108.57	106.92	97.89	108.34	102.82	102.98	103.31	102.45
6月	99.96	98.46	107.00	104.54	107.30	87.26	98.91	109.44	106.92	97.87	108.34	104.82	102.82	103.31	101.90
7月	100.44	98.79	108.56	105.25	105.67	87.36	99.31	108.53	106.92	97.33	108.34	104.58	103.60	104.46	101.80
8月	100.63	99.14	109.23	105.99	104.85	87.89	100.47	108.55	107.02	96.88	108.66	104.58	103.48	104.28	101.80
9月	101.28	100.09	109.36	106.52	104.85	89.58	100.94	109.58	107.02	98.64	108.81	104.35	103.55	104.28	102.06
10月	101.53	100.40	111.12	106.42	104.85	89.28	101.61	110.10	107.02	98.42	108.81	103.08	103.70	104.28	102.55
11月	101.63	100.54	111.16	106.60	106.37	89.65	101.68	109.54	107.12	98.37	108.81	103.03	103.71	104.28	102.59
12月	101.98	101.08	112.43	107.80	107.38	89.93	102.18	109.66	107.12	98.03	108.81	104.44	103.71	104.28	102.59
103年1月	102.68	101.97	114.70	108.28	109.19	89.93	102.58	110.68	107.12	99.14	108.81	104.54	104.05	104.70	102.72
2月	102.83	101.66	114.72	109.03	111.81	88.58	103.68	111.08	107.12	99.43	108.81	104.66	105.06	105.96	103.16
3月	102.68	101.40	115.12	109.22	111.81	87.87	104.26	111.08	107.12	98.81	108.63	103.90	105.14	105.96	103.42
4月	103.89	102.16	117.14	113.50	111.81	88.90	105.17	110.77	107.12	97.31	108.63	103.52	107.19	108.82	103.57
5月	104.67	102.34	117.55	116.03	112.53	88.70	105.04	110.80	107.12	97.67	108.63	103.97	109.11	111.38	103.98
	(4.28)	(-3.37)	(10.70)	(10.41)	(4.87)	(-1.14)	(4.89)	(2.05)	(0.19)	(-0.22)	(0.27)	(1.12)	(5.95)	(7.81)	(1.49)

說明：()為當月較上年同月之漲跌率%

臺中市物價指數摘要

中華民國 103 年 5 月

臺中市政府主計處編印

中華民國 103 年 06 月出版

網址：http://www.dbas.taichung.gov.tw/



臺中市 103 年 5 月消費者物價指數變動提要分析

本(5)月臺中市消費者物價指數(CPI)為 103.89 (基期：民國 100 年= 100)，較上月 103.85 上漲 0.04%，較上年同月 102.06 上漲 1.79%。

7 大分類指數漲跌說明如下：

- (一) **食物類**：本月指數為 109.13，較上月 108.31 上漲 0.76 %，主因蔬菜受梅雨影響量少、外食商家反映成本上漲以及水產品量少所致，惟水果適逢產期旺季供量充裕、肉類因天熱需求減少、乳類降價促銷與蛋類價格下跌抵銷部分漲幅；若與上年同月 104.05 比較，則上漲 4.88%。
- (二) **衣著類**：本月指數為 105.12，較上月 106.24 下跌 1.05 %，主因適逢母親節女裝降價促銷所致；若與上年同月 103.51 比較，則上漲 1.56%。
- (三) **居住類**：本月指數為 102.45，較上月 102.56 下跌 0.11 %，主因家庭用品(家具、床單組、鍋具等)降價促銷所致，惟部分住宅維修材料費、房租與桶裝瓦斯上漲抵銷部分跌幅；若與上年同月 101.45 比較，則上漲 0.99%。
- (四) **交通及通訊類**：本月指數為 100.76，較上月 100.88 下跌 0.12 %，主因部分汽車廠牌與通訊設備優惠增加所致；若與上年同月 100.89 比較，則下跌 0.13%。
- (五) **醫藥保健類**：本月指數為 102.69，較上月 102.89 下跌 0.19%，主因部分保健食品促銷與衛福部調整處方藥品自付費所致；若與上年同月 102.30 比較，則上漲 0.38%。
- (六) **教養娛樂類**：本月指數為 100.58，較上月 100.97 下跌 0.39 %，主因旅館住宿費、國內外旅遊團費上月逢清明連假提高收費，本月收費回穩所致；若與上年同月 100.02 比較，則上漲 0.56%。
- (七) **雜項類**：本月指數為 103.24，較上月 103.62 下跌 0.37 %，主因美容及衛生用品與部分染髮業者促銷所致，惟檳榔供量不足與保母費加計母親節禮金抵銷部分跌幅；若與上年同月 102.21 比較，則上漲 1.01%。

表 1 臺中市消費者物價基本分類指數

基期：民國100年=100

類別	總指數	分類指數						
		食物類	衣著類	居住類	交通及通訊類	醫藥保健類	教養娛樂類	雜項類
權數(%)	1000.00	265.19	35.55	259.58	160.35	47.59	163.52	68.22
102年5月	102.06	104.05	103.51	101.45	100.89	102.30	100.02	102.21
6月	102.57	104.81	101.02	102.72	100.85	102.58	100.33	102.30
7月	102.43	104.00	99.02	102.67	100.47	102.52	101.72	102.31
8月	102.61	104.43	95.41	103.01	101.32	102.53	101.55	102.20
9月	104.31	109.98	95.10	103.14	101.94	102.43	102.15	102.32
10月	103.62	108.62	105.68	102.03	101.07	102.09	101.25	100.79
11月	103.01	106.67	105.73	102.32	100.46	102.32	100.29	101.82
12月	103.01	106.52	103.30	102.48	100.93	102.49	100.02	102.50
103年1月	103.26	105.99	99.81	102.44	100.92	102.33	101.28	107.26
2月	103.06	106.49	97.37	102.50	100.96	102.63	101.17	103.46
3月	103.28	108.12	96.64	102.57	101.03	102.88	99.69	103.56
4月	103.85	108.31	106.24	102.56	100.88	102.89	100.97	103.62
5月	103.89	109.13	105.12	102.45	100.76	102.69	100.58	103.24
	(1.79)	(4.88)	(1.56)	(0.99)	(-0.13)	(0.38)	(0.56)	(1.01)

說明：1. 由於受查者延誤或更正報價，本表所載資料於公布後3個月內均可能修正。

2. ()為當月較上年同月之漲跌率%

表 2 103 年 5 月臺灣地區與四都消費者物價指數漲跌率分析

漲跌率：與上年同月比較%

類別	總指數	分類指數						
		漲跌率	食物類	衣著類	居住類	交通及通訊類	醫藥保健類	教養娛樂類
臺灣地區	1.61	4.18	2.64	0.75	-0.10	0.53	0.52	1.87
臺中市	1.79	4.88	1.56	0.99	-0.13	0.38	0.56	1.01
臺北市	2.11	4.41	4.63	0.76	0.09	0.78	2.25	2.80
新北市	1.46	3.40	0.50	0.95	-0.05	1.15	0.98	1.61
高雄市	1.65	4.84	1.59	0.55	-0.03	0.39	0.35	1.27

說明：由於受查者延誤或更正報價，本表所載資料於公布後3個月內均可能修正。

表 3 臺中市 103 年 5 月消費者物價指數較上年同月漲跌較顯著項目

