

# 臺中市政府主計處新聞稿

發稿單位：臺中市政府主計處  
發稿日期：103年5月6日  
聯絡人：陳玉珠  
聯絡電話：(04)22289111 分機 19401

## 103年4月份 臺中市物價指數概況

### 壹、臺中市消費者物價指數變動提要分析

103年4月臺中市消費者物價指數(CPI)為103.83(基期:民國100年=100)，較上月上漲0.53%，較上年同月上漲1.87%。

一、4月本市CPI較上月103.28上漲0.53%：主因適逢夏季服飾新貨上市、清明連假國內外旅遊團費上揚、肉類、蔬菜供量減少、外食費反映營業成本上升等所致。惟水果、蛋類量多價跌、汽油、天然氣調降費率，抵銷部分漲幅。

#### (一) 按基本分類別分析(詳表1、表2、圖1)

7大類指數中漲跌幅較顯著者說明如下：

1. 衣著類上漲9.32%：主因本月適逢換季，夏季服飾新貨上市所致。
2. 教養娛樂類上漲1.28%：主因月初逢清明節連假，國內外旅遊業者提高收費所致。
3. 食物類上漲0.18%：主因部分外食費反映營業成本上漲0.84%、蔬菜供量減少上漲3.55%所致。惟部分水果進入產期、蛋類供給日趨平穩，抵銷部分漲幅。
4. 雜項類上漲0.06%：主因檳榔供貨減少與部分美容及衛生用品優惠減少所致。
5. 交通及通訊類下跌0.15%：主因油料費價格調降、行動電話優惠增加所致。
6. 居住類下跌0.02%：主因天然瓦斯調降費率所致。
7. 醫藥保健類與上月持平：主因部分藥品、保健食品價格相互消長所致。

#### (二) 按漲跌分布情形分析(詳圖2、圖3)

在370個項目群中，上漲項目占CPI權重44.5%；下跌項目占22.4%。其中漲幅較顯著項目為青蒜(漲45.2%)、包心白

菜(漲 38.5%) 等因供不應求價格上漲；女洋裝(漲 42.3%)、童褲(裙)(漲 23.1%)、女上衣(漲 22.7%)則因夏季衣著新貨上市所致。跌幅較顯著的項目中，蒜頭(跌 26.7%)、苦瓜(跌 26.4%)、大黃瓜(跌 20.0%)、小黃瓜 (跌 17.8%)與番石榴(跌 14.4%)等因供量充裕而價跌。

二、4 月本市 CPI 較上年同月 101.92 上漲 1.87%：主因各項肉類、蔬菜、水果供量減少價漲、外食商家提高售價、房屋租金上揚、電價調漲、國內外旅遊團費提高報價以及香菸、藥品等提高售價所致。惟金飾價格下跌、行動電話費率調降以及手機、電腦與相機優惠幅度增加，抵銷部分漲幅。

(一) 按基本分類別分析(詳表 1、圖 1)：

7 大類指數中漲跌幅較顯著者說明如下：

1. 食物類上漲 5.32 %：主因水果受今年冬季氣溫偏冷影響且進入產季交替期上漲 19.43%、肉類受豬下痢疫情籠罩上漲 17.32%、水產品亦因供給減少上漲 7.66%。此外，外食類與調理食品亦紛紛反映成本而漲價。
2. 衣著類上漲 1.72 %：主因服飾類反映進貨成本提高售價所致。
3. 居住類上漲 1.07 %：主因房租價格與電價調漲所致。
4. 雜項類上漲 1.02 %：主因部分香菸進貨成本增加、檳榔供貨減少與部分洗剪髮業者反映成本提高所致。惟金飾價格下跌，抵銷部分漲幅。
5. 醫藥保健類上漲 0.79 %：主因部分中藥材、藥品反映進貨成本提高售價與部分醫院提高掛號費所致。
6. 教養娛樂類上漲 0.50 %：主因部分國內外旅遊團費、旅館住宿費、音樂學習費與遊樂場入場費用提高收費所致。惟部分電腦與數位相機等商品優惠增加，抵銷部分漲幅。
7. 交通及通訊類下跌 0.48 %：主因行動電話與網路費率調降、部分行動電話優惠增加所致。惟油料費價格上漲，抵銷部分跌幅。

(二) 按商品性質別分析(詳表 1)：

商品類指數為 105.69，較上年同月 102.76 上漲 2.85%，其中非耐久性消費品上漲 4.41%(主因肉類、水果與蔬菜上漲)。服務類指數為 102.31，較上年同月 101.20 上漲 1.10%，其中

外食費上漲 2.93% 最多。

(三) **按購買頻度別分析**(詳表 1)：

各類購買頻度指數與上年同月比較，除每年購買少於一次者下跌 0.15% 外，其他各購買頻度指數均上漲，其中因肉類、水果與蔬菜上漲，致使每月至少購買一次者上漲 3.29%。

(四) **按特殊分類別分析**(詳表 1)：

4 月核心物價指數為 103.09，較上年同月 101.65 上漲 1.42%。

(五) **按漲跌分布情形分析**(詳圖 2、圖 3)：

在 370 個項目群中，上漲項目占 CPI 權重 64.8%；下跌項目占 20.3%，其中漲幅較顯著項目為番石榴(漲 51.5%)、香蕉(漲 47.1%)、小番茄(漲 42.2%)、虱目魚(漲 38.3%)與西瓜(漲 37.6%)等因供量減少而上漲。跌幅較顯著項目為芥藍菜(跌 25.7%)、蒜頭(跌 24.0%)、菠菱菜(跌 23.9%)、小白菜(跌 23.1%)與青江白菜(跌 22.2%)等因供量充裕而價跌。

**三、本年 1 至 4 月本市 CPI 平均較上年同期 102.16 上漲 1.17%：**其中商品類上漲 1.63%，服務類上漲 0.82%，剔除蔬果能源之核心物價上漲 0.94%。

## 貳、營造工程物價指數變動提要分析

103年4月臺中市營造工程物價指數(CCI)為103.89(基期：民國100年=100)，較上月上漲1.18%；較上年同月上漲3.22%。詳細變動情形如下(詳表3、表4)：

### 一、4月本市CCI較上月102.68上漲1.18%：

- (一) 材料類指數上漲0.75%：主因水泥及其製品類因預拌混凝土受爐石價揚影響，指數上漲1.75%；另金屬製品類因鋼筋受廢鐵價格持續上揚影響，指數上漲1.17%所致。
- (二) 勞務類指數上漲1.95%：主因工資類上漲2.70%所致。

### 二、4月本市CCI較上年同月100.65上漲3.22%：

- (一) 材料類上漲2.80%：主因水泥及其製品類上漲11.25%，金屬製品類下跌2.21%交互影響所致。
- (二) 勞務類上漲4.00%：主因工資類上漲5.21%所致。

## 參、發布概況

- 一、本處物價新聞稿透過網際網路系統同步發布。  
(網址：<http://www.dbas.taichung.gov.tw/>)
- 二、103年5月份臺中市物價指數變動概況訂於103年6月5日上午9時發布。

## 肆、附件

- 表1、臺中市消費者物價指數變動分析表
- 表2、臺中市消費者物價指數近6個月變動概況表
- 表3、臺中市營造工程物價指數變動分析表
- 表4、臺中市營造工程物價指數近6個月變動概況表
- 圖1、臺中市消費者物價指數走勢圖
- 圖2、臺中市消費者物價指數漲跌項目分布情形
- 圖3、臺中市消費者物價指數漲跌較顯著項

# 表 1 臺中市消費者物價指數變動分析表

103年4月

基期：民國100年=100

類別	權數 (%)	本月 指數	與上月比較		與上年同月比較		本年前4月指數平均與 上年同期比較			
			漲跌率%	對總指數 影響%	漲跌率%	對總指數 影響%	平均指數	漲跌率%	對總指數 影響%	
<b>總指數</b>	<b>1000.00</b>	<b>103.83</b>	<b>0.53</b>	<b>0.53</b>	<b>1.87</b>	<b>1.87</b>	<b>103.36</b>	<b>1.17</b>	<b>1.17</b>	
基 本 分 類	食物類	265.19	108.31	0.18	0.05	5.32	1.43	107.23	3.72	1.00
	肉類	22.74	117.86	0.43	0.01	17.32	0.39	113.30	11.86	0.27
	蛋類	1.99	112.37	-4.80	-0.01	-0.23	0.00	110.84	-0.81	0.00
	水產品	17.38	111.43	0.17	0.00	7.66	0.14	112.09	7.93	0.14
	蔬菜	20.41	102.50	3.55	0.07	0.60	0.01	97.57	-5.10	-0.11
	加工蔬菜	4.85	114.72	1.31	0.01	9.09	0.05	113.00	7.58	0.04
	水果	23.55	119.07	-4.34	-0.12	19.43	0.45	121.52	14.53	0.36
	乳類	11.25	105.59	1.01	0.01	2.43	0.03	104.95	1.09	0.01
	外食費	102.74	106.76	0.84	0.09	2.93	0.31	105.73	2.24	0.23
	其他食品	8.98	105.59	-1.56	-0.01	1.79	0.02	105.91	2.36	0.02
	衣著類	35.55	105.65	9.32	0.31	1.72	0.06	99.87	-0.93	-0.03
	成衣	27.21	108.86	12.45	0.31	3.02	0.08	101.05	-0.38	-0.01
	鞋類	6.87	94.97	-0.79	-0.01	-2.92	-0.02	95.79	-2.94	-0.02
	居住類	259.58	102.56	-0.02	-0.01	1.07	0.28	102.52	1.12	0.29
	房租	169.76	102.34	0.04	0.01	1.22	0.21	102.25	1.22	0.21
	住宅維修費	13.53	103.77	-0.11	0.00	1.37	0.02	103.57	1.62	0.02
	水電燃氣	39.71	104.60	-0.18	-0.01	1.55	0.06	104.69	1.80	0.07
	交通及通訊類	160.35	100.88	-0.15	-0.02	-0.48	-0.08	100.95	-1.10	-0.18
	交通設備	31.83	101.08	-0.26	-0.01	-2.19	-0.07	101.31	-1.91	-0.06
	油料費	45.79	109.37	-0.46	-0.02	2.42	0.12	109.54	0.50	0.02
	交通服務及維修零件	82.73	96.46	0.08	0.01	-1.57	-0.12	96.42	-1.76	-0.14
	醫藥保健類	47.59	102.90	0.00	0.00	0.79	0.04	102.70	0.76	0.04
	藥品及保健食品	11.13	105.69	0.01	0.00	2.65	0.03	104.83	2.32	0.03
	教養娛樂類	163.52	100.97	1.28	0.20	0.50	0.08	100.78	-0.02	0.00
	教養費用	95.02	99.03	-0.05	0.00	-0.61	-0.06	99.17	-0.61	-0.06
	娛樂費用	68.50	103.66	3.11	0.21	1.99	0.13	103.02	0.78	0.05
	雜項類	68.22	103.62	0.06	0.00	1.02	0.07	104.48	0.86	0.06
香菸及檳榔	12.47	113.48	0.75	0.01	4.34	0.06	111.82	3.80	0.05	
個人隨身用品	5.46	95.70	-1.86	-0.01	-3.38	-0.02	96.03	-4.85	-0.03	
理容服務費	15.23	104.91	0.00	0.00	3.06	0.05	105.34	3.30	0.05	
商 品 性 質 分 類	商品類	444.16	105.69	0.49	0.22	2.85	1.27	104.83	1.63	0.73
	非耐久性消費品	304.32	107.77	-0.18	-0.06	4.41	1.36	107.10	2.93	0.91
	半耐久性消費品	59.87	103.22	5.31	0.30	0.66	0.04	99.73	-0.79	-0.05
	耐久性消費品	79.97	98.14	-0.30	-0.02	-1.72	-0.13	98.54	-1.81	-0.14
	服務類	555.84	102.31	0.57	0.31	1.10	0.61	102.15	0.82	0.45
	外食費	102.74	106.76	0.84	0.09	2.93	0.31	105.73	2.24	0.23
	居住服務	185.44	102.17	0.03	0.01	1.23	0.23	102.14	1.24	0.23
	交通及通訊服務	79.03	96.21	0.08	0.01	-1.63	-0.12	96.19	-1.83	-0.14
	醫療保健服務	32.38	102.36	0.00	0.00	0.31	0.01	102.36	0.41	0.01
	教養娛樂服務	126.24	102.96	1.72	0.21	1.14	0.14	102.49	0.53	0.07
雜項服務	29.40	101.21	0.00	0.00	1.44	0.04	103.94	1.49	0.04	
購 買 頻 度 分 類  ( 不 含 設 算 租 金 )	每月至少購買一次	270.26	106.70	0.26	0.07	3.29	0.91	105.84	1.90	0.52
	每季至少購買一次 (每月不到一次)	159.78	104.53	0.16	0.03	2.71	0.43	104.00	2.22	0.35
	每半年至少購買一次 (每季不到一次)	104.37	105.62	2.79	0.29	3.01	0.31	103.76	1.33	0.14
	每年至少購買一次 (每半年不到一次)	117.85	102.28	0.17	0.02	0.65	0.08	102.08	0.45	0.05
	每年購買少於一次	201.01	100.59	0.65	0.13	-0.15	-0.03	100.95	-0.35	-0.07
	特 分 類	總指數(不含蔬菜水果)	956.04	103.42	0.62	0.59	1.48	1.42	102.97	0.97
總指數(不含蔬果及能源) --【即核心物價】		875.51	103.09	0.70	0.61	1.42	1.24	102.59	0.94	0.82
總指數(不含設算租金)		853.26	104.12	0.62	0.53	1.99	1.70	103.58	1.16	0.99

說明：由於受查者延誤或更正報價，本表所載資料於公布後3個月內均可能修正。

## 表 2 臺中市消費者物價指數近 6 個月變動概況表

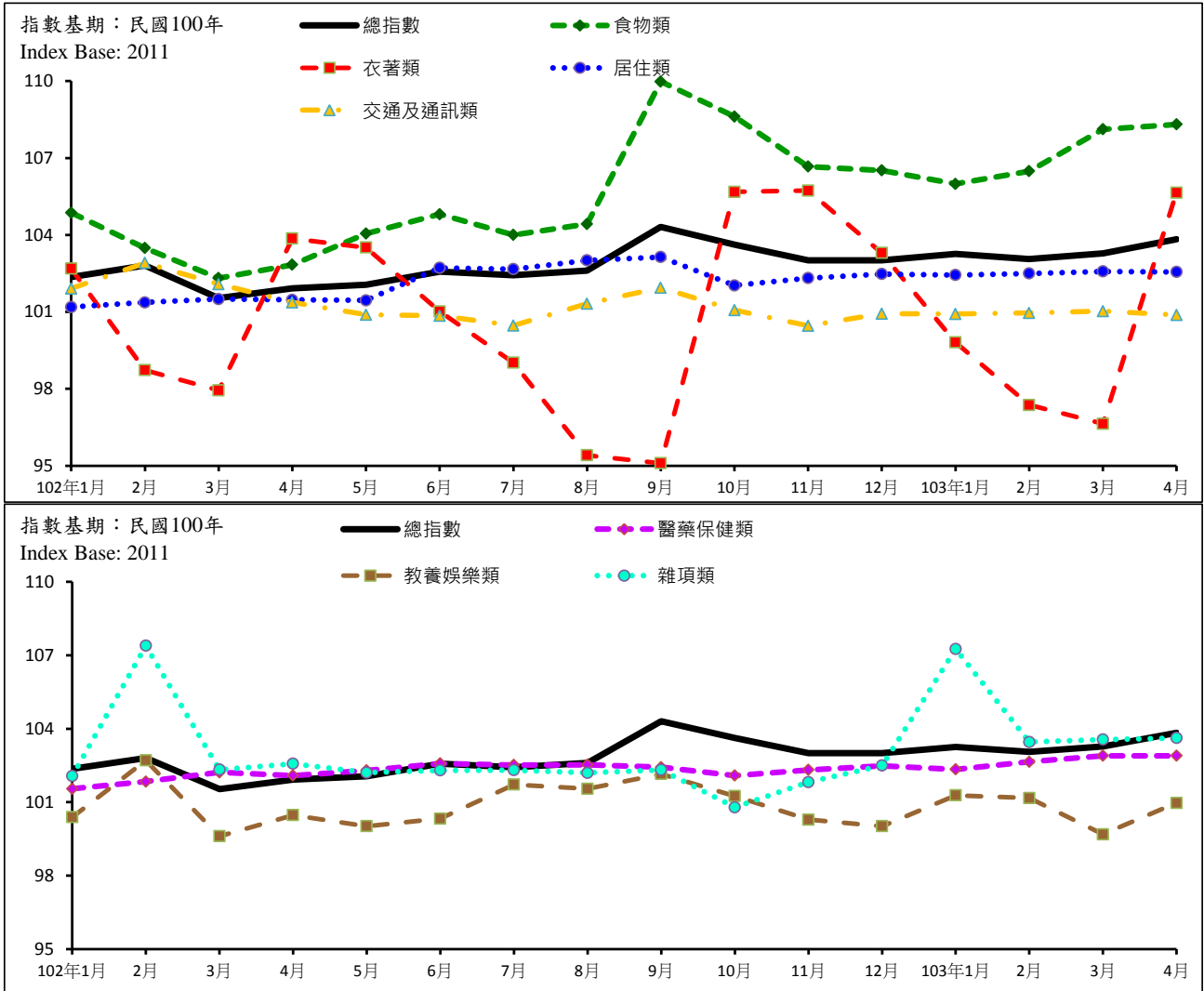
103年4月

基期：民國100年=100

類別	本月指數	最近六個月與上月比較漲跌率(%)					
		102/11	102/12	103/1	103/2	103/3	103/4
<b>總指數</b>	<b>103.83</b>	<b>-0.59</b>	<b>0.00</b>	<b>0.24</b>	<b>-0.19</b>	<b>0.21</b>	<b>0.53</b>
<b>一. 食物類</b>	<b>108.31</b>	<b>-1.80</b>	<b>-0.14</b>	<b>-0.50</b>	<b>0.47</b>	<b>1.53</b>	<b>0.18</b>
1. 穀類及其製品	105.62	0.57	0.14	-1.69	1.77	0.65	<b>0.36</b>
2. 肉類	117.86	0.64	2.20	2.11	2.82	6.21	<b>0.43</b>
3. 肉類製品	106.20	-0.82	0.83	-1.77	0.27	2.27	<b>0.60</b>
4. 蛋類	112.37	3.71	1.83	6.13	-1.30	11.58	<b>-4.80</b>
5. 水產品	111.43	-1.22	1.50	5.76	0.55	-1.69	<b>0.17</b>
6. 加工水產品	99.51	1.16	-0.24	-0.97	-0.01	1.02	<b>0.64</b>
7. 蔬菜	102.50	-20.57	-6.72	-19.37	-2.55	6.25	<b>3.55</b>
8. 加工蔬菜	114.72	0.76	0.58	3.33	1.38	0.41	<b>1.31</b>
9. 水果	119.07	2.67	2.48	4.49	-0.06	2.67	<b>-4.34</b>
10. 加工水果	96.44	-0.13	0.12	-0.03	-1.22	-0.76	<b>-0.23</b>
11. 乳類	105.59	-0.38	0.06	0.56	-2.04	0.74	<b>1.01</b>
12. 食用油	102.32	0.08	-1.47	3.05	1.35	-1.71	<b>-0.80</b>
13. 調味品	102.99	0.57	0.25	-1.30	0.76	1.01	<b>0.49</b>
14. 酒	100.17	-0.18	0.46	0.61	0.27	-0.60	<b>-0.26</b>
15. 非酒精性飲料及材料	102.27	4.80	-0.03	-0.28	0.31	-0.86	<b>0.38</b>
16. 調理食品	106.69	1.47	-0.69	-0.07	1.45	2.46	<b>-0.41</b>
17. 外食費	106.76	0.01	-0.11	0.59	0.51	0.44	<b>0.84</b>
18. 其他食品	105.59	2.15	-0.58	-1.92	2.10	0.73	<b>-1.56</b>
<b>二. 衣著類</b>	<b>105.65</b>	<b>0.05</b>	<b>-2.30</b>	<b>-3.38</b>	<b>-2.44</b>	<b>-0.75</b>	<b>9.32</b>
1. 成衣	108.86	-0.46	-2.70	-3.96	-3.28	-0.81	<b>12.45</b>
2. 鞋類	94.97	2.52	-1.04	-1.95	0.05	-0.55	<b>-0.79</b>
3. 衣著服務及配件	99.35	-1.35	-0.09	1.17	1.45	-0.57	<b>0.18</b>
<b>三. 居住類</b>	<b>102.56</b>	<b>0.28</b>	<b>0.16</b>	<b>-0.04</b>	<b>0.06</b>	<b>0.08</b>	<b>-0.02</b>
1. 房租	102.34	0.23	0.09	0.14	0.14	0.05	<b>0.04</b>
2. 住宅維修費	103.77	0.06	1.10	-0.15	0.14	0.47	<b>-0.11</b>
3. 家庭用品	101.70	0.14	0.27	-0.66	0.65	0.17	<b>-0.02</b>
4. 家庭管理費用	99.01	0.00	0.00	5.82	-5.50	0.00	<b>0.00</b>
5. 水電燃氣	104.60	0.70	0.09	-1.20	0.22	-0.01	<b>-0.18</b>
<b>四. 交通及通訊類</b>	<b>100.88</b>	<b>-0.60</b>	<b>0.47</b>	<b>-0.01</b>	<b>0.04</b>	<b>0.07</b>	<b>-0.15</b>
1. 交通設備	101.08	-1.29	-0.10	-0.65	0.49	-0.31	<b>-0.26</b>
2. 油料費	109.37	-1.12	1.71	-0.10	-0.27	0.53	<b>-0.46</b>
3. 交通服務及維修零件	96.46	0.01	-0.07	0.32	0.03	-0.05	<b>0.08</b>
<b>五. 醫藥保健類</b>	<b>102.90</b>	<b>0.23</b>	<b>0.17</b>	<b>-0.15</b>	<b>0.30</b>	<b>0.24</b>	<b>0.00</b>
1. 醫療費用	102.36	0.06	0.00	-0.01	0.00	0.00	<b>0.00</b>
2. 藥品及保健食品	105.69	0.80	0.78	-0.51	1.27	1.01	<b>0.01</b>
3. 醫療保健器材	98.72	-0.03	-0.30	-0.12	-0.06	0.07	<b>0.02</b>
<b>六. 教養娛樂類</b>	<b>100.97</b>	<b>-0.95</b>	<b>-0.27</b>	<b>1.26</b>	<b>-0.11</b>	<b>-1.46</b>	<b>1.28</b>
1. 教養費用	99.03	-0.10	0.05	0.16	-0.19	-0.11	<b>-0.05</b>
2. 娛樂費用	103.66	-2.08	-0.69	2.75	0.02	-3.29	<b>3.11</b>
<b>七. 雜項類</b>	<b>103.62</b>	<b>1.02</b>	<b>0.67</b>	<b>4.64</b>	<b>-3.54</b>	<b>0.10</b>	<b>0.06</b>
1. 香菸及檳榔	113.48	0.73	0.78	0.92	0.83	1.43	<b>0.75</b>
2. 美容及衛生用品	100.99	1.71	2.10	-0.31	-0.36	0.24	<b>0.06</b>
3. 個人隨身用品	95.70	0.02	-0.81	-0.02	1.56	1.37	<b>-1.86</b>
4. 個人服務	93.87	0.01	0.00	49.97	-33.32	0.00	<b>0.00</b>
5. 理容服務費	104.91	1.90	0.00	1.78	1.56	-1.57	<b>0.00</b>
6. 其他	102.77	-0.09	0.05	-0.19	-0.50	0.08	<b>0.19</b>

說明：由於受查者延誤或更正報價，本表所載資料於公布後3個月內均可能修正。

### 圖 1 臺中市消費者物價指數走勢圖



### 圖 2 臺中市消費者物價指數漲跌項目分布情形 103年4月

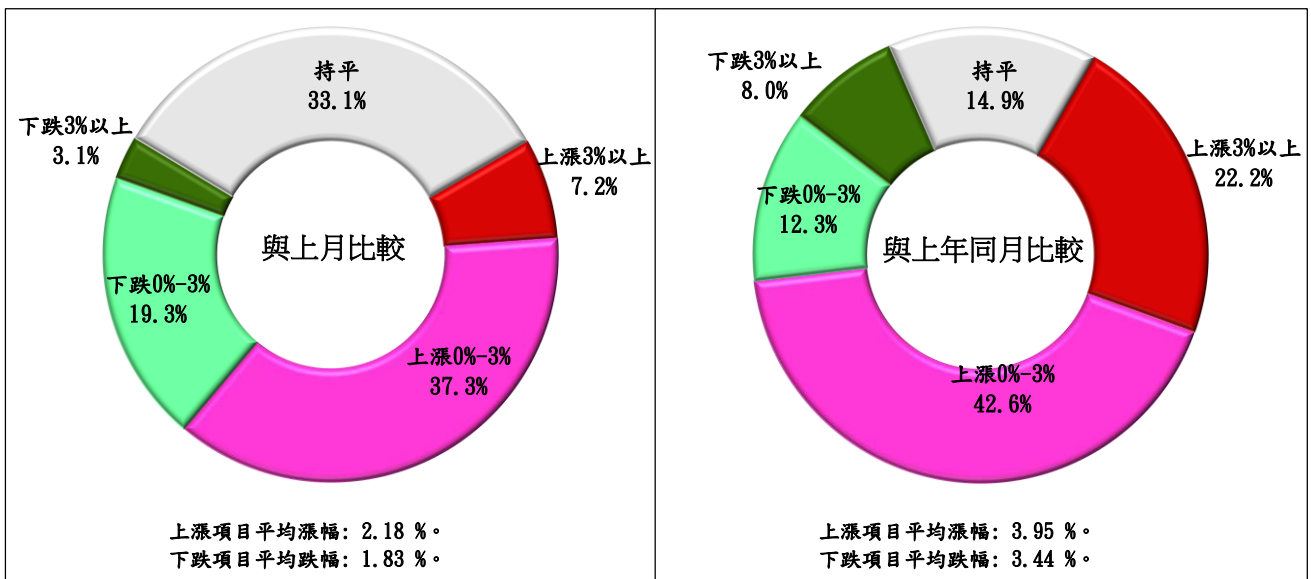
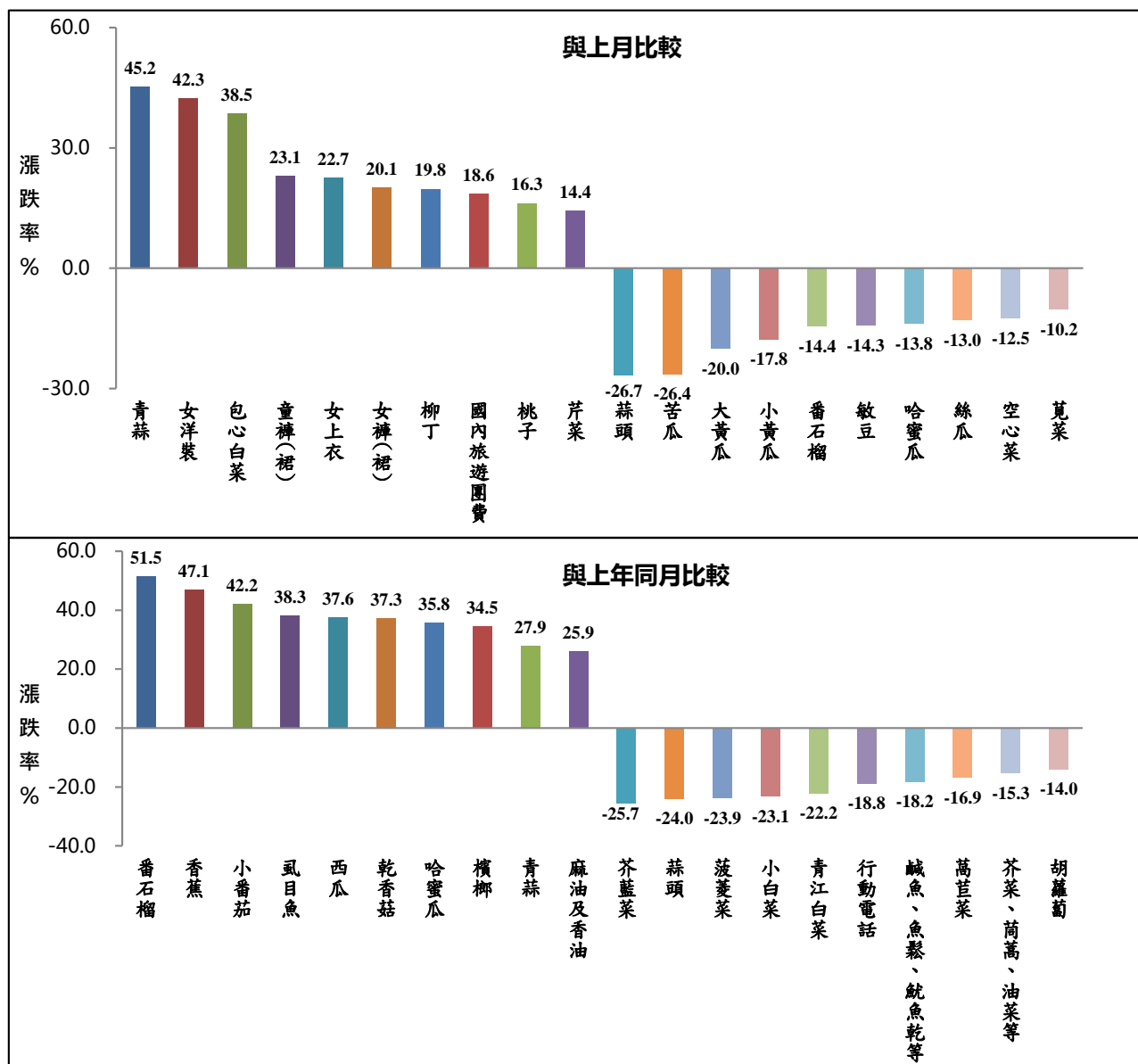


圖 3 臺中市消費者物價指數漲跌較顯著項目  
103 年 4 月





### 表 3 臺中市營造工程物價指數變動分析表

		103年4月					基期：民國100年=100		
	權數 (%)	本月 指數	與上月比較		與上年同月比較		本年前4月指數平均與 上年同期比較		
			漲跌率%	對總指數 影響%	漲跌率%	對總指數 影響%	平均指數	漲跌率%	對總指數 影響%
<b>總指數</b>	<b>1000.00</b>	<b>103.89</b>	<b>1.18</b>	<b>1.18</b>	<b>3.22</b>	<b>3.22</b>	<b>103.02</b>	<b>2.13</b>	<b>2.13</b>
<b>材料類</b>	<b>657.32</b>	<b>102.16</b>	<b>0.75</b>	<b>0.49</b>	<b>2.80</b>	<b>1.81</b>	<b>101.80</b>	<b>1.76</b>	<b>1.15</b>
水泥及其製品類	178.49	117.14	1.75	0.35	11.25	2.11	115.42	9.28	1.74
砂石及級配類	13.29	113.50	3.92	0.06	8.00	0.11	110.01	5.13	0.07
磚瓦瓷類	11.56	111.81	0.00	0.00	4.20	0.05	111.16	3.59	0.04
金屬製品類	226.95	88.90	1.17	0.23	-2.21	-0.46	88.82	-3.83	-0.81
木材及其製品類	21.14	105.17	0.87	0.02	4.88	0.10	103.92	4.81	0.10
塑膠製品類	21.92	110.77	-0.28	-0.01	1.64	0.04	110.90	2.92	0.07
油漆塗裝類	7.06	107.12	0.00	0.00	0.19	0.00	107.12	0.19	0.00
機電設備類	106.68	97.31	-1.52	-0.15	-1.73	-0.18	98.67	-1.16	-0.12
瀝青及其製品類	29.53	108.63	0.00	0.00	0.27	0.01	108.72	0.35	0.01
雜項類	40.70	103.52	-0.37	-0.01	0.52	0.02	104.16	0.84	0.03
<b>勞務類</b>	<b>342.68</b>	<b>107.19</b>	<b>1.95</b>	<b>0.69</b>	<b>4.00</b>	<b>1.41</b>	<b>105.36</b>	<b>2.82</b>	<b>0.98</b>
工資類	241.19	108.82	2.70	0.67	5.21	1.29	106.36	3.51	0.86
機具設備租金類	101.49	103.57	0.15	0.01	1.09	0.11	103.22	1.17	0.12

### 表 4 臺中市營造工程物價指數近 6 個月變動概況表

		103年4月					基期：民國100年=100	
類別	本月指數	最近六個月與上月比較漲跌率(%)						
		102/11	102/12	103/1	103/2	103/3	103/4	
<b>總指數</b>	<b>103.89</b>	<b>0.10</b>	<b>0.34</b>	<b>0.69</b>	<b>0.15</b>	<b>-0.15</b>	<b>1.18</b>	
<b>材料類</b>	<b>102.16</b>	<b>0.14</b>	<b>0.54</b>	<b>0.88</b>	<b>-0.30</b>	<b>-0.26</b>	<b>0.75</b>	
水泥及其製品類	117.14	0.04	1.14	2.02	0.02	0.35	1.75	
砂石及級配類	113.50	0.17	1.13	0.45	0.69	0.17	3.92	
磚瓦瓷類	111.81	1.45	0.95	1.69	2.40	0.00	0.00	
金屬製品類	88.90	0.41	0.31	0.00	-1.50	-0.80	1.17	
木材及其製品類	105.17	0.07	0.49	0.39	1.07	0.56	0.87	
塑膠製品類	110.77	-0.51	0.11	0.93	0.36	0.00	-0.28	
油漆塗裝類	107.12	0.09	0.00	0.00	0.00	0.00	0.00	
機電設備類	97.31	-0.05	-0.35	1.13	0.29	-0.62	-1.52	
瀝青及其製品類	108.63	0.00	0.00	0.00	0.00	-0.17	0.00	
雜項類	103.52	-0.05	1.37	0.10	0.11	-0.73	-0.37	
<b>勞務類</b>	<b>107.19</b>	<b>0.01</b>	<b>0.00</b>	<b>0.33</b>	<b>0.97</b>	<b>0.08</b>	<b>1.95</b>	
工資類	108.82	0.00	0.00	0.40	1.20	0.00	2.70	
機具設備租金類	103.57	0.04	0.00	0.13	0.43	0.25	0.15	