

# 臺中市政府主計處新聞稿

發稿單位：臺中市政府主計處  
發稿日期：103年4月7日  
聯絡人：陳玉珠  
聯絡電話：(04)22289111 分機 19401

## 103年3月份 臺中市物價指數概況

### 壹、臺中市消費者物價指數變動提要分析

103年3月臺中市消費者物價指數(CPI)為 103.28 (基期：民國100年= 100)，較上月上漲 0.21%，較上年同月上漲 1.71%。

一、3月本市 CPI 較上月 103.06 上漲 0.21%：主因肉類受豬下痢疫情影響價揚、蛋類、蔬菜、水果供量減少、外食費反映營業成本上升等所致。惟旅館住宿、國內外旅遊、鮮花與洗剪髮等售價節後回穩，抵銷部分跌幅。

#### (一) 按基本分類別分析(詳表 1、表 2、圖 1)

7 大類指數中漲跌幅較顯著者說明如下：

1. 食物類上漲 1.53 %：主因肉類受豬下痢疫情影響上漲 6.21 %、蛋類受溫差過大產量續減上漲 11.58%、各類蔬菜冬季產期結束供量減少上漲 6.25%、水果進入季節交替期供量減少上漲 2.67%、調理食品反映豬肉成本上漲以及部分外食費反映營業成本上升所致。惟水產品因元宵過後漁民紛紛出海捕撈，供量充足價格略趨平穩，抵銷部分漲幅。
2. 醫藥保健類上漲 0.24 %：主因部分胃腸藥與外用藥等藥品進貨成本增加所致。
3. 雜項類上漲 0.10 %：主因部分洋菸進貨成本增加、檳榔供貨減少與金飾隨行情調漲所致。惟洗剪髮節後回穩，抵銷部分漲幅。
4. 居住類上漲 0.08 %：主因住宅維修費因工資上揚及部分材料優惠減少所致。
5. 交通及通訊類上漲 0.07 %：主因油料費價格調漲所致。
6. 教養娛樂類下跌 1.46 %：主因旅館住宿費、國內外旅遊團費與鮮花等節後回穩，另部分電腦商品亦優惠促銷所致。
7. 衣著類下跌 0.75 %：主因冬季服飾折扣數持續增加所致。

(二) 按漲跌分布情形分析(詳圖 2、圖 3)

在 370 個項目群中，上漲項目占 CPI 權重 50.1%；下跌項目占 22.1%。其中漲幅較顯著項目為豌豆(漲 24.5%)、莧菜(漲 18.3%)、大黃瓜(漲 17.9%)、絲瓜(漲 16.1%)與白花椰菜(漲 15.4%)等因供不應求價格上漲。跌幅較顯著的項目中，鮑魚(跌 16.7%)、敏豆(跌 16.2%)、嘉臘魚與赤鯨(跌 13.0%)、韭菜(花)(跌 11.5%)與櫻桃(跌 9.6%)等因供量充裕而價跌。

二、3 月本市 CPI 較上年同月 101.54 上漲 1.71%：主因各項肉類、蔬菜、水果與蛋類供量減少價漲、外食商家提高售價、房屋租金上揚、電價調漲，以及部分香菸、藥品、視唱中心費用等提高售價所致。惟行動電話費率調降以及服飾優惠幅度提高，抵銷部分漲幅。

(一) 按基本分類別分析(詳表 1、圖 1)：

7 大類指數中漲跌幅較顯著者說明如下：

1. 食物類上漲 5.65 %：主因水果受今年冬季氣溫偏冷影響且進入產季交替期上漲 15.90%、蔬菜類供量減少(相較於上年同月盛產)上漲 11.00%、肉類受豬下痢疫情籠罩上漲 17.04%、蛋類及水產品亦因供給減少分別上漲 4.58%與 8.95%。此外，外食類與調理食品亦紛紛反映成本而漲價。
2. 雜項類上漲 1.20 %：主因部分香菸進貨成本增加、檳榔供貨減少與部分洗剪髮業者反映成本提高所致。惟金飾價格下跌，抵銷部分漲幅。
3. 居住類上漲 1.06 %：主因房租價格與電價調漲所致。
4. 醫藥保健類上漲 0.67 %：主因部分中藥材、藥品與保健食品反映進貨成本提高售價與部分醫院提高掛號費所致。
5. 教養娛樂類上漲 0.08 %：主因部分國外旅遊團費、音樂學習費、遊樂場入場費與視唱中心費用提高收費所致。惟部分電腦與數位相機等商品優惠增加，抵銷部分漲幅。
6. 衣著類下跌 1.33 %：主因服飾優惠幅度提高所致。
7. 交通及通訊類下跌 1.03 %：主因行動電話費率調降，以及部分行動電話優惠增加所致。

(二) 按商品性質別分析(詳表 1)：

商品類指數為 105.17，較上年同月 102.41 上漲 2.70%，其中非耐久性消費品上漲 4.63%(主因肉類、水果與蔬菜上漲)。

服務類指數為 101.71，較上年同月 100.80 上漲 0.90%，其中  
外食費上漲 2.39% 最多。

(三) **按購買頻度別分析**(詳表 1)：

各類購買頻度指數與上年同月比較，除每年購買少於一次者  
下跌 0.14% 外，其他各購買頻度指數均上漲，其中因肉類、  
水果與蔬菜上漲，致使每季至少購買一次(每月不到一次)者  
上漲 3.42% 與每月至少購買一次者上漲 3.13%。

(四) **按特殊分類別分析**(詳表 1)：

3 月核心物價指數為 102.36，較上年同月 101.19 上漲 1.16%。

(五) **按漲跌分布情形分析**(詳圖 2、圖 3)：

在 370 個項目群中，上漲項目占 CPI 權重 62.3%；下跌項目  
占 21.4%，其中漲幅較顯著項目為番石榴(漲 82.2%)、苦瓜  
(漲 69.5%)、大黃瓜(漲 60.7%)、香蕉(漲 55.2%)與敏豆(漲  
50.2%)等因供量減少而上漲。跌幅較顯著項目為甘藍菜(高  
麗菜)(跌 22.0%)、鹹魚、魚鬆、魷魚乾等(跌 18.3%)與芋(跌  
13.5%)等因供量充裕而價跌，行動電話(跌 16.9%)與數位照  
相機及攝影機(跌 14.9%)等因優惠幅度提高而下跌。

**三、本年 1 至 3 月本市 CPI 平均較上年同期 102.24 上漲 0.94%：**其  
中商品類上漲 1.22%，服務類上漲 0.71%，剔除蔬果能源之核心  
物價上漲 0.79%。

## 貳、營造工程物價指數變動提要分析

103年3月臺中市營造工程物價指數(CCI)為102.68(基期：民國100年=100)，較上月下跌0.15%，較上年同月上漲1.49%。詳細變動情形如下(詳表3、表4)：

### 一、3月本市CCI較上月102.83下跌0.15%：

- (一) 材料類指數下跌0.26%：主因金屬製品類因鋼筋受廢鐵價格持續走弱影響下跌0.80%，以及機電設備類因電線電纜受國際銅價轉弱影響下跌0.62%所致。
- (二) 勞務類指數上漲0.08%：主因機具設備租金類受燃料價格上漲影響上漲0.25%所致。

### 二、3月本市CCI較上年同月101.17上漲1.49%：

- (一) 材料類上漲1.15%：主因水泥及其製品類上漲9.35%，金屬製品類下跌5.31%交互影響所致。
- (二) 勞務類上漲2.15%：主因工資類上漲2.64%所致。

## 參、發布概況

- 一、本處物價新聞稿透過網際網路系統同步發布。  
(網址：<http://www.dbas.taichung.gov.tw/>)
- 二、103年4月份臺中市物價指數變動概況訂於103年5月5日上午9時發布。

## 肆、附件

- 表1、臺中市消費者物價指數變動分析表
- 表2、臺中市消費者物價指數近6個月變動概況表
- 表3、臺中市營造工程物價指數變動分析表
- 表4、臺中市營造工程物價指數近6個月變動概況表
- 圖1、臺中市消費者物價指數走勢圖
- 圖2、臺中市消費者物價指數漲跌項目分布情形
- 圖3、臺中市消費者物價指數漲跌較顯著項

表 1 臺中市消費者物價指數變動分析表

103年3月

基期：民國100年=100

類別	權數 (%)	本月 指數	與上月比較		與上年同月比較		本年前3月指數平均與 上年同期比較			
			漲跌率%	對總指數 影響%	漲跌率%	對總指數 影響%	平均指數	漲跌率%	對總指數 影響%	
<b>總指數</b>	<b>1000.00</b>	<b>103.28</b>	<b>0.21</b>	<b>0.21</b>	<b>1.71</b>	<b>1.71</b>	<b>103.20</b>	<b>0.94</b>	<b>0.94</b>	
基 本 分 類	食物類	265.19	108.10	1.53	0.42	5.65	1.51	106.85	3.18	0.86
	肉類	22.74	117.36	6.21	0.15	17.04	0.38	111.78	10.05	0.23
	蛋類	1.99	118.03	11.58	0.02	4.58	0.01	110.33	-1.00	0.00
	水產品	17.38	111.24	-1.69	-0.03	8.95	0.16	112.31	8.02	0.14
	蔬菜	20.41	98.99	6.25	0.12	11.00	0.20	95.92	-6.97	-0.14
	加工蔬菜	4.85	113.24	0.41	0.00	7.18	0.04	112.42	7.08	0.04
	水果	23.55	124.47	2.67	0.07	15.90	0.40	122.33	13.03	0.33
	調理食品	6.85	107.13	2.46	0.02	4.14	0.03	104.92	1.14	0.01
	外食費	102.74	105.81	0.44	0.05	2.39	0.25	105.34	1.97	0.21
	其他食品	8.98	107.36	0.83	0.01	2.71	0.03	106.04	2.57	0.02
	衣著類	35.55	96.64	-0.75	-0.02	-1.33	-0.04	97.94	-1.85	-0.06
	成衣	27.21	96.81	-0.81	-0.02	-1.36	-0.03	98.44	-1.58	-0.04
	居住類	259.58	102.58	0.08	0.02	1.06	0.28	102.51	1.14	0.30
	房租	169.76	102.30	0.05	0.01	1.21	0.20	102.22	1.22	0.20
	住宅維修費	13.53	103.88	0.47	0.01	1.80	0.02	103.51	1.71	0.02
	水電燃氣	39.71	104.79	-0.01	0.00	1.75	0.07	104.72	1.88	0.08
	交通及通訊類	160.35	101.03	0.07	0.01	-1.03	-0.17	100.97	-1.30	-0.21
	交通設備	31.83	101.34	-0.31	-0.01	-1.95	-0.06	101.39	-1.80	-0.06
	油料費	45.79	109.88	0.53	0.03	0.68	0.03	109.59	-0.13	-0.01
	交通服務及維修零件	82.73	96.38	-0.05	0.00	-1.70	-0.14	96.40	-1.82	-0.14
醫藥保健類	47.59	102.90	0.24	0.01	0.67	0.03	102.63	0.75	0.04	
藥品及保健食品	11.13	105.68	1.00	0.01	2.38	0.03	104.54	2.21	0.02	
教養娛樂類	163.52	99.69	-1.46	-0.23	0.08	0.01	100.71	-0.19	-0.03	
教養費用	95.02	99.08	-0.11	-0.01	-0.65	-0.06	99.22	-0.60	-0.06	
娛樂費用	68.50	100.53	-3.29	-0.23	1.09	0.07	102.80	0.37	0.03	
雜項類	68.22	103.56	0.10	0.01	1.20	0.08	104.76	0.80	0.06	
香菸及檳榔	12.47	112.63	1.43	0.02	4.66	0.06	111.27	3.62	0.05	
個人隨身用品	5.46	97.51	1.37	0.01	-3.48	-0.02	96.14	-5.33	-0.03	
理容服務費	15.23	104.91	-1.57	-0.02	3.06	0.05	105.48	3.39	0.05	
商 品 性 質 分 類	商品類	444.16	105.17	0.89	0.40	2.70	1.20	104.54	1.22	0.55
	非耐久性消費品	304.32	107.97	1.40	0.44	4.63	1.44	106.88	2.44	0.76
	半耐久性消費品	59.87	98.02	-0.22	-0.01	-0.96	-0.06	98.57	-1.28	-0.07
	耐久性消費品	79.97	98.44	-0.34	-0.03	-2.26	-0.18	98.67	-1.85	-0.14
	服務類	555.84	101.71	-0.34	-0.19	0.90	0.50	102.08	0.71	0.39
	外食費	102.74	105.81	0.44	0.05	2.39	0.25	105.34	1.97	0.21
	居住服務	185.44	102.14	0.05	0.01	1.24	0.23	102.13	1.25	0.23
	交通及通訊服務	79.03	96.13	-0.06	0.00	-1.76	-0.13	96.18	-1.89	-0.14
	醫療保健服務	32.38	102.36	0.00	0.00	0.31	0.01	102.36	0.45	0.01
教養娛樂服務	126.24	101.22	-1.69	-0.21	0.82	0.10	102.33	0.32	0.04	
雜項服務	29.40	101.21	-0.84	-0.02	1.44	0.04	104.85	1.51	0.05	
購 買 頻 度 分 類 ( 不 含 設 算 租 金)	每月至少購買一次	272.85	106.40	1.13	0.32	3.13	0.87	105.54	1.42	0.40
	每季至少購買一次 (每月不到一次)	157.39	104.36	0.69	0.11	3.42	0.53	103.82	2.06	0.32
	每半年至少購買一次 (每季不到一次)	104.16	102.75	-0.16	-0.02	0.81	0.08	103.13	0.76	0.08
	每年至少購買一次 (每半年不到一次)	117.85	102.11	-0.21	-0.02	0.55	0.07	102.01	0.39	0.05
	每年購買少於一次	201.01	99.94	-0.93	-0.18	-0.14	-0.03	101.07	-0.41	-0.08
特 分 殊 類	總指數(不含蔬菜水果)	956.04	102.78	0.03	0.03	1.16	1.11	102.81	0.78	0.75
	總指數(不含蔬果及能源) --【即核心物價】	875.51	102.36	0.00	0.00	1.16	1.01	102.42	0.79	0.68
	總指數(不含設算租金)	853.26	103.47	0.23	0.20	1.78	1.52	103.40	0.89	0.76

說明：由於受查者延誤或更正報價，本表所載資料於公布後3個月內均可能修正。

## 表 2 臺中市消費者物價指數近 6 個月變動概況表

103年3月

基期：民國100年=100

類別	本月指數	最近六個月與上月比較漲跌率(%)					
		102/10	102/11	102/12	103/1	103/2	103/3
<b>總指數</b>	<b>103.28</b>	<b>-0.66</b>	<b>-0.59</b>	<b>0.00</b>	<b>0.24</b>	<b>-0.19</b>	<b>0.21</b>
<b>一. 食物類</b>	<b>108.10</b>	<b>-1.24</b>	<b>-1.80</b>	<b>-0.14</b>	<b>-0.50</b>	<b>0.45</b>	<b>1.53</b>
1. 穀類及其製品	105.24	0.49	0.57	0.14	-1.69	1.77	<b>0.65</b>
2. 肉類	117.36	0.61	0.64	2.20	2.11	2.82	<b>6.21</b>
3. 肉類製品	105.57	1.09	-0.82	0.83	-1.77	0.27	<b>2.27</b>
4. 蛋類	118.03	-5.52	3.71	1.83	6.13	-1.30	<b>11.58</b>
5. 水產品	111.24	0.00	-1.22	1.50	5.76	0.55	<b>-1.69</b>
6. 加工水產品	98.88	-0.29	1.16	-0.24	-0.97	-0.01	<b>1.02</b>
7. 蔬菜	98.99	-13.61	-20.57	-6.72	-19.37	-2.55	<b>6.25</b>
8. 加工蔬菜	113.24	-0.09	0.76	0.58	3.33	1.38	<b>0.41</b>
9. 水果	124.47	6.26	2.67	2.48	4.49	-0.06	<b>2.67</b>
10. 加工水果	96.66	1.16	-0.13	0.12	-0.03	-1.22	<b>-0.76</b>
11. 乳類	104.53	0.50	-0.38	0.06	0.56	-2.04	<b>0.74</b>
12. 食用油	103.14	1.45	0.08	-1.47	3.05	1.35	<b>-1.71</b>
13. 調味品	102.49	-0.08	0.57	0.25	-1.30	0.76	<b>1.01</b>
14. 酒	100.43	0.34	-0.18	0.46	0.61	0.27	<b>-0.60</b>
15. 非酒精性飲料及材料	101.88	-4.44	4.80	-0.03	-0.28	0.31	<b>-0.86</b>
16. 調理食品	107.13	-0.22	1.47	-0.69	-0.07	1.45	<b>2.46</b>
17. 外食費	105.81	0.23	0.01	-0.11	0.59	0.46	<b>0.44</b>
18. 其他食品	107.36	-0.33	2.15	-0.58	-1.92	2.10	<b>0.83</b>
<b>二. 衣著類</b>	<b>96.64</b>	<b>11.13</b>	<b>0.05</b>	<b>-2.30</b>	<b>-3.38</b>	<b>-2.44</b>	<b>-0.75</b>
1. 成衣	96.81	15.18	-0.46	-2.70	-3.96	-3.28	<b>-0.81</b>
2. 鞋類	95.73	-1.44	2.52	-1.04	-1.95	0.05	<b>-0.55</b>
3. 衣著服務及配件	99.17	0.00	-1.35	-0.09	1.17	1.45	<b>-0.57</b>
<b>三. 居住類</b>	<b>102.58</b>	<b>-1.08</b>	<b>0.28</b>	<b>0.16</b>	<b>-0.04</b>	<b>0.06</b>	<b>0.08</b>
1. 房租	102.30	0.12	0.23	0.09	0.14	0.14	<b>0.05</b>
2. 住宅維修費	103.88	-0.07	0.06	1.10	-0.15	0.14	<b>0.47</b>
3. 家庭用品	101.72	-1.10	0.14	0.27	-0.66	0.65	<b>0.17</b>
4. 家庭管理費用	99.01	-0.62	0.00	0.00	5.82	-5.50	<b>0.00</b>
5. 水電燃氣	104.79	-6.10	0.70	0.09	-1.20	0.22	<b>-0.01</b>
<b>四. 交通及通訊類</b>	<b>101.03</b>	<b>-0.85</b>	<b>-0.60</b>	<b>0.47</b>	<b>-0.01</b>	<b>0.04</b>	<b>0.07</b>
1. 交通設備	101.34	-0.88	-1.29	-0.10	-0.65	0.49	<b>-0.31</b>
2. 油料費	109.88	-2.19	-1.12	1.71	-0.10	-0.27	<b>0.53</b>
3. 交通服務及維修零件	96.38	0.01	0.01	-0.07	0.32	0.03	<b>-0.05</b>
<b>五. 醫藥保健類</b>	<b>102.90</b>	<b>-0.33</b>	<b>0.23</b>	<b>0.17</b>	<b>-0.15</b>	<b>0.30</b>	<b>0.24</b>
1. 醫療費用	102.36	0.00	0.06	0.00	-0.01	0.00	<b>0.00</b>
2. 藥品及保健食品	105.68	-1.34	0.80	0.78	-0.51	1.28	<b>1.00</b>
3. 醫療保健器材	98.70	-0.07	-0.03	-0.30	-0.12	-0.06	<b>0.07</b>
<b>六. 教養娛樂類</b>	<b>99.69</b>	<b>-0.88</b>	<b>-0.95</b>	<b>-0.27</b>	<b>1.26</b>	<b>-0.11</b>	<b>-1.46</b>
1. 教養費用	99.08	-0.05	-0.10	0.05	0.16	-0.19	<b>-0.11</b>
2. 娛樂費用	100.53	-1.97	-2.08	-0.69	2.75	0.02	<b>-3.29</b>
<b>七. 雜項類</b>	<b>103.56</b>	<b>-1.50</b>	<b>1.02</b>	<b>0.67</b>	<b>4.64</b>	<b>-3.54</b>	<b>0.10</b>
1. 香菸及檳榔	112.63	-0.42	0.73	0.78	0.92	0.83	<b>1.43</b>
2. 美容及衛生用品	100.93	-2.50	1.71	2.10	-0.31	-0.36	<b>0.24</b>
3. 個人隨身用品	97.51	-2.10	0.02	-0.81	-0.02	1.56	<b>1.37</b>
4. 個人服務	93.87	-1.80	0.01	0.00	49.97	-33.32	<b>0.00</b>
5. 理容服務費	104.91	-1.86	1.90	0.00	1.78	1.56	<b>-1.57</b>
6. 其他	102.57	0.06	-0.09	0.05	-0.19	-0.50	<b>0.08</b>

說明：由於受查者延誤或更正報價，本表所載資料於公布後3個月內均可能修正。

圖 1 臺中市消費者物價指數走勢圖

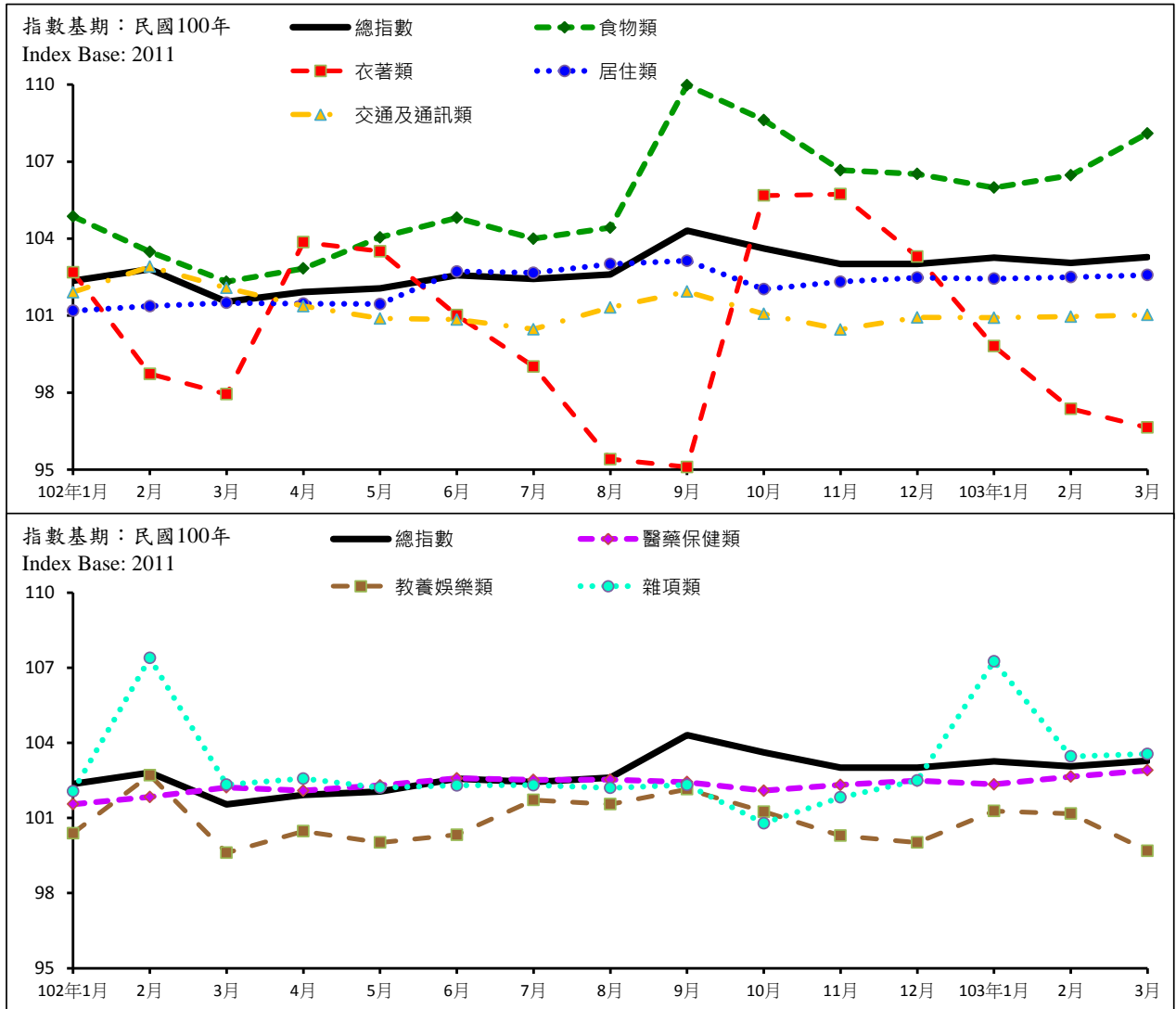


圖 2 臺中市消費者物價指數漲跌項目分布情形  
103 年 3 月

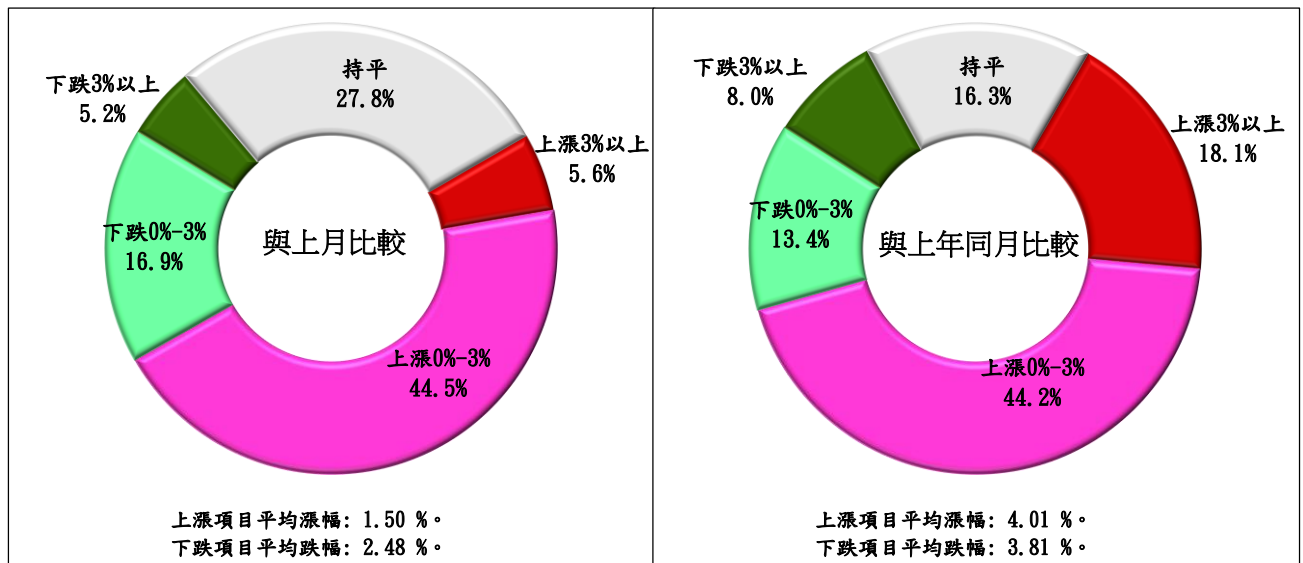
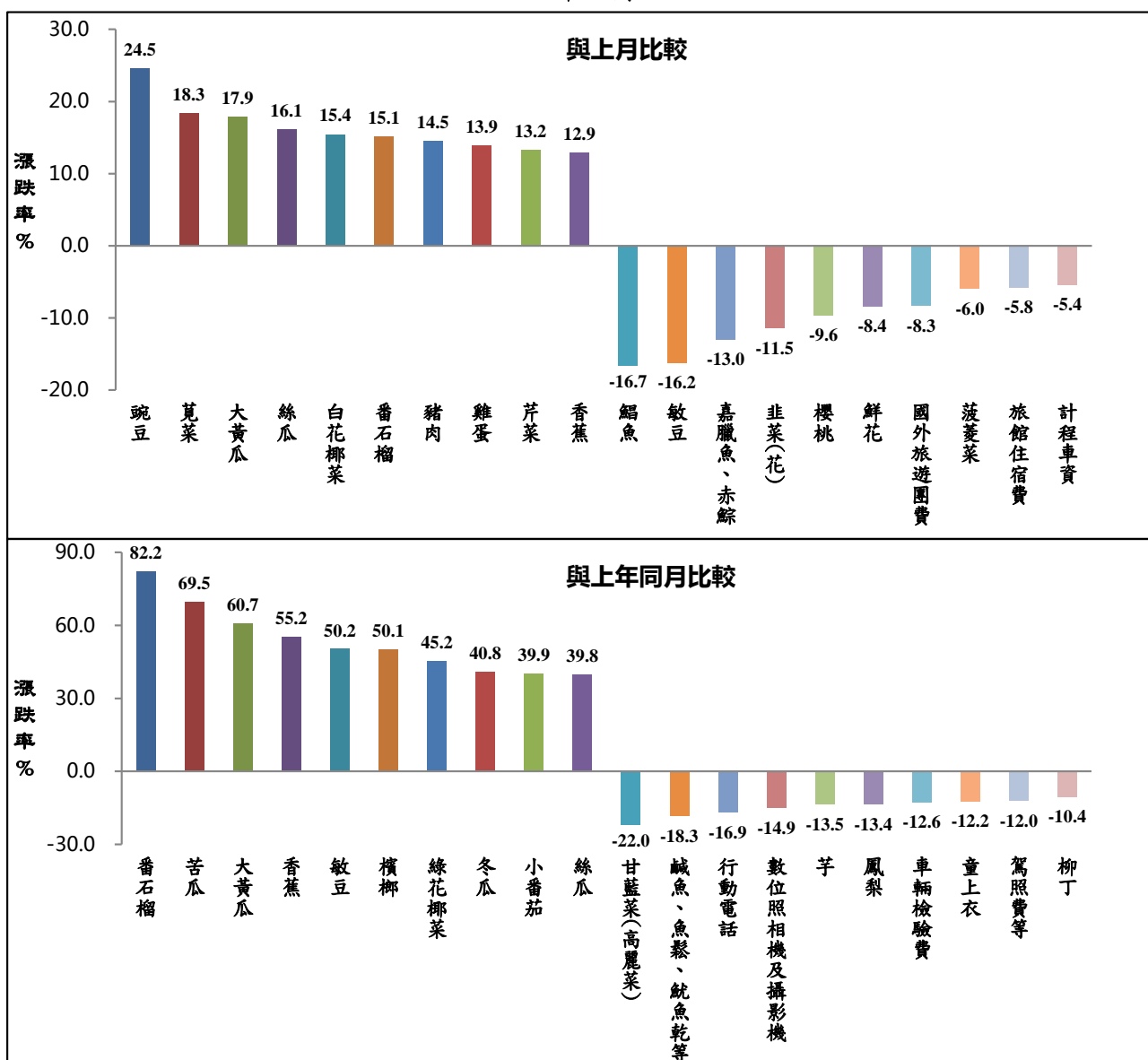


圖 3 臺中市消費者物價指數漲跌較顯著項目  
103 年 3 月





### 表 3 臺中市營造工程物價指數變動分析表

103年3月									
基期：民國100年=100									
類別	權數 (%)	本月 指數	與上月比較		與上年同月比較		本年前3月指數平均與 上年同期比較		
			漲跌率%	對總指數 影響%	漲跌率%	對總指數 影響%	平均指數	漲跌率%	對總指數 影響%
<b>總指數</b>	<b>1000.00</b>	<b>102.68</b>	<b>-0.15</b>	<b>-0.15</b>	<b>1.49</b>	<b>1.49</b>	<b>102.73</b>	<b>1.77</b>	<b>1.77</b>
<b>材料類</b>	<b>657.32</b>	<b>101.40</b>	<b>-0.26</b>	<b>-0.17</b>	<b>1.15</b>	<b>0.75</b>	<b>101.68</b>	<b>1.42</b>	<b>0.93</b>
水泥及其製品類	178.49	115.12	0.35	0.07	9.35	1.74	114.85	8.63	1.62
砂石及級配類	13.29	109.22	0.17	0.00	4.53	0.06	108.84	4.17	0.06
磚瓦瓷類	11.56	111.81	0.00	0.00	4.20	0.05	110.94	3.39	0.04
金屬製品類	226.95	87.87	-0.80	-0.16	-5.31	-1.12	88.79	-4.36	-0.92
木材及其製品類	21.14	104.26	0.56	0.01	4.42	0.09	103.51	4.79	0.10
塑膠製品類	21.92	111.08	0.00	0.00	1.70	0.04	110.95	3.35	0.08
油漆塗裝類	7.06	107.12	0.00	0.00	0.19	0.00	107.12	0.19	0.00
機電設備類	106.68	98.81	-0.62	-0.06	-1.59	-0.16	99.13	-0.97	-0.10
瀝青及其製品類	29.53	108.63	-0.17	-0.01	0.27	0.01	108.75	0.38	0.01
雜項類	40.70	103.90	-0.73	-0.03	0.65	0.03	104.37	0.94	0.04
<b>勞務類</b>	<b>342.68</b>	<b>105.14</b>	<b>0.08</b>	<b>0.03</b>	<b>2.15</b>	<b>0.75</b>	<b>104.75</b>	<b>2.42</b>	<b>0.84</b>
工資類	241.19	105.96	0.00	0.00	2.64	0.65	105.54	2.94	0.72
機具設備租金類	101.49	103.42	0.25	0.03	0.95	0.10	103.10	1.19	0.12

### 表 4 臺中市營造工程物價指數近 6 個月變動概況表

103年3月							
基期：民國100年=100							
類別	本月指數	最近六個月與上月比較漲跌率(%)					
		102/10	102/11	102/12	103/1	103/2	103/3
<b>總指數</b>	<b>102.68</b>	<b>0.25</b>	<b>0.10</b>	<b>0.34</b>	<b>0.69</b>	<b>0.15</b>	<b>-0.15</b>
<b>材料類</b>	<b>101.40</b>	<b>0.31</b>	<b>0.14</b>	<b>0.54</b>	<b>0.88</b>	<b>-0.30</b>	<b>-0.26</b>
水泥及其製品類	115.12	1.61	0.04	1.14	2.02	0.02	<b>0.35</b>
砂石及級配類	109.22	-0.09	0.17	1.13	0.45	0.69	<b>0.17</b>
磚瓦瓷類	111.81	0.00	1.45	0.95	1.69	2.40	<b>0.00</b>
金屬製品類	87.87	-0.33	0.41	0.31	0.00	-1.50	<b>-0.80</b>
木材及其製品類	104.26	0.66	0.07	0.49	0.39	1.07	<b>0.56</b>
塑膠製品類	111.08	0.47	-0.51	0.11	0.93	0.36	<b>0.00</b>
油漆塗裝類	107.12	0.00	0.09	0.00	0.00	0.00	<b>0.00</b>
機電設備類	98.81	-0.22	-0.05	-0.35	1.13	0.29	<b>-0.62</b>
瀝青及其製品類	108.63	0.00	0.00	0.00	0.00	0.00	<b>-0.17</b>
雜項類	103.90	-1.22	-0.05	1.37	0.10	0.11	<b>-0.73</b>
<b>勞務類</b>	<b>105.14</b>	<b>0.14</b>	<b>0.01</b>	<b>0.00</b>	<b>0.33</b>	<b>0.97</b>	<b>0.08</b>
工資類	105.96	0.00	0.00	0.00	0.40	1.20	<b>0.00</b>
機具設備租金類	103.42	0.48	0.04	0.00	0.13	0.43	<b>0.25</b>