

# 臺中市政府主計處新聞稿

發稿單位：臺中市政府主計處  
發稿日期：103年3月5日  
聯絡人：陳玉珠  
聯絡電話：(04)22289111 分機 19401

## 103年2月份 臺中市物價指數概況

### 壹、臺中市消費者物價指數變動提要分析

103年2月臺中市消費者物價指數(CPI)為103.05(基期：民國100年=100)，較上月下跌0.20%，較上年同月上漲0.23%。

一、2月本市CPI較上月103.26下跌0.20%：主因農曆年節過後保母費與家事服務費回復平日收費、冬季服飾折扣數增加、蔬菜類供量充裕價格下跌等所致。惟外食類與穀類商家反應營業成本提高售價、肉類受豬下痢疫情影響價格上漲，抵銷部分跌幅。

#### (一) 按基本分類別分析(詳表1、表2、圖1)

7大類指數中漲跌幅較顯著者說明如下：

1. 雜項類下跌3.54%：主因上月保母費加計年終獎金，本月回復平日收費所致。
2. 衣著類下跌2.44%：主因冬季服飾折扣數持續增加所致。
3. 教養娛樂類下跌0.10%：主因部分電腦與數位相機等商品優惠促銷所致。
4. 食物類上漲0.43%：主因外食類與穀類(米、泡麵等)商家紛紛於年後反應營業或進貨成本而提高售價，部分餅乾點心類商家優惠減少，以及肉類受豬下痢疫情影響供量驟減價格上漲所致。惟各類蔬菜供量充裕價格持續下跌與部分乳類商品降價促銷，抵銷部分漲幅。
5. 醫藥保健類上漲0.30%：主因部分保健食品優惠減少與部分藥品進貨成本增加所致。
6. 居住類上漲0.06%：主因部分家庭用品優惠減少，以及天然瓦斯費率調高所致。惟年節過後家事服務費回復平日收費，抵銷部分漲幅。
7. 交通及通訊類上漲0.03%：主因部分汽車優惠減少所致。惟油料費價格調降，抵銷部分漲幅。

## (二) 按漲跌分布情形分析(詳圖 2、圖 3)

在 370 個項目群中，上漲項目占 CPI 權重 48.4%；下跌項目占 22.2%。其中漲幅較顯著項目為敏豆(漲 48.5%)、哈密瓜(漲 22.5%)、小黃瓜(漲 18.8%)、苦瓜(漲 17.9%)與大黃瓜(漲 16.9%)等因供不應求價格上漲。跌幅較顯著的項目中，保母費(跌 53.6%)與家事服務費(跌 32.8%)因年節過後回復平日收費而下跌，豌豆(跌 20.0%)、青蒜(跌 15.5%)與包心白菜(跌 14.0%)等各類蔬菜因供量充裕而價跌。

二、2 月本市 CPI 較上年同月 102.81 上漲 0.23%：主因各類水果類、肉類及水產品供量減少價格上漲、房屋租金上揚與外食商家提高售價等所致。惟去年農曆春節所在月份與今年不同，致使保母費、家事服務費、旅館住宿與國外旅遊團費反映跌價，此外蔬菜類供量充裕價跌、行動電話費率與油料費價格調降，抵銷部分漲幅。

### (一) 按基本分類別分析(詳表 1、圖 1)：

7 大類指數中漲跌幅較顯著者說明如下：

1. 食物類上漲 2.85 %：主因水果類受氣溫偏冷影響且逐漸進入產季交替期，加上節慶拜拜需求增加，致使價格上漲。此外，肉類及水產品供給減少價格上漲、外食類亦因反映成本漲價。惟蔬菜類供量充沛價格下跌，抵銷部分漲幅。
2. 居住類上漲 1.11 %：主因房租價格上揚及電價與瓦斯調漲所致。惟年節過後，家事服務費回復平日收費(去年農曆春節所在月份為 2 月)，抵銷部分漲幅。
3. 醫藥保健類上漲 0.82 %：主因部分中藥材與保健食品反映進貨成本提高售價所致。
4. 雜項類下跌 3.66 %：主因年節過後，保母費回復平日收費(去年農曆春節所在月份為 2 月)及金飾價格下跌所致。
5. 交通及通訊類下跌 1.89 %：主因行動電話費率調降及油料費價格調降所致。
6. 教養娛樂類下跌 1.49 %：主因年節過後中下旬旅館住宿、國外旅遊團費與遊樂場入場費收費調降(去年農曆春節所在月份為 2 月中旬)，以及電腦與娛樂設備商品優惠幅度提高所致。
7. 衣著類下跌 1.38 %：主因服飾優惠幅度提高所致。

(二) **按商品性質別分析**(詳表 1)：

商品類指數為 104.23，較上年同月 103.28 上漲 0.92%，其中非耐久性消費品上漲 1.82%最多。服務類指數為 102.06，較上年同月 102.39 下跌 0.32%，其中雜項服務下跌 8.31%最多(主因保母費反映跌價)。

(三) **按購買頻度別分析**(詳表 1)：

各類購買頻度指數與上年同月比較，除每年至少購買一次者下跌 2.72%(主因旅館住宿與遊樂場入場費等下跌)外，其他各購買頻度指數均上漲，其中每季至少購買一次(每月不到一次)者上漲 1.90%最多(主因部分水果與水產品上漲)，每月至少購買一次者上漲 0.80%居次。

(四) **按特殊分類別分析**(詳表 1)：

2 月核心物價指數為 102.37，較上年同月 102.23 上漲 0.14%。

(五) **按漲跌分布情形分析**(詳圖 2、圖 3)：

在 370 個項目群中，上漲項目占 CPI 權重 58.6%；下跌項目占 27.0%，其中漲幅較顯著項目為番石榴(漲 66.1%)、木瓜(漲 65.6%)、敏豆(漲 46.1%)、小番茄(漲 37.7%)與苦瓜(漲 35.4%)等因供量減少而上漲。跌幅較顯著項目為保母費(跌 54.4%)與家事服務費(跌 25.2%)因年節過後回復平日收費而下跌，甘藍菜(高麗菜)(跌 41.0%)與豌豆(跌 32.7%)等因供量充裕而價跌，駕照費(跌 18.3%)則反映免定期換照而下跌。

**三、本年 1 至 2 月本市 CPI 平均較上年同期 102.59 上漲 0.56%：**其中商品類上漲 0.47%，服務類上漲 0.61%，剔除蔬果能源之核心物價上漲 0.61%。

## 貳、營造工程物價指數變動提要分析

103年2月臺中市營造工程物價指數(CCI)為102.83(基期：民國100年=100)，較上月上漲0.15%，較上年同月上漲1.81%。詳細變動情形如下(詳表3、表4)：

### 一、2月本市CCI較上月102.68上漲0.15%：

- (一) 材料類指數下跌0.30%：主因金屬製品類因鋼筋受廢鐵價格走弱影響，指數下跌1.50%；另機電設備類因電線電纜受國際銅價持續走揚影響，指數上漲0.29%交互影響所致。
- (二) 勞務類指數上漲0.97%：主因工資類受人力需求增加影響，指數上漲1.20%所致。

### 二、2月本市CCI較上年同月101.00上漲1.81%：

- (一) 材料類上漲1.21%：主因水泥及其製品類上漲8.26%，金屬製品類下跌4.80%交互影響所致。
- (二) 勞務類上漲2.94%：主因工資類上漲3.70%所致。

## 參、發布概況

- 一、本處物價新聞稿透過網際網路系統同步發布。  
(網址：<http://www.dbas.taichung.gov.tw/>)
- 二、103年3月份臺中市物價指數變動概況訂於103年4月7日上午9時發布。

## 肆、附件

- 表1、臺中市消費者物價指數變動分析表
- 表2、臺中市消費者物價指數近6個月變動概況表
- 表3、臺中市營造工程物價指數變動分析表
- 表4、臺中市營造工程物價指數近6個月變動概況表
- 圖1、臺中市消費者物價指數走勢圖
- 圖2、臺中市消費者物價指數漲跌項目分布情形
- 圖3、臺中市消費者物價指數漲跌較顯著項

# 表 1 臺中市消費者物價指數變動分析表

103年2月

基期：民國100年=100

類別	權數 (%)	本月 指數	與上月比較		與上年同月比較		本年前2月指數平均與 上年同期比較			
			漲跌率%	對總指數 影響%	漲跌率%	對總指數 影響%	平均指數	漲跌率%	對總指數 影響%	
<b>總指數</b>	<b>1000.00</b>	<b>103.05</b>	<b>-0.20</b>	<b>-0.20</b>	<b>0.23</b>	<b>0.23</b>	<b>103.16</b>	<b>0.56</b>	<b>0.56</b>	
基本分類	食物類	265.19	106.44	0.43	0.12	2.85	0.76	106.21	1.95	0.53
	穀類及其製品	14.69	104.56	1.77	0.03	0.86	0.01	103.65	0.23	0.00
	肉類	22.74	110.50	2.82	0.07	7.96	0.18	108.99	6.62	0.15
	水產品	17.38	113.15	0.55	0.01	5.99	0.11	112.84	7.57	0.13
	蔬菜	20.41	93.17	-2.55	-0.05	-7.39	-0.15	94.39	-14.25	-0.31
	加工蔬菜	4.85	112.78	1.38	0.01	7.12	0.04	112.01	7.01	0.03
	水果	23.55	120.88	-0.18	-0.01	11.40	0.28	120.99	11.36	0.28
	乳類	11.25	103.76	-2.04	-0.02	-0.05	0.00	104.84	0.71	0.01
	外食費	102.74	105.35	0.46	0.05	2.05	0.21	105.11	1.76	0.18
	其他食品	8.98	106.48	2.10	0.02	4.36	0.04	105.39	2.52	0.02
	衣著類	35.55	97.37	-2.44	-0.08	-1.38	-0.05	98.59	-2.11	-0.07
	成衣	27.21	97.60	-3.28	-0.09	-1.27	-0.03	99.26	-1.69	-0.04
	居住類	259.58	102.50	0.06	0.02	1.11	0.29	102.47	1.17	0.30
	房租	169.76	102.25	0.14	0.02	1.27	0.21	102.18	1.22	0.20
	家庭用品	29.83	101.55	0.65	0.02	-0.16	0.00	101.22	-0.36	-0.01
	家庭管理費用	6.75	99.01	-5.50	-0.04	-3.99	-0.03	101.89	1.16	0.01
	水電燃氣	39.71	104.80	0.22	0.01	2.05	0.08	104.69	1.95	0.08
	交通及通訊類	160.35	100.96	0.03	0.00	-1.89	-0.30	100.95	-1.43	-0.23
	交通設備	31.83	101.69	0.50	0.02	-1.45	-0.05	101.44	-1.71	-0.05
	油料費	45.79	109.30	-0.27	-0.01	-2.10	-0.10	109.45	-0.52	-0.03
	交通服務及維修零件	82.73	96.43	0.03	0.00	-1.94	-0.15	96.42	-1.88	-0.15
	醫藥保健類	47.59	102.68	0.30	0.01	0.82	0.04	102.53	0.82	0.04
	藥品及保健食品	11.13	104.76	1.30	0.01	2.85	0.03	104.09	2.24	0.02
	教養娛樂類	163.52	101.18	-0.10	-0.02	-1.49	-0.24	101.23	-0.32	-0.05
	教養費用	95.02	99.19	-0.19	-0.02	-0.64	-0.06	99.29	-0.58	-0.05
	娛樂費用	68.50	103.95	0.02	0.00	-2.60	-0.18	103.94	0.04	0.00
雜項類	68.22	103.46	-3.54	-0.25	-3.66	-0.26	105.36	0.60	0.04	
香菸及檳榔	12.47	111.04	0.83	0.01	3.10	0.04	110.59	3.09	0.04	
個人隨身用品	5.46	96.19	1.56	0.01	-5.53	-0.03	95.45	-6.25	-0.03	
個人服務	6.12	93.87	-33.32	-0.28	-34.08	-0.29	117.33	-0.69	0.00	
理容服務費	15.23	106.58	1.56	0.02	2.09	0.03	105.76	3.54	0.05	
商品性質分類	商品類	444.16	104.23	0.04	0.02	0.92	0.41	104.21	0.47	0.21
	非耐久性消費品	304.32	106.46	0.26	0.08	1.82	0.57	106.32	1.35	0.42
	半耐久性消費品	59.87	98.24	-1.21	-0.07	-0.78	-0.04	98.84	-1.45	-0.08
	耐久性消費品	79.97	98.79	-0.02	0.00	-1.45	-0.11	98.80	-1.62	-0.12
	服務類	555.84	102.06	-0.39	-0.22	-0.32	-0.18	102.26	0.61	0.34
	外食費	102.74	105.35	0.46	0.05	2.05	0.21	105.11	1.76	0.18
	居住服務	185.44	102.09	-0.08	-0.01	1.11	0.20	102.13	1.26	0.23
	交通及通訊服務	79.03	96.19	-0.03	0.00	-2.10	-0.16	96.21	-1.96	-0.15
	醫療保健服務	32.38	102.36	0.00	0.00	0.33	0.01	102.36	0.51	0.02
	教養娛樂服務	126.24	102.96	0.15	0.02	-1.39	-0.18	102.89	0.09	0.01
雜項服務	29.40	102.07	-8.26	-0.26	-8.31	-0.27	106.67	1.54	0.05	
購買頻度分類 (不含設算租金)	每月至少購買一次	275.45	105.21	0.18	0.05	0.80	0.23	105.12	0.58	0.16
	每季至少購買一次 (每月不到一次)	155.81	103.59	0.15	0.02	1.90	0.29	103.52	1.36	0.21
	每半年至少購買一次 (每季不到一次)	103.14	102.91	-0.80	-0.08	0.52	0.05	103.33	0.74	0.08
	每年至少購買一次 (每半年不到一次)	117.85	102.34	0.72	0.08	0.25	0.03	101.98	0.32	0.04
	每年購買少於一次	201.01	100.88	-1.48	-0.29	-2.72	-0.55	101.64	-0.55	-0.11
特殊類	總指數(不含蔬菜水果)	956.04	102.76	-0.16	-0.15	0.11	0.10	102.84	0.62	0.59
	總指數(不含蔬果及能源) 【即核心物價】	875.51	102.37	-0.16	-0.14	0.14	0.12	102.45	0.61	0.53
	總指數(不含設算租金)	853.26	103.22	-0.26	-0.22	0.05	0.04	103.36	0.44	0.37

說明：由於受查者延誤或更正報價，本表所載資料於公布後3個月內均可修正。

## 表 2 臺中市消費者物價指數近 6 個月變動概況表

103年2月

基期：民國100年=100

類別	本月指數	最近六個月與上月比較漲跌率(%)					
		102/9	102/10	102/11	102/12	103/1	103/2
<b>總指數</b>	<b>103.05</b>	<b>1.66</b>	<b>-0.66</b>	<b>-0.59</b>	<b>0.00</b>	<b>0.24</b>	<b>-0.20</b>
<b>一. 食物類</b>	<b>106.44</b>	<b>5.31</b>	<b>-1.24</b>	<b>-1.80</b>	<b>-0.14</b>	<b>-0.51</b>	<b>0.43</b>
1. 穀類及其製品	104.56	0.63	0.49	0.57	0.14	-1.69	<b>1.77</b>
2. 肉類	110.50	1.55	0.61	0.64	2.20	2.11	<b>2.82</b>
3. 肉類製品	103.23	0.94	1.09	-0.82	0.83	-1.77	<b>0.27</b>
4. 蛋類	105.78	1.65	-5.52	3.71	1.83	6.13	<b>-1.30</b>
5. 水產品	113.15	-0.16	0.00	-1.22	1.50	5.76	<b>0.55</b>
6. 加工水產品	97.88	0.18	-0.29	1.16	-0.24	-0.97	<b>-0.01</b>
7. 蔬菜	93.17	43.61	-13.61	-20.57	-6.72	-19.37	<b>-2.55</b>
8. 加工蔬菜	112.78	1.46	-0.09	0.76	0.58	3.33	<b>1.38</b>
9. 水果	120.88	8.43	6.26	2.67	2.48	4.32	<b>-0.18</b>
10. 加工水果	97.40	-0.96	1.16	-0.13	0.12	-0.03	<b>-1.22</b>
11. 乳類	103.76	-1.23	0.50	-0.38	0.06	0.56	<b>-2.04</b>
12. 食用油	104.93	2.62	1.45	0.08	-1.47	3.05	<b>1.35</b>
13. 調味品	101.73	2.02	-0.08	0.57	0.25	-1.30	<b>1.02</b>
14. 酒	101.04	0.37	0.34	-0.18	0.46	0.61	<b>0.27</b>
15. 非酒精性飲料及材料	102.76	0.27	-4.44	4.80	-0.03	-0.28	<b>0.31</b>
16. 調理食品	104.56	0.66	-0.22	1.47	-0.69	-0.07	<b>1.45</b>
17. 外食費	105.35	0.49	0.23	0.01	-0.11	0.59	<b>0.46</b>
18. 其他食品	106.48	2.20	-0.33	2.15	-0.58	-1.92	<b>2.10</b>
<b>二. 衣著類</b>	<b>97.37</b>	<b>-0.32</b>	<b>11.13</b>	<b>0.05</b>	<b>-2.30</b>	<b>-3.38</b>	<b>-2.44</b>
1. 成衣	97.60	-0.38	15.18	-0.46	-2.70	-3.96	<b>-3.28</b>
2. 鞋類	96.26	-0.17	-1.44	2.52	-1.04	-1.95	<b>0.05</b>
3. 衣著服務及配件	99.74	0.00	0.00	-1.35	-0.09	1.17	<b>1.45</b>
<b>三. 居住類</b>	<b>102.50</b>	<b>0.13</b>	<b>-1.08</b>	<b>0.28</b>	<b>0.16</b>	<b>-0.04</b>	<b>0.06</b>
1. 房租	102.25	0.02	0.12	0.23	0.09	0.14	<b>0.14</b>
2. 住宅維修費	103.39	-0.02	-0.07	0.06	1.10	-0.15	<b>0.14</b>
3. 家庭用品	101.55	0.03	-1.10	0.14	0.27	-0.66	<b>0.65</b>
4. 家庭管理費用	99.01	1.51	-0.62	0.00	0.00	5.82	<b>-5.50</b>
5. 水電燃氣	104.80	0.45	-6.10	0.70	0.09	-1.20	<b>0.22</b>
<b>四. 交通及通訊類</b>	<b>100.96</b>	<b>0.61</b>	<b>-0.85</b>	<b>-0.60</b>	<b>0.47</b>	<b>0.00</b>	<b>0.03</b>
1. 交通設備	101.69	0.31	-0.88	-1.29	-0.10	-0.63	<b>0.50</b>
2. 油料費	109.30	2.14	-2.19	-1.12	1.71	-0.10	<b>-0.27</b>
3. 交通服務及維修零件	96.43	-0.23	0.01	0.01	-0.07	0.32	<b>0.03</b>
<b>五. 醫藥保健類</b>	<b>102.68</b>	<b>-0.10</b>	<b>-0.33</b>	<b>0.23</b>	<b>0.17</b>	<b>-0.12</b>	<b>0.30</b>
1. 醫療費用	102.36	0.00	0.00	0.06	0.00	-0.01	<b>0.00</b>
2. 藥品及保健食品	104.76	-0.06	-1.34	0.80	0.78	-0.40	<b>1.30</b>
3. 醫療保健器材	98.63	-1.00	-0.07	-0.03	-0.30	-0.12	<b>-0.06</b>
<b>六. 教養娛樂類</b>	<b>101.18</b>	<b>0.59</b>	<b>-0.88</b>	<b>-0.95</b>	<b>-0.27</b>	<b>1.26</b>	<b>-0.10</b>
1. 教養費用	99.19	-0.08	-0.05	-0.10	0.05	0.16	<b>-0.19</b>
2. 娛樂費用	103.95	1.49	-1.97	-2.08	-0.69	2.75	<b>0.02</b>
<b>七. 雜項類</b>	<b>103.46</b>	<b>0.12</b>	<b>-1.50</b>	<b>1.02</b>	<b>0.67</b>	<b>4.64</b>	<b>-3.54</b>
1. 香菸及檳榔	111.04	0.48	-0.42	0.73	0.78	0.92	<b>0.83</b>
2. 美容及衛生用品	100.69	-1.18	-2.50	1.71	2.10	-0.31	<b>-0.36</b>
3. 個人隨身用品	96.19	2.06	-2.10	0.02	-0.81	-0.02	<b>1.56</b>
4. 個人服務	93.87	1.83	-1.80	0.01	0.00	49.97	<b>-33.32</b>
5. 理容服務費	106.58	0.00	-1.86	1.90	0.00	1.78	<b>1.56</b>
6. 其他	102.49	0.31	0.06	-0.09	0.05	-0.19	<b>-0.50</b>

說明：由於受查者延誤或更正報價，本表所載資料於公布後3個月內均可能修正。

圖 1 臺中市消費者物價指數走勢圖

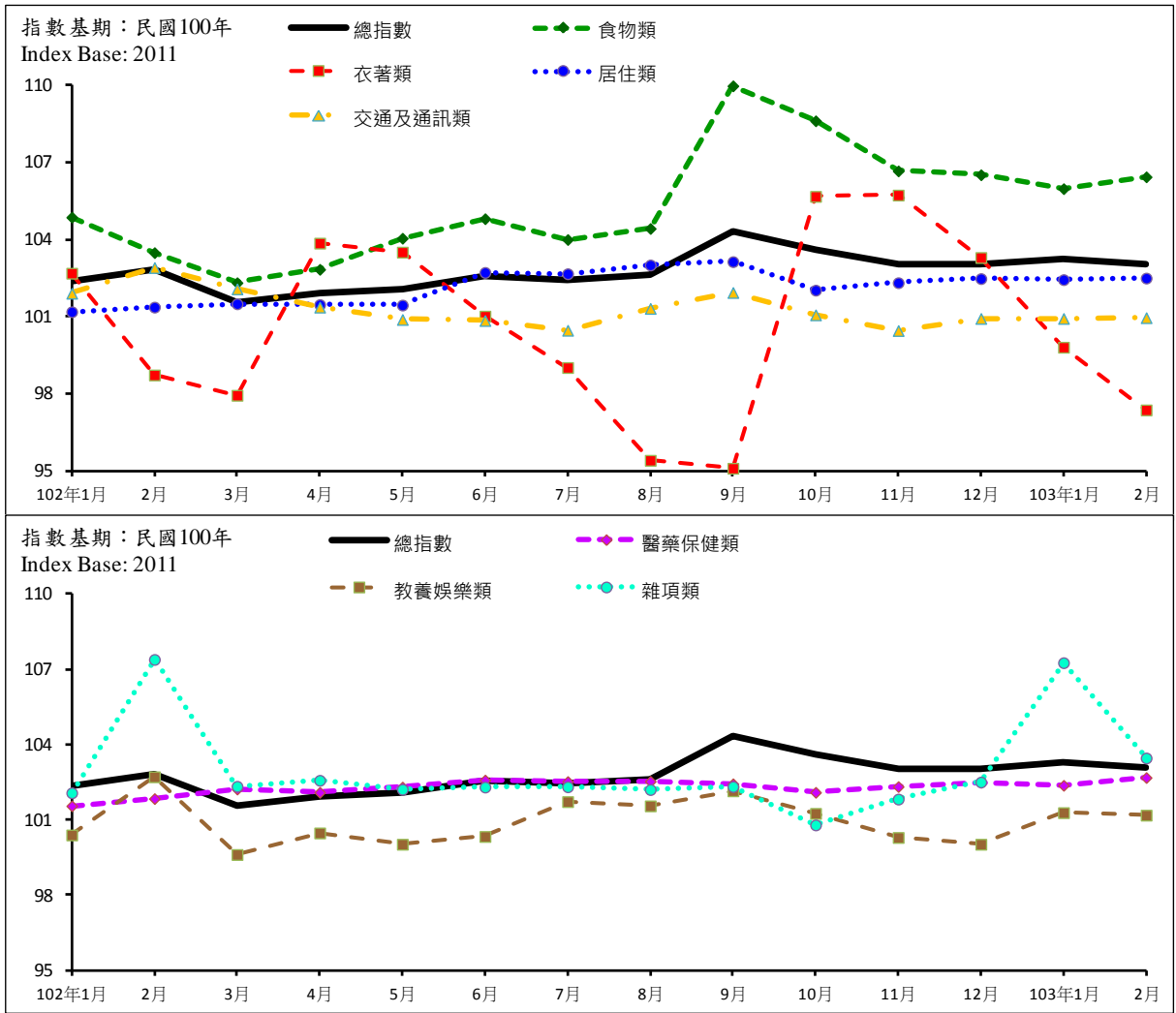


圖 2 臺中市消費者物價指數漲跌項目分布情形  
103年2月

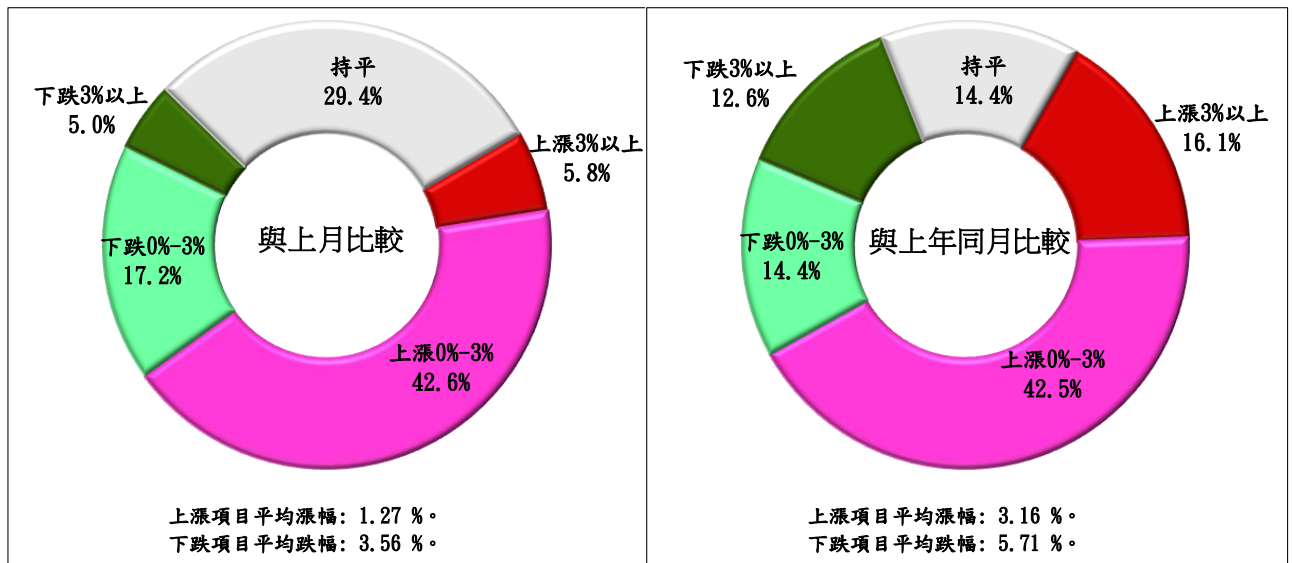


圖 3 臺中市消費者物價指數漲跌較顯著項目  
103年2月

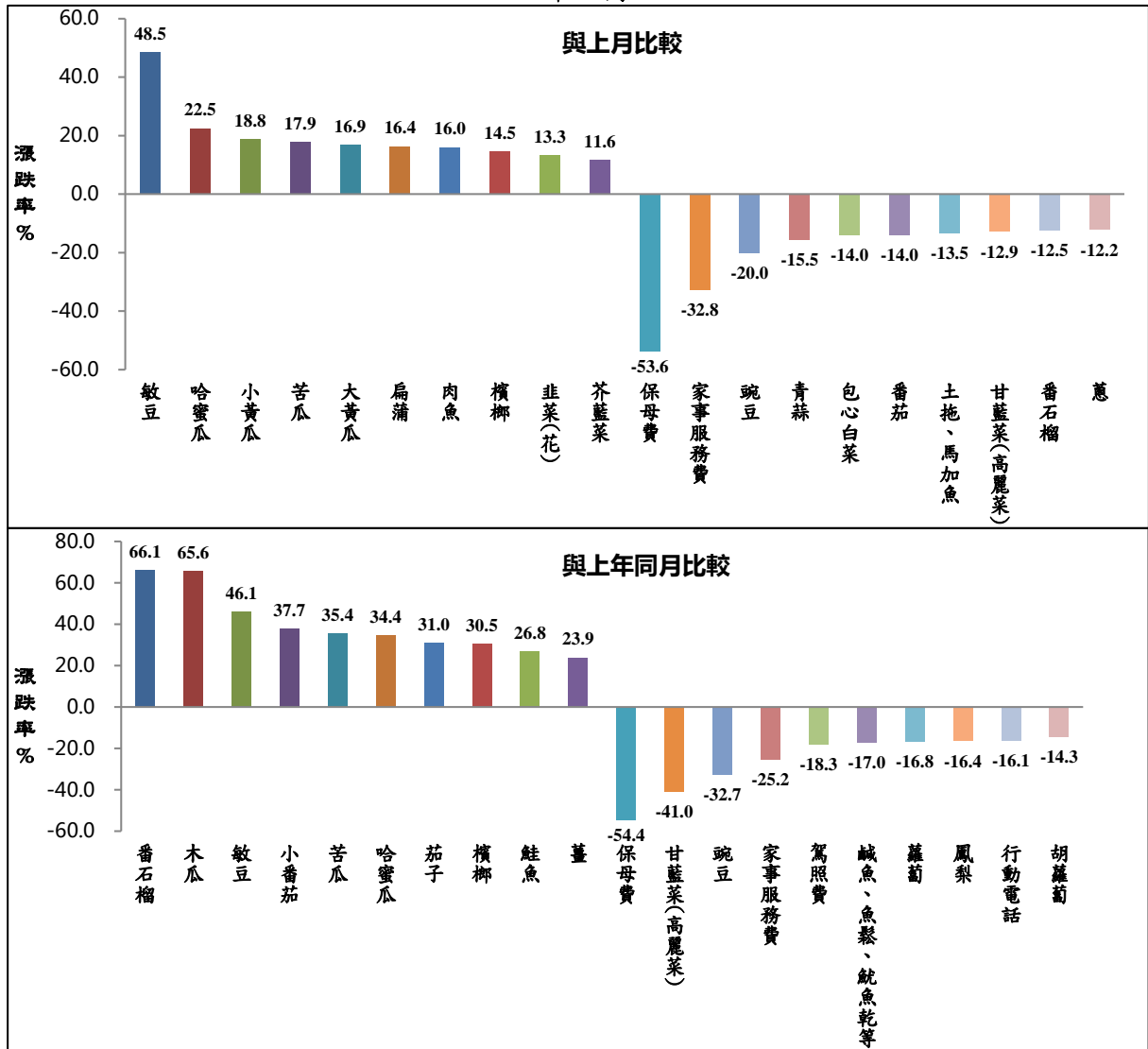




表 3 臺中市營造工程物價指數變動分析表

103年2月

基期：民國100年=100

類別	權數 (%)	本月 指數	與上月比較		與上年同月比較		本年前2月指數平均與 上年同期比較		
			漲跌率%	對總指數 影響%	漲跌率%	對總指數 影響%	平均指數	漲跌率%	對總指數 影響%
<b>總指數</b>	<b>1000.00</b>	<b>102.83</b>	<b>0.15</b>	<b>0.15</b>	<b>1.81</b>	<b>1.81</b>	<b>102.76</b>	<b>1.90</b>	<b>1.90</b>
<b>材料類</b>	<b>657.32</b>	<b>101.66</b>	<b>-0.30</b>	<b>-0.20</b>	<b>1.21</b>	<b>0.79</b>	<b>101.82</b>	<b>1.56</b>	<b>1.02</b>
水泥及其製品類	178.49	114.72	0.02	0.00	8.26	1.55	114.71	8.27	1.56
砂石及級配類	13.29	109.03	0.69	0.01	4.34	0.06	108.66	3.99	0.05
磚瓦瓷類	11.56	111.81	2.40	0.03	4.20	0.05	110.50	2.98	0.04
金屬製品類	226.95	88.58	-1.50	-0.30	-4.80	-1.02	89.26	-3.88	-0.82
木材及其製品類	21.14	103.68	1.07	0.02	4.43	0.09	103.13	4.98	0.10
塑膠製品類	21.92	111.08	0.36	0.01	3.57	0.08	110.88	4.20	0.10
油漆塗裝類	7.06	107.12	0.00	0.00	0.19	0.00	107.12	0.19	0.00
機電設備類	106.68	99.43	0.29	0.03	-0.89	-0.09	99.29	-0.66	-0.07
瀝青及其製品類	29.53	108.81	0.00	0.00	0.43	0.01	108.81	0.43	0.01
雜項類	40.70	104.66	0.11	0.00	1.18	0.05	104.60	1.09	0.05
<b>勞務類</b>	<b>342.68</b>	<b>105.06</b>	<b>0.97</b>	<b>0.34</b>	<b>2.94</b>	<b>1.02</b>	<b>104.56</b>	<b>2.56</b>	<b>0.89</b>
工資類	241.19	105.96	1.20	0.30	3.70	0.90	105.33	3.08	0.75
機具設備租金類	101.49	103.16	0.43	0.04	1.16	0.12	102.94	1.32	0.14

表 4 臺中市營造工程物價指數近 6 個月變動概況表

103年2月

基期：民國100年=100

類別	本月指數	最近六個月與上月比較漲跌率(%)					
		102/9	102/10	102/11	102/12	103/1	103/2
<b>總指數</b>	<b>102.83</b>	<b>0.65</b>	<b>0.25</b>	<b>0.10</b>	<b>0.34</b>	<b>0.69</b>	<b>0.15</b>
<b>材料類</b>	<b>101.66</b>	<b>0.96</b>	<b>0.31</b>	<b>0.14</b>	<b>0.54</b>	<b>0.88</b>	<b>-0.30</b>
水泥及其製品類	114.72	0.12	1.61	0.04	1.14	2.02	0.02
砂石及級配類	109.03	0.50	-0.09	0.17	1.13	0.45	0.69
磚瓦瓷類	111.81	0.00	0.00	1.45	0.95	1.69	2.40
金屬製品類	88.58	1.92	-0.33	0.41	0.31	0.00	-1.50
木材及其製品類	103.68	0.47	0.66	0.07	0.49	0.39	1.07
塑膠製品類	111.08	0.95	0.47	-0.51	0.11	0.93	0.36
油漆塗裝類	107.12	0.00	0.00	0.09	0.00	0.00	0.00
機電設備類	99.43	1.82	-0.22	-0.05	-0.35	1.13	0.29
瀝青及其製品類	108.81	0.14	0.00	0.00	0.00	0.00	0.00
雜項類	104.66	-0.22	-1.22	-0.05	1.37	0.10	0.11
<b>勞務類</b>	<b>105.06</b>	<b>0.07</b>	<b>0.14</b>	<b>0.01</b>	<b>0.00</b>	<b>0.33</b>	<b>0.97</b>
工資類	105.96	0.00	0.00	0.00	0.00	0.40	1.20
機具設備租金類	103.16	0.26	0.48	0.04	0.00	0.13	0.43