

# 臺中市政府主計處新聞稿

發稿單位：臺中市政府主計處  
發稿日期：103年2月6日  
聯絡人：陳玉珠  
聯絡電話：(04)22289111 分機 19401

## 103年1月份 臺中市物價指數概況

### 壹、臺中市消費者物價指數變動提要分析

103年1月臺中市消費者物價指數(CPI)為103.15(基期：民國100年=100)，較上月上漲0.14%，較上年同月上漲0.77%。

一、1月本市CPI較上月103.01上漲0.14%：主因月底適逢農曆年節，保母費加計年終獎金、洗剪髮逢循例加價、旅遊住宿業提高收費、水果供不應求價格上漲等所致。惟冬季蔬菜供量充沛價格下跌、冬季服飾折扣數增加，抵銷部分漲幅。

#### (一) 按基本分類別分析(詳表1、表2、圖1)

7大類指數中漲跌幅較顯著者說明如下：

1. 雜項類上漲3.03%：主因個人服務費受保母費加計年終獎金，與洗剪髮逢年節加價所致。
2. 教養娛樂類上漲1.23%：主因月底適逢年節假期，旅館住宿、國內外旅遊團費與遊樂場入場費提高收費，以及部分電腦及其周邊商品優惠減少所致。
3. 交通及通訊類無顯著漲跌：主因行動電話優惠增加，以及機票、計程車與客運費率遇年節調漲，交互影響所致。
4. 衣著類下跌3.38%：主因冬季服飾折扣數持續增加，以及鞋類降價促銷所致。
5. 食物類下跌0.47%：主因冬季低溫蔬菜進入生產旺季，加上冬季「裏作蔬菜」產期，各類蔬菜供量充裕價格下跌。惟水果類受低溫影響成長趨緩，加上逢年終需求增加，各類水果供不應求價格上漲，此外肉類與水產品因逢年節需求增加價格上漲、外食費反映營業成本調漲售價，抵銷部分跌幅。
6. 醫藥保健類下跌0.15%：主因部分保健食品降價促銷所致。

7. 居住類下跌 0.04 %：主因桶裝瓦斯價格調降所致，惟適逢年節期間家事服務費加計年節獎金影響，抵銷部分跌幅。

(二) 按漲跌分布情形分析(詳圖 2、圖 3)

在 370 個項目群中，上漲項目占 CPI 權重 43.5%；下跌項目占 25.6%。其中漲幅較顯著項目為保母費(漲 71.0%)與家事服務費(漲 48.9%)因加計年節獎金上漲，鮭魚(漲 24.5%)、哈密瓜(漲 23.5%)與柑橘(漲 23.5%)等因供不應求價格上漲。跌幅較顯著項目為甘藍菜(高麗菜)(跌 35.0%)、胡蘿蔔(跌 25.4%)、白花椰菜(跌 25.4%)、番茄(跌 25.4%)與菠菜(跌 24.6%)等各類蔬菜因供量充裕而價跌。

二、1 月本市 CPI 較上年同月 102.36 上漲 0.77%：主因月底適逢農曆春節，與去年春節所在月份(2 月)不同，保母費與洗剪髮逢年節加價、旅遊住宿業提高收費、水果類供量減少價揚、肉類與水產品逢年節需求增加價漲、房屋租金上揚等所致。惟蔬菜類供量充裕價跌、行動電話費率調降及交通設備優惠提高，抵銷部分漲幅。

(一)按基本分類別分析(詳表 1、圖 1)：

7 大類指數中漲跌幅較顯著者說明如下：

1. 雜項類上漲 3.47 %：主因個人服務費受保母費加計年終獎金，與洗剪髮逢年節加價所致。
2. 居住類上漲 1.24 %：房租價格上揚，與電價調漲所致。
3. 食物類上漲 1.10 %：主因今年冬季氣溫偏冷，不利水果生長，加上部分產地受颱風影響產量未完全復甦，致使價格上漲。此外，肉類與水產品因逢年節需求增加價漲、外食類亦因反映成本漲價。惟低溫助於蔬菜類生長，供量充沛價跌，抵銷部分漲幅。
4. 教養娛樂類上漲 0.86 %：主因適逢年節假期，旅館住宿、國內外旅遊團費與遊樂場入場費提高收費所致。惟電腦與娛樂設備商品優惠幅度提高，抵銷部分漲幅。
5. 醫藥保健類上漲 0.71 %：主因部分中藥材與保健食品反映進貨成本提高售價所致。
6. 衣著類下跌 2.80 %：主因服飾優惠幅度提高所致。
7. 交通及通訊類下跌 0.96 %：主因行動電話費率調降，以及交通設備優惠幅度提高所致。

**(二)按商品性質別分析(詳表 1)：**

商品類指數為 104.21，較上年同月 104.15 上漲 0.06%，其中非  
耐久性消費品上漲 0.92%。服務類指數為 102.25，較上年同月  
100.88 上漲 1.36%。

**(三)按購買頻度別分析(詳表 1)：**

各類購買頻度指數較上年同月比較均上漲，其中每年購買少於一  
次者上漲 1.11%最多，每半年至少購買一次(每季不到一次)者上  
漲 0.93%居次，每季至少購買一次(每月不到一次)者上漲 0.82  
%再居次。

**(四)按特殊分類別分析(詳表 1)：**

1 月份核心物價指數為 102.40，較上年同月 101.39 上漲 0.96%。

**(五)按漲跌分布情形分析(詳圖 2、圖 3)：**

在 370 個項目群中，上漲項目占 CPI 權重 57.9%；下跌項目占  
24.9%，其中漲幅較顯著項目為番石榴(漲 77.5%)、小番茄(漲  
68.2%)與香蕉(漲 30.8%)等因供量減少而上漲，保母費(漲 71.0  
%)與家事服務費(漲 60.5%)因加計年節獎金上漲。跌幅較顯著  
項目為甘藍菜(高麗菜)(跌 40.5%)、包心白菜(跌 35.8%)、菠菱  
菜(跌 33.4%)、白花椰菜(跌 28.0%)與芥藍菜(跌 25.5%)等因供  
量充裕而價跌。

## **貳、營造工程物價指數變動提要分析**

103 年 1 月臺中市營造工程物價指數(CCI)為 102.68 (基期：民  
國 100 年=100)，較上月 101.98 上漲 0.69%；較上年同月 100.67 上  
漲 2.00%。詳細變動情形如下(詳表 3、表 4)：

**一、 1 月本市 CCI 較上月 101.98 上漲 0.69%：**

(一) 材料類指數上漲 0.88%：主因水泥及其製品類因預拌混凝  
土受爐石價揚影響，指數上漲 2.02%；另機電設備類因電  
線電纜受國際銅價走揚影響，指數上漲 1.13%所致。

(二) 勞務類指數上漲 0.33%：主因工資類受人力需求增加影響，  
指數上漲 0.40%所致。

**二、 1 月本市 CCI 較上年同月 100.67 上漲 2.00%：**

(一) 材料類上漲 1.91%：主因水泥及其製品類上漲 8.28%，金  
屬製品類下跌 2.96%交互影響所致。

(二) 勞務類上漲 2.18%：主因工資類上漲 2.47%所致。

### 參、發布概況

- 一、本處物價新聞稿透過網際網路系統同步發布。  
(網址：<http://www.dbas.taichung.gov.tw/>)
- 二、103年2月份臺中市物價指數變動概況訂於103年3月5日上午9時發布。

### 肆、附件

- 表1、臺中市消費者物價指數變動分析表
- 表2、臺中市消費者物價指數近6個月變動概況表
- 表3、臺中市營造工程物價指數變動分析表
- 表4、臺中市營造工程物價指數近6個月變動概況表
- 圖1、臺中市消費者物價指數走勢圖
- 圖2、臺中市消費者物價指數漲跌項目分布情形
- 圖3、臺中市消費者物價指數漲跌較顯著項目

# 表 1 臺中市消費者物價指數變動分析表

103年1月

類別	權數 (%)	本月 指數	與上月比較		與上年同月比較		
			漲跌率%	對總指數 影響%	漲跌率%	對總指數 影響%	
<b>總指數</b>	<b>1000.00</b>	<b>103.15</b>	<b>0.14</b>	<b>0.14</b>	<b>0.77</b>	<b>0.77</b>	
基 本 分 類	食物類	265.19	106.02	-0.47	-0.13	1.10	0.30
	肉類	22.74	107.47	2.11	0.05	5.28	0.12
	水產品	17.38	112.53	5.76	0.10	9.21	0.16
	蔬菜	20.41	95.61	-19.37	-0.46	-20.02	-0.48
	加工蔬菜	4.85	111.24	3.33	0.02	6.91	0.03
	水果	23.55	121.28	4.47	0.12	11.48	0.29
	乳類	11.25	105.92	0.56	0.01	1.47	0.02
	非酒精性飲料及材料	9.55	102.44	-0.28	0.00	3.15	0.03
	外食費	102.74	104.87	0.59	0.06	1.48	0.15
	衣著類	35.55	99.81	-3.38	-0.12	-2.80	-0.10
	成衣	27.21	100.91	-3.96	-0.11	-2.10	-0.06
	鞋類	6.87	96.21	-1.95	-0.01	-5.58	-0.04
	居住類	259.58	102.44	-0.04	-0.01	1.24	0.32
	房租	169.76	102.11	0.14	0.02	1.17	0.20
	家庭用品	29.83	100.88	-0.67	-0.02	-0.58	-0.02
	家庭管理費用	6.75	104.77	5.82	0.04	6.58	0.04
	水電燃氣	39.71	104.57	-1.20	-0.05	1.83	0.07
	交通及通訊類	160.35	100.93	0.00	0.00	-0.96	-0.15
	交通設備	31.83	101.18	-0.63	-0.02	-1.97	-0.06
	油料費	45.79	109.60	-0.10	0.00	1.11	0.05
	交通服務及維修零件	82.73	96.40	0.32	0.02	-1.82	-0.14
	醫藥保健類	47.59	102.27	-0.15	-0.01	0.71	0.03
	藥品及保健食品	11.13	102.98	-0.58	-0.01	1.21	0.01
	教養娛樂類	163.52	101.25	1.23	0.19	0.86	0.14
	教養費用	95.02	99.38	0.16	0.01	-0.52	-0.05
	娛樂費用	68.50	103.85	2.67	0.18	2.74	0.18
	雜項類	68.22	105.61	3.03	0.21	3.47	0.24
香菸及檳榔	12.47	110.13	0.92	0.01	3.08	0.04	
個人服務	6.12	122.72	30.73	0.17	30.75	0.18	
理容服務費	15.23	104.94	1.78	0.03	5.08	0.08	
商 品 性 質 分 類	商品類	444.16	104.21	-0.88	-0.40	0.06	0.03
	非耐久性消費品	304.32	106.20	-0.81	-0.26	0.92	0.29
	半耐久性消費品	59.87	99.44	-2.21	-0.13	-2.09	-0.12
	耐久性消費品	79.97	98.81	-0.09	-0.01	-1.80	-0.14
	服務類	555.84	102.25	0.97	0.53	1.36	0.75
	外食費	102.74	104.87	0.59	0.06	1.48	0.15
	居住服務	185.44	102.17	0.32	0.06	1.41	0.26
	交通及通訊服務	79.03	96.22	0.31	0.02	-1.82	-0.14
	醫療保健服務	32.38	102.36	-0.01	0.00	0.70	0.02
	教養娛樂服務	126.24	102.77	1.46	0.18	1.57	0.20
雜項服務	29.40	107.46	6.98	0.20	8.79	0.25	
購 買 頻 度 分 類  (不含設算租金)	每月至少購買一次	274.76	105.05	-0.61	-0.17	0.39	0.11
	每季至少購買一次 (每月不到一次)	155.41	103.44	-0.66	-0.10	0.82	0.13
	每半年至少購買一次 (每季不到一次)	104.23	103.72	0.55	0.06	0.93	0.10
	每年至少購買一次 (每半年不到一次)	117.85	101.56	-0.35	-0.04	0.35	0.04
	每年購買少於一次	201.01	101.81	1.89	0.37	1.11	0.22
	特分 殊類	總指數(不含蔬菜水果)	956.04	102.79	0.49	0.46	1.00
	總指數(不含蔬果及能源)	875.51	102.40	0.61	0.53	0.96	0.83
	【即核心物價】						
	總指數(不含設算租金)	853.26	103.36	0.14	0.12	0.70	0.60

說明：由於受查者延誤或更正報價，本表所載資料於公布後3個月內均可能修正。

## 表 2 臺中市消費者物價指數近 6 個月變動概況表

103年1月

基期：民國100年=100

類別	本月指數	最近六個月與上月比較漲跌率(%)					
		102/8	102/9	102/10	102/11	102/12	103/1
<b>總指數</b>	<b>103.15</b>	<b>0.18</b>	<b>1.66</b>	<b>-0.66</b>	<b>-0.60</b>	<b>0.01</b>	<b>0.14</b>
<b>一. 食物類</b>	<b>106.02</b>	<b>0.41</b>	<b>5.31</b>	<b>-1.24</b>	<b>-1.80</b>	<b>-0.14</b>	<b>-0.47</b>
1. 穀類及其製品	102.95	-0.70	0.63	0.49	0.57	0.14	-1.49
2. 肉類	107.47	0.57	1.55	0.61	0.64	2.20	2.11
3. 肉類製品	102.95	-1.50	0.94	1.09	-0.82	0.83	-1.77
4. 蛋類	107.17	5.32	1.65	-5.52	3.71	1.83	6.13
5. 水產品	112.53	0.25	-0.16	0.00	-1.22	1.50	5.76
6. 加工水產品	97.89	-4.49	0.18	-0.29	1.16	-0.24	-0.97
7. 蔬菜	95.61	-0.88	43.61	-13.61	-20.57	-6.72	-19.37
8. 加工蔬菜	111.24	-0.49	1.46	-0.09	0.76	0.58	3.33
9. 水果	121.28	9.69	8.43	6.26	2.67	2.48	4.47
10. 加工水果	98.60	-0.11	-0.96	1.16	-0.13	0.12	-0.03
11. 乳類	105.92	0.28	-1.23	0.50	-0.38	0.06	0.56
12. 食用油	103.53	-4.90	2.62	1.45	0.08	-1.47	3.05
13. 調味品	100.70	-1.96	2.02	-0.08	0.57	0.25	-1.30
14. 酒	100.77	-2.09	0.37	0.34	-0.18	0.46	0.61
15. 非酒精性飲料及材料	102.44	-0.08	0.27	-4.44	4.80	-0.03	-0.28
16. 調理食品	103.07	0.29	0.66	-0.22	1.47	-0.69	-0.07
17. 外食費	104.87	-0.15	0.49	0.23	0.01	-0.11	0.59
18. 其他食品	104.65	-1.10	2.20	-0.33	2.15	-0.58	-1.58
<b>二. 衣著類</b>	<b>99.81</b>	<b>-3.65</b>	<b>-0.32</b>	<b>11.13</b>	<b>0.05</b>	<b>-2.30</b>	<b>-3.38</b>
1. 成衣	100.91	-4.42	-0.38	15.18	-0.46	-2.70	-3.96
2. 鞋類	96.21	-1.46	-0.17	-1.44	2.52	-1.04	-1.95
3. 衣著服務及配件	98.31	0.00	0.00	0.00	-1.35	-0.09	1.17
<b>三. 居住類</b>	<b>102.44</b>	<b>0.33</b>	<b>0.13</b>	<b>-1.08</b>	<b>0.28</b>	<b>0.16</b>	<b>-0.04</b>
1. 房租	102.11	0.46	0.02	0.12	0.23	0.09	0.14
2. 住宅維修費	103.25	0.06	-0.02	-0.07	0.06	1.10	-0.15
3. 家庭用品	100.88	-0.10	0.03	-1.10	0.14	0.27	-0.67
4. 家庭管理費用	104.77	0.00	1.51	-0.62	0.00	0.00	5.82
5. 水電燃氣	104.57	0.26	0.45	-6.10	0.70	0.09	-1.20
<b>四. 交通及通訊類</b>	<b>100.93</b>	<b>0.85</b>	<b>0.61</b>	<b>-0.85</b>	<b>-0.60</b>	<b>0.47</b>	<b>0.00</b>
1. 交通設備	101.18	2.11	0.31	-0.88	-1.29	-0.10	-0.63
2. 油料費	109.60	1.64	2.14	-2.19	-1.12	1.71	-0.10
3. 交通服務及維修零件	96.40	-0.16	-0.23	0.01	0.01	-0.07	0.32
<b>五. 醫藥保健類</b>	<b>102.27</b>	<b>0.01</b>	<b>-0.10</b>	<b>-0.33</b>	<b>0.17</b>	<b>0.16</b>	<b>-0.15</b>
1. 醫療費用	102.36	0.00	0.00	0.00	0.06	0.00	-0.01
2. 藥品及保健食品	102.98	-0.05	-0.06	-1.34	0.55	0.78	-0.58
3. 醫療保健器材	98.69	0.19	-1.00	-0.07	-0.03	-0.30	-0.12
<b>六. 教養娛樂類</b>	<b>101.25</b>	<b>-0.17</b>	<b>0.59</b>	<b>-0.88</b>	<b>-0.95</b>	<b>-0.27</b>	<b>1.23</b>
1. 教養費用	99.38	-0.05	-0.08	-0.05	-0.10	0.05	0.16
2. 娛樂費用	103.85	-0.34	1.49	-1.97	-2.08	-0.69	2.67
<b>七. 雜項類</b>	<b>105.61</b>	<b>-0.11</b>	<b>0.12</b>	<b>-1.50</b>	<b>1.02</b>	<b>0.67</b>	<b>3.03</b>
1. 香菸及檳榔	110.13	0.11	0.48	-0.42	0.73	0.78	0.92
2. 美容及衛生用品	101.05	-0.07	-1.18	-2.50	1.71	2.10	-0.31
3. 個人隨身用品	94.71	-0.96	2.06	-2.10	0.02	-0.81	-0.02
4. 個人服務	122.72	0.00	1.83	-1.80	0.01	0.00	30.73
5. 理容服務費	104.94	0.00	0.00	-1.86	1.90	0.00	1.78
6. 其他	103.00	-0.26	0.31	0.06	-0.09	0.05	-0.19

說明：由於受查者延誤或更正報價，本表所載資料於公布後3個月內均可能修正。

圖 1 臺中市消費者物價指數走勢圖

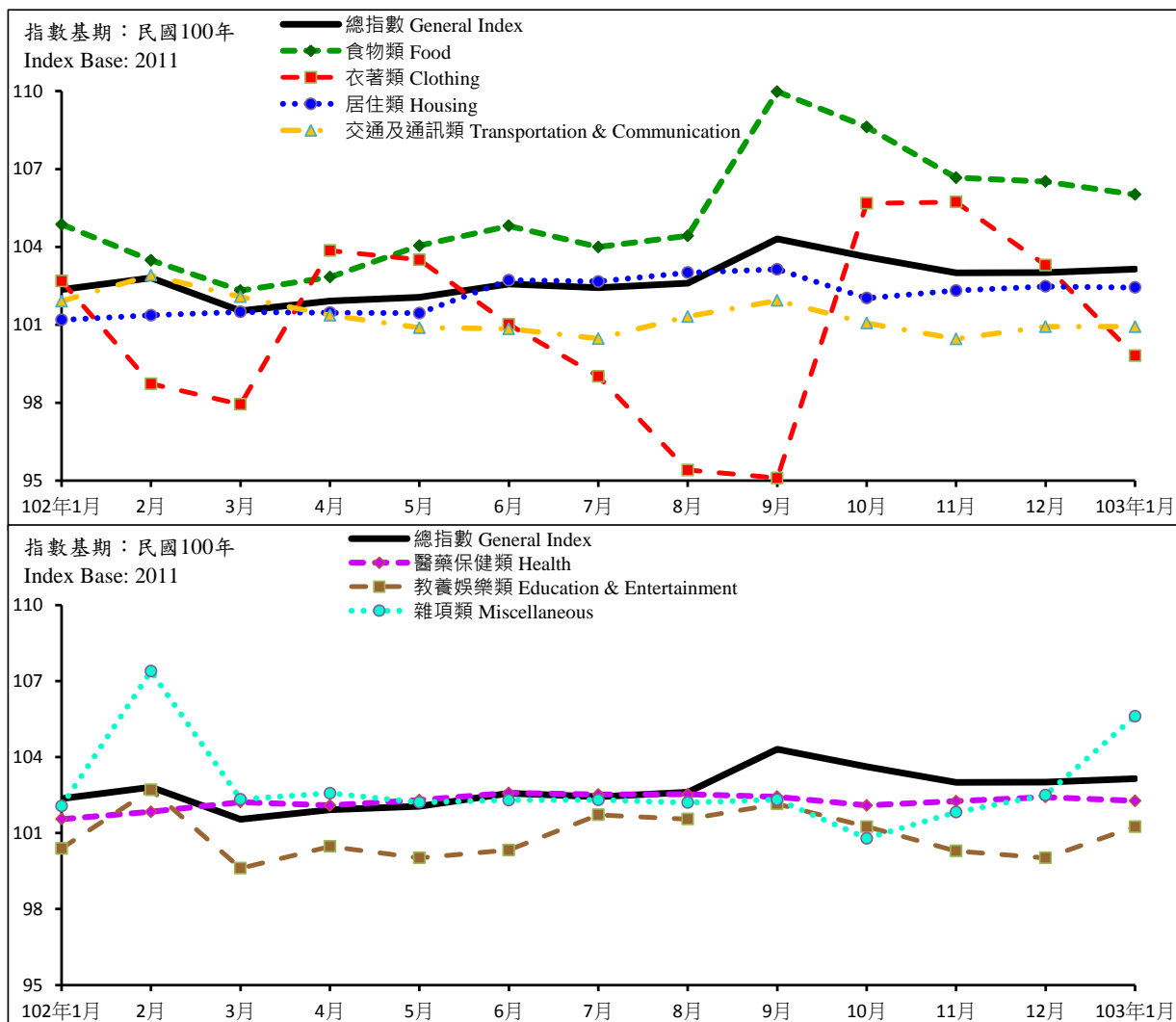


圖 2 臺中市消費者物價指數漲跌項目分布情形  
103 年 1 月

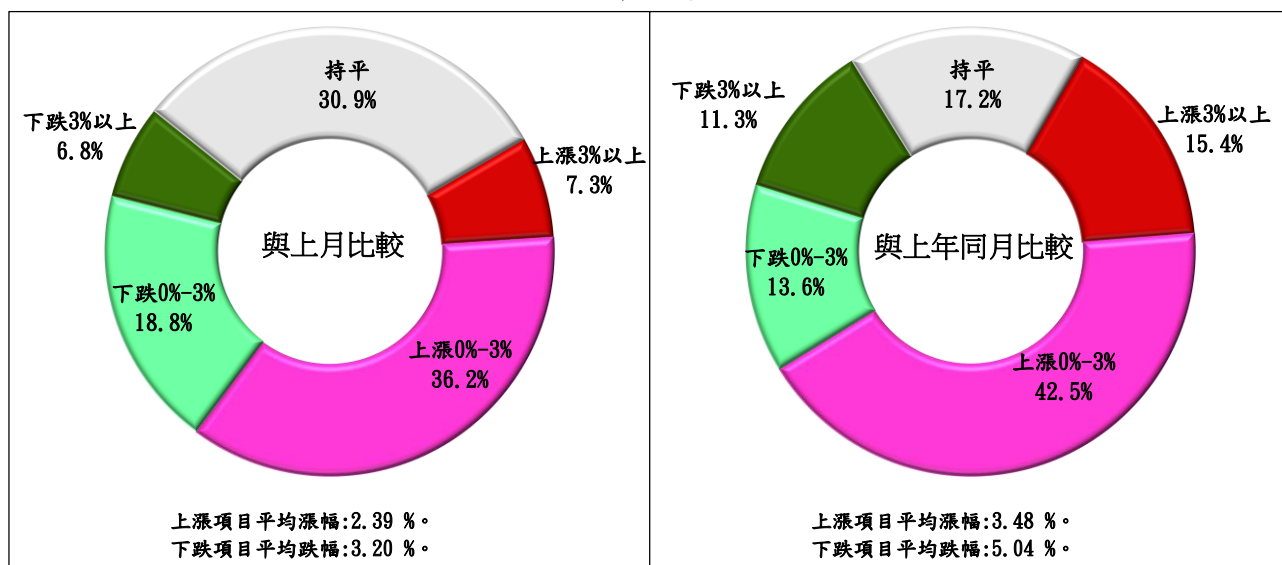


圖 3 臺中市消費者物價指數漲跌較顯著項目  
103 年 1 月

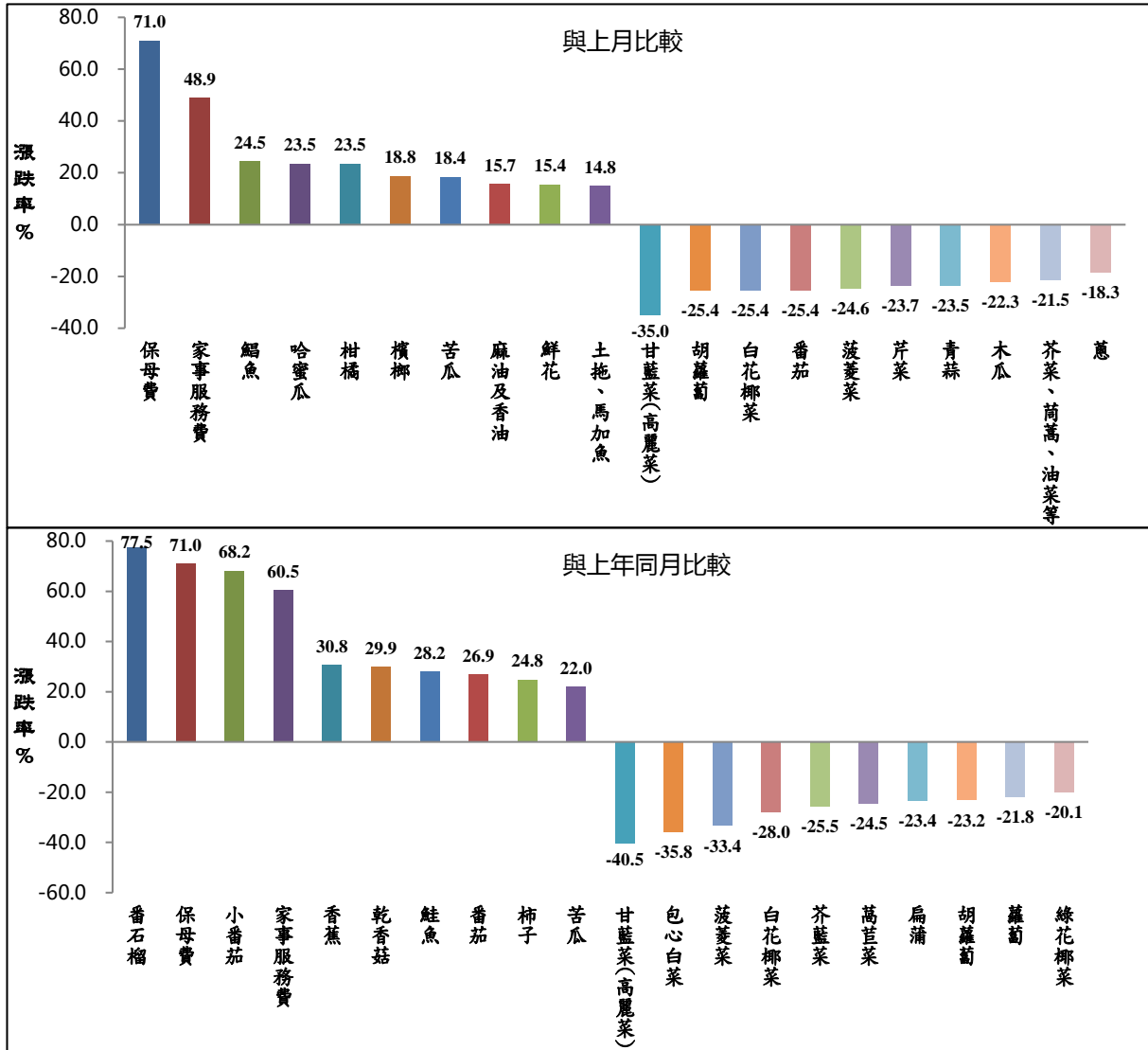




表 3 臺中市營造工程物價指數變動分析表

類別	權數 (%)	本月 指數	與上月比較		與上年同月比較	
			漲跌率%	對總指數 影響%	漲跌率%	對總指數 影響%
<b>總指數</b>	<b>1000.00</b>	<b>102.68</b>	<b>0.69</b>	<b>0.69</b>	<b>2.00</b>	<b>2.00</b>
<b>材料類</b>	<b>657.32</b>	<b>101.97</b>	<b>0.88</b>	<b>0.57</b>	<b>1.91</b>	<b>1.25</b>
水泥及其製品類	178.49	114.70	2.02	0.40	8.28	1.56
砂石及級配類	13.29	108.28	0.45	0.01	3.63	0.05
磚瓦瓷類	11.56	109.19	1.69	0.02	1.76	0.02
金屬製品類	226.95	89.93	0.00	0.00	-2.96	-0.63
木材及其製品類	21.14	102.58	0.39	0.01	5.55	0.11
塑膠製品類	21.92	110.68	0.93	0.02	4.83	0.11
油漆塗裝類	7.06	107.12	0.00	0.00	0.19	0.00
機電設備類	106.68	99.14	1.13	0.11	-0.43	-0.04
瀝青及其製品類	29.53	108.81	0.00	0.00	0.43	0.01
雜項類	40.70	104.54	0.10	0.00	1.00	0.04
<b>勞務類</b>	<b>342.68</b>	<b>104.05</b>	<b>0.33</b>	<b>0.11</b>	<b>2.18</b>	<b>0.76</b>
工資類	241.19	104.70	0.40	0.10	2.47	0.60
機具設備租金類	101.49	102.72	0.13	0.01	1.48	0.15

表 4 臺中市營造工程物價指數近 6 個月變動概況表

類別	本月指數	最近六個月與上月比較漲跌率(%)					
		102/8	102/9	102/10	102/11	102/12	103/1
<b>總指數</b>	<b>102.68</b>	<b>0.19</b>	<b>0.65</b>	<b>0.25</b>	<b>0.10</b>	<b>0.34</b>	<b>0.69</b>
<b>材料類</b>	<b>101.97</b>	<b>0.35</b>	<b>0.96</b>	<b>0.31</b>	<b>0.14</b>	<b>0.54</b>	<b>0.88</b>
水泥及其製品類	114.70	0.62	0.12	1.61	0.04	1.14	<b>2.02</b>
砂石及級配類	108.28	0.70	0.50	-0.09	0.17	1.13	<b>0.45</b>
磚瓦瓷類	109.19	-0.78	0.00	0.00	1.45	0.95	<b>1.69</b>
金屬製品類	89.93	0.61	1.92	-0.33	0.41	0.31	<b>0.00</b>
木材及其製品類	102.58	1.17	0.47	0.66	0.07	0.49	<b>0.39</b>
塑膠製品類	110.68	0.02	0.95	0.47	-0.51	0.11	<b>0.93</b>
油漆塗裝類	107.12	0.09	0.00	0.00	0.09	0.00	<b>0.00</b>
機電設備類	99.14	-0.46	1.82	-0.22	-0.05	-0.35	<b>1.13</b>
瀝青及其製品類	108.81	0.30	0.14	0.00	0.00	0.00	<b>0.00</b>
雜項類	104.54	0.00	-0.22	-1.22	-0.05	1.37	<b>0.10</b>
<b>勞務類</b>	<b>104.05</b>	<b>-0.12</b>	<b>0.07</b>	<b>0.14</b>	<b>0.01</b>	<b>0.00</b>	<b>0.33</b>
工資類	104.70	-0.17	0.00	0.00	0.00	0.00	<b>0.40</b>
機具設備租金類	102.72	0.00	0.26	0.48	0.04	0.00	<b>0.13</b>