

臺中市政府主計處新聞稿

發稿單位：臺中市政府主計處
發稿日期：103年1月6日
聯絡人：陳玉珠
聯絡電話：(04)22289111 分機 19401

102年12月份 臺中市物價指數概況

壹、臺中市消費者物價指數變動提要分析

102年12月份臺中市消費者物價指數為103.02（基期：民國100年=100），較上月103.00上漲0.02%。主因汽油價格調漲、各類水果與水產品供量減少、肉類需求增加但產量不增反減、部分美容及衛生用品優惠減少所致。惟冬季蔬菜進入生產旺季量多價跌、冬季服飾折扣數增加、旅遊淡季國外旅遊團費降低收費，抵銷部分漲幅。

一、按基本分類別分析(詳表1、表2、圖1)：

12月消費者物價總指數較上(11)月上漲0.02%，7大類指數中，除衣著類、教養娛樂類與食物類下跌(分別下跌2.33%、0.27%與0.12%)外，其餘類指數均呈現上漲走勢。各類指數漲跌幅較顯著者說明如下：

- (一) 雜項類上漲**0.72%**：主因部分美容及衛生用品優惠減少，以及部分香水品牌反映進貨成本提高售價所致。
- (二) 交通及通訊類上漲**0.56%**：主因汽油價格調漲，以及部分汽車優惠減少所致。
- (三) 居住類上漲**0.17%**：主因住宅維修服務工資調漲，以及紡織品家庭用品部分商品優惠減少所致。
- (四) 醫藥保健類上漲**0.16%**：主因部分中藥材反映進貨成本提高售價所致。
- (五) 衣著類下跌**2.33%**：主因冬季服飾折扣數增加所致。
- (六) 教養娛樂類下跌**0.27%**：主因旅遊淡季，國外旅遊團費降低收費，以及部分數位相機、電視機優惠增加所致。
- (七) 食物類下跌**0.12%**：主因冬季蔬菜進入生產旺季，供量充裕，致使價格下跌6.72%。惟水果類供量減少上漲2.48%、肉類因冬季禽肉需求增加且產量不增反減而價漲2.20%以及水產品因供量減少價格上漲1.50%，抵銷部分跌幅。

二、按商品性質別分析(詳表 1)：

商品類指數為 105.16，較上(11)月 105.08 上漲 0.08%，其中非耐久性消費品上漲 0.38%(主因水果、肉類與水產品價漲所致)、半耐久性消費品下跌 1.39%(主因衣著類價跌所致)。

服務類指數為 101.27，較上(11)月 101.29 下跌 0.02%，其中教養娛樂服務因旅遊淡季下跌 0.27%；惟居住服務因部分房租提高而上漲 0.16%。

三、按購買頻度別分析(詳表 1)：

12 月份各類購買頻度指數中，除每季至少購買一次(每月不到一次)者與每半年至少購買一次(每季不到一次)者上漲(分別上漲 0.37%與 0.06%)外，其他購買頻度分類指數均下跌，其中以每年至少購買一次(每半年不到一次)者下跌 0.18%最多。

四、按特殊分類別分析(詳表 1)：

12 月份核心物價指數為 101.80，較上(11)月 101.75 上漲 0.05%。

五、按漲跌分布情形分析(詳表 3、表 4、圖 2、圖 3)：

在 370 個項目群中，上漲者 140 項(占 CPI 權重 44.4%)，加權平均漲幅 1.22%；下跌者 138 項(占 CPI 權重 21.0%)，加權平均跌幅 2.80%；持平者 92 項(占 CPI 權重 34.5%)，各項目漲跌幅較顯著者說明如下：

(一)漲幅較顯著項目：番石榴(漲 20.65%)、小黃瓜(漲 19.17%)、空心菜(漲 17.75%)、苦瓜(漲 17.21%)、櫻桃(漲 15.40%)等因供量減少而上漲。

(二)跌幅較顯著項目：芹菜(跌 24.56%)、番茄(跌 22.57%)、甘藍菜(高麗菜)(跌 20.32%)、玉米(跌 19.92%)、蔥(跌 19.85%)等各類蔬菜因供量充裕而價跌。

貳、營造工程物價指數變動提要分析

12 月份營造工程物價指數為 101.98(基期:民國 100 年=100),較上月 101.63 上漲 0.34%。詳細變動情形如下(詳表 5、表 6):

- 一、材料類指數上漲 0.54 %:主因水泥及其製品類因預拌混凝土受砂石價揚影響,指數上漲 1.14%;另金屬製品類因鋼筋受廢鐵價格持續走揚影響,指數上漲 0.31%所致。
- 二、勞務類指數本月與上月持平。

參、發布概況

- 一、本處物價新聞稿透過網際網路系統同步發布。
(網址: <http://www.dbas.taichung.gov.tw/>)
- 二、103 年 1 月份臺中市物價指數變動概況訂於 103 年 2 月 5 日上午 9 時發布。

肆、附件

- 表 1、臺中市消費者物價指數變動分析表
- 表 2、臺中市消費者物價指數近 6 個月變動概況表
- 表 3、臺中市消費者物價指數與上月比較漲跌較顯著項目
- 表 4、臺中市消費者物價指數與上月比較漲跌項目分布情形
- 表 5、臺中市營造工程物價指數變動分析表
- 表 6、臺中市營造工程物價指數近 6 個月變動概況表
- 圖 1、臺中市消費者物價指數走勢圖
- 圖 2、臺中市消費者物價指數與上月比較漲跌較顯著項目
- 圖 3、臺中市消費者物價指數與上月比較漲跌項目分布情形

表 1 臺中市消費者物價指數變動分析表

102年12月

基期：民國100年=100

類別	權數 (%)	上月 指數	本 月 指 數	與上月比較	
				漲跌率%	對總指數影響%
總指數	1000.00	103.00	103.02	0.02	0.02
食物類	265.19	106.67	106.54	-0.12	-0.03
蔬菜	20.41	127.12	118.58	-6.72	-0.17
食用油	1.82	101.97	100.47	-1.47	0.00
其他食品	8.98	106.95	106.33	-0.58	-0.01
外食費	102.74	104.37	104.30	-0.07	-0.01
水產品	17.38	104.83	106.40	1.50	0.03
肉類	22.74	102.98	105.25	2.20	0.05
水果	23.55	113.28	116.09	2.48	0.06
衣著類	35.55	105.74	103.28	-2.33	-0.08
成衣	27.21	108.01	105.03	-2.76	-0.08
鞋類	6.87	99.15	98.12	-1.04	-0.01
居住類	259.58	102.29	102.46	0.17	0.04
住宅維修費	13.53	102.28	103.40	1.10	0.01
家庭用品	29.83	101.29	101.58	0.29	0.01
房租	169.76	101.88	101.97	0.09	0.01
交通及通訊類	160.35	100.46	101.02	0.56	0.09
油料費	45.79	107.87	109.71	1.71	0.08
交通設備	31.83	101.92	102.28	0.35	0.01
交通服務及維修零件	82.73	96.16	96.09	-0.07	-0.01
醫藥保健類	47.59	102.26	102.42	0.16	0.01
藥品及保健食品	11.13	102.78	103.58	0.78	0.01
教養娛樂類	163.52	100.29	100.02	-0.27	-0.04
娛樂費用	68.50	101.85	101.16	-0.68	-0.05
雜項類	68.22	101.82	102.55	0.72	0.05
美容及衛生用品	19.08	99.28	101.36	2.10	0.04
香菸及檳榔	12.47	108.29	109.36	0.99	0.01
商品類	444.16	105.08	105.16	0.08	0.03
非耐久性消費品	304.32	106.67	107.08	0.38	0.12
半耐久性消費品	59.87	103.11	101.68	-1.39	-0.08
耐久性消費品	79.97	99.11	99.08	-0.03	0.00
服務類	555.84	101.29	101.27	-0.02	-0.01
外食費	102.74	104.37	104.30	-0.07	-0.01
居住服務	185.44	101.64	101.80	0.16	0.03
交通及通訊服務	79.03	95.93	95.92	-0.01	0.00
醫療保健服務	32.38	102.37	102.37	0.00	0.00
教養娛樂服務	126.24	101.56	101.29	-0.27	-0.03
雜項服務	29.40	100.45	100.45	0.00	0.00
購買頻度分類 (不含設算租金)					
每月至少購買一次	273.19	105.79	105.72	-0.07	-0.02
每季至少購買一次，每月不到一次	156.15	103.75	104.13	0.37	0.06
每半年至少購買一次，每季不到一次	105.07	103.08	103.14	0.06	0.01
每年至少購買一次，每半年不到一次	117.85	102.10	101.92	-0.18	-0.02
每年購買少於一次	201.01	100.05	99.96	-0.09	-0.02
特分殊類					
總指數(不含蔬菜水果)	956.04	102.16	102.30	0.14	0.13
總指數(不含蔬果及能源)【即核心物價】	875.51	101.75	101.80	0.05	0.04
總指數(不含設算租金)	853.26	103.22	103.24	0.02	0.02

說明：由於受查者延誤或更正報價，本表所載資料於公布後3個月內均可能修正。

表 2 臺中市消費者物價指數近 6 個月變動概況表

102年12月

基期：民國100年=100

類別	本月指數	最近六個月與上月比較漲跌率(%)					
		102/7	102/8	102/9	102/10	102/11	102/12
總指數	103.02	-0.14	0.18	1.66	-0.66	-0.60	0.02
一. 食物類	106.54	-0.77	0.41	5.31	-1.24	-1.80	-0.12
1. 穀類及其製品	104.51	-0.25	-0.70	0.63	0.49	0.57	0.14
2. 肉類	105.25	0.01	0.57	1.55	0.61	0.64	2.20
3. 肉類製品	104.80	-0.79	-1.50	0.94	1.09	-0.82	0.83
4. 蛋類	100.98	0.72	5.32	1.65	-5.52	3.71	1.83
5. 水產品	106.40	1.74	0.25	-0.16	0.00	-1.22	1.50
6. 加工水產品	98.85	-0.09	-4.49	0.18	-0.29	1.16	-0.24
7. 蔬菜	118.58	0.88	-0.88	43.61	-13.61	-20.57	-6.72
8. 加工蔬菜	107.66	-0.28	-0.49	1.46	-0.09	0.76	0.58
9. 水果	116.09	-11.69	9.69	8.43	6.26	2.67	2.48
10. 加工水果	98.63	-2.47	-0.11	-0.96	1.16	-0.13	0.12
11. 乳類	105.33	0.57	0.28	-1.23	0.50	-0.38	0.06
12. 食用油	100.47	0.89	-4.90	2.62	1.45	0.08	-1.47
13. 調味品	102.03	0.44	-1.96	2.02	-0.08	0.57	0.25
14. 酒	100.16	0.56	-2.09	0.37	0.34	-0.18	0.46
15. 非酒精性飲料及材料	102.73	0.51	-0.08	0.27	-4.44	4.80	-0.03
16. 調理食品	103.14	-0.05	0.29	0.66	-0.22	1.47	-0.69
17. 外食費	104.30	-0.04	-0.15	0.49	0.23	0.01	-0.07
18. 其他食品	106.33	-0.45	-1.10	2.20	-0.33	2.15	-0.58
二. 衣著類	103.28	-1.98	-3.65	-0.32	11.13	0.06	-2.33
1. 成衣	105.03	-2.31	-4.42	-0.38	15.18	-0.44	-2.76
2. 鞋類	98.12	-1.43	-1.46	-0.17	-1.44	2.52	-1.04
3. 衣著服務及配件	97.17	1.62	0.00	0.00	0.00	-1.35	-0.09
三. 居住類	102.46	-0.05	0.33	0.13	-1.10	0.27	0.17
1. 房租	101.97	0.01	0.46	0.02	0.12	0.23	0.09
2. 住宅維修費	103.40	-0.30	0.06	-0.02	-0.07	0.06	1.10
3. 家庭用品	101.58	-0.26	-0.10	0.03	-1.10	0.14	0.29
4. 家庭管理費用	98.15	-1.58	0.00	1.51	-1.49	0.00	0.00
5. 水電燃氣	105.84	0.21	0.26	0.45	-6.10	0.70	0.09
四. 交通及通訊類	101.02	-0.38	0.85	0.61	-0.85	-0.60	0.56
1. 交通設備	102.28	-0.45	2.11	0.31	-0.88	-1.29	0.35
2. 油料費	109.71	1.05	1.64	2.14	-2.19	-1.12	1.71
3. 交通服務及維修零件	96.09	-1.23	-0.16	-0.23	0.01	0.01	-0.07
五. 醫藥保健類	102.42	-0.06	0.01	-0.10	-0.33	0.17	0.16
1. 醫療費用	102.37	0.00	0.00	0.00	0.00	0.06	0.00
2. 藥品及保健食品	103.58	-0.32	-0.05	-0.06	-1.34	0.55	0.78
3. 醫療保健器材	98.81	0.24	0.19	-1.00	-0.07	-0.03	-0.30
六. 教養娛樂類	100.02	1.39	-0.17	0.59	-0.88	-0.95	-0.27
1. 教養費用	99.20	0.11	-0.05	-0.08	-0.05	-0.10	0.03
2. 娛樂費用	101.16	3.15	-0.34	1.49	-1.97	-2.08	-0.68
七. 雜項類	102.55	0.01	-0.11	0.12	-1.50	1.02	0.72
1. 香菸及檳榔	109.36	0.14	0.11	0.48	-0.42	0.73	0.99
2. 美容及衛生用品	101.36	-0.36	-0.07	-1.18	-2.50	1.71	2.10
3. 個人隨身用品	94.73	-0.63	-0.96	2.06	-2.10	0.02	-0.81
4. 個人服務	93.87	-1.84	0.00	1.83	-1.80	0.01	0.00
5. 理容服務費	103.10	1.28	0.00	0.00	-1.86	1.90	0.00
6. 其他	103.20	0.00	-0.26	0.31	0.06	-0.09	0.05

說明：由於受查者延誤或更正報價，本表所載資料於公布後3個月內均可能修正。

圖 1 臺中市消費者物價指數走勢圖

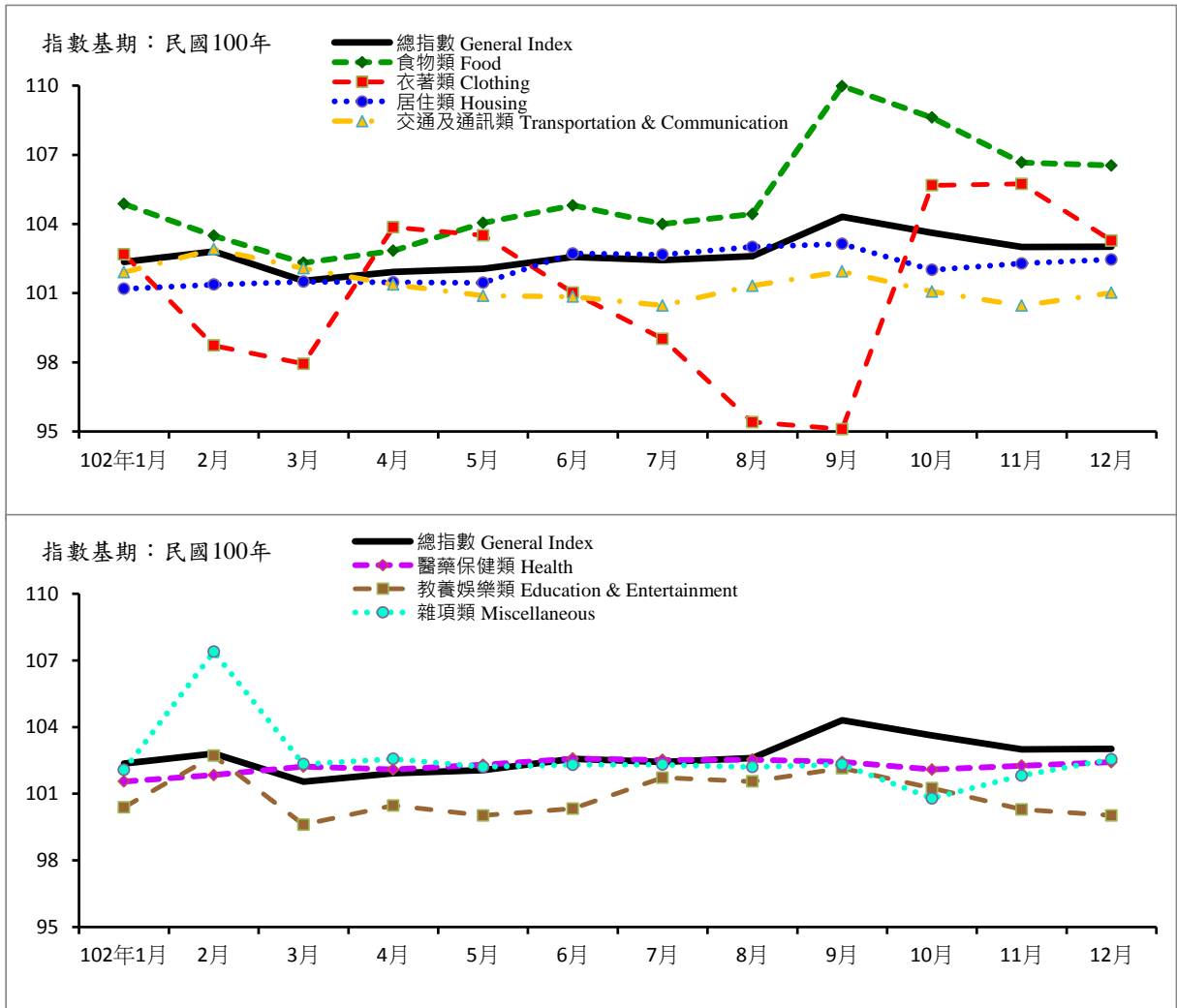


表 3 臺中市消費者物價指數與上月比較漲跌較顯著項目

102年12月

基期：民國100年=100

漲跌類別	項目	購買頻度	權數 %	漲跌幅 %	對總指數影響%	漲跌類別	項目	購買頻度	權數 %	漲跌幅 %	對總指數影響%
上 漲	番石榴	季	1.39	20.65	0.03	下 跌	芹菜	月	0.53	-24.56	-0.02
	小黃瓜	月	0.37	19.17	0.01		番茄	月	0.62	-22.57	-0.03
	空心菜	月	0.14	17.75	0.00		甘藍菜(高麗菜)	月	3.03	-20.32	-0.09
	苦瓜	季	0.38	17.21	0.01		玉米	季	0.73	-19.92	-0.02
	櫻桃	月	0.59	15.40	0.01		蔥	季	0.58	-19.85	-0.02
	棗子	月	1.40	14.58	0.02		小番茄	月	1.31	-16.86	-0.03
	檳榔	其他	0.83	13.09	0.01		甜椒(含青椒)	月	0.36	-16.76	-0.01
	土拖、馬加魚	半年	0.68	12.31	0.01		綠花椰菜	月	0.72	-14.94	-0.01
	絲瓜	季	0.22	10.27	0.00		胡蘿蔔	月	0.43	-14.20	-0.01
	小白菜	季	0.39	9.61	0.00		青蒜	季	0.40	-13.69	-0.01

月：每月至少購買一次。

季：每季至少購買一次，每月不到一次。

半年：每半年至少購買一次，每季不到一次。

年：每年至少購買一次，每半年不到一次。

其他：每年購買少於一次。

圖 2 臺中市消費者物價指數與上月比較漲跌較顯著項目

102年12月

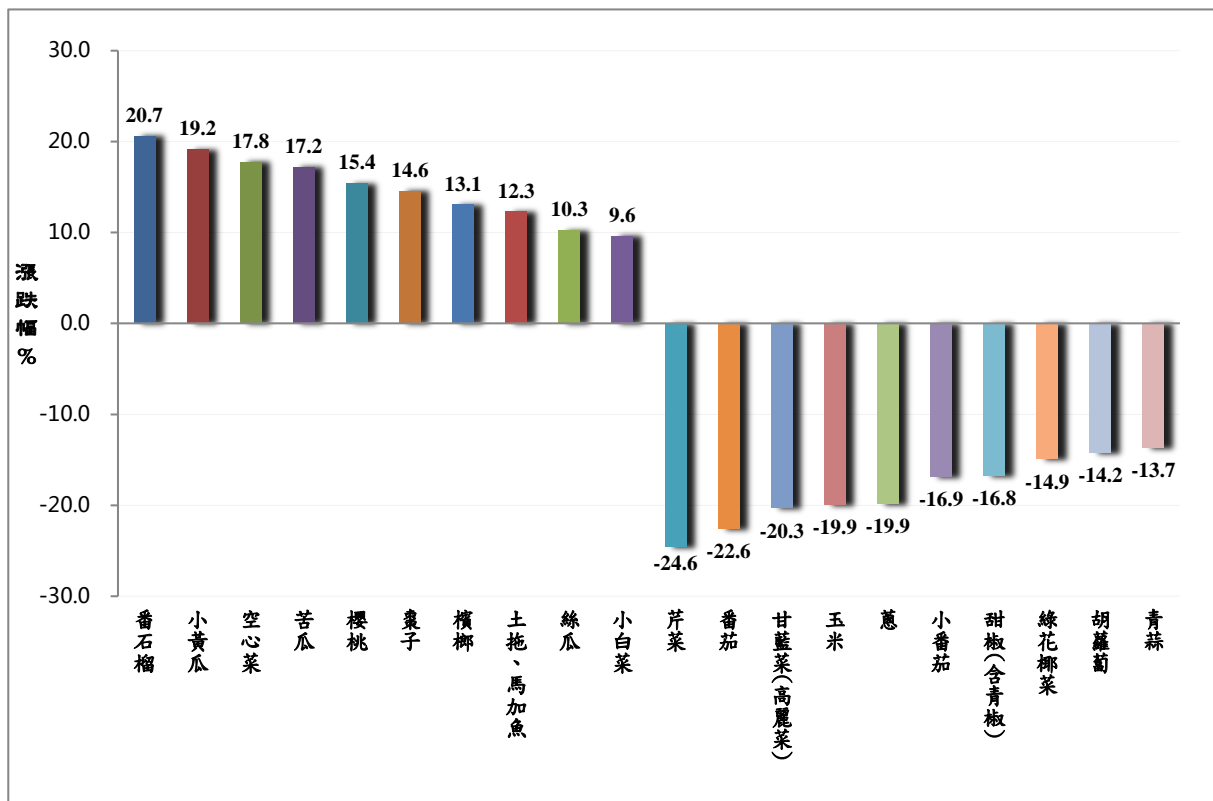


表 4 臺中市消費者物價指數與上月比較漲跌項目分布情形

		102年12月										單位：項、%
漲跌幅度	上	漲				持平	下	跌				
		0%-3%	3%-5%	5%-10%	10%以上			0%-3%	3%-5%	5%-10%	10%以上	
項數	140	105	14	12	9	92	138	106	8	11	13	
權數 (百分比)	44.4	40.2	1.6	2.0	0.6	34.5	21.0	17.7	0.9	1.3	1.0	
平均漲 (跌)幅%	1.22					-	-2.80					

圖 3 臺中市消費者物價指數與上月比較漲跌項目分布情形
102年12月

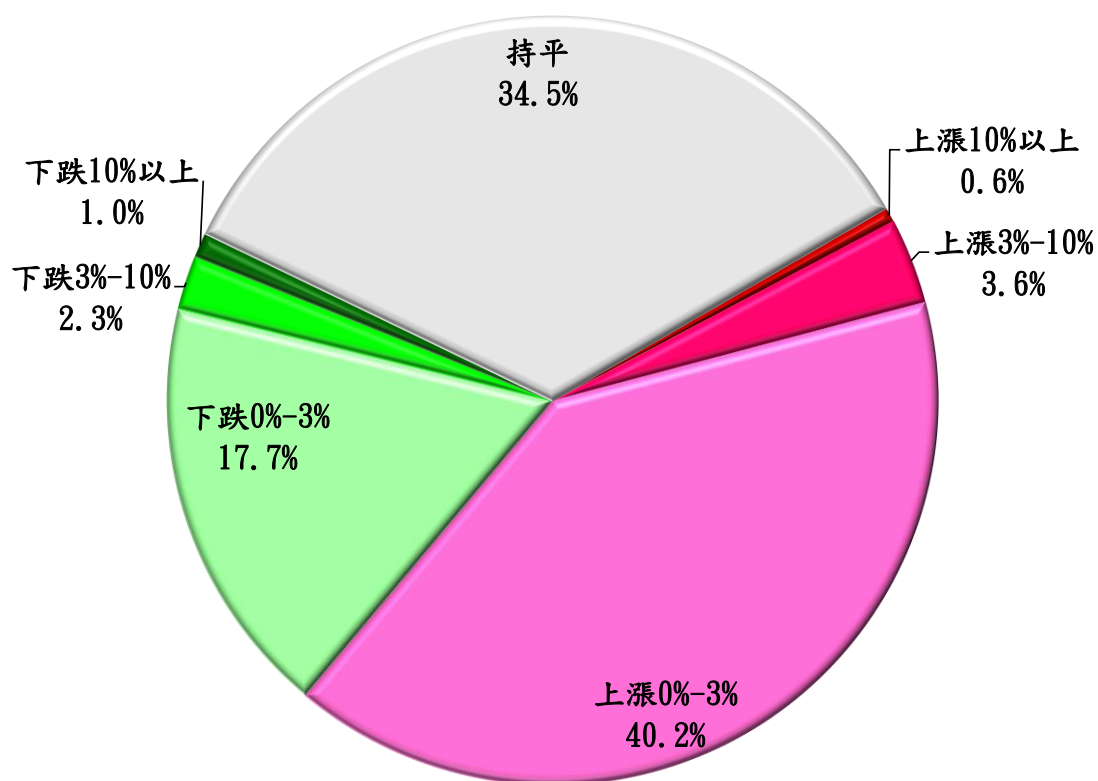


表 5 臺中市營造工程物價指數變動分析表

		102年12月		基期：民國100年=100	
	權數 (%)	上月 指數	本 月 指 數	與上月比較	
				漲跌率%	對總指數影響%
總指數	1000.00	101.63	101.98	0.34	0.34
材料類	657.32	100.54	101.08	0.54	0.34
水泥及其製品類	178.49	111.16	112.43	1.14	0.21
砂石及級配類	13.29	106.60	107.80	1.13	0.02
磚瓦瓷類	11.56	106.37	107.38	0.95	0.01
金屬製品類	226.95	89.65	89.93	0.31	0.06
木材及其製品類	21.14	101.68	102.18	0.49	0.01
塑膠製品類	21.92	109.54	109.66	0.11	0.00
油漆塗裝類	7.06	107.12	107.12	0.00	0.00
機電設備類	106.68	98.37	98.03	-0.35	-0.03
瀝青及其製品類	29.53	108.81	108.81	0.00	0.00
雜項類	40.70	103.03	104.44	1.37	0.06
勞務類	342.68	103.71	103.71	0.00	0.00
工資類	241.19	104.28	104.28	0.00	0.00
機具設備租金類	101.49	102.59	102.59	0.00	0.00

表 6 臺中市營造工程物價指數近 6 個月變動概況表

		102年12月		基期：民國100年=100			
類別	本月指數	最近六個月與上月比較漲跌率(%)					
		102/7	102/8	102/9	102/10	102/11	102/12
總指數	101.98	0.48	0.19	0.65	0.25	0.10	0.34
材料類	101.08	0.34	0.35	0.96	0.31	0.14	0.54
水泥及其製品類	112.43	1.46	0.62	0.12	1.61	0.04	1.14
砂石及級配類	107.80	0.68	0.70	0.50	-0.09	0.17	1.13
磚瓦瓷類	107.38	-1.52	-0.78	0.00	0.00	1.45	0.95
金屬製品類	89.93	0.11	0.61	1.92	-0.33	0.41	0.31
木材及其製品類	102.18	0.40	1.17	0.47	0.66	0.07	0.49
塑膠製品類	109.66	-0.83	0.02	0.95	0.47	-0.51	0.11
油漆塗裝類	107.12	0.00	0.09	0.00	0.00	0.09	0.00
機電設備類	98.03	-0.55	-0.46	1.82	-0.22	-0.05	-0.35
瀝青及其製品類	108.81	0.00	0.30	0.14	0.00	0.00	0.00
雜項類	104.44	-0.23	0.00	-0.22	-1.22	-0.05	1.37
勞務類	103.71	0.76	-0.12	0.07	0.14	0.01	0.00
工資類	104.28	1.11	-0.17	0.00	0.00	0.00	0.00
機具設備租金類	102.59	-0.10	0.00	0.26	0.48	0.04	0.00