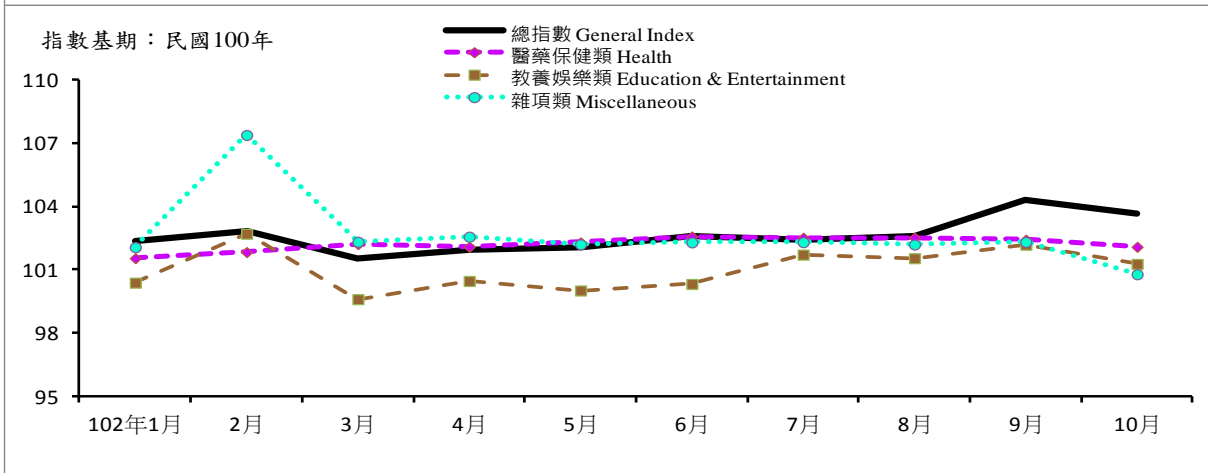
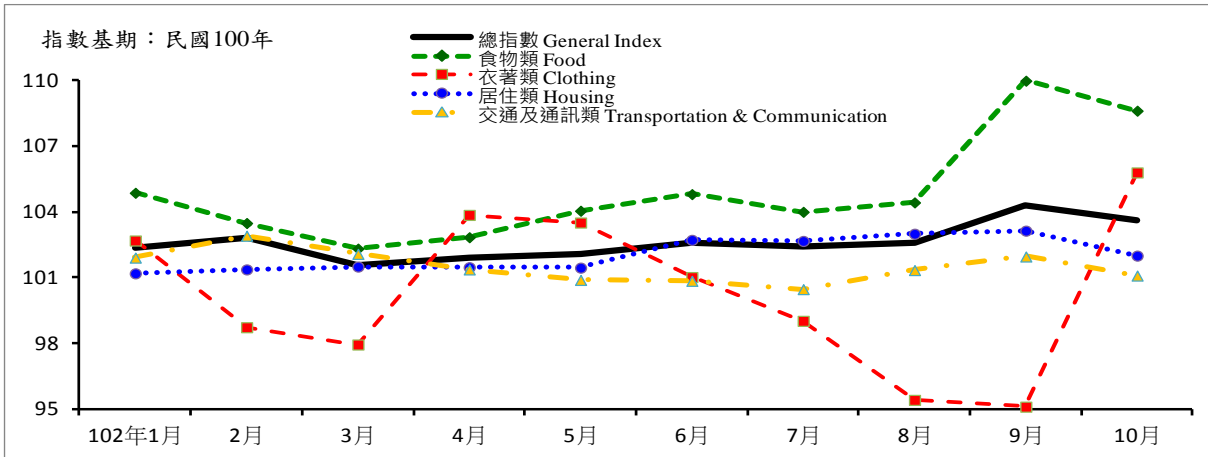


圖 1 臺中市消費者物價指數走勢圖



臺中市 102 年 10 月營造工程物價指數變動提要分析

10 月份營造工程物價指數為 101.53 (基期：民國 100 年= 100)，較上月 101.28 上漲 0.25%。詳細變動情形如下：

- 一、 **材料類指數上漲 0.31 %**：主因水泥及其製品類因預拌混凝土受砂石價揚影響，指數上漲 1.61%；另金屬製品類因鋼筋受廢鐵價格回穩影響，指數下跌 0.33% 交互影響所致。
- 二、 **勞務類指數上漲 0.14 %**：主因機具設備租金類受施工架租金價揚影響，指數上漲 0.48%所致。

表 4 臺中市營造工程物價基本分類指數

基期：民國100年=100

類別	總指數	材料類											勞務類	工資類	機具設備租金類
		材料類	水泥及其製品類	砂石及級配類	磚瓦瓦類	金屬製品類	木材及其製品類	塑膠製品類	油漆塗裝類	機電設備類	瀝青及其製品類	雜項類			
權數(%)	1000.00	657.32	178.49	13.29	11.56	226.95	21.14	21.92	7.06	106.68	29.53	40.70	342.68	241.19	101.49
102年1月	100.67	100.06	105.93	104.49	107.30	92.67	97.19	105.58	106.92	99.57	108.34	103.50	101.83	102.18	101.22
2月	101.00	100.44	105.97	104.49	107.30	93.05	99.28	107.25	106.92	100.32	108.34	103.44	102.06	102.18	101.98
3月	101.17	100.25	105.28	104.49	107.30	92.80	99.85	109.22	106.92	100.41	108.34	103.23	102.93	103.23	102.45
4月	100.65	99.38	105.29	105.09	107.30	90.91	100.28	108.98	106.92	99.02	108.34	102.98	103.07	103.43	102.45
5月	100.37	99.00	106.19	105.09	107.30	89.72	100.14	108.57	106.92	97.89	108.34	102.82	102.98	103.31	102.45
6月	99.96	98.46	107.00	104.54	107.30	87.26	98.91	109.44	106.92	97.87	108.34	104.82	102.82	103.31	101.90
7月	100.44	98.79	108.56	105.25	105.67	87.36	99.31	108.53	106.92	97.33	108.34	104.58	103.60	104.46	101.80
8月	100.63	99.14	109.23	105.99	104.85	87.89	100.47	108.55	107.02	96.88	108.66	104.58	103.48	104.28	101.80
9月	101.28	100.09	109.36	106.52	104.85	89.58	100.94	109.58	107.02	98.64	108.81	104.35	103.55	104.28	102.06
10月	101.53	100.40	111.12	106.42	104.85	89.28	101.61	110.10	107.02	98.42	108.81	103.08	103.70	104.28	102.55
	(0.25)	(0.31)	(1.61)	(-0.09)	(-)	(-0.33)	(0.66)	(0.47)	(-)	(-0.22)	(-)	(-1.22)	(0.14)	(-)	(0.48)

說明：( )為與上月比較之漲跌率%

臺中市物價指數摘要

中華民國 102 年 10 月

臺中市政府主計處編印

中華民國 102 年 11 月出版

網址：<http://www.dbas.taichung.gov.tw/>



## 臺中市 102 年 10 月消費者物價指數變動提要分析

10 月份臺中市消費者物價指數為 103.63（基期：民國 100 年=100），較上月 104.32 下跌 0.66%，7 大類指數中，除衣著類上漲外，其餘類指數均呈現下跌走勢。各類指數漲跌幅較顯著者說明如下：

- (一) **雜項類下跌 1.50 %**：主因美容及衛生用品、個人隨身用品、理容服務費逢週年慶降價促銷，以及個人服務 9 月加計中秋節禮金，10 月節後回穩價跌所致。
- (二) **食物類下跌 1.25 %**：蔬菜類 9 月受颱風影響大漲，10 月供量回穩，價格下跌，但仍未回復風災前價格水準；另蛋類因供量充裕下跌、非酒精飲料因部分廠商優惠促銷下跌。惟水果值產季交替期，貨源青黃不接，且部分水果產地受 9 月風災影響，致使水果類持續上漲；另部分外食商家反映成本而提高售價，抵銷部分跌幅。
- (三) **居住類下跌 1.11 %**：10 月電費公告價格調漲，但因進入非夏季用電以及桶裝瓦斯價格調降，致使水電燃氣類仍下跌；另家庭管理費用節後回穩下跌、家庭用品優惠促銷降價。惟房租價格因部分租金調漲，抵銷部分跌幅。
- (四) **教養娛樂類下跌 0.89 %**：主因 10 月進入旅遊淡季，旅館住宿費、遊樂場入場費、國內外旅遊團費等降低收費所致。
- (五) **交通及通訊類下跌 0.85 %**：主因汽油價格調降致使油料費下跌，以及汽車優惠增加致使交通設備下跌所致。惟高鐵票價調漲，抵銷部分跌幅。
- (六) **醫藥保健類下跌 0.33 %**：主因部分廠商增加保健食品與醫療保健器材優惠所致。
- (七) **衣著類上漲 11.25 %**：主因冬季服飾新貨上市所致。惟部分商家與百貨公司推出週年慶活動，抵銷部分漲幅。

### 表 1 臺中市消費者物價基本分類指數

基期：民國100年=100

類別	總指數	食物類	衣著類	居住類	交通及通訊類	醫藥保健類	教養娛樂類	雜項類
權數(%)	1000.00	265.19	35.55	259.58	160.35	47.59	163.52	68.22
102年1月	102.36	104.87	102.69	101.19	101.91	101.55	100.39	102.07
2月	102.81	103.49	98.73	101.37	102.91	101.84	102.71	107.39
3月	101.54	102.32	97.94	101.50	102.08	102.22	99.61	102.33
4月	101.92	102.84	103.86	101.47	101.37	102.09	100.47	102.57
5月	102.06	104.05	103.51	101.45	100.89	102.30	100.02	102.21
6月	102.57	104.81	101.02	102.72	100.85	102.58	100.33	102.30
7月	102.43	104.00	99.02	102.67	100.47	102.52	101.72	102.31
8月	102.61	104.43	95.41	103.00	101.34	102.53	101.55	102.20
9月	104.32	109.99	95.10	103.14	101.96	102.43	102.19	102.32
10月	103.63	108.62	105.80	102.00	101.09	102.09	101.28	100.79
	(-0.66)	(-1.25)	(11.25)	(-1.11)	(-0.85)	(-0.33)	(-0.89)	(-1.50)

說明：1. 由於受查者延誤或更正報價，本表所載資料於公布後3個月內均可能修正。

2. ( )為與上月比較之漲跌率%

### 表 2 102 年 10 月臺灣地區與四都消費者物價指數漲跌率分析

漲跌率：與上月比較%

類別	總指數	食物類	衣著類	居住類	交通及通訊類	醫藥保健類	教養娛樂類	雜項類
	漲跌率							
台灣地區	-0.27	-0.91	15.82	-0.97	-0.62	-0.27	-0.65	-1.32
臺中市	-0.66	-1.25	11.25	-1.11	-0.85	-0.33	-0.89	-1.50
臺北市	0.12	-0.23	21.02	-0.74	-0.64	-0.06	-0.74	-1.92
新北市	-0.23	-0.25	0.49	-0.23	-0.08	-0.01	-0.09	-0.05
高雄市	1.07	4.08	-2.19	0.93	-1.76	1.15	0.23	-0.03

說明：由於受查者延誤或更正報價，本表所載資料於公布後3個月內均可能修正。

### 表 3 臺中市 102 年 10 月消費者物價指數漲跌顯著項目

漲跌幅：與上月比較

漲跌類別	項目	購買頻度	權數%	漲跌幅%	對總指數影響%	
上	女外套	年	2.01	40.89	0.08	
	木瓜	月	1.59	35.88	0.07	
	女上衣	半年	5.60	25.73	0.11	
	女褲(裙)	半年	3.82	24.22	0.07	
	男外套	年	1.08	18.51	0.02	
	女洋裝	其他	1.05	17.57	0.02	
漲	豌豆	季	0.07	14.11	0.00	
	童上衣	半年	1.70	13.12	0.02	
	青蒜	季	0.19	12.88	0.00	
	童褲(裙)	半年	0.80	12.59	0.01	
	下	小白菜	季	0.50	-48.12	-0.06
		青江白菜	月	0.41	-45.82	-0.05
芥藍菜		月	0.21	-40.32	-0.02	
扁蒲		季	0.30	-36.93	-0.03	
苦瓜		季	0.58	-36.59	-0.04	
包心白菜		季	1.40	-36.22	-0.12	
跌	空心菜	月	0.39	-35.80	-0.03	
	絲瓜	季	0.60	-35.12	-0.04	
	甘薯葉	季	0.13	-31.38	-0.01	
	莧菜	季	0.18	-30.44	-0.01	