

臺中市政府主計處新聞稿

發稿單位：臺中市政府主計處
發稿日期：102年11月5日
聯絡人：陳玉珠
聯絡電話：(04)22289111 分機 19401

102年10月份 臺中市物價指數概況

壹、臺中市消費者物價指數變動提要分析

10月份臺中市消費者物價指數為103.63（基期：民國100年=100），較上月104.32下跌0.66%，主因蔬菜類供量回穩價格下跌、10月起適用非夏季用電費率、旅遊淡季，旅館與旅遊團費等降低收費、汽油價格調降、美容及衛生用品促銷降價所致。惟冬季服飾新貨上市、水果類供量減少價漲，抵銷部分跌幅。

一、按基本分類別分析(詳表1、表2、圖1)：

10月消費者物價總指數較上(9)月下跌0.66%，7大類指數中，除衣著類上漲11.25%外，其餘類指數均呈現下跌走勢，其中以雜項類下跌1.50%最多，食物類下跌1.25%居次，居住類下跌1.11%再居次。各類指數漲跌幅較顯著者說明如下：

(一) 雜項類下跌1.50%：主因美容及衛生用品、個人隨身用品（皮包、行李箱等）、理容服務費（染燙髮等）逢部分商家週年慶降價促銷，以及個人服務（保母費）9月加計中秋節禮金，10月節後回穩價跌所致。

(二) 食物類下跌1.25%：蔬菜類9月受颱風影響大漲，10月供量回穩，價格下跌13.61%，但仍未回復風災前價格水準。另蛋類因供量充裕下跌5.52%、非酒精飲料因部分廠商優惠促銷下跌4.44%。惟水果值產季交替期，貨源青黃不接，且部分水果（如木瓜）產地受9月風災影響，致使水果類持續上漲6.26%，另部分外食商家反映成本而提高售價，抵銷部分跌幅。

(三) 居住類下跌1.11%：10月電費公告價格調漲，但因進入非夏季用電以及桶裝瓦斯價格調降，致使水電燃氣類仍下跌6.10%；此外，家庭管理費用節後回穩下跌（9月加計中秋禮金）、家庭用品（寢具類紡織品及部分家電）優惠促銷降

價。惟房租價格因部分租金調漲，抵銷部分跌幅。

- (四) 教養娛樂類下跌 0.89 %：主因 10 月進入旅遊淡季，旅館住宿費、遊樂場入場費、國內外旅遊團費等降低收費所致。
- (五) 交通及通訊類下跌 0.85 %：主因汽油價格調降致使油料費下跌 2.19%，以及汽車優惠增加致使交通設備下跌 0.89% 所致。惟高鐵票價調漲，抵銷部分跌幅。
- (六) 醫藥保健類下跌 0.33 %：主因部分廠商增加保健食品與醫療保健器材優惠所致。
- (七) 衣著類上漲 11.25 %：主因冬季服飾新貨上市所致，惟部分商家與百貨公司推出週年慶活動，抵銷部分漲幅。

二、按商品性質別分析(詳表 1)：

商品類指數為 106.33，較上(9)月 107.58 下跌 1.16%，其中非耐久性消費品下跌 2.46%(主因蔬菜價跌所致)，惟半耐久性消費品上漲 5.91%(主因冬季服飾新貨上市所致)。

服務類指數為 101.43，較上(9)月 101.67 下跌 0.24%，其中以雜項服務(如保母費等)下跌 1.34% 最多，教養娛樂服務下跌 1.05% 居次；惟外食費因廠商反映成本上漲 0.23%、交通及通訊服務因高鐵票價調漲而上漲 0.07%、居住服務因部分房租提高而上漲 0.06%。

三、按購買頻度別分析(詳表 1)：

10 月份各類購買頻度指數中，因冬季服飾上市影響，致使每半年至少購買一次(每季不到一次)者上漲 1.84% 與每年至少購買一次(每半年不到一次)者上漲 0.04%。除此，其他購買頻度分類指數均下跌，其中每季至少購買一次(每月不到一次)者下跌 3.55%(主因蔬菜價格下跌)最多，每年購買少於一次者下跌 0.70% 居次，每月購買一次者則下跌 0.42%。

四、按特殊分類別分析(詳表 1)：

10 月份不含蔬果及能源之核心物價指數為 101.75，較上(9)月 101.68 上漲 0.07 %，顯示在扣除下跌之蔬菜、油料費、桶裝瓦斯與電費後，10 月份物價指數仍上漲，主因衣著類、外食類、房租等上漲所致。

五、按漲跌分布情形分析(詳表 3、表 4、圖 2、圖 3)：

在 370 個項目群中，上漲者 117 項(占 CPI 權重 35.1%)，加權平均漲幅 2.07%；下跌者 162 項(占 CPI 權重 32.8%)，加權平均跌幅 4.42%；持平者 91 項(占 CPI 權重 32.1%)，各項目漲跌幅較顯著者說明如下：

(一)漲幅較顯著項目：女外套(漲 40.89%)、女上衣(漲 25.73%)、女褲(裙)(漲 24.22%)、男外套(漲 18.51%)等各類服飾因新貨上市而上漲；木瓜(漲 35.88%)等因產地受風災影響而價揚。

(二)跌幅較顯著項目：小白菜(跌 48.12%)、青江白菜(跌 45.82%)、芥藍菜(跌 40.32%)、扁蒲(跌 36.93%)、苦瓜(跌 36.59%)等各類蔬菜因供量回穩而價跌。

貳、營造工程物價指數變動提要分析

10 月份營造工程物價指數為 101.53(基期：民國 100 年= 100)，較上月 101.28 上漲 0.25%。詳細變動情形如下(詳表 5、表 6)：

- 一、材料類指數上漲 0.31 %：主因水泥及其製品類因預拌混凝土受砂石價揚影響，指數上漲 1.61%；另金屬製品類因鋼筋受廢鐵價格回穩影響，指數下跌 0.33%交互影響所致。
- 二、勞務類指數上漲 0.14 %：主因機具設備租金類受施工架租金價揚影響，指數上漲 0.48%所致。

參、發布概況

- 一、本處物價新聞稿透過網際網路系統同步發布。
(網址：<http://www.dbas.taichung.gov.tw/>)
- 二、102 年 11 月份臺中市物價指數變動概況訂於 102 年 12 月 5 日上午 9 時發布。

肆、附件

表 1、臺中市消費者物價指數變動分析表

表 2、臺中市消費者物價指數近 6 個月變動概況表

表 3、臺中市消費者物價指數與上月比較漲跌較顯著項目

表 4、臺中市消費者物價指數與上月比較漲跌項目分布情形

表 5、臺中市營造工程物價指數變動分析表

表 6、臺中市營造工程物價指數近 6 個月變動概況表

圖 1、臺中市消費者物價指數走勢圖

圖 2、臺中市消費者物價指數與上月比較漲跌較顯著項目

圖 3、臺中市消費者物價指數與上月比較漲跌項目分布情形

表 1 臺中市消費者物價指數變動分析表

102年10月

基期：民國100年=100

類別	權數 (%)	上月 指數	本月指數			
			本月指數	與上月比較		
				漲跌率%	對總指數影響%	
總指數	1000.00	104.32	103.63	-0.66	-0.66	
基 本 分 類	食物類	265.19	109.99	108.62	-1.25	-0.35
	蔬菜	20.41	185.27	160.05	-13.61	-0.50
	蛋類	1.99	101.21	95.62	-5.52	-0.01
	非酒精性飲料及材料	9.55	102.61	98.05	-4.44	-0.04
	外食費	102.74	104.12	104.36	0.23	0.02
	乳類	11.25	105.14	105.67	0.50	0.01
	穀類及其製品	14.69	103.28	103.81	0.51	0.01
	肉類	22.74	101.71	102.33	0.61	0.01
	水果	23.55	103.83	110.33	6.26	0.15
	衣著類	35.55	95.10	105.80	11.25	0.36
	成衣	27.21	94.19	108.65	15.35	0.37
	鞋類	6.87	98.12	96.71	-1.44	-0.01
	居住類	259.58	103.14	102.00	-1.11	-0.28
	水電燃氣	39.71	111.82	105.00	-6.10	-0.26
	家庭管理費用	6.75	99.63	98.15	-1.49	-0.01
	家庭用品	29.83	102.19	101.07	-1.10	-0.03
	房租	169.76	101.53	101.65	0.12	0.02
	交通及通訊類	160.35	101.96	101.09	-0.85	-0.13
	油料費	45.79	111.53	109.09	-2.19	-0.11
	交通設備	31.83	104.17	103.24	-0.89	-0.03
	醫藥保健類	47.59	102.43	102.09	-0.33	-0.02
	藥品及保健食品	11.13	103.61	102.22	-1.34	-0.01
	醫療保健器材	4.07	99.21	99.14	-0.07	0.00
教養娛樂類	163.52	102.19	101.28	-0.89	-0.14	
娛樂費用	68.50	106.10	104.01	-1.97	-0.14	
雜項類	68.22	102.32	100.79	-1.50	-0.10	
美容及衛生用品	19.08	100.11	97.61	-2.50	-0.05	
個人隨身用品	5.46	97.53	95.48	-2.10	-0.01	
理容服務費	15.23	103.10	101.18	-1.86	-0.03	
個人服務	6.12	95.58	93.86	-1.80	-0.01	
香菸及檳榔	12.47	107.96	107.51	-0.42	-0.01	
商 品 性 質 分 類	商品類	444.16	107.58	106.33	-1.16	-0.53
	非耐久性消費品	304.32	111.03	108.30	-2.46	-0.80
	半耐久性消費品	59.87	97.35	103.10	5.91	0.33
	耐久性消費品	79.97	100.61	99.80	-0.81	-0.06
	服務類	555.84	101.67	101.43	-0.24	-0.13
	外食費	102.74	104.12	104.36	0.23	0.02
	居住服務	185.44	101.37	101.43	0.06	0.01
	交通及通訊服務	79.03	95.93	96.00	0.07	0.01
	醫療保健服務	32.38	102.31	102.31	0.00	0.00
	教養娛樂服務	126.24	103.76	102.67	-1.05	-0.13
雜項服務	29.40	100.81	99.46	-1.34	-0.04	
購 買 頻 度 分 類 (不 含 設 算 租 金)	每月至少購買一次	271.05	107.05	106.60	-0.42	-0.12
	每季至少購買一次，每月不到一次	157.99	109.42	105.54	-3.55	-0.59
	每半年至少購買一次，每季不到一次	105.36	101.68	103.55	1.84	0.19
	每年至少購買一次，每半年不到一次	117.85	101.61	101.65	0.04	0.00
	每年購買少於一次	201.01	101.58	100.87	-0.70	-0.14
特 分 殊 類	總指數(不含蔬菜水果)	956.04	102.53	102.19	-0.33	-0.31
	總指數(不含蔬果及能源)【即核心物價】	875.51	101.68	101.75	0.07	0.06
	總指數(不含設算租金)	853.26	104.83	104.00	-0.79	-0.68

說明：由於受查者延誤或更正報價，本表所載資料於公布後3個月內均可能修正。

表 2 臺中市消費者物價指數近 6 個月變動概況表

102年10月

基期：民國100年=100

類別	本月指數	最近六個月與上月比較漲跌率(%)					
		102/5	102/6	102/7	102/8	102/9	102/10
總指數	103.63	0.14	0.50	-0.14	0.18	1.67	-0.66
一. 食物類	108.62	1.18	0.73	-0.77	0.41	5.32	-1.25
1. 穀類及其製品	103.81	-0.18	0.21	-0.25	-0.68	0.63	0.51
2. 肉類	102.33	-2.00	1.15	0.01	0.57	1.55	0.61
3. 肉類製品	104.80	0.69	-0.31	-0.79	-1.50	0.94	1.09
4. 蛋類	95.62	-10.53	-6.86	0.72	5.32	1.65	-5.52
5. 水產品	106.13	-0.68	1.39	1.74	0.25	-0.16	0.00
6. 加工水產品	97.95	-0.30	0.31	-0.09	-4.49	0.18	-0.29
7. 蔬菜	160.05	18.82	6.57	0.88	-0.88	43.61	-13.61
8. 加工蔬菜	106.23	0.14	0.29	-0.28	-0.49	1.46	-0.09
9. 水果	110.33	0.40	-1.24	-11.69	9.69	8.43	6.26
10. 加工水果	98.64	1.91	-0.07	-2.47	-0.11	-0.96	1.16
11. 乳類	105.67	1.76	0.62	0.57	0.28	-1.23	0.50
12. 食用油	101.60	-0.94	0.87	0.89	-4.90	2.62	1.16
13. 調味品	101.56	-0.15	0.12	0.44	-1.62	2.03	-0.07
14. 酒	99.88	-0.19	0.51	0.56	-2.09	0.37	0.34
15. 非酒精性飲料及材料	98.05	-1.26	0.26	0.51	-0.08	0.27	-4.44
16. 調理食品	102.36	-1.03	0.05	-0.05	0.29	0.66	-0.22
17. 外食費	104.36	0.02	0.07	-0.04	-0.15	0.49	0.23
18. 其他食品	104.70	0.38	0.27	-0.45	-1.10	2.20	-0.33
二. 衣著類	105.80	-0.34	-2.41	-1.98	-3.65	-0.32	11.25
1. 成衣	108.65	-0.79	-3.41	-2.31	-4.42	-0.38	15.35
2. 鞋類	96.71	1.93	1.48	-1.43	-1.46	-0.17	-1.44
3. 衣著服務及配件	98.59	-1.99	-1.77	1.62	0.00	0.00	0.00
三. 居住類	102.00	-0.02	1.25	-0.05	0.32	0.14	-1.11
1. 房租	101.65	0.02	-0.09	0.01	0.46	0.02	0.12
2. 住宅維修費	102.22	0.02	0.17	-0.30	0.06	-0.02	-0.07
3. 家庭用品	101.07	-0.31	0.76	-0.26	-0.19	0.04	-1.10
4. 家庭管理費用	98.15	0.00	1.61	-1.58	0.00	1.51	-1.49
5. 水電燃氣	105.00	0.00	7.57	0.21	0.26	0.45	-6.10
四. 交通及通訊類	101.09	-0.47	-0.04	-0.38	0.87	0.61	-0.85
1. 交通設備	103.24	-0.68	-0.47	-0.45	2.11	0.31	-0.89
2. 油料費	109.09	-0.91	0.46	1.05	1.64	2.14	-2.19
3. 交通服務及維修零件	96.19	-0.13	-0.16	-1.23	-0.11	-0.24	0.02
五. 醫藥保健類	102.09	0.21	0.27	-0.06	0.01	-0.10	-0.33
1. 醫療費用	102.31	0.26	0.00	0.00	0.00	0.00	0.00
2. 藥品及保健食品	102.22	0.04	1.02	-0.32	-0.05	-0.06	-1.34
3. 醫療保健器材	99.14	0.10	0.36	0.24	0.19	-1.00	-0.07
六. 教養娛樂類	101.28	-0.45	0.31	1.39	-0.17	0.63	-0.89
1. 教養費用	99.33	-0.39	0.09	0.11	-0.05	-0.02	-0.05
2. 娛樂費用	104.01	-0.53	0.59	3.15	-0.34	1.49	-1.97
七. 雜項類	100.79	-0.35	0.09	0.01	-0.11	0.12	-1.50
1. 香菸及檳榔	107.51	0.28	-1.73	0.14	0.11	0.48	-0.42
2. 美容及衛生用品	97.61	-0.64	0.75	-0.36	-0.07	-1.18	-2.50
3. 個人隨身用品	95.48	-0.30	-1.67	-0.63	-0.96	2.06	-2.10
4. 個人服務	93.86	2.76	-0.86	-1.84	0.00	1.83	-1.80
5. 理容服務費	101.18	-1.90	1.93	1.28	0.00	0.00	-1.86
6. 其他	103.24	-0.06	-0.01	0.00	-0.26	0.31	0.06

說明：由於受查者延誤或更正報價，本表所載資料於公布後3個月內均可能修正。

圖 1 臺中市消費者物價指數走勢圖

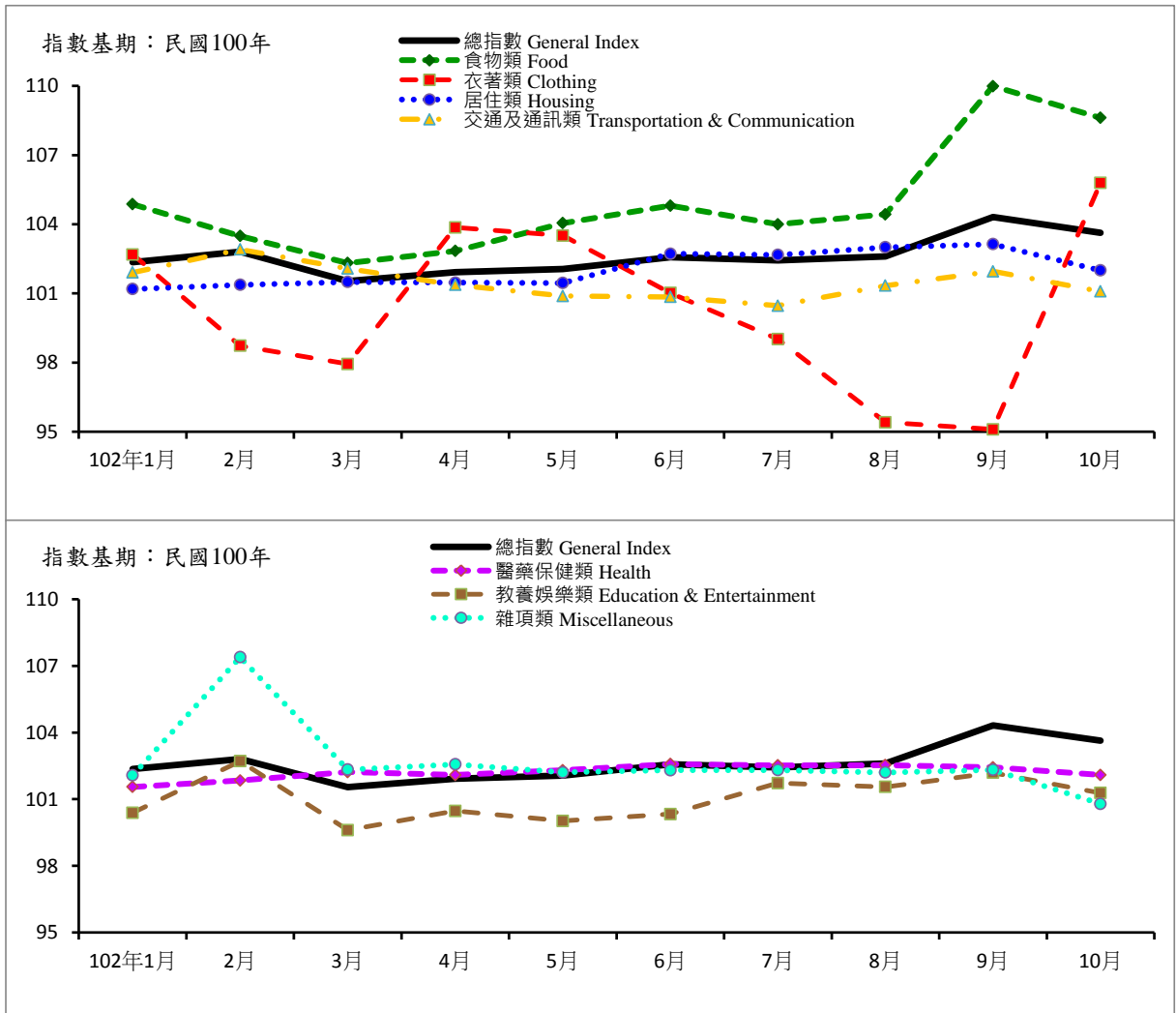


表 3 臺中市消費者物價指數與上月比較漲跌較顯著項目

102年10月						基期：民國100年=100					
漲跌類別	項 目	購買頻度	權數 %	漲跌幅 %	對總指數影響%	漲跌類別	項 目	購買頻度	權數 %	漲跌幅 %	對總指數影響%
上 漲 者	女外套	年	2.01	40.89	0.08	下 跌 者	小白菜	季	0.50	-48.12	-0.06
	木瓜	月	1.59	35.88	0.07		青江白菜	月	0.41	-45.82	-0.05
	女上衣	半年	5.60	25.73	0.11		芥藍菜	月	0.21	-40.32	-0.02
	女褲(裙)	半年	3.82	24.22	0.07		扁蒲	季	0.30	-36.93	-0.03
	男外套	年	1.08	18.51	0.02		苦瓜	季	0.58	-36.59	-0.04
	女洋裝	其他	1.05	17.57	0.02		包心白菜	季	1.40	-36.22	-0.12
	豌豆	季	0.07	14.11	0.00		空心菜	月	0.39	-35.80	-0.03
	童上衣	半年	1.70	13.12	0.02		絲瓜	季	0.60	-35.12	-0.04
	青蒜	季	0.19	12.88	0.00		甘薯葉	季	0.13	-31.38	-0.01
	童褲(裙)	半年	0.80	12.59	0.01		莧菜	季	0.18	-30.44	-0.01

月：每月至少購買一次。

季：每季至少購買一次，每月不到一次。

半年：每半年至少購買一次，每季不到一次。

年：每年至少購買一次，每半年不到一次。

其他：每年購買少於一次。

圖 2 臺中市消費者物價指數與上月比較漲跌較顯著項目

102年10月

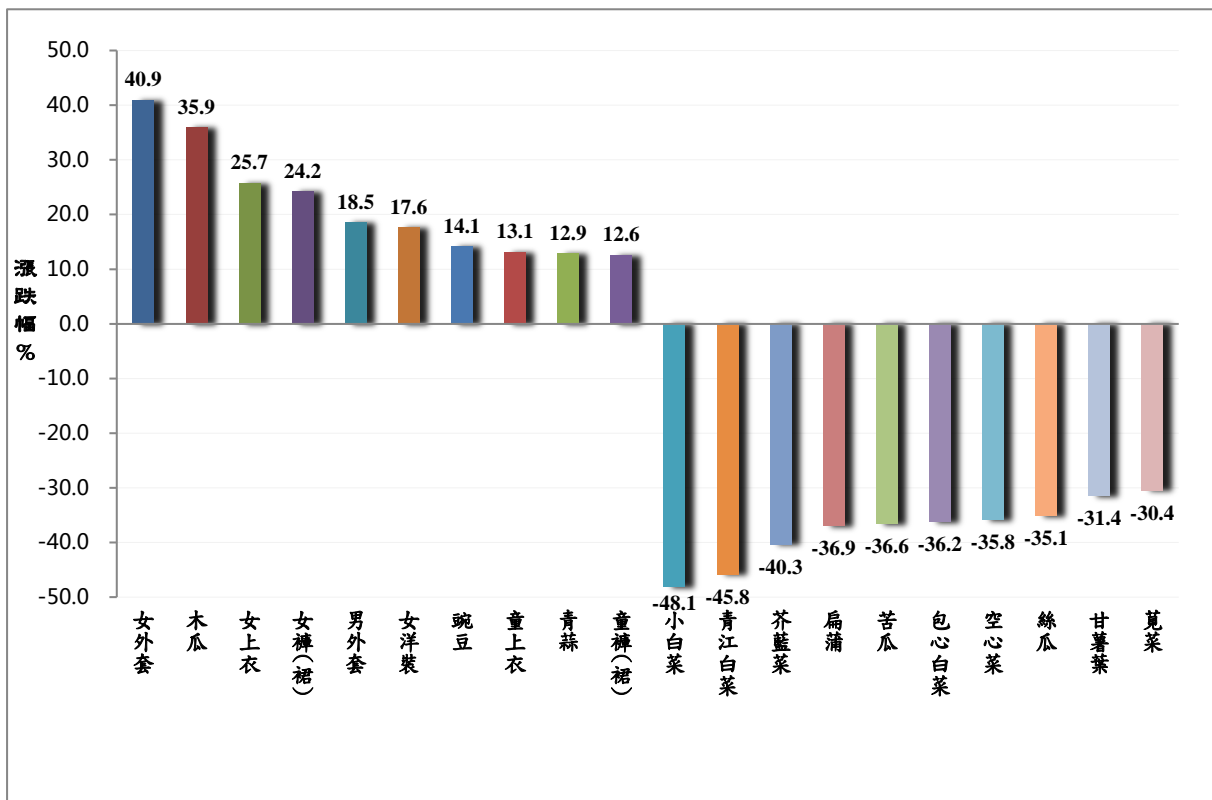


表 4 臺中市消費者物價指數與上月比較漲跌項目分布情形

		102年10月										單位：項、%
漲跌幅度	上	漲				持平	下	跌				
		0%-3%	3%-5%	5%-10%	10%以上			0%-3%	3%-5%	5%-10%	10%以上	
項數	117	82	17	6	12	91	162	102	22	13	25	
權數 (百分比)	35.1	31.0	1.2	0.5	2.3	32.1	32.8	22.0	5.3	1.7	3.9	
平均漲 (跌)幅%	2.07					-	-4.42					

圖 3 臺中市消費者物價指數與上月比較漲跌項目分布情形
102年10月

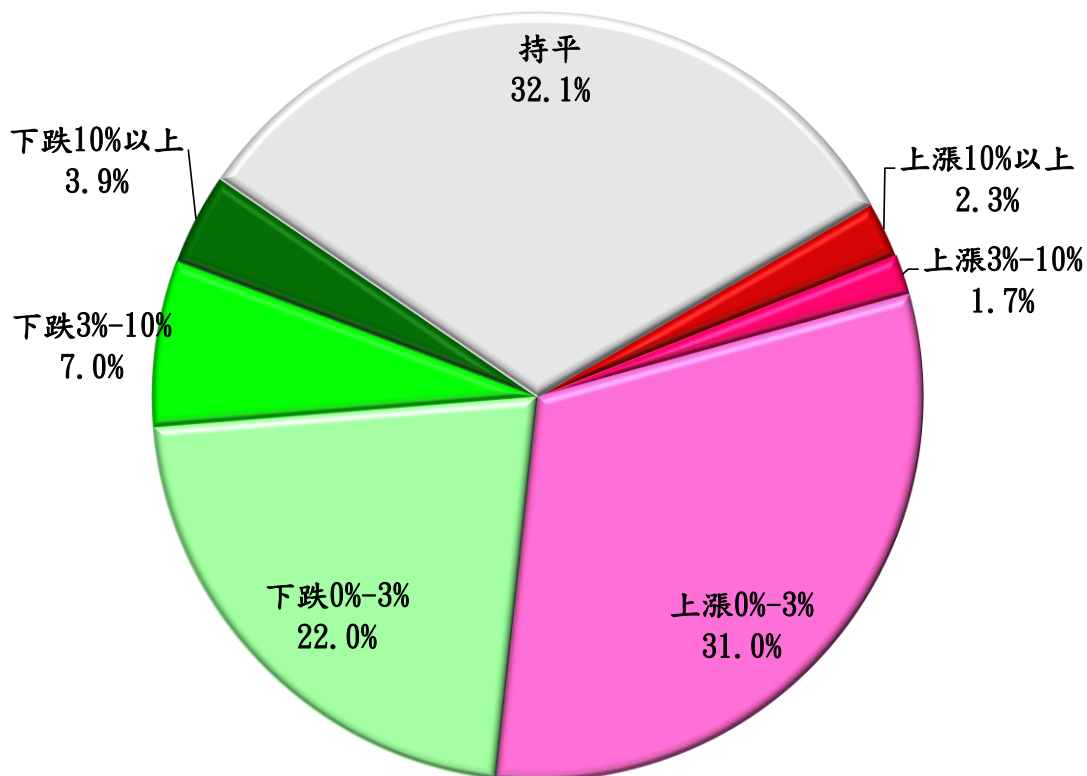


表 5 臺中市營造工程物價指數變動分析表

102年10月 基期：民國100年=100

	權數 (千分比)	上月 指數	本月指數		
			與上月比較		
			漲跌率%	對總指數影響%	
總指數	1000.00	101.28	101.53	0.25	0.25
材料類	657.32	100.09	100.40	0.31	0.20
水泥及其製品類	178.49	109.36	111.12	1.61	0.31
砂石及級配類	13.29	106.52	106.42	-0.09	0.00
磚瓦瓷類	11.56	104.85	104.85	0.00	0.00
金屬製品類	226.95	89.58	89.28	-0.33	-0.07
木材及其製品類	21.14	100.94	101.61	0.66	0.01
塑膠製品類	21.92	109.58	110.10	0.47	0.01
油漆塗裝類	7.06	107.02	107.02	0.00	0.00
機電設備類	106.68	98.64	98.42	-0.22	-0.02
瀝青及其製品類	29.53	108.81	108.81	0.00	0.00
雜項類	40.70	104.35	103.08	-1.22	-0.05
勞務類	342.68	103.55	103.70	0.14	0.05
工資類	241.19	104.28	104.28	0.00	0.00
機具設備租金類	101.49	102.06	102.55	0.48	0.05

表 6 臺中市營造工程物價指數近 6 個月變動概況表

102年10月 基期：民國100年=100

類別	本月指數	最近六個月與上月比較漲跌率(%)					
		102/5	102/6	102/7	102/8	102/9	102/10
總指數	101.53	-0.28	-0.41	0.48	0.19	0.65	0.25
材料類	100.40	-0.38	-0.55	0.34	0.35	0.96	0.31
水泥及其製品類	111.12	0.85	0.76	1.46	0.62	0.12	1.61
砂石及級配類	106.42	0.00	-0.52	0.68	0.70	0.50	-0.09
磚瓦瓷類	104.85	0.00	0.00	-1.52	-0.78	0.00	0.00
金屬製品類	89.28	-1.31	-2.74	0.11	0.61	1.92	-0.33
木材及其製品類	101.61	-0.14	-1.23	0.40	1.17	0.47	0.66
塑膠製品類	110.10	-0.38	0.80	-0.83	0.02	0.95	0.47
油漆塗裝類	107.02	0.00	0.00	0.00	0.09	0.00	0.00
機電設備類	98.42	-1.14	-0.02	-0.55	-0.46	1.82	-0.22
瀝青及其製品類	108.81	0.00	0.00	0.00	0.30	0.14	0.00
雜項類	103.08	-0.16	1.95	-0.23	0.00	-0.22	-1.22
勞務類	103.70	-0.09	-0.16	0.76	-0.12	0.07	0.14
工資類	104.28	-0.12	0.00	1.11	-0.17	0.00	0.00
機具設備租金類	102.55	0.00	-0.54	-0.10	0.00	0.26	0.48