

# 臺中市政府主計處新聞稿

發稿單位：臺中市政府主計處  
發稿日期：102年10月7日  
聯絡人：陳玉珠  
聯絡電話：(04)22289111 分機 19401

## 102年9月份 臺中市物價指數概況

### 壹、臺中市消費者物價指數變動提要分析

9月份臺中市消費者物價指數為 104.30（基期：民國 100 年=100），較上月 102.60 上漲 1.66%。主因蔬菜類與水果類受颱風豪雨影響大漲、汽油與桶裝瓦斯價格調漲、中秋假期旅遊服務提高收費、食用油等因賣場結束中元節促銷活動而價漲、家庭管理費用與保母費加計中秋節禮盒、部分外食商家反映成本漲價所致。惟夏季服飾持續擴大折扣數、機票價格因旅遊淡季降價促銷，抵銷部分漲幅。

#### 一、按基本分類別分析(詳表 1、表 2、圖 1)：

9月消費者物價總指數較上(8)月上漲 1.66%，7 大類指數中，除衣著類與醫藥保健類下跌外，其餘類指數均呈現上漲走勢，其中以食物類上漲 5.32%最多，交通及通訊類上漲 0.60%居次，教養娛樂類上漲 0.58%再居次。各類指數漲跌幅較顯著者說明如下：

- (一) **食物類上漲 5.32 %**：主因 8 月底康芮颱風與 9 月天兔颱風影響，致使蔬菜類與水果類分別大漲 43.61%與 8.58%，另賣場結束中元節促銷活動，致使食用油、其他食品(如休閒食品等)、調味品等商品紛紛上漲，加上 9 月適逢中秋節肉類需求增加而價揚，部分外食商家亦反映成本提高售價。惟乳類因部分商家進行促銷而價跌，抵銷部分漲幅。
- (二) **交通及通訊類上漲 0.60 %**：主因汽油價格調漲致使油料費上漲 2.14%，以及汽車優惠減少致使交通設備上漲 0.31%所致。惟機票價格因旅遊淡季降價促銷，抵銷部分漲幅。
- (三) **教養娛樂類上漲 0.58 %**：主因適逢中秋假期，旅遊服務(如旅館住宿費、遊樂場入場費、國外旅遊團費等)提高收費，加上娛樂設備(如電視機、照相機、樂器、玩具等)減少優惠或反映成本價漲所致。

- (四) 居住類上漲 0.14 %：主因家庭管理費用加計中秋節禮金，以及桶裝瓦斯價格調漲所致。
- (五) 雜項類上漲 0.10 %：主因部商家減少個人隨身用品(皮包、行李箱等)優惠、以及保母費加計中秋節禮金所致。惟美容及衛生用品因部分商家促銷而價跌，抵銷部分漲幅。
- (六) 衣著類下跌 0.32 %：主因夏季服飾接近尾聲，持續增加扣數所致。
- (七) 醫藥保健類下跌 0.10 %：主因部分廠商增加醫療保健器材優惠所致。

## 二、按商品性質別分析(詳表 1)：

商品類指數為 107.56，較上(8)月 103.97 上漲 3.45%，其中非耐久性消費品上漲 4.76%(主因蔬菜與水果價漲所致)，半耐久性消費品上漲 0.09%，耐久性消費品上漲 0.54%。

服務類指數為 101.66，較上(8)月 101.45 上漲 0.21%，其中以外食類上漲 0.49%最多，教養娛樂服務上漲 0.43%居次，雜項服務(如保母費等)上漲 0.36%再居次，交通及通訊服務指數則因機票價跌影響，下跌 0.23%。

## 三、按購買頻度別分析(詳表 1)：

9 月份各類購買頻度指數均上漲，且購買頻度較高者之漲幅大於購買頻度較低者，主因蔬菜與水果價漲所致，其中每月購買一次者上漲 2.73%、每季至少購買一次(每月不到一次)者上漲 4.61%。

購買頻度較低者之中，因家庭管理費、保母費、旅遊服務、娛樂設備等提高收費影響，致使每年至少購買一次(每半年不到一次)者上漲 0.42%、每年購買少於一次者上漲 0.38%。

## 四、按特殊分類別分析(詳表 1)：

不含蔬菜水果之總指數為 102.51，較上(8)月 102.13 上漲 0.37%；不含蔬果及能源之總指數(即核心物價)為 101.66，較上(8)月 101.39 上漲 0.27 %，顯示在扣除蔬菜、水果與油料費後，9 月份物價指數仍上漲，主因娛樂費用、水電燃氣、外食費上漲所致。不含設算租金之總指數為 104.81，較上(8)月 102.82 上漲 1.94%。

## 五、按漲跌分布情形分析(詳表 3、表 4、圖 2、圖 3)：

在 370 個項目群中，上漲者 188 項(占 CPI 權重 51.9%)，加權平均漲幅 3.54%；下跌者 87 項(占 CPI 權重 13.5%)，加權平均跌幅 1.42%；持平者 95 項(占 CPI 權重 34.6%)，各項目漲跌幅較顯著者說明如下：

(一)漲幅較顯著項目：扁蒲(漲 108.58%)、苦瓜(漲 87.64%)、包心白菜(漲 84.23%)、甘薯葉(漲 80.86%)、絲瓜(漲 76.66%)等各類蔬菜因颱風豪雨影響而價揚。

(二)跌幅較顯著項目：機票(跌 5.54%)因旅遊淡季降價、果蔬汁(跌 4.21%)、紙製品(跌 3.96%)、其他醫療保健用品(跌 3.87%)、沐浴用品(跌 3.76%)等因優惠促銷價跌。

## 貳、營造工程物價指數變動提要分析

9 月份營造工程物價指數為 101.28 (基期：民國 100 年= 100)，較上(8)月 100.63 上漲 0.65%。詳細變動情形如下(詳表 5、表 6)：

一、材料類指數上漲 0.96 %：主因金屬製品類因鋼筋受廢鐵價揚影響，指數上漲 1.92%；另機電設備類因電線電纜受銅價走揚影響，指數上漲 1.82%所致。

二、勞務類指數上漲 0.07 %：主因機具設備租金類受油品價格上揚影響，指數上漲 0.26%所致。

## 參、發布概況

一、本處物價新聞稿透過網際網路系統同步發布。

(網址：<http://www.dbas.taichung.gov.tw/>)

二、102 年 10 月份臺中市物價指數變動概況訂於 102 年 11 月 5 日上午 9 時發布。

## 肆、附件

表 1、臺中市消費者物價指數變動分析表

表 2、臺中市消費者物價指數近 6 個月變動概況表

表 3、臺中市消費者物價指數與上月比較漲跌較顯著項目

表 4、臺中市消費者物價指數與上月比較漲跌項目分布情形

表 5、臺中市營造工程物價指數變動分析表

表 6、臺中市營造工程物價指數近 6 個月變動概況表

圖 1、臺中市消費者物價指數走勢圖

圖 2、臺中市消費者物價指數與上月比較漲跌較顯著項目

圖 3、臺中市消費者物價指數與上月比較漲跌項目分布情形

# 表 1 臺中市消費者物價指數變動分析表

102年9月

基期：民國100年=100

類別	權數 (%)	上月 指數	本月指數			
			與上月比較			
			漲跌率%	對總指數影響%		
<b>總指數</b>	<b>1000.00</b>	<b>102.60</b>	<b>104.30</b>	<b>1.66</b>	<b>1.66</b>	
基 本 分 類	食物類	265.19	104.43	109.99	5.32	1.44
	蔬菜	20.41	129.01	185.27	43.61	1.12
	水果	23.55	95.76	103.98	8.58	0.19
	食用油	1.82	97.87	100.43	2.62	0.00
	其他食品	8.98	102.79	105.05	2.20	0.02
	調味品	2.91	99.61	101.63	2.03	0.01
	肉類	22.74	100.16	101.71	1.55	0.03
	加工蔬菜	4.85	104.80	106.33	1.46	0.01
	穀類及其製品	14.69	102.63	103.28	0.63	0.01
	外食費	102.74	103.61	104.12	0.49	0.05
	乳類	11.25	106.30	104.98	-1.24	-0.01
	衣著類	35.55	95.41	95.10	-0.32	-0.01
	成衣	27.21	94.55	94.19	-0.38	-0.01
	鞋類	6.87	98.29	98.12	-0.17	0.00
	居住類	259.58	103.00	103.14	0.14	0.04
	家庭管理費用	6.75	98.15	99.63	1.51	0.01
	水電燃氣	39.71	111.32	111.82	0.45	0.02
	交通及通訊類	160.35	101.34	101.95	0.60	0.10
	油料費	45.79	109.19	111.53	2.14	0.10
	交通設備	31.83	103.85	104.17	0.31	0.01
	交通服務及維修零件	82.73	96.40	96.16	-0.25	-0.02
	醫藥保健類	47.59	102.53	102.43	-0.10	0.00
	醫療保健器材	4.07	100.21	99.21	-1.00	0.00
藥品及保健食品	11.13	103.67	103.61	-0.06	0.00	
教養娛樂類	163.52	101.49	102.08	0.58	0.09	
娛樂費用	68.50	104.49	105.94	1.39	0.10	
教養費用	95.02	99.34	99.32	-0.02	0.00	
雜項類	68.22	102.19	102.29	0.10	0.01	
個人隨身用品	5.46	95.56	97.53	2.06	0.01	
個人服務	6.12	93.86	95.58	1.83	0.01	
香菸及檳榔	12.47	107.44	107.96	0.48	0.01	
美容及衛生用品	19.08	101.28	100.03	-1.23	-0.02	
商 品 性 質 分 類	商品類	444.16	103.97	107.56	3.45	1.55
	非耐久性消費品	304.32	105.99	111.03	4.76	1.50
	半耐久性消費品	59.87	97.27	97.36	0.09	0.01
	耐久性消費品	79.97	99.94	100.48	0.54	0.04
	服務類	555.84	101.45	101.66	0.21	0.11
	外食費	102.74	103.61	104.12	0.49	0.05
	居住服務	185.44	101.29	101.37	0.08	0.01
	交通及通訊服務	79.03	96.14	95.92	-0.23	-0.02
	醫療保健服務	32.38	102.31	102.31	0.00	0.00
	教養娛樂服務	126.24	103.27	103.71	0.43	0.05
雜項服務	29.40	100.45	100.81	0.36	0.01	
購 買 頻 度 分 類 ( 不 含 設 算 租 金 )	每月至少購買一次	270.55	104.21	107.05	2.73	0.75
	每季至少購買一次，每月不到一次	162.20	104.58	109.40	4.61	0.76
	每半年至少購買一次，每季不到一次	101.65	101.49	101.72	0.23	0.02
	每年至少購買一次，每半年不到一次	117.85	101.19	101.61	0.42	0.05
	每年購買少於一次	201.01	101.11	101.49	0.38	0.07
特 分 殊 類	總指數(不含蔬菜水果)	956.04	102.13	102.51	0.37	0.35
	總指數(不含蔬果及能源)【即核心物價】	875.51	101.39	101.66	0.27	0.23
	總指數(不含設算租金)	853.26	102.82	104.81	1.94	1.65

說明：由於受查者延誤或更正報價，本表所載資料於公布後3個月內均可能修正。

表 2 臺中市消費者物價指數近 6 個月變動概況表

102年9月

基期：民國100年=100

類別	本月指數	最近六個月與上月比較漲跌率(%)					
		102/4	102/5	102/6	102/7	102/8	102/9
<b>總指數</b>	<b>104.30</b>	<b>0.37</b>	<b>0.14</b>	<b>0.50</b>	<b>-0.14</b>	<b>0.17</b>	<b>1.66</b>
<b>一. 食物類</b>	<b>109.99</b>	<b>0.51</b>	<b>1.18</b>	<b>0.73</b>	<b>-0.77</b>	<b>0.41</b>	<b>5.32</b>
1. 穀類及其製品	103.28	-0.32	-0.18	0.21	-0.25	-0.68	<b>0.63</b>
2. 肉類	101.71	0.19	-2.00	1.15	0.01	0.57	<b>1.55</b>
3. 肉類製品	103.67	0.02	0.69	-0.31	-0.79	-1.50	<b>0.94</b>
4. 蛋類	101.21	-0.20	-10.53	-6.86	0.72	5.32	<b>1.65</b>
5. 水產品	106.13	1.37	-0.68	1.39	1.74	0.25	<b>-0.16</b>
6. 加工水產品	98.23	-0.12	-0.30	0.31	-0.09	-4.49	<b>0.18</b>
7. 蔬菜	185.27	14.25	18.82	6.57	0.88	-0.88	<b>43.61</b>
8. 加工蔬菜	106.33	-0.46	0.14	0.29	-0.28	-0.49	<b>1.46</b>
9. 水果	103.98	-7.16	0.40	-1.24	-11.69	9.69	<b>8.58</b>
10. 加工水果	97.51	-0.81	1.91	-0.07	-2.47	-0.11	<b>-0.96</b>
11. 乳類	104.98	-0.87	1.76	0.62	0.57	0.14	<b>-1.24</b>
12. 食用油	100.43	2.47	-0.94	0.87	0.89	-4.90	<b>2.62</b>
13. 調味品	101.63	-0.24	-0.15	0.12	0.44	-1.62	<b>2.03</b>
14. 酒	99.54	-0.08	-0.19	0.51	0.56	-2.09	<b>0.37</b>
15. 非酒精性飲料及材料	102.61	1.65	-1.26	0.26	0.51	-0.08	<b>0.27</b>
16. 調理食品	102.56	-0.17	-1.03	0.05	-0.05	0.29	<b>0.63</b>
17. 外食費	104.12	0.37	0.02	0.07	-0.04	-0.15	<b>0.49</b>
18. 其他食品	105.05	-0.77	0.38	0.27	-0.45	-1.10	<b>2.20</b>
<b>二. 衣著類</b>	<b>95.10</b>	<b>6.04</b>	<b>-0.34</b>	<b>-2.41</b>	<b>-1.98</b>	<b>-3.65</b>	<b>-0.32</b>
1. 成衣	94.19	7.67	-0.79	-3.41	-2.31	-4.42	<b>-0.38</b>
2. 鞋類	98.12	0.88	1.93	1.48	-1.43	-1.46	<b>-0.17</b>
3. 衣著服務及配件	98.59	0.57	-1.99	-1.77	1.62	0.00	<b>0.00</b>
<b>三. 居住類</b>	<b>103.14</b>	<b>-0.03</b>	<b>-0.02</b>	<b>1.25</b>	<b>-0.05</b>	<b>0.32</b>	<b>0.14</b>
1. 房租	101.53	0.03	0.02	-0.09	0.01	0.46	<b>0.02</b>
2. 住宅維修費	102.29	0.32	0.02	0.17	-0.30	0.06	<b>-0.02</b>
3. 家庭用品	102.20	-0.58	-0.31	0.76	-0.26	-0.19	<b>0.05</b>
4. 家庭管理費用	99.63	0.00	0.00	1.61	-1.58	0.00	<b>1.51</b>
5. 水電燃氣	111.82	0.01	0.00	7.57	0.21	0.26	<b>0.45</b>
<b>四. 交通及通訊類</b>	<b>101.95</b>	<b>-0.70</b>	<b>-0.47</b>	<b>-0.04</b>	<b>-0.38</b>	<b>0.87</b>	<b>0.60</b>
1. 交通設備	104.17	-0.02	-0.68	-0.47	-0.45	2.11	<b>0.31</b>
2. 油料費	111.53	-2.15	-0.91	0.46	1.05	1.64	<b>2.14</b>
3. 交通服務及維修零件	96.16	-0.05	-0.13	-0.16	-1.23	-0.11	<b>-0.25</b>
<b>五. 醫藥保健類</b>	<b>102.43</b>	<b>-0.13</b>	<b>0.21</b>	<b>0.27</b>	<b>-0.06</b>	<b>0.01</b>	<b>-0.10</b>
1. 醫療費用	102.31	0.00	0.26	0.00	0.00	0.00	<b>0.00</b>
2. 藥品及保健食品	103.61	-0.25	0.04	1.02	-0.32	-0.05	<b>-0.06</b>
3. 醫療保健器材	99.21	-0.73	0.10	0.36	0.24	0.19	<b>-1.00</b>
<b>六. 教養娛樂類</b>	<b>102.08</b>	<b>0.86</b>	<b>-0.45</b>	<b>0.31</b>	<b>1.37</b>	<b>-0.21</b>	<b>0.58</b>
1. 教養費用	99.32	-0.09	-0.39	0.09	0.07	-0.07	<b>-0.02</b>
2. 娛樂費用	105.94	2.20	-0.53	0.59	3.15	-0.39	<b>1.39</b>
<b>七. 雜項類</b>	<b>102.29</b>	<b>0.23</b>	<b>-0.35</b>	<b>0.09</b>	<b>0.01</b>	<b>-0.12</b>	<b>0.10</b>
1. 香菸及檳榔	107.96	1.07	0.28	-1.73	0.14	0.11	<b>0.48</b>
2. 美容及衛生用品	100.03	0.63	-0.64	0.75	-0.36	-0.10	<b>-1.23</b>
3. 個人隨身用品	97.53	-1.96	-0.30	-1.67	-0.63	-0.96	<b>2.06</b>
4. 個人服務	95.58	0.00	2.76	-0.86	-1.84	0.00	<b>1.83</b>
5. 理容服務費	103.10	0.00	-1.90	1.93	1.28	0.00	<b>0.00</b>
6. 其他	103.18	0.00	-0.06	-0.01	0.00	-0.26	<b>0.31</b>

說明：由於受查者延誤或更正報價，本表所載資料於公布後3個月內均可能修正。

### 圖 1 臺中市消費者物價指數走勢圖

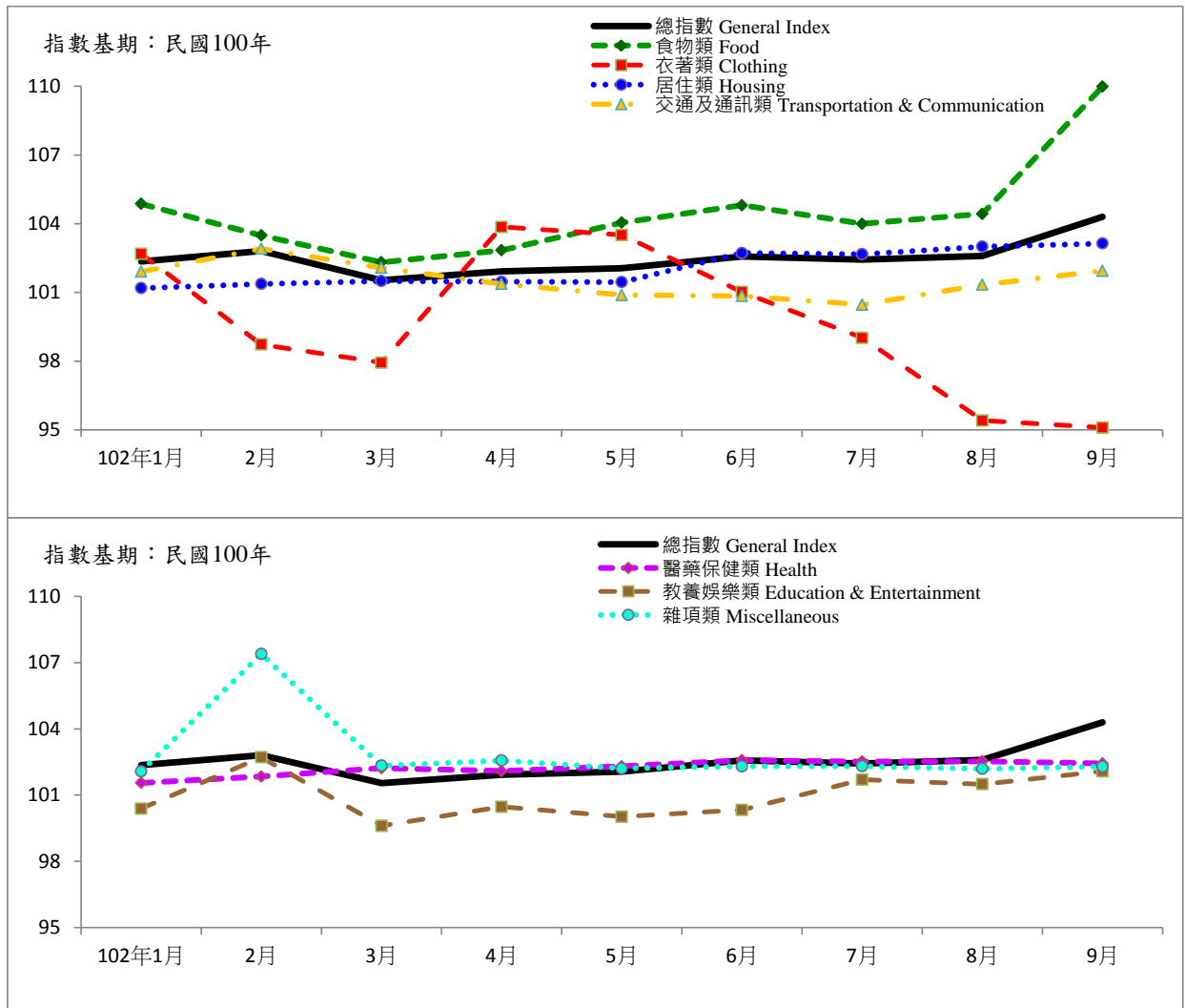


表 3 臺中市消費者物價指數與上月比較漲跌較顯著項目

102年9月						基期：民國100年=100					
漲跌類別	項 目	購買頻度	權數‰	漲跌幅%	對總指數影響%	漲跌類別	項 目	購買頻度	權數‰	漲跌幅%	對總指數影響%
上 漲 者	扁蒲	季	0.26	108.58	0.03	下 跌 者	機票	其他	4.24	-5.54	-0.02
	苦瓜	季	0.69	87.64	0.07		果蔬汁	季	1.13	-4.21	0.00
	包心白菜	季	1.29	84.23	0.13		紙製品	半年	0.34	-3.96	0.00
	甘薯葉	季	0.15	80.86	0.02		其他醫療保健用品	半年	1.16	-3.87	0.00
	絲瓜	季	0.77	76.66	0.06		沐浴用品	季	2.04	-3.76	-0.01
	空心菜	月	0.50	72.79	0.05		黃花魚	季	0.28	-3.64	0.00
	青江白菜	月	0.43	71.51	0.04		餐具	年	0.46	-3.43	0.00
	小白菜	季	0.52	71.49	0.05		蝦蟹類	季	2.45	-2.85	-0.01
	高麗菜	月	2.73	64.70	0.22		飲用水設備	其他	0.88	-2.85	0.00
	茄子	季	0.42	63.93	0.03		礦泉水	季	0.35	-2.80	0.00

月：每月至少購買一次。 年：每年至少購買一次，每半年不到一次。  
 季：每季至少購買一次，每月不到一次。 其他：每年購買少於一次。  
 半年：每半年至少購買一次，每季不到一次。

圖 2 臺中市消費者物價指數與上月比較漲跌較顯著項目

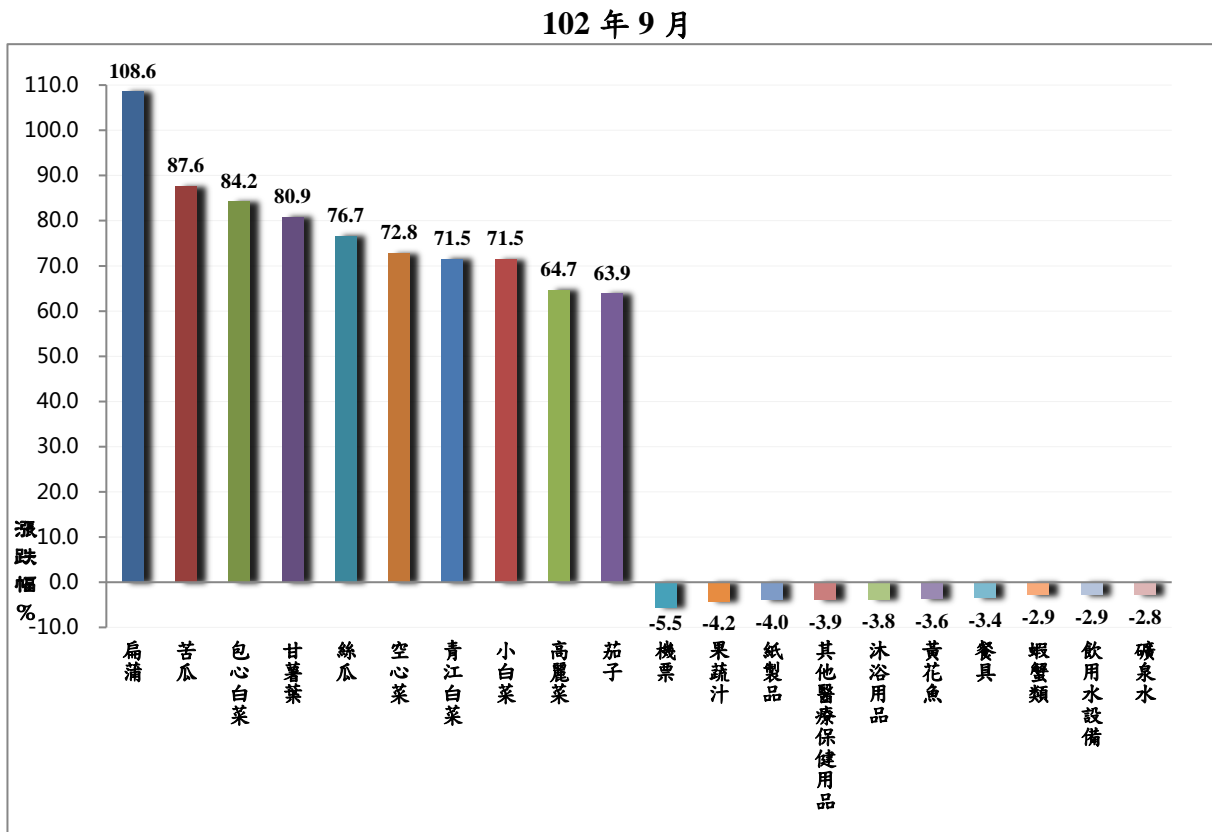




表 4 臺中市消費者物價指數與上月比較漲跌項目分布情形

102年9月											
漲跌幅度	上					持平	下				
	0%-3%	3%-5%	5%-10%	10%以上	0%-3%		3%-5%	5%-10%	10%以上		
項數	188	98	34	18	38	95	87	80	6	1	0
權數 (百分比)	51.9	43.7	3.8	2.2	2.2	34.6	13.5	12.6	0.5	0.4	0.0
平均漲 (跌)幅%	3.54					-	-1.42				

圖 3 臺中市消費者物價指數與上月比較漲跌項目分布情形  
102年9月

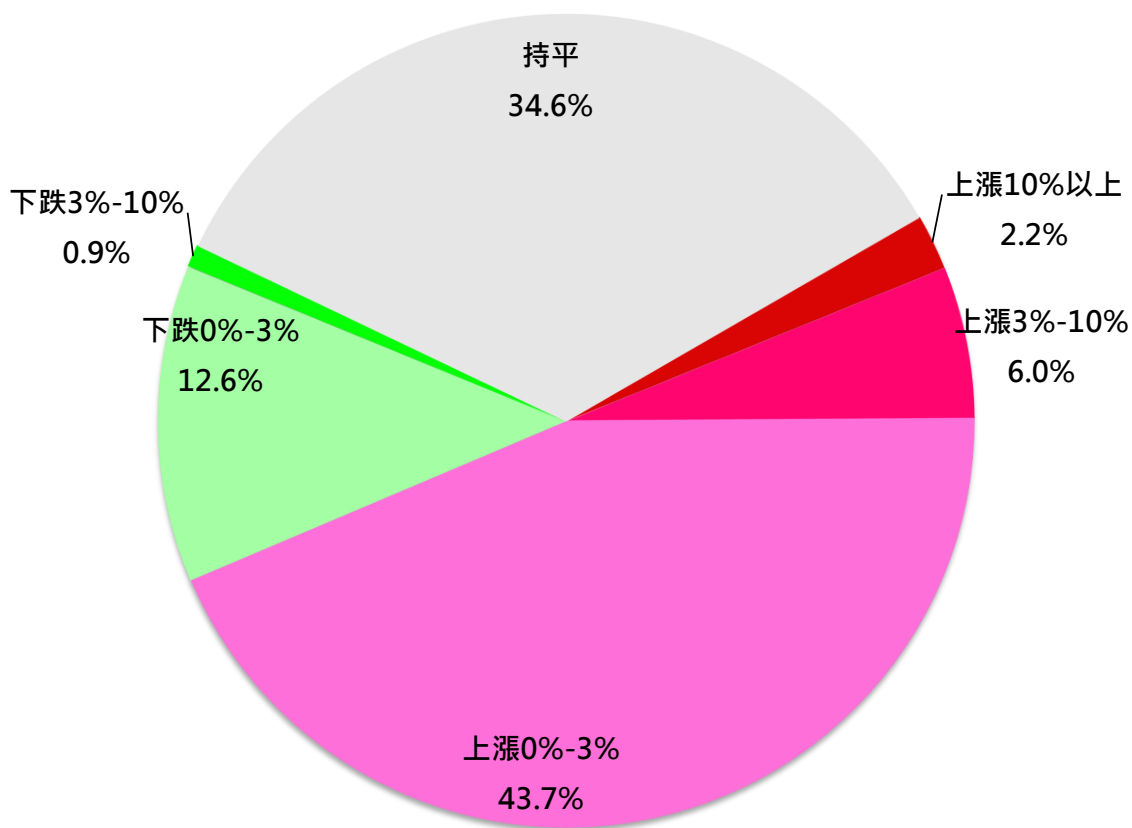


表 5 臺中市營造工程物價指數變動分析表

102年9月

基期：民國100年=100

類別	權數 (%)	上月 指數	本月指數		
			與上月比較		
			漲跌率%	對總指數影響%	
<b>總指數</b>	<b>1000.00</b>	<b>100.63</b>	<b>101.28</b>	<b>0.65</b>	<b>0.65</b>
<b>材料類</b>	<b>657.32</b>	<b>99.14</b>	<b>100.09</b>	<b>0.96</b>	<b>0.62</b>
水泥及其製品類	178.49	109.23	109.36	0.12	0.02
砂石及級配類	13.29	105.99	106.52	0.50	0.01
磚瓦瓷類	11.56	104.85	104.85	0.00	0.00
金屬製品類	226.95	87.89	89.58	1.92	0.39
木材及其製品類	21.14	100.47	100.94	0.47	0.01
塑膠製品類	21.92	108.55	109.58	0.95	0.02
油漆塗裝類	7.06	107.02	107.02	0.00	0.00
機電設備類	106.68	96.88	98.64	1.82	0.18
瀝青及其製品類	29.53	108.66	108.81	0.14	0.00
雜項類	40.70	104.58	104.35	-0.22	-0.01
<b>勞務類</b>	<b>342.68</b>	<b>103.48</b>	<b>103.55</b>	<b>0.07</b>	<b>0.03</b>
工資類	241.19	104.28	104.28	0.00	0.00
機具設備租金類	101.49	101.80	102.06	0.26	0.03

表 6 臺中市營造工程物價指數近 6 個月變動概況表

102年9月

基期：民國100年=100

類別	本月指數	最近六個月與上月比較漲跌率(%)					
		102/4	102/5	102/6	102/7	102/8	102/9
		<b>總指數</b>	<b>101.28</b>	<b>-0.51</b>	<b>-0.28</b>	<b>-0.41</b>	<b>0.48</b>
<b>材料類</b>	<b>100.09</b>	<b>-0.87</b>	<b>-0.38</b>	<b>-0.55</b>	<b>0.34</b>	<b>0.35</b>	<b>0.96</b>
水泥及其製品類	109.36	0.01	0.85	0.76	1.46	0.62	<b>0.12</b>
砂石及級配類	106.52	0.57	0.00	-0.52	0.68	0.70	<b>0.50</b>
磚瓦瓷類	104.85	0.00	0.00	0.00	-1.52	-0.78	<b>0.00</b>
金屬製品類	89.58	-2.04	-1.31	-2.74	0.11	0.61	<b>1.92</b>
木材及其製品類	100.94	0.43	-0.14	-1.23	0.40	1.17	<b>0.47</b>
塑膠製品類	109.58	-0.22	-0.38	0.80	-0.83	0.02	<b>0.95</b>
油漆塗裝類	107.02	0.00	0.00	0.00	0.00	0.09	<b>0.00</b>
機電設備類	98.64	-1.38	-1.14	-0.02	-0.55	-0.46	<b>1.82</b>
瀝青及其製品類	108.81	0.00	0.00	0.00	0.00	0.30	<b>0.14</b>
雜項類	104.35	-0.24	-0.16	1.95	-0.23	0.00	<b>-0.22</b>
<b>勞務類</b>	<b>103.55</b>	<b>0.14</b>	<b>-0.09</b>	<b>-0.16</b>	<b>0.76</b>	<b>-0.12</b>	<b>0.07</b>
工資類	104.28	0.19	-0.12	0.00	1.11	-0.17	<b>0.00</b>
機具設備租金類	102.06	0.00	0.00	-0.54	-0.10	0.00	<b>0.26</b>