

# 臺中市政府主計處新聞稿

發稿單位：臺中市政府主計處  
發稿日期：102年7月5日  
聯絡人：陳玉珠  
聯絡電話：(04)22289111 分機 19401

## 102年6月份 臺中市物價指數概況

### 壹、臺中市消費者物價指數變動提要分析

本(6)月份臺中市消費者物價指數為 102.53 (基期：民國 100年= 100)，較上月 102.07 上漲 0.45%。主因本月起適用夏季用電費率；桶裝瓦斯反映進貨成本價漲；夏季高溫，葉菜類蔬菜產量遞減，價格紛紛上揚；部分商家結束染燙髮與美容用品優惠活動致使價漲；家事服務費(如家庭傭人)加計端午節禮金。惟蛋類受禽流感影響價格持續走跌；夏季服飾折扣持續增加；汽車與行動電話優惠增加；檳榔產量增加價格下跌，抵銷部分漲幅。

#### 一、按基本分類別分析(詳表 1、2)：

本月消費者物價總指數較上月上漲 0.45%，7 大類指數中，除衣著類與交通及通訊類下跌(分別下跌 2.44%與 0.33%)外，其餘類指數均呈現上漲走勢，其中以居住類上漲 1.26%最多，食物類上漲 0.75%居次，教養娛樂類上漲 0.29%再居次。各類指數漲跌幅較顯著者說明如下：

(一) **居住類上漲 1.26 %**：主因 6 月開始適用夏季用電費率，加以桶裝瓦斯反映進貨成本價漲，另外家事服務費(如家庭傭人)加計端午節禮金，部分商家亦反映成本增加家具(床、沙發等)售價與減少家庭用品(如電冰箱、電扇、除濕機、洗衣機等商品)優惠。惟部分房東調降房租費用，抵銷部分漲幅。

(二) **食物類上漲 0.75 %**：本月進入夏季高溫型氣候，葉菜類蔬菜產量遞減，加以上旬適逢端午節需求增加，蔬菜類價格紛紛上揚(漲 6.57%)；水產品因部分魚種盛產期結束，量少價揚(漲 1.39%)；雞肉因禁宰活禽政策，改以電宰成本增加，致使肉類指數上揚(漲 1.15%)；惟蛋類受禽流感影

響，需求減少價格持續走跌(跌 6.86%)，水果類因部分夏季水果進入盛產期(如荔枝、香蕉)，量多價跌(跌 1.06%)，抵銷部分漲幅。

- (三) 教養娛樂類上漲 0.29 %：主因國內外旅遊漸入旺季，部分業者提高收費所致。
- (四) 醫療保健類上漲 0.26 %：主因部分商家反映中藥材進貨成本而提高售價與減少保健食品優惠所致。
- (五) 雜項類上漲 0.09 %：主因部分商家結束染燙髮與美容用品優惠活動致使價漲，惟檳榔產量增加價格下跌，個人隨身用品亦因部分商家促銷活動而價跌，抵銷部分漲幅。
- (六) 衣著類下跌 2.44 %：主因夏季服飾折扣持續增加所致。
- (七) 交通及通訊類下跌 0.33 %：主因部分廠商增加汽車與行動電話優惠致使價跌，惟汽油價格隨國際油價調漲，抵銷部分跌幅。

## 二、按商品性質別分析(詳表 1)：

商品類指數為 104.17，較上月 103.25 上漲 0.89%，其中非耐久性消費品指數上漲 1.65%，半耐久性消費品與耐久性消費品指數分別下跌 1.57%與 0.26%。服務類指數為 101.18，較上月 101.07 上漲 0.11%，其中雜項服務(染燙髮等)指數上漲 0.82%最多，教養娛樂服務指數上漲 0.34%居次，交通及通訊服務與居住服務指數則分別小幅下跌 0.15%與 0.02%。

## 三、按購買頻度別分析(詳表 1)：

除每年購買少於一次者下跌 0.26% (主因部分住宅租金下跌)外，其他購買頻度分類指數均呈上漲走勢，其中每季至少購買一次(每月不到一次)者上漲 1.74%最多，主因夏季用電費率調漲，每半年至少購買一次(每季不到一次)者上漲 1.33%居次。

## 四、按特殊分類別分析(詳表 1)：

不含蔬菜水果之總指數為 101.99，較上月 101.64 上漲 0.34%；不含蔬果及能源之總指數(即核心物價)為 101.41，與上月相較無顯著漲跌，顯示本月總指數上漲，主要受到蔬果類及能源價格變動所致；不含設算租金之總指數為 102.82，較上月 102.26 上漲 0.55%。

## 五、按漲跌分布情形分析(詳表 3、4)：

在 370 個項目群中，上漲者 151 項(占 CPI 權重 32.5%)，加權平均漲幅 3.39%；下跌者 118 項(占 CPI 權重 34.9%)，加權平均跌幅 2.17%；持平者 101 項(占 CPI 權重 32.6%)。各項目漲跌幅較顯著者說明如下：

(一)漲幅較顯著項目：西瓜(漲 79.31%)、番茄(漲 71.33%)、甜椒(含青椒)(漲 61.24%)、小番茄(漲 55.40%)、蔥(漲 40.05%)等各類蔬果因上月豪雨影響量少價揚。

(二)跌幅較顯著項目：香蕉(跌 41.07%)、荔枝(跌 32.47%)、檳榔(跌 27.94%)因盛產期量多價跌；扁蒲(跌 22.58%)、大黃瓜(跌 19.47%)因氣候穩定供量充裕而價跌。

## 貳、營造工程物價指數變動提要分析

本(6)月份營造工程物價指數為 99.96(基期:民國 100 年= 100)，較上月 100.37 下跌 0.41%。詳細變動情形如下：

一、材料類指數下跌 0.55 %：主因金屬製品類因鋼筋受廢鋼價格持續走弱影響，指數下跌 2.74%；另水泥及其製品類因預拌混泥土受砂石價揚影響，指數上漲 0.76%交互影響所致。

二、勞務類指數下跌 0.16 %：主因機具設備租金類受鋼支撐材租金需求減少影響，指數下跌 0.54%所致。

## 參、發布概況

(一) 本處物價新聞稿透過網際網路系統同步發布。

(網址：<http://www.dbas.taichung.gov.tw/>)

(二) 102 年 7 月份臺中市物價指數變動概況訂於 102 年 8 月 5 日上午 9 時發布。

## 肆、附件

表 1、臺中市消費者物價指數變動分析表

表 2、臺中市消費者物價指數近 6 個月變動概況表

圖 1、臺中市消費者物價指數近 6 個月走勢圖

表 3、臺中市消費者物價指數與上月比較漲跌較顯著項目

圖 2、臺中市消費者物價指數與上月比較漲跌較顯著項目

表 4、臺中市消費者物價指數與上月比較漲跌項目分布情形

圖 3、臺中市消費者物價指數與上月比較漲跌項目分布情形

表 5、臺中市營造工程物價指數變動分析表

表 6、臺中市營造工程物價指數近 6 個月變動概況表

# 表 1 臺中市消費者物價指數變動分析表

102年6月

基期：民國100年=100

類別	權數 (千分比)	上月 指數	本月指數			
			與上月比較			
			%	對總指數影響 (百分點)		
<b>總指數</b>	<b>1000.00</b>	<b>102.07</b>	<b>102.53</b>	<b>0.45</b>	<b>0.45</b>	
<b>食物類</b>	265.19	104.05	104.83	0.75	0.20	
蔬菜	20.41	121.07	129.02	6.57	0.16	
水產品	17.38	102.80	104.23	1.39	0.02	
肉類	22.74	98.45	99.58	1.15	0.03	
食用油	1.82	101.12	102.00	0.87	0.00	
乳類	11.25	104.90	105.62	0.69	0.01	
外食費	102.74	103.74	103.81	0.07	0.01	
水果	23.55	100.10	99.04	-1.06	-0.02	
蛋類	1.99	100.77	93.86	-6.86	-0.01	
<b>衣著類</b>	35.55	103.53	101.00	-2.44	-0.09	
成衣	27.21	104.87	101.24	-3.46	-0.09	
鞋類	6.87	99.72	101.20	1.48	0.01	
<b>居住類</b>	259.58	101.48	102.76	1.26	0.33	
水電燃氣	39.71	103.18	110.99	7.57	0.30	
家庭管理費用	6.75	98.15	99.73	1.61	0.01	
家庭用品	29.83	101.91	102.72	0.79	0.02	
房租	169.76	101.13	101.04	-0.09	-0.02	
<b>交通及通訊類</b>	160.35	100.89	100.56	-0.33	-0.05	
交通設備	31.83	102.64	100.69	-1.90	-0.06	
交通服務及維修零件	82.73	97.87	97.71	-0.16	-0.01	
油料費	45.79	105.82	106.31	0.46	0.02	
<b>醫藥保健類</b>	47.59	102.26	102.53	0.26	0.01	
藥品及保健食品	11.13	102.83	103.87	1.01	0.01	
醫療保健器材	4.07	99.42	99.78	0.36	0.00	
<b>教養娛樂類</b>	163.52	100.02	100.31	0.29	0.05	
娛樂費用	68.50	101.10	101.67	0.56	0.04	
教養費用	95.02	99.25	99.35	0.10	0.01	
<b>雜項類</b>	68.22	102.21	102.30	0.09	0.01	
理容服務費	15.23	99.87	101.80	1.93	0.03	
美容及衛生用品	19.08	100.99	101.75	0.75	0.01	
個人服務	6.12	96.45	95.62	-0.86	-0.01	
個人隨身用品	5.46	98.75	97.10	-1.67	-0.01	
香菸及檳榔	12.47	109.06	107.17	-1.73	-0.02	
<b>商品性質分類</b>	444.16	103.25	104.17	0.89	0.40	
<b>商品類</b>	304.32	104.11	105.83	1.65	0.52	
非耐久性消費品	59.87	102.31	100.70	-1.57	-0.09	
半耐久性消費品	79.97	99.33	99.07	-0.26	-0.02	
耐久性消費品	555.84	101.07	101.18	0.11	0.06	
<b>服務類</b>	102.74	103.74	103.81	0.07	0.01	
外食費	185.44	100.98	100.96	-0.02	0.00	
居住服務	79.03	97.66	97.51	-0.15	-0.01	
交通及通訊服務	32.38	102.31	102.31	0.00	0.00	
醫療保健服務	126.24	101.29	101.63	0.34	0.04	
教養娛樂服務	29.40	99.33	100.14	0.82	0.02	
雜項服務						
<b>購買頻度分類</b>	271.56	104.09	104.35	0.25	0.07	
(不含設算租金)	161.44	102.67	104.46	1.74	0.28	
每月至少購買一次	101.40	101.80	103.15	1.33	0.13	
每季至少購買一次，每月不到一次	117.85	101.01	101.30	0.29	0.03	
每半年至少購買一次，每季不到一次	201.01	100.42	100.16	-0.26	-0.05	
每年至少購買一次，每半年不到一次						
每年購買少於一次						
<b>特分殊類</b>	956.04	101.64	101.99	0.34	0.33	
總指數(不含蔬菜水果)	875.51	101.41	101.41	0.00	0.00	
總指數(不含蔬果及能源)【即核心物價】	853.26	102.26	102.82	0.55	0.47	
總指數(不含設算租金)						

說明：由於受查者延誤或更正報價，本表所載資料於公布後3個月內均可能修正。

## 表 2 臺中市消費者物價指數近 6 個月變動概況表

101年6月

基期：民國100年=100

類別	本月指數	最近六個月與上月比較漲跌率(%)					
		102/1	102/2	102/3	102/4	102/5	102/6
<b>總指數</b>	<b>102.53</b>	...	0.44	-1.24	0.37	0.14	<b>0.45</b>
<b>一. 食物類</b>	<b>104.83</b>	...	-1.32	-1.13	0.51	1.18	<b>0.75</b>
1. 穀類及其製品	103.59	...	0.51	0.21	-0.32	-0.18	<b>0.21</b>
2. 肉類	99.58	...	0.26	-2.03	0.19	-2.00	<b>1.15</b>
3. 肉類製品	105.09	...	-2.21	2.25	0.02	0.69	<b>-0.31</b>
4. 蛋類	93.86	...	-0.21	2.03	-0.20	-10.53	<b>-6.86</b>
5. 水產品	104.23	...	3.61	-4.36	1.37	-0.68	<b>1.39</b>
6. 加工水產品	102.75	...	-0.63	1.10	-0.12	-0.30	<b>0.31</b>
7. 蔬菜	129.02	...	-15.84	-11.36	14.25	18.82	<b>6.57</b>
8. 加工蔬菜	105.62	...	1.18	0.35	-0.46	0.14	<b>0.29</b>
9. 水果	99.04	...	-0.26	-1.03	-7.16	0.40	<b>-1.06</b>
10. 加工水果	101.07	...	1.14	0.69	-0.81	1.91	<b>-0.07</b>
11. 乳類	105.62	...	-0.56	0.17	-0.87	1.76	<b>0.69</b>
12. 食用油	102.00	...	-3.41	2.09	2.47	-0.94	<b>0.87</b>
13. 調味品	100.81	...	-0.61	1.40	-0.24	-0.15	<b>0.12</b>
14. 酒	100.73	...	-0.05	-0.13	-0.08	-0.19	<b>0.51</b>
15. 非酒精性飲料及材料	101.89	...	-0.01	1.97	1.65	-1.26	<b>0.26</b>
16. 調理食品	101.71	...	-1.13	-0.70	-0.17	-1.03	<b>0.08</b>
17. 外食費	103.81	...	-0.11	0.11	0.37	0.02	<b>0.07</b>
18. 其他食品	104.40	...	-1.49	2.45	-0.77	0.38	<b>0.27</b>
<b>二. 衣著類</b>	<b>101.00</b>	...	-3.86	-0.80	6.04	-0.32	<b>-2.44</b>
1. 成衣	101.24	...	-4.08	-0.73	7.67	-0.76	<b>-3.46</b>
2. 鞋類	101.20	...	-3.77	-1.10	0.88	1.93	<b>1.48</b>
3. 衣著服務及配件	97.02	...	-0.11	-0.62	0.57	-1.99	<b>-1.77</b>
<b>三. 居住類</b>	<b>102.76</b>	...	0.18	0.13	-0.03	-0.02	<b>1.26</b>
1. 房租	101.04	...	0.04	0.11	0.03	0.02	<b>-0.09</b>
2. 住宅維修費	102.56	...	0.00	0.40	0.32	0.02	<b>0.17</b>
3. 家庭用品	102.72	...	0.24	1.03	-0.52	-0.31	<b>0.79</b>
4. 家庭管理費用	99.73	...	4.91	-4.83	0.00	0.00	<b>1.61</b>
5. 水電燃氣	110.99	...	0.00	0.28	0.01	0.00	<b>7.57</b>
<b>四. 交通及通訊類</b>	<b>100.56</b>	...	0.98	-0.81	-0.70	-0.47	<b>-0.33</b>
1. 交通設備	100.69	...	-0.02	0.16	-0.02	-0.68	<b>-1.90</b>
2. 油料費	106.31	...	2.99	-2.24	-2.15	-0.91	<b>0.46</b>
3. 交通服務及維修零件	97.71	...	0.15	-0.29	-0.05	-0.13	<b>-0.16</b>
<b>五. 醫藥保健類</b>	<b>102.53</b>	...	0.29	0.37	-0.17	0.21	<b>0.26</b>
1. 醫療費用	102.31	...	0.36	0.02	0.00	0.26	<b>0.00</b>
2. 藥品及保健食品	103.87	...	0.11	1.34	-0.43	0.05	<b>1.01</b>
3. 醫療保健器材	99.78	...	0.14	0.55	-0.73	0.10	<b>0.36</b>
<b>六. 教養娛樂類</b>	<b>100.31</b>	...	2.31	-3.02	0.86	-0.45	<b>0.29</b>
1. 教養費用	99.35	...	-0.07	-0.10	-0.09	-0.39	<b>0.10</b>
2. 娛樂費用	101.67	...	5.58	-6.81	2.20	-0.53	<b>0.56</b>
<b>七. 雜項類</b>	<b>102.30</b>	...	5.21	-4.71	0.23	-0.35	<b>0.09</b>
1. 香菸及檳榔	107.17	...	0.80	-0.08	1.07	0.28	<b>-1.73</b>
2. 美容及衛生用品	101.75	...	-0.90	0.06	0.63	-0.64	<b>0.75</b>
3. 個人隨身用品	97.10	...	0.02	-0.78	-1.96	-0.30	<b>-1.67</b>
4. 個人服務	95.62	...	51.73	-34.09	0.00	2.76	<b>-0.86</b>
5. 理容服務費	101.80	...	4.54	-2.49	0.00	-1.90	<b>1.93</b>
6. 其他	103.13	...	-0.19	0.16	0.00	-0.06	<b>-0.01</b>

說明：由於受查者延誤或更正報價，本表所載資料於公布後3個月內均可能修正。

圖 1 臺中市消費者物價指數近 6 個月走勢圖

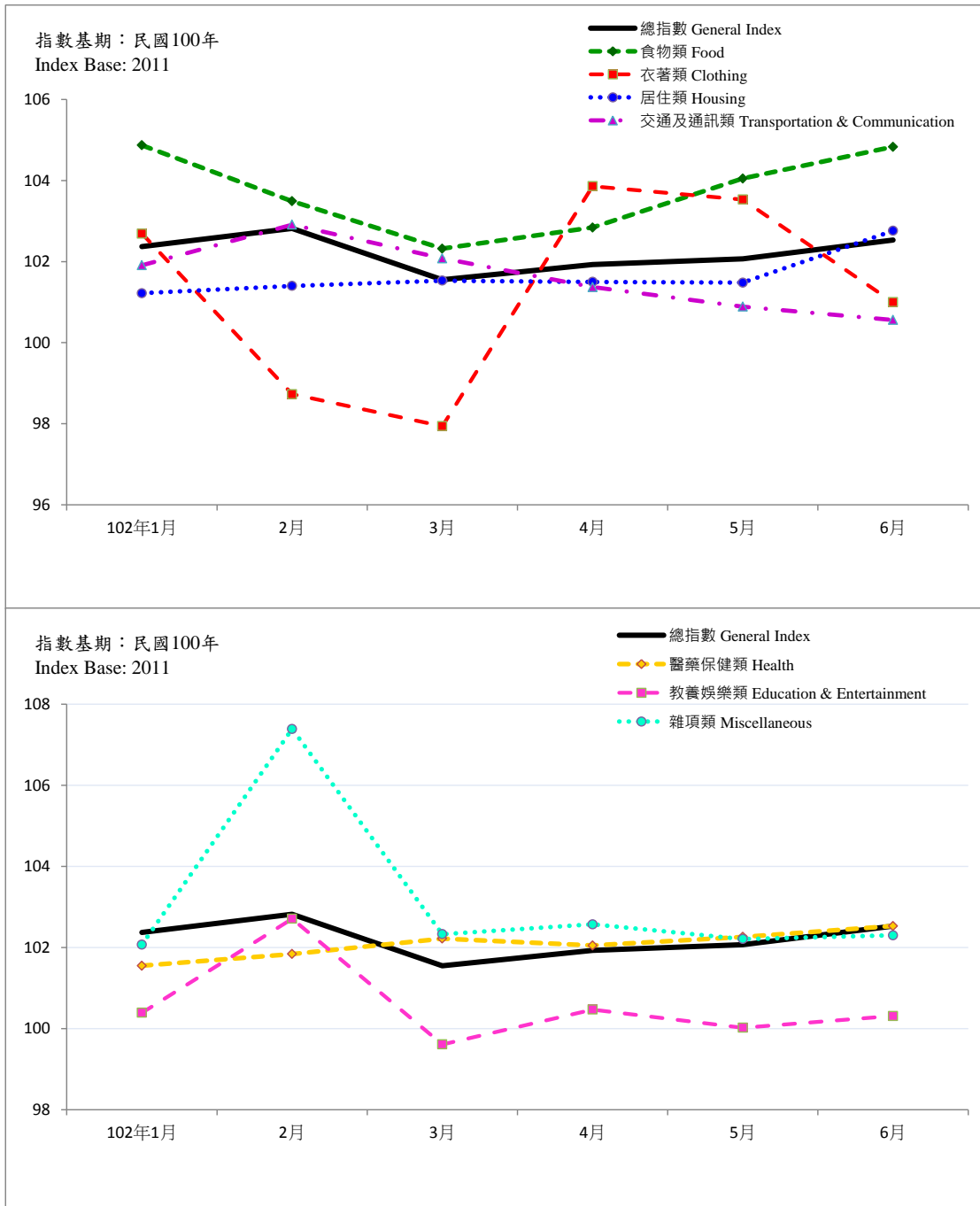


表 3 臺中市消費者物價指數與上月比較漲跌較顯著項目

102年6月						基期：民國100年=100					
漲跌類別	項 目	購買頻度	權數 %	漲跌幅 %	對總指數影響%	漲跌類別	項 目	購買頻度	權數 %	漲跌幅 %	對總指數影響%
上 漲 者	西瓜	半年	2.11	79.31	0.11	下 跌 者	香蕉	月	0.65	-41.07	-0.03
	番茄	月	0.60	71.33	0.05		荔枝	月	2.53	-32.47	-0.10
	甜椒(含青椒)	月	0.40	61.24	0.02		檳榔	其他	0.83	-27.94	-0.02
	小番茄	月	0.43	55.40	0.02		扁蒲	季	0.27	-22.58	-0.01
	蔥	季	0.57	40.05	0.02		大黃瓜	季	0.42	-19.47	-0.01
	甘藍菜(高麗菜)	月	2.88	28.69	0.11		小黃瓜	月	0.62	-17.26	-0.01
	菠菜	月	0.13	25.95	0.00		女洋裝	其他	1.05	-17.15	-0.02
	芹菜	月	0.34	22.44	0.01		芒果	季	3.98	-16.63	-0.08
	嘉臘魚、赤鯨	季	0.50	20.48	0.01		絲瓜	季	0.68	-16.59	-0.01
	青蒜	季	0.23	20.38	0.01		菜豆、南瓜、辣椒等	季	0.67	-15.41	-0.01

月：每月至少購買一次。  
 季：每季至少購買一次，每月不到一次。  
 半年：每半年至少購買一次，每季不到一次。  
 年：每年至少購買一次，每半年不到一次。  
 其他：每年購買少於一次。

圖 2 臺中市消費者物價指數與上月比較漲跌較顯著項目

102年6月

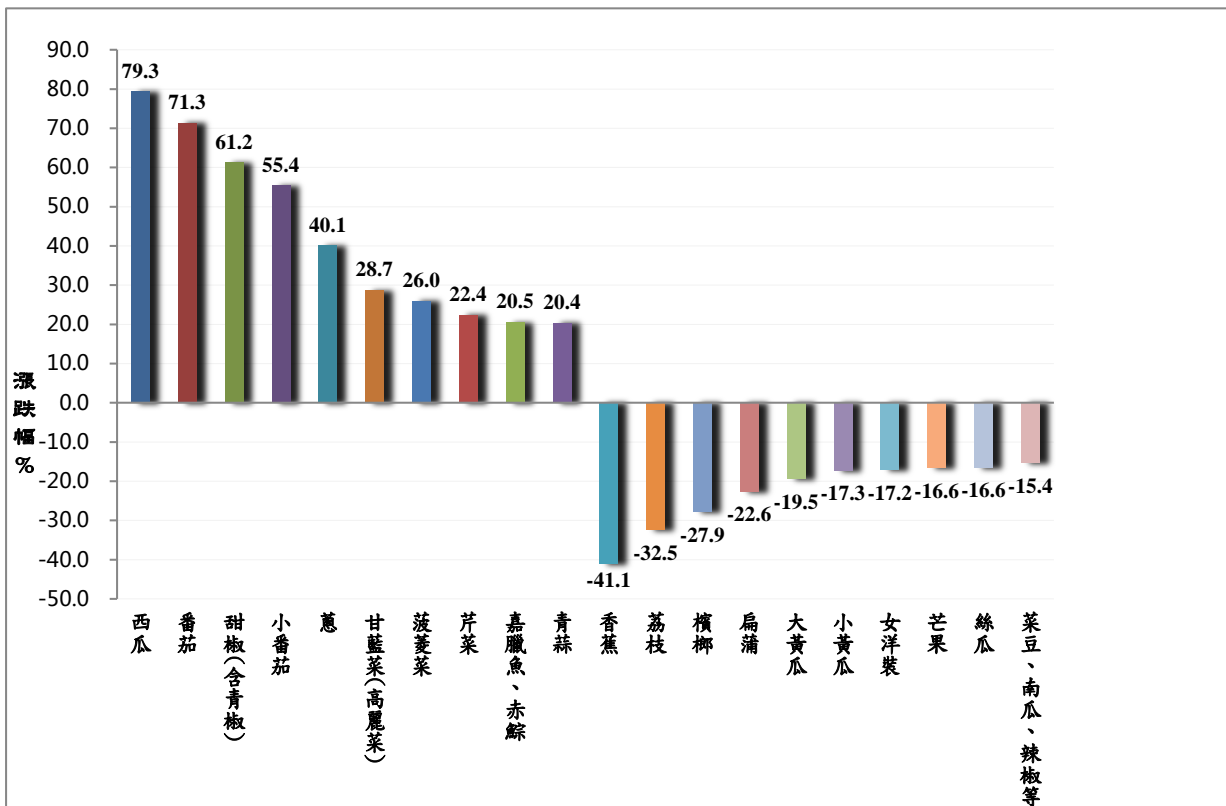




表 4 臺中市消費者物價指數與上月比較漲跌項目分布情形

漲跌幅度	上 漲					持 平	下 跌				
	0%-3%	3%-5%	5%-10%	10%以上	0%-3%		3%-5%	5%-10%	10%以上		
項數	151	103	20	12	16	101	118	85	11	9	13
權數 (百分比)	32.5	25.3	2.6	1.2	3.4	32.6	34.9	30.9	1.4	1.3	1.4
平均漲 (跌)幅%	3.39					-	-2.17				

圖 3 臺中市消費者物價指數與上月比較漲跌項目分布情形  
102 年 6 月

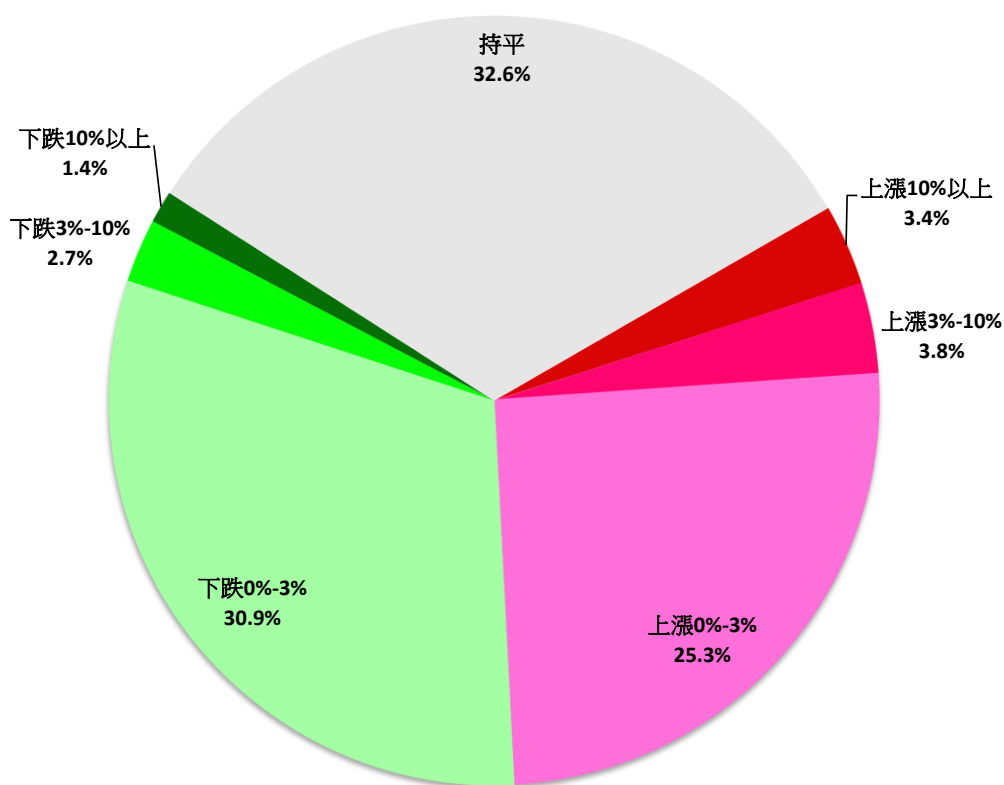


表 5 臺中市營造工程物價指數變動分析表

		102年6月		基期：民國100年=100	
	權數 (千分比)	上月 指數	本 月 指 數	與上月比較	
				%	對總指數影 響
<b>總指數</b>	<b>1000.00</b>	<b>100.37</b>	<b>99.96</b>	<b>-0.41</b>	<b>-0.41</b>
<b>材料類</b>	<b>657.32</b>	<b>99.00</b>	<b>98.46</b>	<b>-0.55</b>	<b>-0.35</b>
水泥及其製品類	178.49	106.19	107.00	0.76	0.14
砂石及級配類	13.29	105.09	104.54	-0.52	-0.01
磚瓦瓷類	11.56	107.30	107.30	0.00	0.00
金屬製品類	226.95	89.72	87.26	-2.74	-0.56
木材及其製品類	21.14	100.14	98.91	-1.23	-0.03
塑膠製品類	21.92	108.57	109.44	0.80	0.02
油漆塗裝類	7.06	106.92	106.92	0.00	0.00
機電設備類	106.68	97.89	97.87	-0.02	0.00
瀝青及其製品類	29.53	108.34	108.34	0.00	0.00
雜項類	40.70	102.82	104.82	1.95	0.08
<b>勞務類</b>	<b>342.68</b>	<b>102.98</b>	<b>102.82</b>	<b>-0.16</b>	<b>-0.06</b>
工資類	241.19	103.31	103.31	0.00	0.00
機具設備租金類	101.49	102.45	101.90	-0.54	-0.06

表 6 臺中市營造工程物價指數近 6 個月變動概況表

		102年6月		基期：民國100年=100			
類別	本月指數	最近六個月與上月比較漲跌率(%)					
		102/1	102/2	102/3	102/4	102/5	102/6
<b>總指數</b>	<b>99.96</b>	...	0.33	0.17	-0.51	-0.28	<b>-0.41</b>
<b>材料類</b>	<b>98.46</b>	...	0.38	-0.19	-0.87	-0.38	<b>-0.55</b>
水泥及其製品類	107.00	...	0.04	-0.65	0.01	0.85	<b>0.76</b>
砂石及級配類	104.54	...	0.00	0.00	0.57	0.00	<b>-0.52</b>
磚瓦瓷類	107.30	...	0.00	0.00	0.00	0.00	<b>0.00</b>
金屬製品類	87.26	...	0.41	-0.27	-2.04	-1.31	<b>-2.74</b>
木材及其製品類	98.91	...	2.15	0.57	0.43	-0.14	<b>-1.23</b>
塑膠製品類	109.44	...	1.58	1.84	-0.22	-0.38	<b>0.80</b>
油漆塗裝類	106.92	...	0.00	0.00	0.00	0.00	<b>0.00</b>
機電設備類	97.87	...	0.75	0.09	-1.38	-1.14	<b>-0.02</b>
瀝青及其製品類	108.34	...	0.00	0.00	0.00	0.00	<b>0.00</b>
雜項類	104.82	...	-0.06	-0.20	-0.24	-0.16	<b>1.95</b>
<b>勞務類</b>	<b>102.82</b>	...	0.23	0.85	0.14	-0.09	<b>-0.16</b>
工資類	103.31	...	0.00	1.03	0.19	-0.12	<b>0.00</b>
機具設備租金類	101.90	...	0.75	0.46	0.00	0.00	<b>-0.54</b>