

臺中市政府主計處新聞稿

發稿單位：臺中市政府主計處
發稿日期：102年4月8日
聯絡人：陳玉珠
聯絡電話：(04)22289111 分機 19401

102年3月份 臺中市物價指數概況

壹、臺中市消費者物價指數變動提要分析

本(3)月份臺中市消費者物價指數為 101.59 (基期：民國 100年= 100)，較上月 102.84 下跌 1.22%。主要係農曆春節結束後，保母費、家事服務費、旅館住宿費、計程車車資、國外旅遊費用、洗剪髮與染燙髮等費用節後回穩價跌；各類蔬菜因盛產致供過於求而價跌；肉類、水產品因節後需求減少，價格下跌；汽油價格隨國際價格調降。惟部份商品如休閒食品、肉類製品、數位相機與攝影機等之優惠幅度減少而價揚；中藥材等商品反映進口成本價漲；天然氣費率提高與部分房東提高房屋租金，抵消部分跌幅。

一、按基本分類別分析(詳表 1)：

本月消費者物價總指數較上月下跌 1.22%，7 大類指數中，以雜項類指數下跌 4.59%最多，教養娛樂類下跌 3.00%居次，食物類、交通及通訊類與衣著類亦呈現下跌走勢，下跌率分別為 1.12%、0.81%與 0.81%。另外醫療保健類與居住類呈現上漲走勢，分別上漲 0.38%與 0.13%。各類指數漲跌幅較顯著者說明如下：

- (一) **雜項類下跌 4.59 %**：主因上月適逢農曆春節，節前餽贈保母禮金，本月年節結束收費回復原價，個人服務費下跌 34.09%，及洗剪髮價格節後回穩，理容服務費下跌 2.49%所致。
- (二) **教養娛樂類下跌 3.00 %**：主因上月適逢農曆春節長假，旅館業、國外旅遊及遊樂場業者均於年節期間提高收費，本月年節結束收費回穩，娛樂費用下跌 6.81%所致。
- (三) **食物類下跌 1.12 %**：主因各類蔬菜盛產(如豌豆、包心白菜、高麗菜、蘿蔔、綠花椰菜等)，供給大於需求，蔬菜價格繼上月走勢本月持續下跌(跌 11.36%)，另水產品與肉類

年後需求減少亦價跌(分別跌 4.36%與 2.03%)。惟年後各商家減少休閒食品、飲料、肉類製品等之優惠幅度而價揚，抵銷部分跌幅。

- (四) **交通及通訊類下跌 0.81 %**：主因汽油價格隨國際價格調降，油料費下跌 2.24%，加以年節結束國道客運票價優惠增加，機票與計程車車資節後回穩所致。
- (五) **衣著類下跌 0.81 %**：主因冬季服飾持續折扣促銷價跌所致。
- (六) **醫療保健類上漲 0.38 %**：主因部分商家反映進口成本提高中藥材售價，且維他命與保健食品促銷價格結束所致。
- (七) **居住類上漲 0.13 %**：主因業者持續減少家用紡織品(被胎等)、飲用水設備、電器產品與衛浴器材等商品之優惠，加以天然氣費率提高與部分房東提高房屋租金，惟家庭管理費用節後回復原價(跌 4.83%)，漲跌互抵所致。

二、按商品性質別分析(詳表 1)：

商品類指數為 102.46，較上月 103.30 下跌 0.81%，其中非耐久性消費品指數下跌 1.28 %，半耐久性消費品指數與耐久性消費品指數則分別小幅上揚 0.02 %與 0.47 %。服務類指數為 100.84，較上月 102.43 下跌 1.55%，其中雜項服務(如保母費、洗剪髮等)指數因年節結束價格回穩，下跌 10.38 %最為顯著，教養娛樂服務指數下跌 3.83 %居次。

三、按購買頻度別分析(詳表 1)：

每年購買少於一次者下跌 3.50%為最，主要係個人服務費(如保母費等)與家庭管理費用節後回穩所致；每月至少購買一次者下跌 1.15%居次，主要係各項蔬菜價格下跌所致；每季至少購買一次，每月不到一次者下跌 0.74%。

四、按特殊分類別分析(詳表 1)：

不含蔬菜水果之總指數為 101.64，較上月 102.68 下跌 1.01 %；不含蔬果及能源之總指數(即核心物價)為 101.24，較上月 102.26 下跌 1.00%；不含設算租金之總指數為 101.71，較上月 103.20 下跌 1.44%。

五、按漲跌分布情形分析(詳表 2、3)：

在 370 個項目群中，上漲者 140 項(占 CPI 權重 38.5%)，加權平均漲幅 1.12%；下跌者 135 項(占 CPI 權重 26.7%)，加權平均跌幅 5.98%；持平者 95 項(占 CPI 權重 34.8%)。各項目漲跌幅較顯著者說明如下：

(一)漲幅較顯著項目：木瓜(漲 31.30%)與柳丁(漲 15.12%)因供量減少，市場供不應求價揚。茶葉(漲 9.06%)、數位照相機及攝影機(漲 7.11%)及衛浴器材(漲 6.92%)因業者減少優惠價格上漲。

(二)跌幅較顯著項目：保母費(跌 54.44%)與家事服務費(跌 30.66%)因年節結束收費回復原價而下跌。豌豆(跌 30.35%)、包心白菜(跌 26.30%)與甘藍菜(跌 25.96%)等因盛產供過於求價跌。

貳、營造工程物價物價指數變動提要分析

本(3)月份營造工程物價指數為 101.17(基期:民國 100 年= 100)，較上月 101.00 上漲 0.17%。詳細變動情形如下：

- 一、材料類指數下跌 0.19 %：主因預拌混泥土受同業競銷影響及部分水泥製品製作成本下降影響，指數下跌 0.65%，且金屬製品類因鋼筋受廢鋼價格走弱影響，指數下跌 0.27%所致。
- 二、勞務類指數上漲 0.85 %：主因工資類受人力需求增加影響，指數上漲 1.03%所致。

參、發布概況

(一) 本處物價新聞稿透過網際網路系統同步發布。

(網址：<http://www.dbas.taichung.gov.tw/>)

(二) 102 年 4 月份臺中市物價指數變動概況訂於 102 年 5 月 6 日上午 9 時發布。

肆、附件

表 1、臺中市消費者物價指數變動分析表

表 2、臺中市消費者物價指數與上月比較漲跌較顯著項目

圖 1、臺中市消費者物價指數與上月比較漲跌較顯著項目

表 3、臺中市消費者物價指數與上月比較漲跌項目分布情形

圖 2、臺中市消費者物價指數與上月比較漲跌項目分布情形

表 4、臺中市營造工程物價指數變動分析表

表1 臺中市消費者物價指數變動分析表

102年3月

基期：民國100年=100

類別	權數 (千分比)	上月 指數	本月指數			
			與上月比較			
			%	對總指數影響 (百分點)		
總指數	1000.00	102.84	101.59	-1.22	-1.22	
基 本 分 類	食物類	265.19	103.50	102.34	-1.12	-0.30
	蔬菜	20.41	100.61	89.18	-11.36	-0.23
	水產品	17.38	106.76	102.10	-4.36	-0.08
	肉類	22.74	102.35	100.27	-2.03	-0.05
	水果	23.55	108.51	107.39	-1.03	-0.03
	外食費	102.74	103.23	103.34	0.11	0.01
	非酒精性飲料及材料	9.55	99.30	101.26	1.97	0.02
	肉類製品	2.85	102.91	105.21	2.23	0.01
	其他食品	8.98	102.03	104.53	2.45	0.02
	衣著類	35.55	98.86	98.06	-0.81	-0.03
	鞋類	6.87	98.41	97.31	-1.12	-0.01
	成衣	27.21	98.89	98.16	-0.74	-0.02
	居住類	259.58	101.41	101.54	0.13	0.03
	家庭用品	29.83	101.78	102.85	1.05	0.03
	住宅維修費	13.53	101.63	102.04	0.40	0.01
	水電燃氣	39.71	102.88	103.17	0.28	0.01
	房租	169.76	100.97	101.08	0.11	0.02
	家庭管理費用	6.75	103.13	98.15	-4.83	-0.03
	交通及通訊類	160.35	102.91	102.08	-0.81	-0.13
	油料費	45.79	111.64	109.14	-2.24	-0.11
	交通服務及維修零件	82.73	98.34	98.05	-0.29	-0.02
	交通設備	31.83	103.19	103.36	0.16	0.01
	醫藥保健類	47.59	101.86	102.25	0.38	0.02
	藥品及保健食品	11.13	101.91	103.39	1.45	0.02
	教養娛樂類	163.52	102.77	99.69	-3.00	-0.49
	娛樂費用	68.50	106.72	99.45	-6.81	-0.48
	教養費用	95.02	99.93	99.86	-0.07	-0.01
雜項類	68.22	107.39	102.46	-4.59	-0.33	
個人服務	6.12	142.41	93.86	-34.09	-0.29	
理容服務費	15.23	104.40	101.80	-2.49	-0.04	
美容及衛生用品	19.08	100.97	101.46	0.49	0.01	
商 品 性 質 分 類	商品類	444.16	103.30	102.46	-0.81	-0.36
	非耐久性消費品	304.32	104.58	103.24	-1.28	-0.40
	半耐久性消費品	59.87	99.09	99.11	0.02	0.00
	耐久性消費品	79.97	100.22	100.69	0.47	0.04
	服務類	555.84	102.43	100.84	-1.55	-0.86
	外食費	102.74	103.23	103.34	0.11	0.01
	居住服務	185.44	101.01	100.93	-0.08	-0.01
	交通及通訊服務	79.03	98.25	97.85	-0.41	-0.03
	醫療保健服務	32.38	102.02	102.02	0.00	0.00
	教養娛樂服務	126.24	104.50	100.50	-3.83	-0.49
雜項服務	29.40	111.32	99.77	-10.38	-0.33	
購 買 頻 度 分 類 (不 含 設 算 租 金)	每月至少購買一次	272.85	104.38	103.18	-1.15	-0.32
	每季至少購買一次，每月不到一次	157.39	101.72	100.97	-0.74	-0.11
	每半年至少購買一次，每季不到一次	104.16	102.45	102.10	-0.34	-0.04
	每年至少購買一次，每半年不到一次	117.85	102.09	101.57	-0.51	-0.06
	每年購買少於一次	201.01	103.76	100.13	-3.50	-0.71
特 分 殊 類	總指數(不含蔬菜水果)	956.04	102.68	101.64	-1.01	-0.97
	總指數(不含蔬果及能源)【即核心物價】	875.51	102.26	101.24	-1.00	-0.87
	總指數(不含設算租金)	853.26	103.20	101.71	-1.44	-1.24

表 2 臺中市消費者物價指數與上月比較漲跌較顯著項目

102年3月

基期：民國100年=100

漲跌類別	項目	購買頻度	權數 %	漲跌幅 %	對總指數影響%	漲跌類別	項目	購買頻度	權數 %	漲跌幅 %	對總指數影響%
上 漲 者	木瓜	月	0.98	31.30	0.03	下 跌 者	保母費	其他	2.78	-54.44	-0.29
	柳丁	月	0.67	15.12	0.02		家事服務費	其他	0.77	-30.66	-0.03
	茶葉(粉、包、精)	半年	2.41	9.06	0.02		豌豆	季	0.26	-30.35	-0.01
	數位照相機及攝影機	其他	3.66	7.11	0.02		包心白菜	季	1.07	-26.30	-0.03
	衛浴器材	其他	0.60	6.92	0.00		甘藍菜(高麗菜)	月	3.19	-25.96	-0.15
	維他命	年	1.27	6.91	0.01		蘿蔔	月	0.69	-25.89	-0.02
	麥芽飲品、可可、薏仁粉等	季	0.63	6.79	0.00		綠花椰菜	月	0.79	-21.83	-0.02
	芥菜、茼蒿、油菜等	季	0.50	6.73	0.00		嘉臘魚、赤鯨	季	0.50	-20.25	-0.01
	飲用水設備	其他	0.88	5.41	0.00		空心菜	月	0.17	-20.20	0.00
	玩具	年	1.14	5.32	0.01		苦瓜	季	0.36	-20.13	0.00

月：每月至少購買一次。

季：每季至少購買一次，每月不到一次。

半年：每半年至少購買一次，每季不到一次。

年：每年至少購買一次，每半年不到一次。

其他：每年購買少於一次。

圖 1 臺中市消費者物價指數與上月比較漲跌較顯著項目

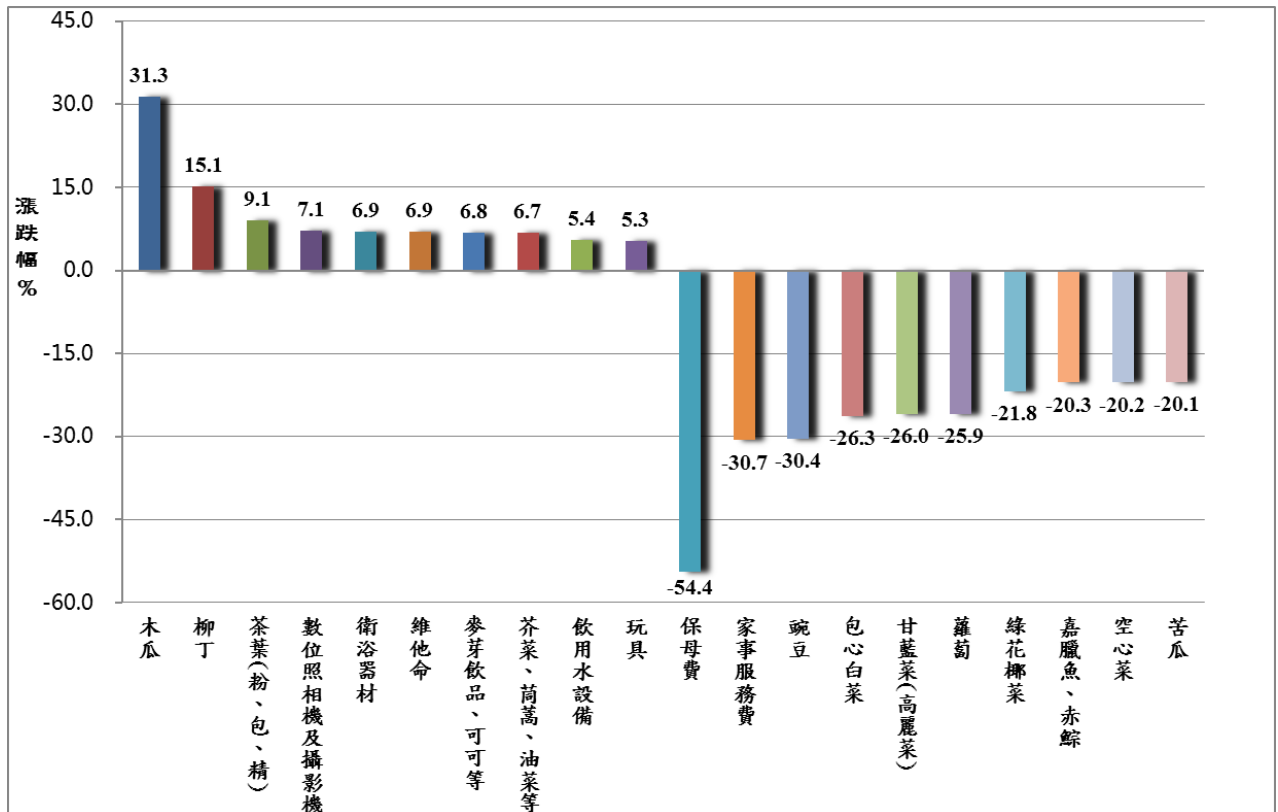


表 3 臺中市消費者物價指數與上月比較漲跌項目分布情形

102年3月

單位：項、%

	上	漲				持平	下	跌			
		0%-3%	3%-5%	5%-10%	10%以上			0%-3%	3%-5%	5%-10%	10%以上
項數	140	107	22	9	2	95	135	74	13	20	28
權數 (百分比)	38.5	34.8	2.4	1.1	0.2	34.8	26.7	17.8	2.3	2.2	4.5
平均漲 (跌)幅%	1.12					-	-5.98				

圖 2 臺中市消費者物價指數與上月比較漲跌項目分布情形

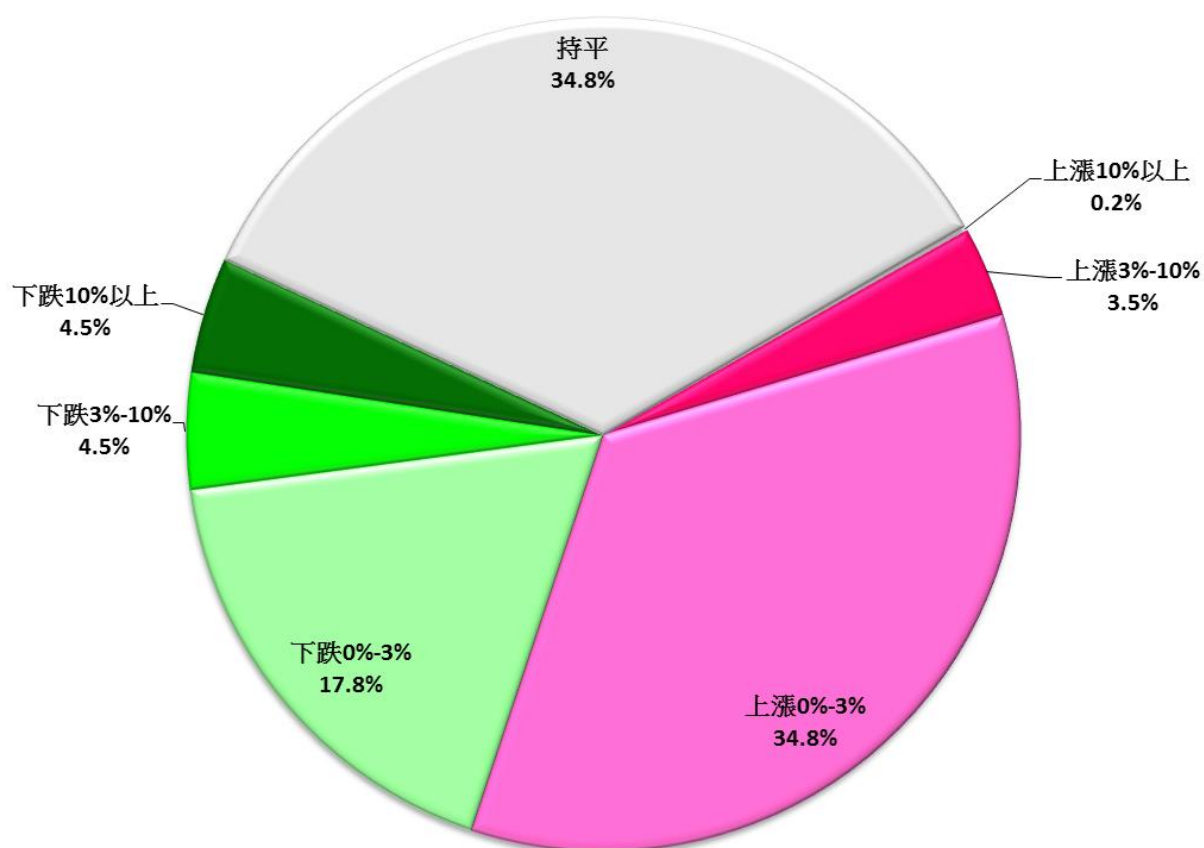


表4 臺中市營造工程物價指數變動分析表

102年3月

基期：民國100年=100

	權數 (千分比)	上月 指數	本月指數		
			與上月比較		對總指數影響 (百分點)
			%		
總指數	1000.00	101.00	101.17	0.17	0.17
材料類	657.32	100.44	100.25	-0.19	-0.12
水泥及其製品類	178.49	105.97	105.28	-0.65	-0.12
砂石及級配類	13.29	104.49	104.49	0.00	0.00
磚瓦瓷類	11.56	107.30	107.30	0.00	0.00
金屬製品類	226.95	93.05	92.80	-0.27	-0.06
木材及其製品類	21.14	99.28	99.85	0.57	0.01
塑膠製品類	21.92	107.25	109.22	1.84	0.04
油漆塗裝類	7.06	106.92	106.92	0.00	0.00
機電設備類	106.68	100.32	100.41	0.09	0.01
瀝青及其製品類	29.53	108.34	108.34	0.00	0.00
雜項類	40.70	103.44	103.23	-0.20	-0.01
勞務類	342.68	102.06	102.93	0.85	0.30
工資類	241.19	102.18	103.23	1.03	0.25
機具設備租金類	101.49	101.98	102.45	0.46	0.05