

115年4月份 臺中市物價指數變動分析

壹、消費者物價指數變動分析

115年4月消費者物價指數(CPI)為111.75(基期：民國110年=100)，較上月上漲0.51%；較上年同月上漲1.92%。

一、較上月上漲0.51%：主因夏季成衣新裝上市，油料費隨國際行情調漲，旅館住宿費、國內外旅遊團費適逢清明連假調漲，蔬菜供量減少價漲，外食費食材成本增加調漲；惟水果供量充足價跌，金飾及珠寶隨行情調降，家庭用品與醫療保健器材優惠增加，抵銷部分漲幅。

(一)按基本分類別分析(詳圖1與附表1)：

7大類指數中漲跌幅較顯著者說明如下：

1. 衣著類上漲2.44%

：主因夏季成衣新裝上市所致。

2. 交通及通訊類上漲2.25%

：主因油料費隨國際行情調漲所致。

3. 教養娛樂類上漲0.72%

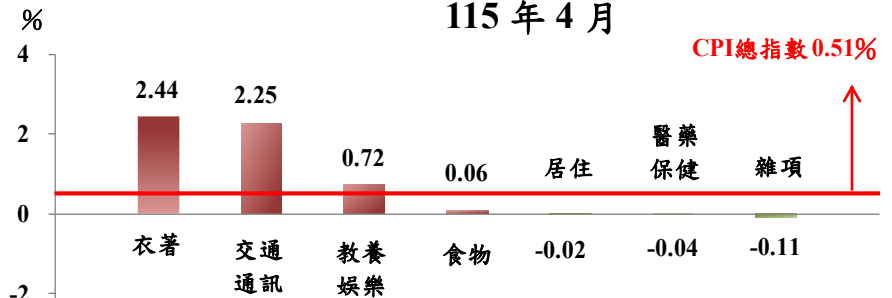
：主因旅館住

宿費、國內外旅遊團費適逢清明連假調漲所致。

4. 食物類上漲0.06%：主因蔬菜供量減少價漲，外食費食材成本增加調漲所致，惟水果供量充足價跌，抵銷部分漲幅。

5. 雜項類下跌0.11%：主因金飾及珠寶隨行情調降所致。

圖1 基本分類指數月增率
115年4月

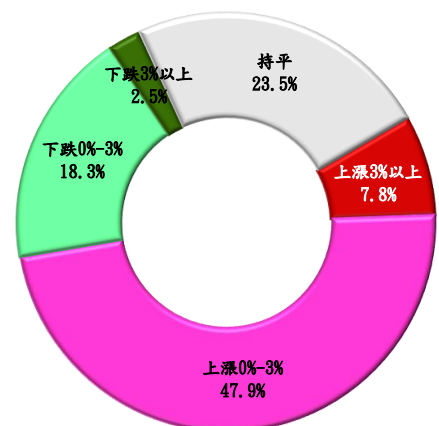


資料來源：臺中市政府主計處

(二)按漲跌分布情形分析(詳圖2與附圖1)：

在368個項目群中，上漲項目占CPI權重55.7%；下跌項目占20.8%。其中漲幅較顯著者有女洋裝、菠菜、竹筍、茄子與包心白菜等；跌幅較顯著者有香蕉、香瓜、西瓜、玉米與鳳梨等。

圖2 漲跌項目占權數比率
(與上月比較)



資料來源：臺中市政府主計處

二、較上年同月上漲 1.92%：主因金飾及珠寶、油料費、運輸費、娛樂服務費、教養設備及用具、房屋租金、家庭用電、女用衣著、醫療費用、外食費與肉類價漲所致；惟水果價跌，抵銷部分漲幅。

(一)按基本分類別分析(詳圖 3 與附表 1)：

7 大類指數中漲跌幅較顯著者說明如下：

1. 雜項類上漲 3.52%：主因金飾及珠寶反映國際金價價漲，上漲 29.66% 所致。

2. 交通及通訊類上漲 3.32%：主因油料費隨國際行情調漲，運輸費反映成本調漲，分別上漲 13.78% 與 4.53% 所致。

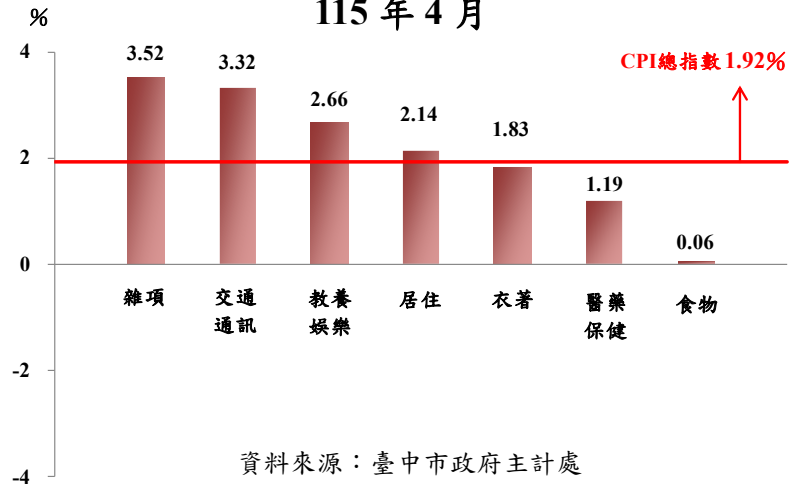
3. 教養娛樂費上漲 2.66%：主因國內外旅遊團

費考量機票及住宿成本調漲價格，使娛樂服務費上漲 3.86%，教養設備及用具受其他電腦設備與電腦調漲影響，上漲 5.34% 所致。

4. 居住類上漲 2.14%：主因房屋租金隨行情調漲，家庭用電調整電價，分別上漲 2.37% 與 5.78% 所致。

5. 衣著類上漲 1.83%：主因女用衣著優惠減少，上漲 2.69% 所致。

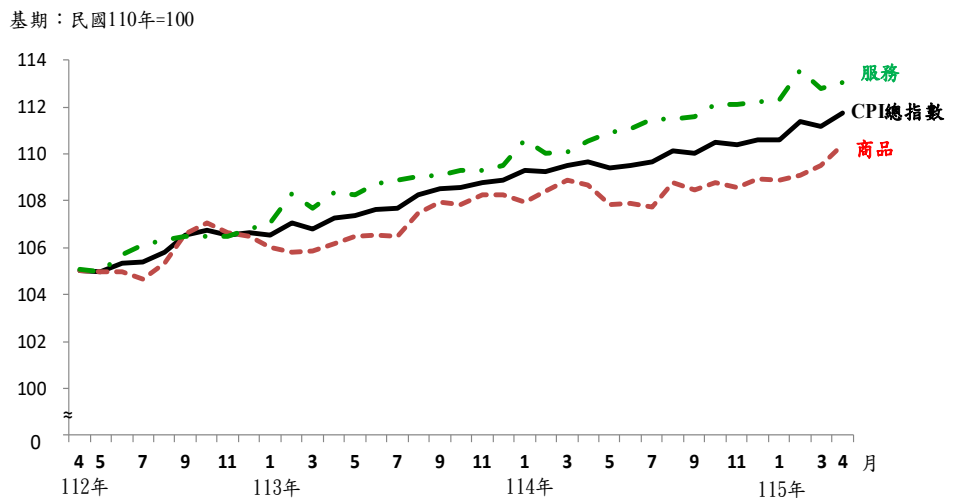
圖 3 基本分類指數年增率
115 年 4 月



(二)按商品性質別分析(詳圖 4 與附表 1)：

商品類指數為 110.39 較上年同月上漲 1.57%，其中耐久性消費品上漲 3.25% 最多。服務類指數為 113.06 較上年同月上漲 2.26%，其中交通及通訊服務上漲 2.71% 最多。

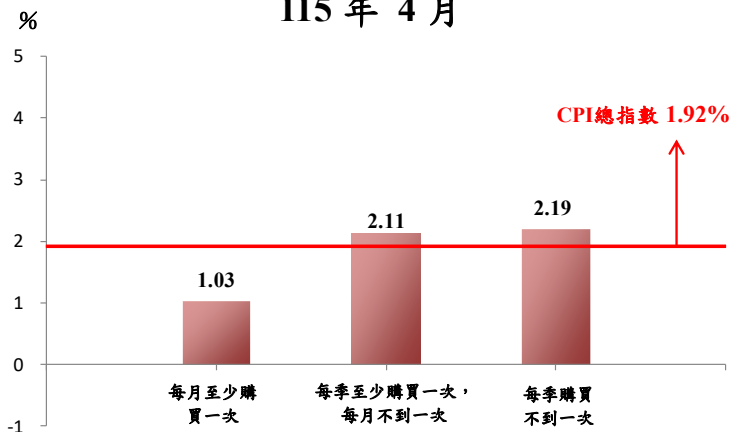
圖 4 近 3 年商品類與服務類指數走勢



(三)按購買頻度別分析(詳圖 5 與附表 1)：

按購買頻度別觀察，「每月至少購買一次」、「每季至少購買一次，每月不到一次」及「每季購買不到一次」分別上漲 1.03%、2.11%與 2.19%。

圖 5 購買頻度別分類指數年增率 115 年 4 月

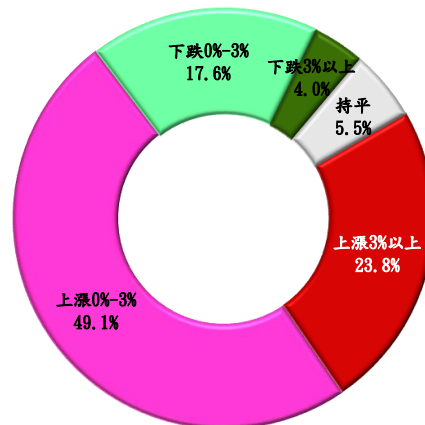


資料來源：臺中市政府主計處

(四)按漲跌分布情形分析(詳圖 6 與附圖 1)：

在 368 個項目群中，上漲項目占 CPI 權重 72.9%；下跌項目占 21.6%。其中漲幅較顯著者有金飾及珠寶、芒果、甘藍菜(高麗菜)、豌豆與薑等；跌幅較顯著者有香蕉、番石榴、西瓜、釋迦與小番茄等。

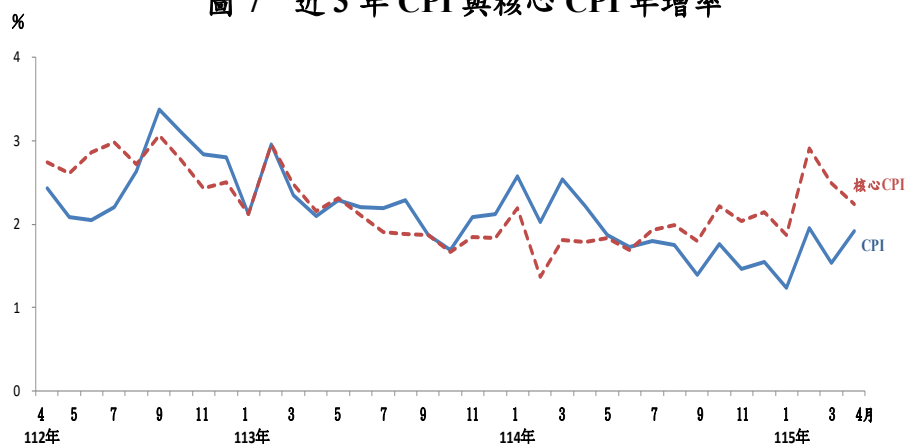
圖 6 漲跌項目占權數比率 (與上年同月比較)



資料來源：臺中市政府主計處

三、115 年 4 月本市核心 CPI 較上年同月上漲 2.24%(詳圖 7 與附表 1)：本月消費者物價指數(CPI)較上年同月上漲 1.92%，總指數(不含蔬菜水果)年增率 2.61%，剔除蔬果及能源之核心物價(Core CPI)年增率 2.24%。

圖 7 近 3 年 CPI 與核心 CPI 年增率



資料來源：臺中市政府主計處

貳、營造工程物價指數變動分析

115年4月營造工程物價指數(CCI)為117.95(基期：民國110年=100)，較上月上漲1.64%，較上年同月上漲4.77%。詳細變動情形如下(詳附表3與附表4)：

一、較上月上漲1.64%

(一) 材料類指數上漲1.98%：主因係鋼筋價漲5.76%以致金屬製品類指數上漲4.03%，塑膠硬管(HDPE管除外)價漲13.29%以致塑膠製品類指數上漲10.78%所致。

(二) 勞務類指數上漲0.98%：主因係機具設備租金類指數上漲3.15%所致。

二、較上年同月上漲4.77%

(一) 材料類指數上漲4.16%：主因係機電設備類指數、金屬製品類指數與塑膠製品類指數分別上漲9.11%、4.97%與12.54%所致；惟水泥及其製品類指數下跌2.15%，抵銷部分漲幅。

(二) 勞務類指數上漲5.95%：主因係工資類指數及機具設備租金類指數分別上漲6.26%與5.29%所致。

參、發布概況

一、本處物價新聞稿透過網際網路系統(<https://www.dbas.taichung.gov.tw/>)同步發布。

二、115年5月份臺中市物價指數變動分析預計於115年6月5日下午4時發布。

肆、附錄

附圖1、臺中市消費者物價指數漲跌較顯著項目

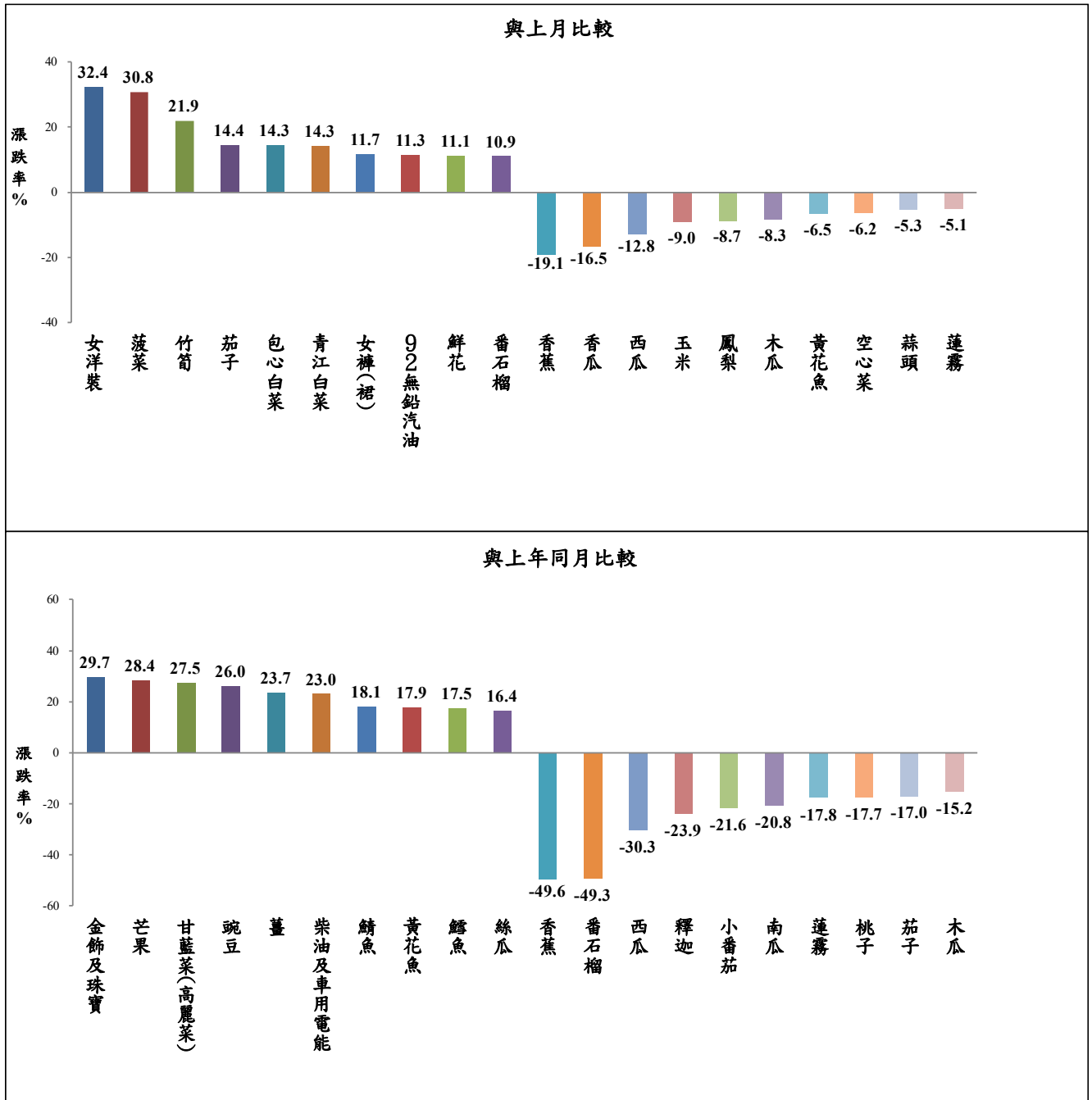
附表1、臺中市消費者物價指數變動分析表

附表2、臺中市消費者物價指數近6個月變動概況表

附表3、臺中市營造工程物價指數變動分析表

附表4、臺中市營造工程物價指數近6個月變動分析表

附圖 1 臺中市消費者物價指數漲跌較顯著項目
115 年 4 月



資料來源：臺中市政府主計處

附表 1 臺中市消費者物價指數變動分析表

115年4月

基期：民國110年=100

類別	權數 (%)	本月指數	與上月比較		與上年同月比較		本年前4月指數平均與上年同期比較		
			漲跌率 (%)	對總指數影響 (百分點)	漲跌率 (%)	對總指數影響 (百分點)	平均指數	漲跌率 (%)	對總指數影響 (百分點)
總指數	1000.00	111.75	0.51	0.55	1.92	1.92	111.23	1.66	1.66
食物類	253.65	117.00	0.06	0.02	0.06	0.00	117.15	0.46	0.11
穀類及其製品	14.96	116.70	-0.25	0.00	2.48	0.04	116.49	3.27	0.05
肉類	23.62	121.23	-0.96	-0.03	4.00	0.11	122.54	5.79	0.15
肉類製品	2.19	120.51	1.37	0.00	4.92	0.01	118.98	4.02	0.01
蛋類	3.06	123.42	0.23	0.00	1.94	0.01	126.50	11.69	0.03
水產品	12.88	121.68	0.79	0.01	3.03	0.04	120.47	1.76	0.02
加工水產品	4.84	108.19	0.54	0.00	1.82	0.01	107.49	1.46	0.01
蔬菜	15.42	102.43	5.88	0.09	0.17	-0.01	99.06	-4.85	-0.08
加工蔬菜	5.44	116.09	-0.18	0.00	1.95	0.01	116.15	1.84	0.01
水果	20.65	114.03	-2.80	-0.07	-20.99	-0.57	120.36	-18.38	-0.50
加工水果	0.74	112.31	1.23	0.00	3.45	0.00	111.56	3.02	0.00
乳類	9.72	103.70	0.50	0.00	0.07	0.00	103.35	-0.17	-0.00
食用油	2.73	117.39	0.13	0.00	-1.05	0.00	117.08	-0.94	-0.00
調味品	2.52	110.19	-0.28	0.00	0.04	0.00	109.73	0.10	0.00
酒	5.60	102.24	-0.07	0.00	-0.48	0.00	102.37	-0.34	-0.00
非酒精性飲料及材料	10.33	113.65	-0.79	-0.01	3.68	0.04	113.16	3.99	0.04
調理食品	9.38	120.35	0.29	0.00	2.91	0.03	120.18	3.04	0.03
外食費	99.33	121.10	0.15	0.02	2.66	0.26	120.66	3.12	0.29
其他食品	10.27	116.33	-0.05	0.00	2.61	0.03	115.54	3.01	0.03
衣著類	49.86	106.72	2.44	0.12	1.83	0.08	105.31	1.28	0.04
成衣	35.54	107.59	4.53	0.16	1.89	0.06	104.88	1.27	0.03
鞋類	11.82	103.97	-2.87	-0.04	2.62	0.01	106.11	2.04	0.02
衣著服務及配件	2.50	107.96	-0.72	0.00	-2.47	-0.01	108.19	-1.95	-0.00
居住類	241.43	111.31	-0.02	0.00	2.14	0.49	111.14	2.09	0.48
房租	155.98	112.72	0.04	0.01	2.37	0.37	112.54	2.43	0.38
住宅維修費	11.36	120.84	0.74	0.01	3.49	0.04	119.83	2.02	0.02
家庭用品	42.23	106.80	-0.54	-0.02	0.09	0.01	106.74	0.17	0.01
家庭管理費用	11.61	107.85	0.19	0.00	0.21	0.00	108.35	-0.00	0.00
水電燃氣	20.26	107.03	0.05	0.00	4.92	0.09	106.88	4.77	0.08
交通及通訊類	146.00	105.87	2.25	0.33	3.32	0.44	103.32	0.45	0.05
交通及通訊設備	49.90	100.27	0.14	0.01	-1.39	-0.03	99.78	-1.13	-0.03
油料費	27.30	118.62	10.55	0.30	13.78	0.34	106.27	-0.57	-0.04
交通服務及維修零件	68.80	105.02	0.34	0.02	2.49	0.17	104.85	1.97	0.13
醫療保健類	48.98	105.98	-0.04	0.00	1.19	0.05	105.80	1.52	0.06
醫療費用	22.76	109.62	0.11	0.00	1.47	0.03	109.50	2.05	0.04
藥品及保健食品	18.48	103.39	-0.16	0.00	0.99	0.02	103.05	1.04	0.02
醫療保健器材	7.73	101.41	-0.27	0.00	0.78	0.01	101.46	0.99	0.01
教養娛樂類	133.26	112.64	0.72	0.10	2.66	0.37	112.16	2.48	0.35
教養費用	66.39	109.67	0.29	0.02	2.34	0.15	109.11	2.15	0.14
娛樂費用	66.88	115.22	1.14	0.08	2.96	0.23	114.80	2.79	0.22
雜項類	126.82	112.19	-0.11	-0.01	3.52	0.48	112.22	4.08	0.56
香菸及檳榔	17.72	110.14	0.74	0.01	-0.47	-0.02	108.01	-1.00	-0.02
美容及衛生用品	30.38	106.30	0.46	0.01	2.13	0.06	105.72	1.96	0.06
個人隨身用品	20.70	140.34	-1.65	-0.05	15.52	0.34	140.39	18.08	0.39
個人照顧服務費	13.76	118.03	0.27	0.00	0.77	0.01	122.50	2.07	0.03
理容服務費	10.88	110.48	0.00	0.00	3.06	0.03	110.05	4.07	0.03
其他	33.37	101.30	0.01	0.00	-0.34	-0.02	101.32	-0.30	-0.02
商品性質分類	492.20	110.39	0.82	0.43	1.57	0.76	109.45	0.90	0.43
非耐久性消費品	293.19	112.30	1.09	0.35	0.94	0.28	111.16	-0.19	-0.06
半耐久性消費品	84.75	106.89	1.40	0.12	1.63	0.12	105.90	1.32	0.09
耐久性消費品	114.26	107.70	-0.33	-0.04	3.25	0.34	107.32	3.59	0.37
服務類	507.80	113.06	0.22	0.12	2.26	1.19	112.95	2.38	1.26
外食費	99.33	121.10	0.15	0.02	2.66	0.26	120.66	3.12	0.29
居住服務	176.45	112.54	0.04	0.01	2.26	0.40	112.40	2.25	0.39
交通及通訊服務	65.88	105.16	0.35	0.02	2.71	0.18	104.94	2.13	0.14
醫療保健服務	22.76	109.62	0.11	0.00	1.47	0.03	109.50	2.05	0.04
教養娛樂服務	86.07	117.39	0.71	0.07	2.65	0.26	117.04	2.77	0.28
雜項服務	56.79	105.80	0.07	0.00	0.61	0.04	106.80	1.17	0.06
購買頻度分類	(不含設算租金)								
每月至少購買一次	229.97	115.77	0.53	0.26	1.03	0.52	115.31	0.65	0.37
每季至少購買一次，每月不到一次	152.46	110.85	1.26	0.12	2.11	0.13	109.76	1.16	-0.02①
每季購買不到一次	478.94	109.80	0.40	0.17	2.19	0.97	109.35	2.12	1.00
特殊類									
總指數(不含蔬菜水果)	963.93	111.83	0.52	0.54	2.61	2.50	111.21	2.35	2.25
總指數(不含蔬果及能源)	919.85	111.68	0.24	0.24	2.24	2.05	111.40	2.38	2.18
--【即核心物價】									
總指數(不含設算租金)	861.37	111.57	0.59	0.55	1.85	1.59	111.00	1.54	1.32

附註：①因按年變更權數結構或蔬果細項為每月變動權數，致本月與各期比較之各類指數對總指數之影響方向及幅度不必然與漲跌之方向一致。

說明：由於受查者延誤或更正報價，本表所載資料於公布後3個月內均可能修正。

資料來源：臺中市政府主計處

附表 2 臺中市消費者物價指數近 6 個月變動概況表

		115年4月						基期：民國110年=100
類別	本月指數	最近 6 個月與上月比較漲跌率 (%)						
		114/11	114/12	115/1	115/2	115/3	115/4	
總指數	111.75	-0.10	0.20	0.03	0.67	-0.17	0.51	
一. 食物類	117.00	0.29	-0.25	-0.40	-0.47	-0.09	0.06	
1. 穀類及其製品	116.70	-0.18	-0.31	0.21	-0.22	0.85	-0.25	
2. 肉類	121.23	0.41	-0.02	-0.16	-0.88	-0.27	-0.96	
3. 肉類製品	120.51	1.03	0.18	0.62	-0.49	0.77	1.37	
4. 蛋類	123.42	7.07	-2.33	1.09	7.32	-8.31	0.23	
5. 水產品	121.68	-0.26	-0.05	1.95	1.57	0.05	0.79	
6. 加工水產品	108.19	0.03	-0.06	-0.15	0.63	0.17	0.54	
7. 蔬菜	102.43	-4.45	-6.43	-8.20	-6.30	1.49	5.88	
8. 加工蔬菜	116.09	0.13	-0.04	0.33	-0.20	0.28	-0.18	
9. 水果	114.03	3.19	1.95	-1.74	-1.37	-5.53	-2.80	
10. 加工水果	112.31	0.90	-0.04	-0.65	-1.73	0.38	1.23	
11. 乳類	103.70	-0.97	0.10	0.12	-0.38	0.12	0.50	
12. 食用油	117.39	0.53	0.14	-1.31	-0.95	0.82	0.13	
13. 調味品	110.19	0.09	0.12	-0.45	-0.74	1.64	-0.28	
14. 酒	102.24	1.66	-0.37	0.11	-0.56	0.15	-0.07	
15. 非酒精性飲料及材料	113.65	0.03	0.01	0.77	-0.70	2.43	-0.79	
16. 調理食品	120.35	1.61	0.26	-0.22	0.37	-0.35	0.29	
17. 外食費	121.10	0.26	-0.05	0.21	-0.04	0.53	0.15	
18. 其他食品	116.33	0.00	0.36	-0.39	-1.13	2.03	-0.05	
二. 衣著類	106.72	-3.41	2.17	-0.42	-1.47	-0.20	2.44	
1. 成衣	107.59	-1.33	-1.25	-0.53	-1.90	-0.54	4.53	
2. 鞋類	103.97	-10.55	14.01	-0.19	-0.55	0.60	-2.87	
3. 衣著服務及配件	107.96	-0.06	1.31	-0.06	0.21	0.57	-0.72	
三. 居住類	111.31	-0.05	0.08	0.06	0.25	0.20	-0.02	
1. 房租	112.72	0.04	0.02	0.02	0.08	0.23	0.04	
2. 住宅維修費	120.84	0.08	0.07	0.40	0.87	0.14	0.74	
3. 家庭用品	106.80	-0.41	0.14	-0.07	0.26	0.81	-0.54	
4. 家庭管理費用	107.85	-0.53	0.00	0.17	2.07	-2.19	0.19	
5. 水電燃氣	107.03	0.19	0.51	0.41	0.10	0.17	0.05	
四. 交通及通訊類	105.87	0.11	-0.59	0.88	1.10	1.03	2.25	
1. 交通及通訊設備	100.27	-0.12	-0.68	0.86	1.33	0.12	0.14	
2. 油料費	118.62	0.72	-1.32	-0.27	1.82	6.78	10.55	
3. 交通服務及維修零件	105.02	0.03	-0.25	1.33	0.66	-0.50	0.34	
五. 醫藥保健類	105.98	-0.12	0.14	0.53	0.01	0.39	-0.04	
1. 醫療費用	109.62	0.00	0.01	0.62	0.10	0.00	0.11	
2. 藥品及保健食品	103.39	-0.25	0.40	0.38	-0.06	0.93	-0.16	
3. 醫療保健器材	101.41	-0.21	-0.08	0.61	-0.06	0.32	-0.27	
六. 教養娛樂類	112.64	-0.57	0.55	-0.40	2.16	-1.27	0.72	
1. 教養費用	109.67	-0.33	0.37	0.35	0.58	0.29	0.29	
2. 娛樂費用	115.22	-0.81	0.72	-1.12	3.68	-2.73	1.14	
七. 雜項類	112.19	0.54	1.14	0.43	2.92	-1.30	-0.11	
1. 香菸及檳榔	110.14	0.53	0.25	0.42	2.04	1.84	0.74	
2. 美容及衛生用品	106.30	1.33	2.60	-0.33	-0.80	0.82	0.46	
3. 個人隨身用品	140.34	1.06	2.68	2.70	3.62	0.67	-1.65	
4. 個人照顧服務費	118.03	-2.72	0.00	0.49	16.03	-13.82	0.27	
5. 理容服務費	110.48	3.47	0.00	-1.61	3.28	-0.83	0.00	
6. 其他	101.30	0.00	-0.03	-0.01	-0.03	-0.03	0.01	

說明：由於受查者延誤或更正報價，本表所載資料於公布後3個月內均可能修正。

資料來源：臺中市政府主計處

附表 3 臺中市營造工程物價指數變動分析表

		115年4月					基期：民國110年=100		
	權數 (%)	本月 指數	與上月比較		與上年同月比較		本年前4月指數平均與 上年同期比較		
			漲跌率 (%)	對總指 數影響 (百分點)	漲跌率 (%)	對總指 數影響 (百分點)	平均 指數	漲跌率 (%)	對總指 數影響 (百分點)
總指數	1000.00	117.95	1.64	1.64	4.77	4.77	115.96	3.27	3.27
材料類	666.19	117.01	1.98	1.30	4.16	2.76	114.49	2.26	1.50
水泥及其製品類	126.07	124.07	-0.41	-0.06	-2.15	-0.30	124.73	-1.46	-0.20
砂石及級配類	19.67	104.94	0.00	0.00	0.00	0.00	104.94	0.00	0.00
磚瓦瓷類	13.79	109.44	0.04	0.00	1.82	0.02	109.38	1.77	0.02
金屬製品類	225.64	101.80	4.03	0.76	4.97	0.96	97.30	0.23	0.04
木材及其製品類	21.99	101.89	1.28	0.02	-0.63	-0.01	100.68	-1.25	-0.02
塑膠製品類	21.24	120.92	10.78	0.22	12.54	0.26	111.30	3.43	0.07
油漆塗裝類	9.64	105.16	0.05	0.00	0.05	0.00	105.12	-0.01	0.00
機電設備類	156.08	137.39	0.91	0.17	9.11	1.59	135.42	8.84	1.53
瀝青及其製品類	17.51	133.79	4.97	0.09	9.29	0.17	126.93	3.78	0.07
雜項類	54.55	117.53	1.72	0.09	1.70	0.10	115.81	0.31	0.02
勞務類	333.81	119.85	0.98	0.34	5.95	2.01	118.89	5.24	1.77
工資類	232.79	117.19	0.00	0.00	6.26	1.44	117.19	6.26	1.44
機具設備租金類	101.02	125.54	3.15	0.34	5.29	0.57	122.39	3.06	0.33

資料來源：臺中市政府主計處。

附表 4 臺中市近 6 個月營造工程物價指數變動分析表(與上月比較)

		115年4月					基期：民國110年=100	
類別	本月指數	最近 6 個月與上月比較漲跌率 (%)						
		114/11	114/12	115/01	115/02	115/03	115/04	
總指數	117.95	0.43	0.07	0.80	0.66	0.66	1.64	
材料類	117.01	0.25	0.11	1.05	0.99	0.95	1.98	
水泥及其製品類	124.07	-0.09	-0.22	-0.22	-0.15	-0.36	-0.41	
砂石及級配類	104.94	-	-	-	-	-	-	
磚瓦瓷類	109.44	-	-	-	0.07	-	0.04	
金屬製品類	101.80	-0.33	0.11	0.73	1.55	2.47	4.03	
木材及其製品類	101.89	-0.84	-	0.30	0.17	0.40	1.28	
塑膠製品類	120.92	0.05	-0.18	0.19	0.33	1.30	10.78	
油漆塗裝類	105.16	-	-	-	-	-	0.05	
機電設備類	137.39	1.50	0.51	3.23	2.06	0.52	0.91	
瀝青及其製品類	133.79	-	-	-	-	3.42	4.97	
雜項類	117.53	-0.07	-0.01	0.17	0.03	0.38	1.72	
勞務類	119.85	0.77	-	0.33	0.06	0.11	0.98	
工資類	117.19	1.12	-	-	-	-	-	
機具設備租金類	125.54	-	-	1.08	0.20	0.35	3.15	

資料來源：臺中市政府主計處