

114 年 12 月份 臺中市物價指數變動分析

壹、消費者物價指數變動分析

114 年 12 月消費者物價指數(CPI)為 110.60 (基期：民國 110 年=100)，較上月上漲 0.20%；較上年同月上漲 1.56%。

- 一、較上月上漲 0.20%：主因鞋類、美容及衛生用品、電腦設備、藥品及保健食品優惠減少，台灣中油公司調整家庭用液化石油氣價格，桶裝瓦斯業者為反映成本而調漲，金飾珠寶進價調漲所致；惟冬季女用衣著折扣促銷，電視機降價促銷，油料費隨國際行情調降，行動通訊費優惠增加，蔬菜及鮮花供量充裕，抵銷部分漲幅。

(一)按基本分類別分析(詳圖 1 與附表 1)：

7 大類指數中漲跌幅較顯著者說明如下：

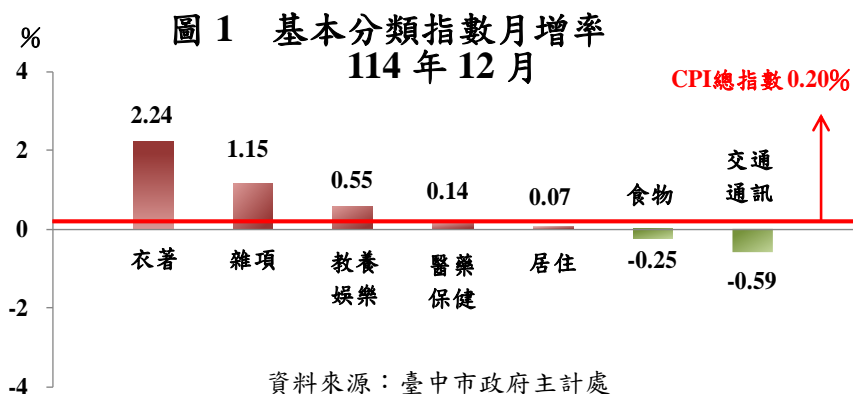
1. 衣著類上漲 2.24%：主因鞋類優惠減少價漲；惟冬季女用衣著折扣促銷，抵銷部分漲幅。

2. 雜項類上漲 1.15%：主因美容及衛生用品優惠減少，金飾珠寶進價調漲所致。

3. 教養娛樂類上漲 0.55%：主因電腦設備優惠減少價漲；惟電視機降價促銷，鮮花供量充裕價跌，抵銷部分漲幅。

4. 交通及通訊類下跌 0.59%：主因油料費隨國際行情調降，行動通訊費優惠增加所致。

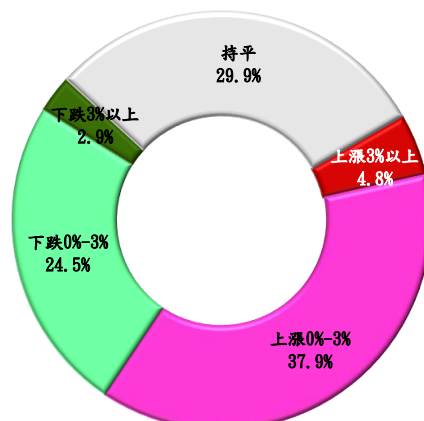
5. 食物類下跌 0.25%：主因蔬菜供量充裕價格下跌；惟水果供量減少價漲，抵銷部分跌幅。



(二)按漲跌分布情形分析(詳圖 2 與附圖 1)：

在 368 個項目群中，上漲項目占 CPI 權重 42.7%；下跌項目占 27.4%。其中漲幅較顯著者有香蕉、女鞋、男鞋、火龍果與相片沖洗及照像費等；跌幅較顯著者有蔥、菠菜、包心白菜、甘藍菜(高麗菜)與芹菜等。

圖 2 漲跌項目占權數比率
(與上月比較)



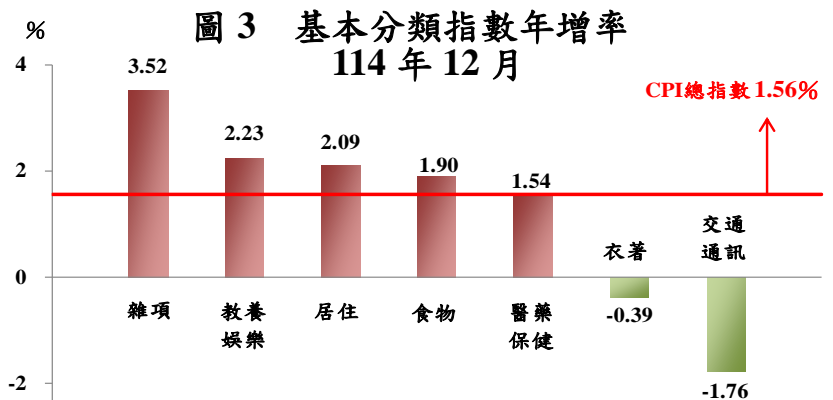
資料來源：臺中市政府主計處

二、較上年同月上漲 1.56%：主因金飾及珠寶、娛樂服務、房屋租金、家庭用電、
 外食費、肉類、醫療費用價漲所致；惟油料費、女用衣著、蔬菜價跌，汽車
 貨物稅減徵，抵銷部分漲幅。

(一)按基本分類別分析(詳圖 3 與附表 1)：

7 大類指數中漲跌幅較顯著者說明如下：

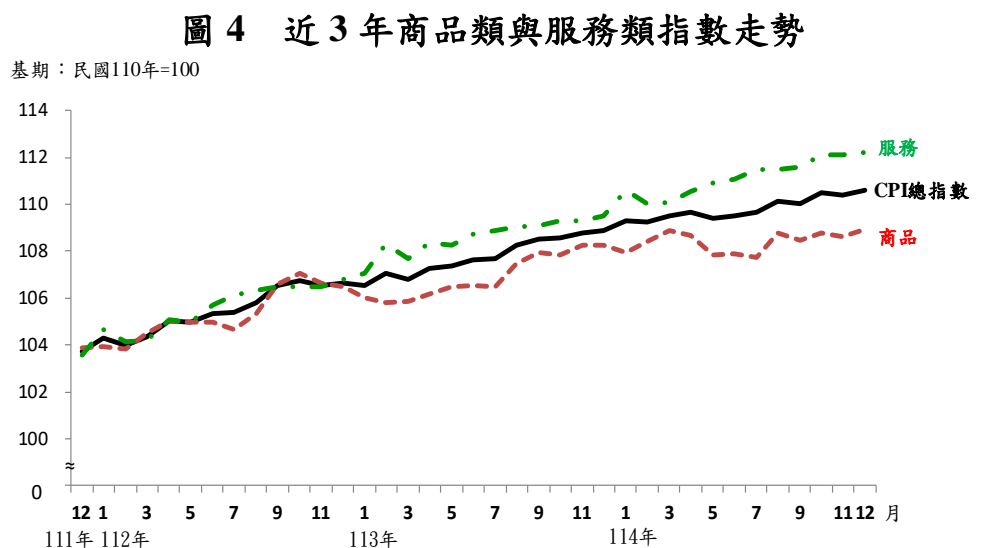
1. 雜項類上漲 3.52%：主因金飾及珠寶反映國際金價價漲，上漲 31.48%所致。
2. 教養娛樂費上漲 2.23%：主因娛樂服務費調漲，上漲 4.84%所致。
3. 居住類上漲 2.09%：主因房屋租金隨行情調漲，家庭用電調整電價，分別上漲 2.73%與 5.48%所致。
4. 食物類上漲 1.90%：主因外食費反映成本，肉類量減價揚，分別上漲 4.09%與 7.57%；惟蔬菜供量充裕價格回穩，下跌 15.88%，抵銷部分漲幅。
5. 交通及通訊類下跌 1.76%：主因油料費隨國際行情調降，汽車因購車貨物稅減徵，分別下跌 5.82%與 2.42%所致。



資料來源：臺中市政府主計處

(二)按商品性質別分析(詳圖 4 與附表 1)：

商品類指數為 108.95 較上年同月上漲 0.62%，其中耐
 久性消費品上
 漲 2.03 % 最
 多。服務類指
 數為 112.21 較
 上年同月上漲
 2.46%，其中外
 食費上漲 4.09
 %最多。

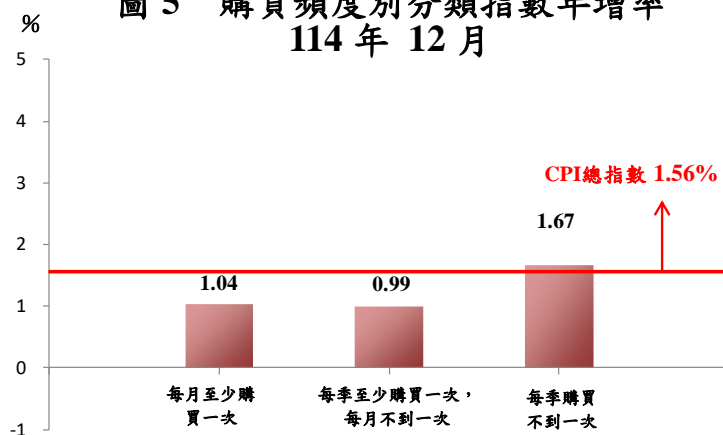


資料來源：臺中市政府主計處

(三)按購買頻度別分析(詳圖 5 與附表 1)：

按購買頻度別觀察
「每月至少購買一次」、
「每季至少購買一次，每
月不到一次」及「每季購
買不到一次」分別上漲
1.04%、0.99%與 1.67%。

圖 5 購買頻度別分類指數年增率
114 年 12 月

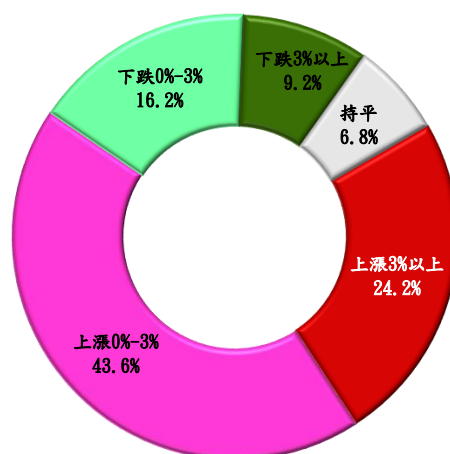


資料來源：臺中市政府主計處

(四)按漲跌分布情形分析(詳圖 6 與附圖 1)：

在 368 個項目群中，上漲項目占
CPI 權重 67.8%；下跌項目占 25.4%。
其中漲幅較顯著者有金飾及珠寶、棗
子、黃花魚、鱈魚與鯖魚等；跌幅較
顯著者有甘藍菜(高麗菜)、包心白菜、
苦瓜、蔥與香蕉等。

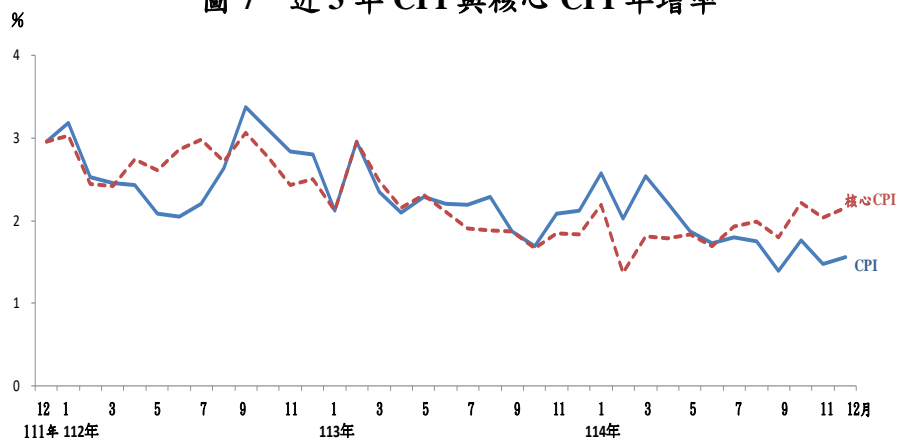
圖 6 漲跌項目占權數比率
(與上年同月比較)



資料來源：臺中市政府主計處

三、114 年 12 月本市核心
CPI 較上年同月上漲
2.16%(詳圖 7 與附表
1)：本月消費者物價
指數(CPI)較上年同
月上漲 1.56%，總指
數(不含蔬菜水果)年
增率 1.98%，剔除蔬
果及能源之核心物價
(Core CPI) 年增率
2.16%。

圖 7 近 3 年 CPI 與核心 CPI 年增率



資料來源：臺中市政府主計處

貳、營造工程物價指數變動分析

114 年 12 月營造工程物價指數(CCI)為 113.63 (基期：民國 110 年=100)，較上月上漲 0.07%，較上年同月上漲 1.68%。詳細變動情形如下(詳附表 3 與附表 4)：

一、較上月上漲 0.07%

(一) 材料類指數上漲 0.11%：主因係電線電纜價漲 2.18%以致機電設備類指數上漲 0.51%；惟預拌混凝土價跌 0.28%以致水泥及其製品類指數下跌 0.22%所致，抵銷部分漲幅。

(二) 勞務類指數與上月持平無變動。

二、較上年同月上漲 1.68%

(一) 材料類指數下跌 0.03%：主因係金屬製品類指數下跌 3.81%所致；惟機電設備類指數上漲 4.66%，抵銷部分跌幅。

(二) 勞務類指數上漲 4.97%：主因係工資類指數及機具設備租金類指數分別上漲 6.66%與 1.36%所致。

參、發布概況

一、本處物價新聞稿透過網際網路系統(<https://www.dbas.taichung.gov.tw/>)同步發布。

二、115 年 1 月份臺中市物價指數變動分析預計於 115 年 2 月 5 日下午 4 時發布。

肆、附錄

附圖 1、臺中市消費者物價指數漲跌較顯著項目

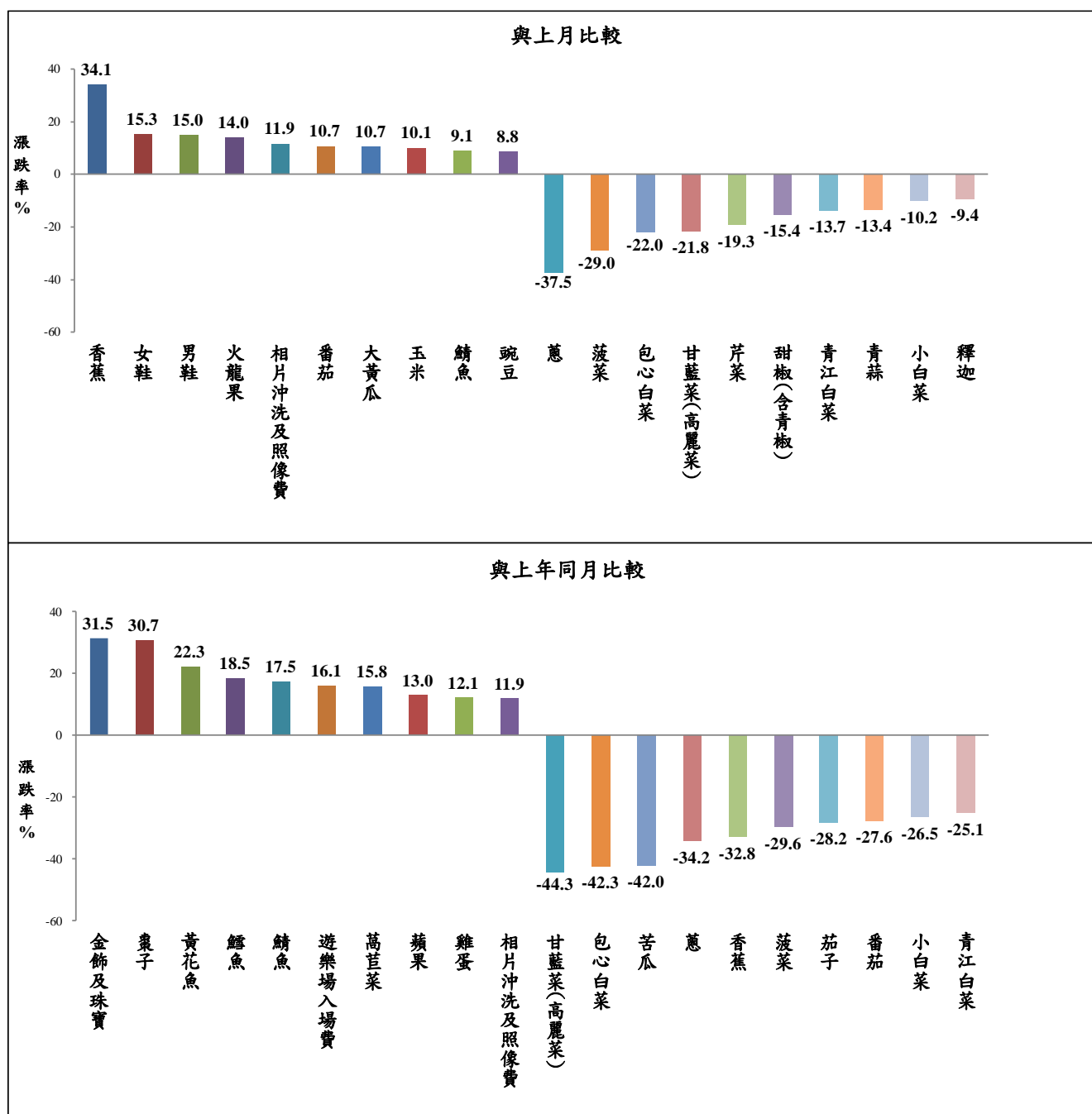
附表 1、臺中市消費者物價指數變動分析表

附表 2、臺中市消費者物價指數近 6 個月變動概況表

附表 3、臺中市營造工程物價指數變動分析表

附表 4、臺中市營造工程物價指數近 6 個月變動分析表

附圖 1 臺中市消費者物價指數漲跌較顯著項目
114 年 12 月



資料來源：臺中市政府主計處

附表 1 臺中市消費者物價指數變動分析表

114年12月										
基期：民國110年=100										
類 別		權數 (%)	本月 指數	與上月比較		與上年同月比較		本年指數平均與上年比較		
				漲跌率 (%)	對總指 數影響 (百分點)	漲跌率 (%)	對總指 數影響 (百分點)	平均指數	漲跌率 (%)	對總指 數影響 (百分點)
總 指 數		1000.00	110.60	0.20	0.22	1.56	1.67	109.82	1.89	1.96
基 本 分 類	食物類	253.65	118.07	-0.25	-0.08	1.90	0.55	117.03	3.67	1.01
	穀類及其製品	14.96	116.03	-0.31	-0.01	4.14	0.07	114.73	3.28	0.05
	肉類	23.62	124.01	-0.02	0.00	7.57	0.20	119.94	6.01	0.16
	肉類製品	2.19	117.82	0.18	0.00	5.21	0.01	115.49	2.94	0.01
	蛋類	3.06	123.78	-2.33	-0.01	10.69	0.04	117.23	-5.80	-0.02
	水產品	12.88	116.53	-0.05	0.00	0.29	0.00	117.43	1.77	0.03
	加工水產品	4.84	106.92	-0.06	0.00	1.50	0.01	106.56	1.11	0.01
	蔬菜	15.42	110.82	-6.43	-0.12	-15.88	-0.32	113.49	0.21	0.00
	加工蔬菜	5.44	115.83	-0.04	0.00	1.59	0.01	114.90	1.01	0.01
	水果	20.65	128.14	1.95	0.05	-2.31	-0.06	130.54	10.37	0.24
	加工水果	0.74	113.20	-0.04	0.00	5.27	0.00	109.67	2.81	0.00
	乳類	9.72	103.33	0.10	0.00	0.74	0.01	103.58	-0.09	-0.00
	食用油	2.73	118.96	0.14	0.00	0.49	0.00	118.05	2.05	0.01
	調味品	2.52	110.02	0.12	0.00	0.31	0.00	109.82	1.46	0.00
	酒	5.60	102.64	-0.37	0.00	-0.65	0.00	102.40	-0.87	-0.00
	非酒精性飲料及材料	10.33	111.66	-0.08	0.00	2.94	0.03	109.93	2.08	0.02
	調理食品	9.38	120.23	0.26	0.00	3.00	0.03	117.52	3.30	0.03
	外食費	99.33	120.09	-0.05	-0.01	4.09	0.46	118.59	4.00	0.44
	其他食品	10.27	115.77	0.31	0.00	3.05	0.03	113.80	2.69	0.03
	衣著類	49.86	106.49	2.24	0.12	-0.39	-0.02	104.05	-0.05	-0.00
	成衣	35.54	106.17	-1.16	-0.04	-0.47	-0.02	103.95	0.08	0.00
	鞋類	11.82	107.23	14.01	0.16	0.14	0.00	103.59	-0.16	-0.00
	衣著服務及配件	2.50	108.15	1.47	0.00	-1.68	0.00	108.31	-1.22	-0.00
	居住類	241.43	110.75	0.07	0.02	2.09	0.54	110.04	2.31	0.58
	房租	155.98	112.31	0.02	0.00	2.73	0.46	110.96	3.16	0.51
	住宅維修費	11.36	118.27	0.07	0.00	0.08	0.00	117.48	0.67	0.01
	家庭用品	42.23	106.24	0.07	0.00	-0.41	-0.02	106.41	0.19	0.01
	家庭管理費用	11.61	107.65	0.00	0.00	0.97	0.01	107.99	1.04	0.01
	水電燃氣	20.26	106.25	0.51	0.01	4.20	0.09	108.13	1.77	0.04
	交通及通訊類	146.00	100.49	-0.59	-0.09	-1.76	-0.26	101.88	-0.94	-0.14
	交通及通訊設備	49.90	97.86	-0.68	-0.03	-2.00	-0.10	100.28	-0.02	-0.00
	油料費	27.30	98.94	-1.32	-0.04	-5.82	-0.16	101.97	-4.94	-0.14
	交通服務及維修零件	68.80	103.13	-0.25	-0.02	0.05	0.00	103.13	0.06	0.00
	醫藥保健類	48.98	105.04	0.14	0.01	1.54	0.08	104.73	0.94	0.05
	醫療費用	22.76	108.72	0.01	0.00	2.26	0.05	108.17	2.31	0.05
	藥品及保健食品	18.48	102.28	0.40	0.01	1.08	0.02	102.17	-0.45	-0.01
	醫療保健器材	7.73	100.80	-0.08	0.00	0.37	0.00	100.67	0.06	0.00
	教養娛樂類	133.26	111.33	0.55	0.08	2.23	0.31	110.19	1.26	0.17
	教養費用	66.39	108.04	0.38	0.03	1.43	0.10	107.37	0.93	0.06
	娛樂費用	66.88	114.24	0.72	0.05	3.00	0.22	112.62	1.57	0.11
	雜項類	126.82	110.16	1.15	0.16	3.52	0.47	108.07	2.25	0.29
	香菸及檳榔	17.72	104.77	0.25	0.00	-0.39	-0.01	106.82	3.65	0.06
	美容及衛生用品	30.38	106.35	2.63	0.08	1.80	0.06	103.72	-0.69	-0.02
	個人隨身用品	20.70	133.29	2.71	0.07	15.14	0.36	122.90	9.32	0.21
	個人照顧服務費	13.76	117.13	0.00	0.00	1.00	0.02	118.72	0.79	0.01
	理容服務費	10.88	109.63	0.00	0.00	4.51	0.05	106.72	2.75	0.03
	其他	33.37	101.37	-0.02	0.00	-0.12	0.00	101.45	-0.09	-0.00
商 品 性 質 分 類	商品類	492.20	108.95	0.32	0.17	0.62	0.33	108.41	1.39	0.71
	非耐久性消費品	293.19	111.16	-0.01	0.00	0.19	0.06	111.05	1.67	0.52
	半耐久性消費品	84.75	106.39	1.54	0.14	0.35	0.03	104.68	0.21	0.02
	耐久性消費品	114.26	104.78	0.29	0.03	2.03	0.23	104.00	1.54	0.17
	服務類	507.80	112.21	0.09	0.05	2.46	1.35	111.19	2.36	1.26
	外食費	99.33	120.09	-0.05	-0.01	4.09	0.46	118.59	4.00	0.44
	居住服務	176.45	112.08	0.02	0.00	2.46	0.47	110.87	2.87	0.53
	交通及通訊服務	65.88	103.11	-0.26	-0.02	0.10	0.01	103.11	0.14	0.01
	醫療保健服務	22.76	108.72	0.01	0.00	2.26	0.05	108.17	2.31	0.05
	教養娛樂服務	86.07	116.52	0.72	0.07	3.10	0.29	114.91	2.07	0.19
	雜項服務	56.79	105.44	-0.01	0.00	1.05	0.06	105.33	0.67	0.04
購 買 頻 度 分 類	每月至少購買一次	229.97	114.90	-0.47	-0.19	1.04	0.27	114.48	2.70	0.67
	每季至少購買一次，每月不到一次	152.46	110.05	-0.07	-0.04	0.99	0.16	109.48	1.27	0.20
	每季購買不到一次	478.94	108.20	0.70	0.44	1.67	0.84	107.34	1.31	0.64
特 分 類	總指數(不含蔬菜水果)	963.93	110.21	0.26	0.28	1.98	2.03	109.30	1.71	1.71
	總指數(不含蔬果及能源)	919.85	110.59	0.30	0.30	2.16	2.11	109.50	1.90	1.81
	一【即核心物價】									
	總指數(不含設定租金)	861.37	110.31	0.23	0.22	1.37	1.27	109.61	1.69	1.51

附註：①因按年變更權數結構或蔬果細項為每月變動權數，致本月與各期比較之各類指數對總指數之影響方向及幅度不必然與漲跌之方向一致。

說明：由於受查者延誤或更正報價，本表所載資料於公布後3個月內均可能修正。

資料來源：臺中市政府主計處

附表 2 臺中市消費者物價指數近 6 個月變動概況表

		114年12月						基期：民國110年=100
類別	本月指數	最近 6 個月與上月比較漲跌率(%)						
		114/7	114/8	114/9	114/10	114/11	114/12	
總指數	110.60	0.13	0.46	-0.10	0.41	-0.10	0.20	
一. 食物類	118.07	0.01	1.78	-0.06	0.20	0.29	-0.25	
1. 穀類及其製品	116.03	1.53	-0.66	0.52	0.50	-0.18	-0.31	
2. 肉類	124.01	1.35	1.43	0.96	-0.03	0.41	-0.02	
3. 肉類製品	117.82	0.00	0.41	0.17	0.51	1.03	0.18	
4. 蛋類	123.78	4.87	5.82	1.26	-4.62	7.07	-2.33	
5. 水產品	116.53	-0.31	-0.93	1.03	-0.12	-0.26	-0.05	
6. 加工水產品	106.92	0.05	-0.13	-0.23	0.25	0.03	-0.06	
7. 蔬菜	110.82	9.28	27.31	-11.46	-3.32	-4.45	-6.43	
8. 加工蔬菜	115.83	0.43	-1.04	0.69	0.43	0.13	-0.04	
9. 水果	128.14	-9.89	2.51	3.15	2.95	3.19	1.95	
10. 加工水果	113.20	0.18	-2.21	5.06	0.43	0.90	-0.04	
11. 乳類	103.33	0.54	-0.44	0.56	0.23	-0.97	0.10	
12. 食用油	118.96	0.40	-1.17	0.27	0.85	0.53	0.14	
13. 調味品	110.02	-0.47	-0.89	0.03	0.21	0.09	0.12	
14. 酒	102.64	-0.27	-0.65	0.22	-0.52	1.66	-0.37	
15. 非酒精性飲料及材料	111.66	0.66	0.66	0.36	0.99	0.03	-0.08	
16. 調理食品	120.23	0.46	0.16	0.30	0.30	1.61	0.26	
17. 外食費	120.09	0.19	0.08	0.50	0.17	0.26	-0.05	
18. 其他食品	115.77	0.29	-1.76	0.81	1.44	0.00	0.31	
二. 衣著類	106.49	-1.02	-1.10	-0.02	6.16	-3.41	2.24	
1. 成衣	106.17	-1.65	-1.61	-0.38	8.81	-1.33	-1.16	
2. 鞋類	107.23	0.59	0.16	1.06	-0.05	-10.53	14.01	
3. 衣著服務及配件	108.15	0.37	0.07	-0.26	0.00	-0.06	1.47	
三. 居住類	110.75	0.01	0.11	0.15	-0.32	-0.05	0.07	
1. 房租	112.31	0.09	0.19	0.08	0.82	0.04	0.02	
2. 住宅維修費	118.27	0.01	0.01	0.66	0.31	0.08	0.07	
3. 家庭用品	106.24	-0.28	-0.08	0.34	0.13	-0.41	0.07	
4. 家庭管理費用	107.65	0.00	0.00	0.00	0.53	-0.53	0.00	
5. 水電燃氣	106.25	0.00	0.00	0.08	-10.26	0.19	0.51	
四. 交通及通訊類	100.49	0.46	0.06	-1.16	-0.03	0.11	-0.59	
1. 交通及通訊設備	97.86	0.15	0.03	-3.19	0.31	-0.12	-0.68	
2. 油料費	98.94	1.17	0.81	0.39	-1.07	0.72	-1.32	
3. 交通服務及維修零件	103.13	0.41	-0.20	-0.31	0.14	0.03	-0.25	
五. 醫藥保健類	105.04	0.71	-0.08	-0.43	0.16	-0.12	0.14	
1. 醫療費用	108.72	0.45	0.00	-0.03	0.00	0.00	0.01	
2. 藥品及保健食品	102.28	1.18	0.22	-1.17	0.15	-0.25	0.40	
3. 醫療保健器材	100.80	0.43	-1.07	0.10	0.72	-0.21	-0.08	
六. 教養娛樂類	111.33	1.16	-0.05	-0.18	0.72	-0.57	0.55	
1. 教養費用	108.04	0.03	0.09	0.12	0.18	-0.33	0.38	
2. 娛樂費用	114.24	2.25	-0.19	-0.46	1.24	-0.81	0.72	
七. 雜項類	110.16	-0.60	0.09	0.63	0.42	0.58	1.15	
1. 香菸及檳榔	104.77	-2.61	1.88	-0.42	-1.07	0.53	0.25	
2. 美容及衛生用品	106.35	0.01	-0.68	-0.26	-0.89	1.49	2.63	
3. 個人隨身用品	133.29	-1.18	0.03	4.06	2.76	1.06	2.71	
4. 個人照顧服務費	117.13	0.00	0.00	0.00	2.79	-2.72	0.00	
5. 理容服務費	109.63	0.00	0.00	0.00	-1.17	3.47	0.00	
6. 其他	101.37	-0.09	-0.04	0.04	0.06	0.00	-0.02	

說明：由於受查者延誤或更正報價，本表所載資料於公布後3個月內均可能修正。

資料來源：臺中市政府主計處

附表 3 臺中市營造工程物價指數變動分析表

114年12月							基期：民國110年=100		
類 別	權數 (%)	本月 指數	與上月比較		與上年同月比較		本年指數平均與上年比較		
			漲跌率 (%)	對總指 數影響 (百分點)	漲跌率 (%)	對總指 數影響 (百分點)	平均 指數	漲跌率 (%)	對總指 數影響 (百分點)
總 指 數	1,000.00	113.63	0.07	0.07	1.68	1.68	112.45	0.74	0.74
材料類	666.19	111.37	0.11	0.07	-0.03	-0.02	111.50	0.15	0.10
水泥及其製品類	126.07	125.50	-0.22	-0.03	-0.66	-0.09	126.44	0.95	0.13
砂石及級配類	19.67	104.94	-	-	-	-	104.94	-	-
磚瓦瓷類	13.79	109.31	-	-	1.70	0.02	108.34	0.83	0.01
金屬製品類	225.64	93.36	0.11	0.02	-3.81	-0.74	95.17	-3.94	-0.78
木材及其製品類	21.99	99.74	-	-	-1.70	-0.03	101.41	-1.28	-0.03
塑膠製品類	21.24	107.19	-0.18	-0.00	-0.43	-0.01	107.39	0.44	0.01
油漆塗裝類	9.64	105.11	-	-	-0.03	-0.00	105.12	-0.02	-0.00
機電設備類	156.08	128.55	0.51	0.09	4.66	0.80	125.29	3.70	0.63
瀝青及其製品類	17.51	123.24	-	-	1.05	0.02	122.77	2.09	0.04
雜項類	54.55	114.88	-0.01	-0.00	0.69	0.04	115.55	2.01	0.11
勞務類	333.81	118.09	-	-	4.97	1.68	114.36	1.87	0.63
工資類	232.79	117.19	-	-	6.66	1.53	111.97	1.93	0.44
機具設備租金類	101.02	119.75	-	-	1.36	0.15	119.49	1.74	0.19

資料來源：臺中市政府主計處。

附表 4 臺中市近 6 個月營造工程物價指數變動分析表(與上月比較)

114年12月							基期：民國110年=100	
類 別	本月指數	最 近 6 個 月 與 上 月 比 較 漲 跌 率 (%)						
		114/07	114/08	114/09	114/10	114/11	114/12	
總指數	113.63	-0.12	0.26	-0.05	0.92	0.43	0.07	
材料類	111.37	-0.29	0.28	-0.22	-0.10	0.25	0.11	
水泥及其製品類	125.50	0.06	-0.52	-0.22	-0.25	-0.09	-0.22	
砂石及級配類	104.94	-	-	-	-	-	-	
磚瓦瓷類	109.31	1.07	0.62	-	-	-	-	
金屬製品類	93.36	-1.26	1.45	-0.76	-0.71	-0.33	0.11	
木材及其製品類	99.74	-0.47	0.18	0.20	-1.12	-0.84	-	
塑膠製品類	107.19	0.03	-0.43	-	0.31	0.05	-0.18	
油漆塗裝類	105.11	-	-	-	-	-	-	
機電設備類	128.55	0.27	-0.17	0.27	0.94	1.50	0.51	
瀝青及其製品類	123.24	0.45	0.22	-	-	-	-	
雜項類	114.88	-0.32	0.07	-0.31	-0.72	-0.07	-0.01	
勞務類	118.09	0.22	0.21	0.27	2.87	0.77	-	
工資類	117.19	-	-	0.62	4.43	1.12	-	
機具設備租金類	119.75	0.67	0.67	-0.46	-0.44	-	-	

資料來源：臺中市政府主計處