

壹、消費者物價指數變動分析

113年3月消費者物價指數(CPI)為106.78(基期：民國110年=100)，較上月下跌0.26%；較上年同月上漲2.35%。

- 一、較上月下跌0.26%：主因嬰幼兒照顧服務費及家事服務費節後回穩、旅館住宿費、國內外旅遊團費春節連假後淡季價格調降、成衣類及鞋類換季降價促銷、水果年節後需求減少而價跌所致；惟門診基本部分負擔調漲、房租隨物價行情調漲、交通工具零件及維修費因工資上揚調漲、蔬菜類供量減少價漲，抵銷部分跌幅。

(一)按基本分類別分析(詳圖1與表1)：

7大類指數中漲跌幅較顯著者說明如下：

1. 雜項類下跌1.58

%：主因嬰幼兒照顧服務費節後回穩所致。

2. 教養娛樂類下跌

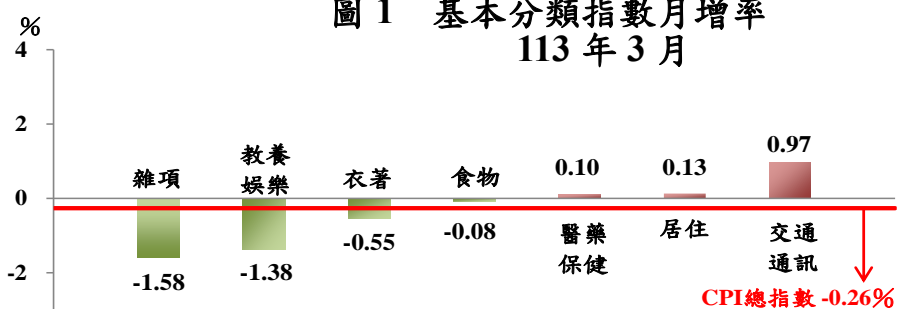
1.38%：主因旅館住宿費及國內外旅遊團費春節連假後淡季價格調降所致。

3. 衣著類下跌0.55%：主因成衣類及鞋類換季降價促銷所致。

4. 交通及通訊類上漲0.97%：主因交通工具零件及維修費因工資上揚調漲所致。

5. 居住類上漲0.13%：主因房租隨物價行情調漲；惟家事服務費節後回穩調降，抵銷部分漲幅。

圖1 基本分類指數月增率
113年3月

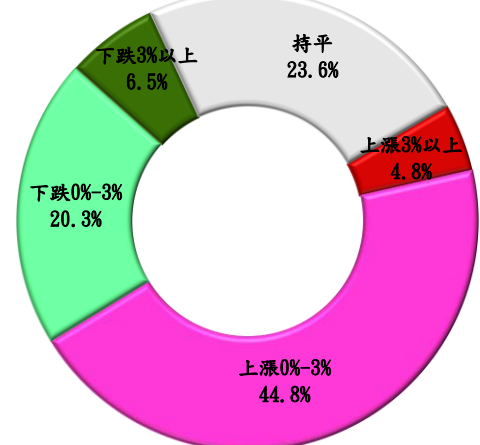


資料來源：臺中市政府主計處

(二)按漲跌分布情形分析(詳圖2與圖8)：

在368個項目群中，上漲項目占CPI權重49.6%；下跌項目占26.8%。其中漲幅較顯著者有其他葉菜、包心白菜、芥藍菜、青江白菜及其他莖菜等；跌幅較顯著者有嬰兒照顧服務費、番石榴、小番茄、桃子與鮮花等。

圖2 漲跌項目占權數比率
(與上月比較)



資料來源：臺中市政府主計處

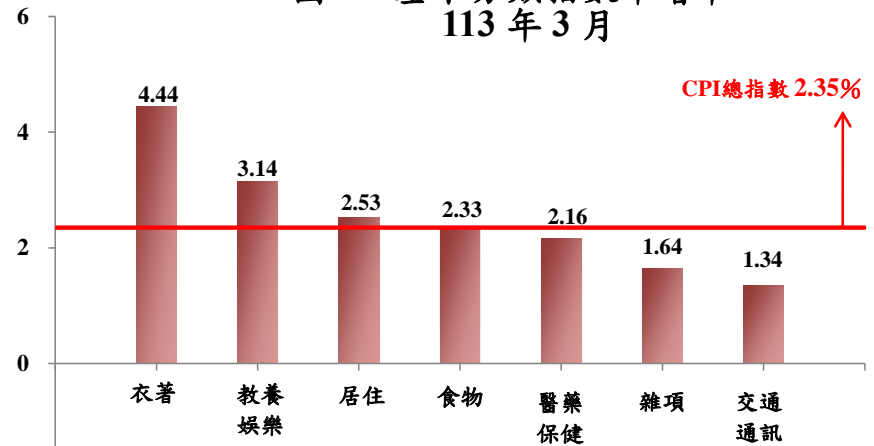
二、較上年同月上漲 2.35%：主因女用衣著、鞋類、娛樂服務、補習及學習費、房屋租金、外食費、醫療費用、金飾及珠寶、交通工具零件及維修費價漲所致；惟蛋類價跌，抵銷部分漲幅。

(一)按基本分類別分析(詳圖 3 與表 1)：

7 大類指數中漲跌幅較顯著者說明如下：

1. 衣著類上漲 4.44 %：主因女用衣著及鞋類優惠幅度減少，分別上漲 5.91%與 4.18%所致。
2. 教養娛樂類上漲 3.14%：主因娛樂服務、補習及學習費調漲，分別上漲 4.82%與 8.47%所致。
3. 居住類上漲 2.53%：主因房屋租金隨行情調漲，上漲 3.12%所致。
4. 食物類上漲 2.33%：主因外食費價漲，上漲 3.64%，惟蛋類價跌，下跌 17.05%，抵銷部分漲幅。
5. 醫藥保健類上漲 2.16%：主因醫療費用調漲，上漲 3.97%所致。

圖 3 基本分類指數年增率
113 年 3 月

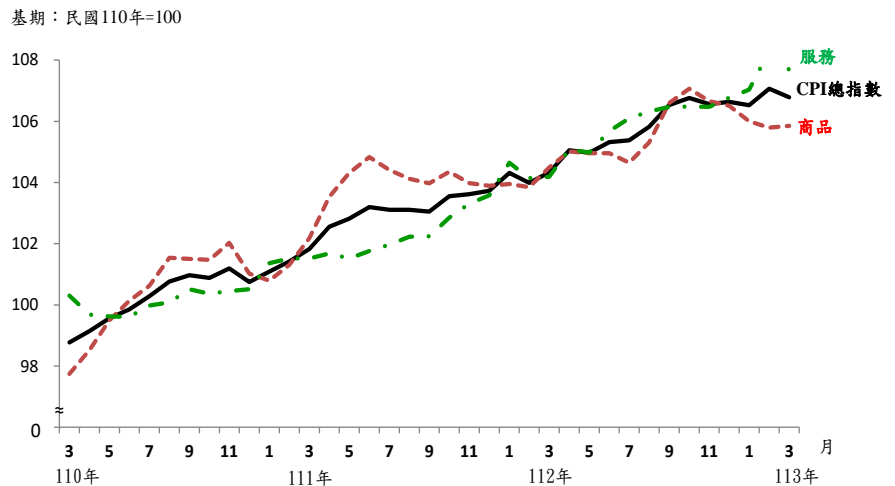


資料來源：臺中市政府主計處

(二)按商品性質別分析(詳圖 4 與表 1)：

商品類指數為 105.85 較上年同月上漲 1.30%，其中半耐久性消費品上漲 2.72%最多。服務類指數為 107.69 較上年同月上漲 3.36%，其中教養娛樂服務上漲 5.13%最多。

圖 4 近 3 年商品類與服務類指數走勢

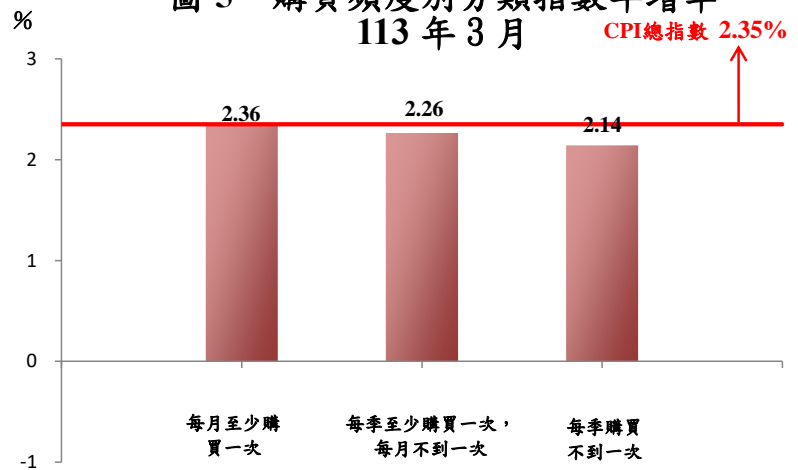


資料來源：臺中市政府主計處

(三)按購買頻度別分析(詳圖 5 與表 1)：

按購買頻度別觀察「每月至少購買一次」、「每季至少購買一次，每月不到一次」及「每季購買不到一次」分別上漲 2.36%、2.26%與 2.14%。

圖 5 購買頻度別分類指數年增率 113 年 3 月

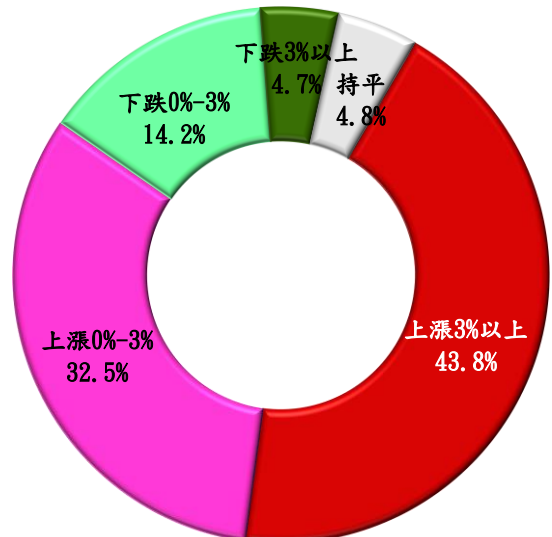


資料來源：臺中市政府主計處

(四)按漲跌分布情形分析(詳圖 6 與圖 8)：

在 368 個項目群中，上漲項目占 CPI 權重 76.3%；下跌項目占 18.9%。其中漲幅較顯著者有鳳梨、其他根菜、葡萄、安親課輔費與竹筍等；跌幅較顯著者有南瓜、番茄、甜椒(含青椒)、雞蛋與苦瓜等。

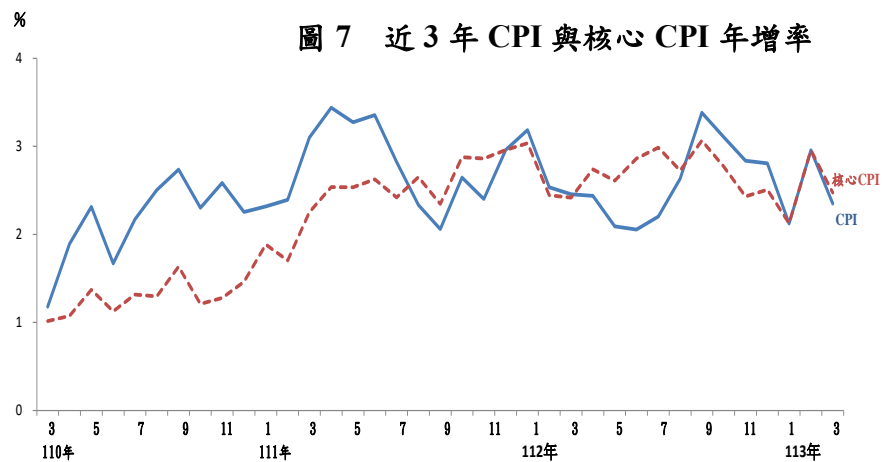
圖 6 漲跌項目占權數比率 (與上年同月比較)



資料來源：臺中市政府主計處

三、113 年 3 月本市核心 CPI 較上年同月上漲 2.47%(詳圖 7 與表 1):本月消費者物價指數(CPI)較上年同月上漲 2.35%，受水果價跌影響，剔除蔬果及能源之核心物價(Core CPI) 年增率漲幅較大，上漲 2.47%。

圖 7 近 3 年 CPI 與核心 CPI 年增率



資料來源：臺中市政府主計處

圖 8 臺中市消費者物價指數漲跌較顯著項目

113 年 3 月

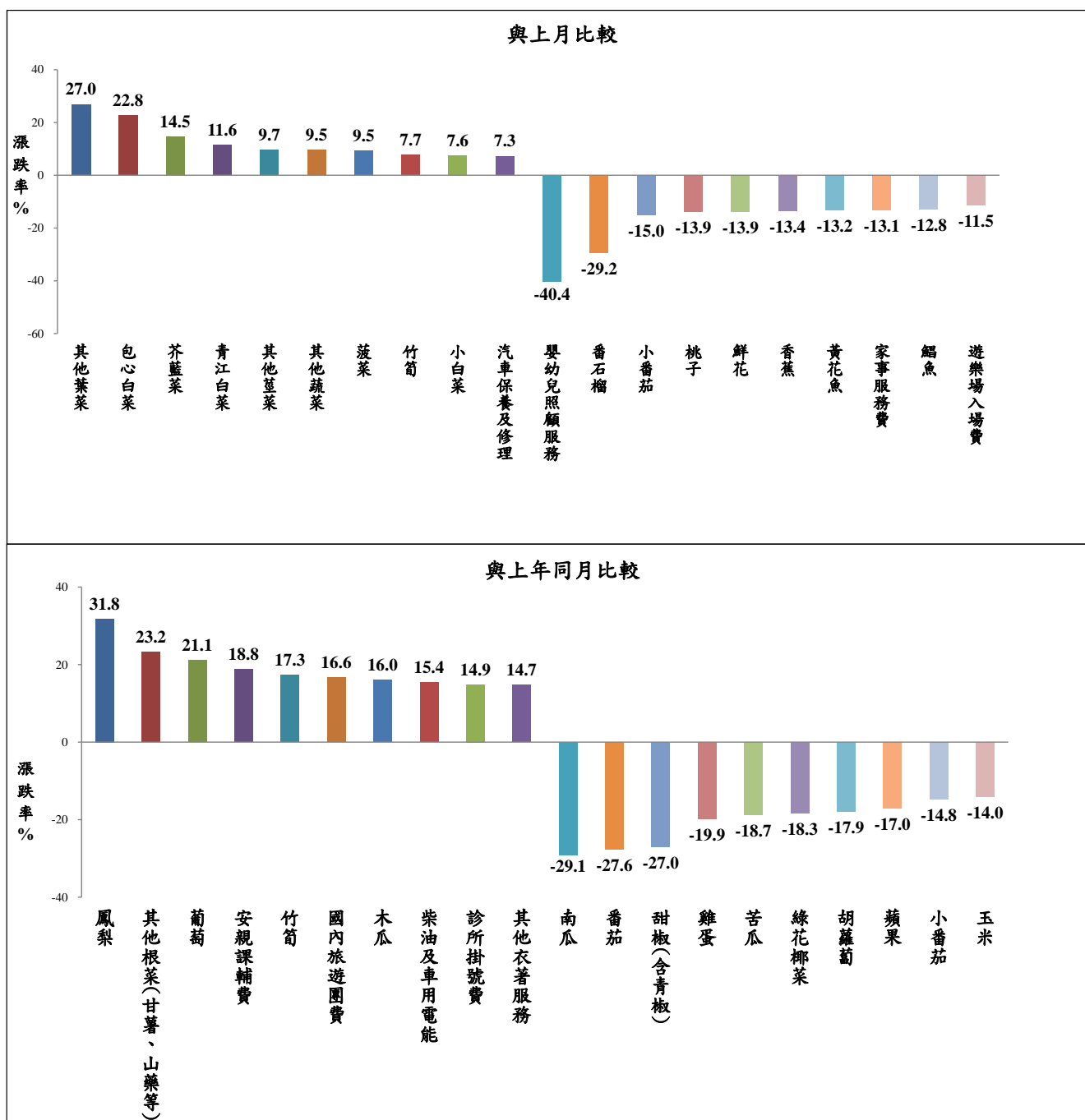


表 1 臺中市消費者物價指數變動分析表

113年3月

基期：民國110年=100

類別	權數 (%)	本月指數	與上月比較		與上年同月比較		本年前3月指數平均與上年同期比較			
			漲跌率 (%)	對總指數影響 (百分點)	漲跌率 (%)	對總指數影響 (百分點)	平均指數	漲跌率 (%)	對總指數影響 (百分點)	
總指數	1000.00	106.78	-0.26	-0.27	2.35	2.32	106.79	2.48	2.46	
基 本 分 類	食物類	253.65	111.23	-0.08	-0.02	2.33	0.61	111.22	3.39	0.88
	穀類及其製品	14.96	110.64	-0.20	0.00	4.32	0.06	110.74	4.80	0.07
	肉類	23.62	111.42	-0.09	0.00	3.44	0.08	111.44	4.17	0.10
	肉類製品	2.19	111.25	1.01	0.00	2.27	0.01	110.72	2.10	0.00
	蛋類	3.06	136.04	-1.86	-0.01	-17.05	-0.08	136.88	-6.48	-0.03
	水產品	12.88	113.72	-1.12	-0.02	1.81	0.03	113.80	2.74	0.04
	加工水產品	4.84	105.56	0.40	0.00	2.10	0.01	104.79	1.82	0.01
	蔬菜	15.42	95.24	4.63	0.06	-3.52	-0.05	93.81	-9.48	-0.14
	加工蔬菜	5.44	113.27	1.21	0.01	0.67	0.00	112.33	0.91	0.01
	水果	20.65	118.47	-4.70	-0.12	1.73	0.04	122.21	11.81	0.25
	加工水果	0.74	106.31	0.54	0.00	2.39	0.00	105.83	1.88	0.00
	乳類	9.72	103.61	0.46	0.00	0.02	0.00	103.41	-0.05	-0.00
	食用油	2.73	114.86	2.22	0.01	4.13	0.01	113.13	2.28	0.01
	調味品	2.52	108.06	1.09	0.00	2.91	0.01	107.16	2.65	0.01
	酒	5.60	103.61	0.59	0.00	2.85	0.02	103.34	2.68	0.01
	非酒精性飲料及材料	10.33	106.98	0.34	0.00	2.39	0.02	106.68	2.61	0.03
	調理食品	9.38	112.45	0.19	0.00	4.18	0.04	112.37	4.35	0.04
	外食費	99.33	113.01	0.19	0.02	3.64	0.37	112.66	4.20	0.43
	其他食品	10.27	110.57	1.12	0.01	3.07	0.03	109.64	2.78	0.03
	衣著類	49.86	102.58	-0.55	-0.03	4.44	0.21	103.78	4.81	0.23
	成衣	35.54	100.48	-0.64	-0.02	4.24	0.14	102.27	4.80	0.16
	鞋類	11.82	107.36	-0.44	-0.01	4.18	0.05	107.21	4.26	0.05
	衣著服務及配件	2.50	110.26	0.01	0.00	8.46	0.02	109.55	7.56	0.02
	居住類	241.43	105.98	0.13	0.03	2.53	0.60	105.84	2.45	0.58
	房租	155.98	106.28	0.32	0.05	3.12	0.47	106.01	2.97	0.45
	住宅維修費	11.36	114.78	-0.03	0.00	3.46	0.04	114.80	3.63	0.04
	家庭用品	42.23	105.96	0.03	0.00	0.77	0.03	105.92	0.74	0.03
	家庭管理費用	11.61	106.62	-1.74	-0.02	2.81	0.03	107.25	3.35	0.04
	水電燃氣	20.26	99.04	0.01	0.00	0.87	0.02	99.02	0.86	0.02
	交通及通訊類	146.00	103.40	0.97	0.14	1.34	0.19	102.67	0.53	0.08
	交通及通訊設備	49.90	101.52	0.72	0.03	-1.50	-0.07	101.10	-1.62	-0.08
	油料費	27.30	108.41	1.14	0.03	2.25	0.06	107.46	0.66	0.02
	交通服務及維修零件	68.80	102.92	1.07	0.07	3.07	0.20	102.05	2.07	0.14
醫藥保健類	48.98	103.59	0.10	0.00	2.16	0.10	103.43	2.27	0.11	
醫療費用	22.76	104.67	0.34	0.01	3.97	0.09	104.44	3.75	0.08	
藥品及保健食品	18.48	103.45	-0.16	0.00	1.12	0.02	103.29	1.64	0.03	
醫療保健器材	7.73	100.83	-0.01	0.00	-0.63	0.00	100.85	-0.54	-0.00	
教養娛樂類	133.26	107.96	-1.38	-0.19	3.14	0.41	108.46	2.93	0.39	
教養費用	66.39	106.16	0.30	0.02	3.47	0.22	105.78	3.16	0.20	
娛樂費用	66.88	109.38	-2.96	-0.21	2.84	0.19	110.75	2.72	0.18	
雜項類	126.82	105.06	-1.58	-0.20	1.64	0.20	105.35	1.55	0.20	
香菸及檳榔	17.72	102.60	-0.19	0.00	2.46	0.04	102.46	2.84	0.05	
美容及衛生用品	30.38	104.91	0.98	0.03	0.87	0.03	104.44	0.32	0.01	
個人隨身用品	20.70	109.55	1.88	0.04	4.18	0.09	108.20	3.63	0.08	
個人照顧服務費	13.76	115.86	-14.21	-0.25	1.35	0.02	122.26	2.57	0.04	
理容服務費	10.88	103.50	-1.90	-0.02	2.04	0.02	103.03	1.27	0.01	
其他	33.37	101.66	0.02	0.00	0.29	0.01	101.65	0.27	0.01	
商 品 性 質 分 類	商品類	492.199	105.85	0.05	0.03	1.30	0.63	105.88	1.71	0.84
	非耐久性消費品	293.192	107.74	0.02	0.01	1.45	0.43	107.69	2.00	0.59
	半耐久性消費品	84.752	103.71	-0.30	-0.02	2.72	0.22	104.36	3.08	0.25
	耐久性消費品	114.255	102.21	0.41	0.04	-0.13	-0.01	101.98	-0.07	-0.01
	服務類	507.801	107.69	-0.56	-0.30	3.36	1.68	107.67	3.21	1.62
	外食費	99.326	113.01	0.19	0.02	3.64	0.37	112.66	4.20	0.43
	居住服務	176.45	106.55	0.17	0.03	3.12	0.54	106.35	3.02	0.52
	交通及通訊服務	65.884	102.80	1.12	0.07	3.08	0.19	101.90	2.04	0.13
	醫療保健服務	22.762	104.67	0.34	0.01	3.97	0.09	104.44	3.75	0.08
	教養娛樂服務	86.069	111.46	-1.68	-0.15	5.13	0.44	111.99	4.48	0.39
雜項服務	56.794	104.17	-4.54	-0.27	0.88	0.05	105.61	1.09	0.06	
購 買 頻 度 分 類 (不 含 設 算 租 金)	每月至少購買一次	229.967	110.42	0.04	0.04	2.36	0.56	110.33	3.30	0.78
	每季至少購買一次，每月不到一次	152.46	105.64	-0.14	0.03	2.26	0.34	105.64	2.17	0.33
	每季購買不到一次	478.943	105.53	-0.63	-0.39	2.14	1.00	105.67	2.01	0.95
	總指數(不含蔬果水果)	963.933	106.70	-0.21	-0.21	2.44	2.32	106.64	2.44	2.33
特 殊 類	總指數(不含蔬果及能源)	919.846	106.78	-0.26	-0.24	2.47	2.24	106.75	2.52	2.30
	--【即核心物價】									
	總指數(不含設算租金)	861.37	106.84	-0.36	-0.32	2.22	1.89	106.89	2.39	2.05

附註：○因按年變更權數結構或蔬果細項為每月變動權數，致本月與各期比較之各類指數對總指數之影響方向及幅度不必然與漲跌之方向一致。

說明：由於受查者延誤或更正報價，本表所載資料於公布後3個月內均可修正。

資料來源：臺中市政府主計處

貳、營造工程物價指數變動分析

113年3月營造工程物價指數(CCI)為111.17(基期：民國110年=100)，較上月上漲0.43%，較上年同月上漲1.03%。詳細變動情形如下(詳表2)：

一、較上月上漲0.43%

- (一) 材料類指數下跌0.15%：主因係鋼筋價跌2.75%以致金屬製品類指數下跌1.08%；惟預拌混凝土價漲0.80%，抵銷部分跌幅。
- (二) 勞務類指數上漲1.57%：主因係工資類與機具設備租金類分別上漲2.21%與0.21%所致。

二、較上年同月上漲1.03%

- (一) 材料類指數下跌0.22%：主因係金屬製品類指數與木材及其製品類指數分別下跌4.65%與7.62%所致；惟水泥及其製品類指數上漲4.37%，抵銷部分跌幅。
- (二) 勞務類指數上漲3.51%：主因係工資類及機具設備租金類指數分別上漲3.83%及2.83%所致。

表2 臺中市營造工程物價指數變動分析表

113年3月									
類別	權數 (%)	本月 指數	與上月比較		與上年同月比較		本年前3月指數平均與 上年同期比較		
			漲跌率 (%)	對總指 數影響 (百分點)	漲跌率 (%)	對總指 數影響 (百分點)	平均 指數	漲跌率 (%)	對總指 數影響 (百分點)
			基期：民國110年=100						
總指數	1000.00	111.17	0.43	0.43	1.03	1.03	110.80	0.94	0.94
材料類	666.19	110.51	-0.15	-0.10	-0.22	-0.15	110.59	0.13	0.09
水泥及其製品類	126.07	124.55	0.63	0.09	4.37	0.59	123.99	4.17	0.56
砂石及級配類	19.67	104.94	0.00	0.00	4.14	0.07	104.94	4.14	0.07
磚瓦瓷類	13.79	107.39	0.00	0.00	0.24	0.00	107.39	0.28	0.00
金屬製品類	225.64	99.78	-1.08	-0.22	-4.65	-0.99	100.49	-3.41	-0.72
木材及其製品類	21.99	103.40	0.00	0.00	-7.62	-0.17	103.41	-8.56	-0.19
塑膠製品類	21.24	105.42	-0.13	0.00	0.75	0.02	105.38	1.00	0.02
油漆塗裝類	9.64	105.14	0.00	0.00	0.04	0.00	105.14	0.04	0.00
機電設備類	156.08	117.46	0.22	0.04	1.30	0.21	117.26	1.40	0.23
瀝青及其製品類	17.51	120.14	0.36	0.01	-0.28	-0.01	119.85	-0.52	-0.01
雜項類	54.55	111.80	-0.11	-0.01	2.35	0.13	111.78	2.33	0.13
勞務類	333.81	112.53	1.57	0.53	3.51	1.16	111.27	2.54	0.84
工資類	232.79	110.36	2.21	0.51	3.83	0.87	108.66	2.36	0.53
機具設備租金類	101.02	117.13	0.21	0.02	2.83	0.30	116.90	2.93	0.31

資料來源：臺中市政府主計處

物價指數統計表

Tables of Price Indices