

113年2月份 臺中市物價指數變動分析

壹、消費者物價指數變動分析

113年2月消費者物價指數(CPI)為107.05(基期：民國110年=100)，較上月上漲0.49%；較上年同月上漲2.94%。

一、較上月上漲0.49%：主因嬰幼兒照顧服務費逢春節加發年終獎金，理容服務費、旅館住宿費、國內外旅遊團費、計程車費及國際機票逢春節期間價格調漲，外食費因食材與人力成本增加而上升，水產品供量減少及逢年節需求增加致價格上漲，房租隨物價行情調漲，家事服務費隨人力成本上升及春節加價，鞋類與保健食品優惠減少所致；惟成衣類降價促銷，蔬菜類供量充裕價格下降，汽車購買優惠增加，抵銷部分漲幅。

(一)按基本分類別分析(詳圖1與附表1)：

7大類指數中漲跌幅較顯著者說明如下：

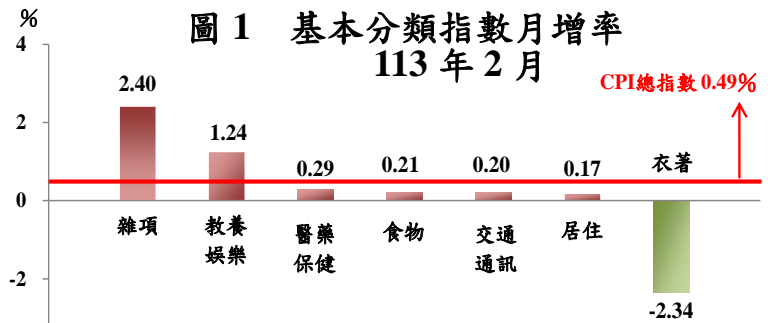
1. 雜項類上漲2.40%：主因嬰幼兒照顧服務費逢春節加發年終獎金及理容服務費春節循例加價所致。

2. 教養娛樂類上漲1.24%：主因旅館住宿費及國內外旅遊團費逢春節期間價格調漲所致。

3. 醫藥保健類上漲0.29%：主因保健食品優惠減少所致。

4. 食物類上漲0.21%：主因外食費因食材與人力成本增加而上升，水產品供量減少及逢年節需求增加致價格上漲；惟蔬菜類供量充裕價格下降抵銷部分漲幅。

5. 衣著類下跌2.34%：主因成衣類降價促銷所致，惟鞋類優惠減少抵銷部分跌幅。

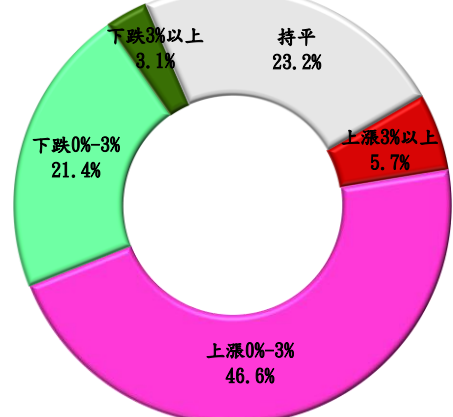


資料來源：臺中市政府主計處

(二)按漲跌分布情形分析(詳圖2與附圖1)：

在368個項目群中，上漲項目占CPI權重52.3%；下跌項目占24.5%。其中漲幅較顯著者有嬰兒照顧服務費、家事服務費、洗、剪髮、哈密瓜及檳榔等；跌幅較顯著者有胡蘿蔔、女外套、青蒜、番茄與蔥等。

圖2 漲跌項目占權數比率
(與上月比較)



資料來源：臺中市政府主計處

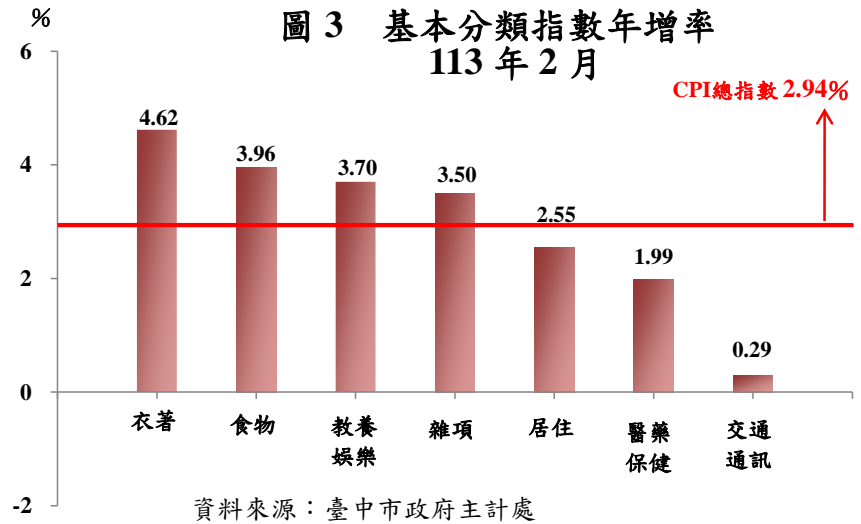
二、較上年同月上漲 2.94%：主因女用衣著、鞋類、水果、外食費、娛樂服務、補習及學習費、個人照顧服務、房屋租金、醫療費用、交通服務及維修零件價漲所致；惟交通及通訊設備優惠增加價跌，抵銷部分漲幅。

(一)按基本分類別分析(詳圖 3 與附表 1)：

7 大類指數中漲跌幅較顯著者說明如下：

1. 衣著類上漲 4.62 %：主因女用衣著及鞋類優惠幅度減少，分別上漲 5.93 %與 4.00%所致。
2. 食物類上漲 3.96 %：主因水果及外食費價漲，分別上漲 17.14%與 4.36 %，惟蔬菜價跌，下跌 10.94%，抵銷部分漲幅。
3. 教養娛樂類上漲 3.70%：主因娛樂服務、補習及學習費調漲，分別上漲 6.56 %與 7.66%所致。
4. 雜項類上漲 3.50%：主因個人照顧服務費適逢春節加價，上漲 18.14%所致。
5. 居住類上漲 2.55%：主因房屋租金隨行情調漲，上漲 2.92%所致。

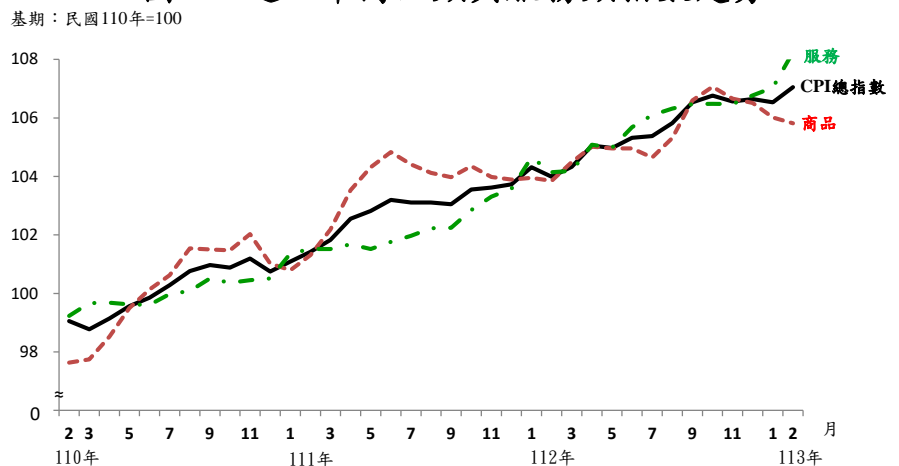
圖 3 基本分類指數年增率
113 年 2 月



(二)按商品性質別分析(詳圖 4 與附表 1)：

商品類指數為 105.82 較上年同月上漲 1.89 %，其中半耐久性消費品上漲 3.05%最多。服務類指數為 108.25 較上年同月上漲 3.94%，其中雜項服務上漲 5.70%最多。

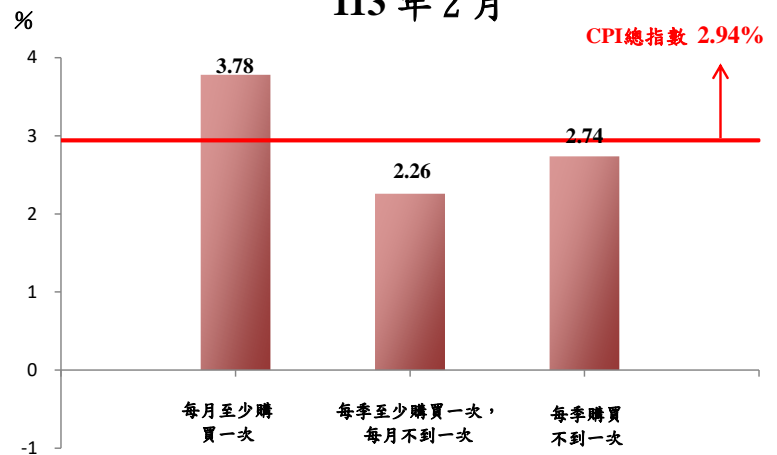
圖 4 近 3 年商品類與服務類指數走勢



(三)按購買頻度別分析(詳圖 5 與附表 1)：

按購買頻度別觀察
「每月至少購買一次」、
「每季至少購買一次，每
月不到一次」及「每季購
買不到一次」分別上漲
3.78%、2.26%與 2.74
%。

圖 5 購買頻度別分類指數年增率
113 年 2 月

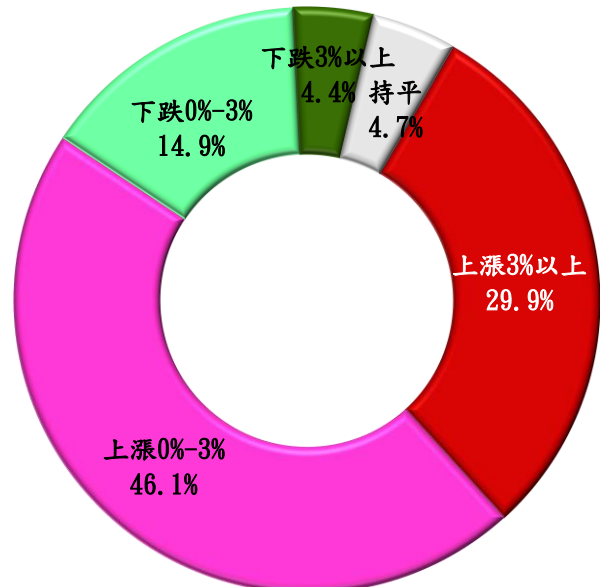


資料來源：臺中市政府主計處

(四)按漲跌分布情形分析(詳圖 6 與附圖 1)：

在 368 個項目群中，上漲
項目占 CPI 權重 76.0%；下跌
項目占 19.3%。其中漲幅較顯
著者有嬰幼兒照顧服務、香
蕉、番石榴、鳳梨與棗子等；
跌幅較顯著者有番茄、大黃
瓜、包心白菜、小黃瓜與綠花
椰菜等。

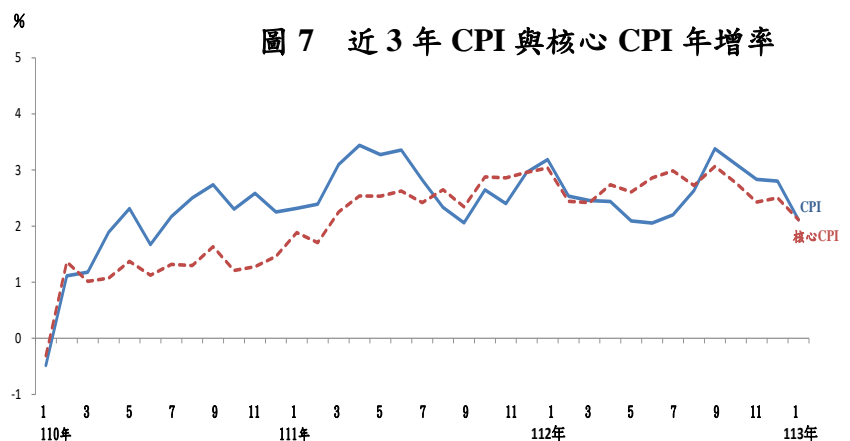
圖 6 漲跌項目占權數比率
(與上年同月比較)



資料來源：臺中市政府主計處

三、113 年 2 月本市核心
CPI 較上年同月上漲
2.94%(詳圖 7 與附表
1)：本月消費者物價指
數(CPI)較上年同月上
漲 2.94%，受水果價漲
及蔬菜價跌抵銷 CPI
漲跌幅影響，剔除蔬果
及能源之核心物價
(Core CPI)年增率，上
漲 2.94%，漲幅持平。

圖 7 近 3 年 CPI 與核心 CPI 年增率



資料來源：臺中市政府主計處

貳、營造工程物價指數變動分析

113年2月營造工程物價指數(CCI)為110.69(基期：民國110年=100)，較上月上漲0.14%，較上年同月上漲0.73%。詳細變動情形如下(詳附表3與附表4)：

一、較上月上漲0.14%

- (一) 材料類指數上漲0.08%：主因係鋼筋價漲0.77%以致金屬製品類指數上漲0.05%，另水泥及其製品類、塑膠製品類、機電設備類及雜項類亦微幅上漲；惟型鋼價跌0.93%，抵銷部分漲幅。
- (二) 勞務類指數上漲0.26%：主因係工資類與機具設備租金類分別上漲0.30%與0.16%所致。

二、較上年同月上漲0.73%

- (一) 材料類指數上漲0.06%：主因係水泥及其製品類指數上漲3.92%，機電設備類指數上漲1.03%，雜項類指數上漲2.12%所致；惟金屬製品類指數與木材及其製品類指數分別下跌3.23%與7.80%，抵銷部分漲幅。
- (二) 勞務類指數上漲2.06%：主因係工資類及機具設備租金類指數分別上漲1.78%及2.66%所致。

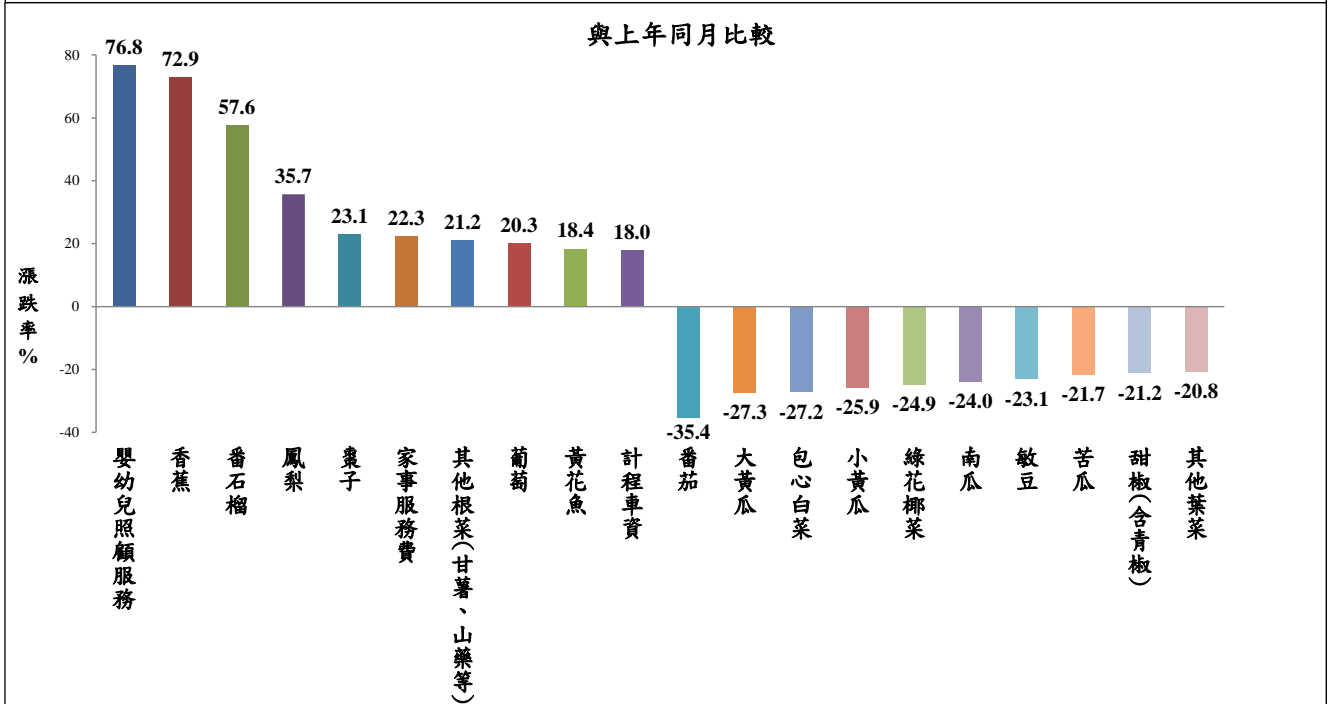
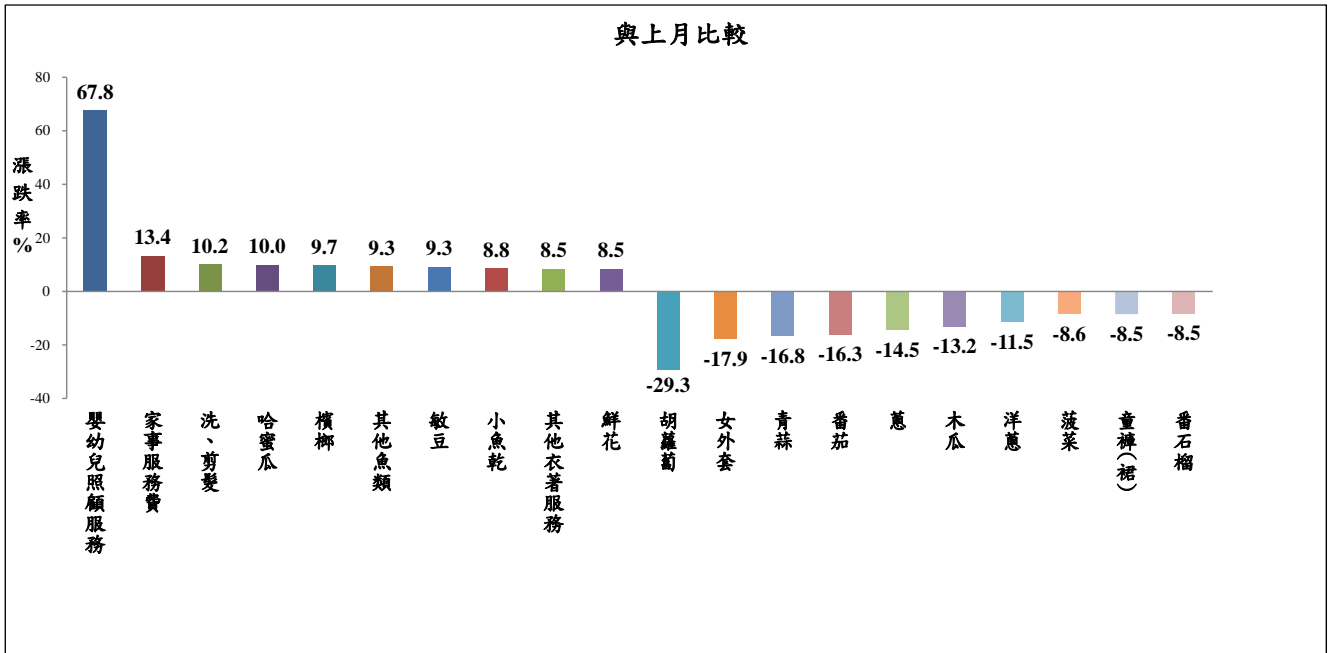
參、發布概況

- 一、本處物價新聞稿透過網際網路系統(<https://www.dbas.taichung.gov.tw/>)同步發布。
- 二、113年3月份臺中市物價指數變動分析預計於113年4月9日下午4時發布。

肆、附錄

- 附圖1、臺中市消費者物價指數漲跌較顯著項目
- 附表1、臺中市消費者物價指數變動分析表
- 附表2、臺中市消費者物價指數近6個月變動概況表
- 附表3、臺中市營造工程物價指數變動分析表
- 附表4、臺中市營造工程物價指數近6個月變動分析表

附圖 1 臺中市消費者物價指數漲跌較顯著項目
113年2月



附表 1 臺中市消費者物價指數變動分析表

113年2月

基期：民國110年=100

類別	權數 (%)	本月指數	與上月比較		與上年同月比較		本年前2月指數平均 與上年同期比較		
			漲跌率 (%)	對總指數影響 (百分點)	漲跌率 (%)	對總指數影響 (百分點)	平均指數	漲跌率 (%)	對總指數影響 (百分點)
總指數	1000.00	107.05	0.49	0.49	2.94	2.91	106.79	2.53	2.53
食物類	253.65	111.33	0.21	0.06	3.96	1.03	111.21	3.92	1.02
穀類及其製品	14.96	110.86	0.13	0.00	5.09	0.08	110.79	5.03	0.08
肉類	23.62	111.52	0.13	0.00	4.61	0.11	111.45	4.54	0.11
肉類製品	2.19	110.13	-0.59	0.00	1.35	0.00	110.46	2.01	0.00
蛋類	3.06	138.63	1.95	0.01	-0.76	0.00	137.30	-0.18	-0.00
水產品	12.88	115.01	2.07	0.03	4.24	0.06	113.84	3.21	0.04
加工水產品	4.84	105.13	1.39	0.01	2.10	0.01	104.41	1.68	0.01
蔬菜	15.42	91.03	-4.34	-0.06	-10.94	-0.16	93.09	-12.25	-0.19
加工蔬菜	5.44	111.99	0.11	0.00	1.46	0.01	111.93	1.10	0.01
水果	20.65	124.31	0.38	0.01	17.14	0.36	124.08	17.36	0.36
加工水果	0.74	105.75	0.30	0.00	1.79	0.00	105.59	1.63	0.00
乳類	9.72	103.14	-0.33	0.00	0.15	0.00	103.31	-0.08	-0.00
食用油	2.73	112.36	0.17	0.00	1.20	0.00	112.26	1.35	0.00
調味品	2.52	106.90	0.34	0.00	2.36	0.01	106.72	2.52	0.01
酒	5.60	103.01	-0.38	0.00	2.09	0.01	103.21	2.60	0.01
非酒精性飲料及材料	10.33	106.70	0.24	0.00	2.03	0.02	106.57	2.76	0.03
調理食品	9.38	112.25	-0.16	0.00	4.45	0.04	112.34	4.44	0.04
外食費	99.33	112.78	0.53	0.06	4.36	0.45	112.48	4.48	0.46
其他食品	10.27	109.35	0.30	0.00	1.54	0.02	109.18	2.63	0.03
衣著類	49.86	103.15	-2.34	-0.12	4.62	0.22	104.39	4.99	0.24
成衣	35.54	101.13	-3.88	-0.14	4.61	0.15	103.17	5.08	0.17
鞋類	11.82	107.83	1.30	0.02	4.00	0.05	107.14	4.30	0.05
衣著服務及配件	2.50	110.25	1.95	0.00	7.77	0.02	109.19	7.11	0.02
居住類	241.43	105.86	0.17	0.04	2.55	0.60	105.77	2.42	0.58
房租	155.98	105.94	0.11	0.02	2.92	0.45	105.88	2.89	0.44
住宅維修費	11.36	114.81	0.00	0.00	3.63	0.04	114.81	3.71	0.04
家庭用品	42.23	105.98	0.07	0.00	0.84	0.04	105.94	0.76	0.03
家庭管理費用	11.61	108.51	1.77	0.02	5.51	0.06	107.57	3.62	0.04
水電燃氣	20.26	99.03	0.02	0.00	0.86	0.02	99.02	0.85	0.02
交通及通訊類	146.00	102.41	0.20	0.03	0.29	0.04	102.31	0.12	0.02
交通及通訊設備	49.90	100.79	-0.20	-0.01	-1.80	-0.09	100.89	-1.68	-0.08
油料費	27.30	107.19	0.39	0.01	0.24	0.01	106.98	-0.14	-0.00
交通服務及維修零件	68.80	101.83	0.41	0.03	1.86	0.12	101.62	1.57	0.10
醫療保健類	48.98	103.49	0.29	0.01	1.99	0.09	103.34	2.33	0.11
醫療費用	22.76	104.32	0.00	0.00	3.61	0.08	104.32	3.63	0.08
藥品及保健食品	18.48	103.62	0.79	0.01	1.05	0.02	103.21	1.91	0.03
醫療保健器材	7.73	100.83	-0.05	0.00	-0.52	0.00	100.86	-0.50	-0.00
教養娛樂類	133.26	109.28	1.24	0.17	3.70	0.49	108.61	2.74	0.36
教養費用	66.39	105.47	0.13	0.01	2.92	0.19	105.40	2.82	0.18
娛樂費用	66.88	112.71	2.31	0.16	4.44	0.30	111.44	2.66	0.18
雜項類	126.82	106.79	2.40	0.30	3.50	0.44	105.54	1.54	0.20
香菸及檳榔	17.72	102.80	0.82	0.01	3.34	0.06	102.38	3.04	0.05
美容及衛生用品	30.38	103.88	-0.61	-0.02	-0.40	-0.01	104.20	0.05	0.00
個人隨身用品	20.70	107.82	0.05	0.00	3.57	0.07	107.79	3.61	0.07
個人照顧服務費	13.76	135.06	16.57	0.25	18.14	0.27	125.46	3.15	0.05
理容服務費	10.88	105.50	5.42	0.06	4.02	0.04	102.79	0.88	0.01
其他	33.37	101.65	0.02	0.00	0.25	0.01	101.65	0.28	0.01
商品性質分類	492.199	105.82	-0.19	-0.09	1.89	0.92	105.91	1.94	0.95
商品類	293.192	107.72	0.10	0.03	2.26	0.67	107.67	2.29	0.68
非耐久性消費品	84.752	104.09	-1.27	-0.11	3.05	0.25	104.76	3.32	0.27
半耐久性消費品	114.255	101.82	-0.13	-0.01	0.04	0.00	101.88	-0.02	-0.00
服務類	507.801	108.25	1.13	0.59	3.94	1.99	107.64	3.11	1.58
外食費	99.326	112.78	0.53	0.06	4.36	0.45	112.48	4.48	0.46
居住服務	176.45	106.37	0.21	0.04	3.12	0.54	106.26	2.97	0.52
交通及通訊服務	65.884	101.67	0.44	0.03	1.82	0.11	101.45	1.52	0.10
醫療保健服務	22.762	104.32	0.00	0.00	3.61	0.08	104.32	3.63	0.08
教養娛樂服務	86.069	113.08	1.73	0.16	5.56	0.48	112.12	4.04	0.35
雜項服務	56.794	109.13	5.43	0.31	5.70	0.32	106.32	1.19	0.07
購買頻度分類	229.967	110.38	0.17	-0.01	3.78	0.88	110.29	3.78	0.89
每月至少購買一次	152.46	105.79	0.27	0.13	2.26	0.34	105.64	2.13	0.32
每季至少購買一次，每月不到一次	478.943	106.17	0.83	0.35	2.74	1.29	105.73	1.94	0.92
特分殊類	963.933	106.91	0.56	0.54	2.83	2.70	106.61	2.43	2.34
總指數(不含蔬果及能源)	919.846	107.04	0.57	0.53	2.94	2.68	106.73	2.54	2.33
--【即核心物價】	861.37	107.21	0.55	0.48	2.94	2.51	106.92	2.47	2.13

附註：○因按年變更權數結構或蔬果細項為每月變動權數，致本月與各期比較之各類指數對總指數之影響方向及幅度不必然與漲跌之方向一致。

說明：由於受查者延誤或更正報價，本表所載資料於公布後3個月內均可能修正。

資料來源：臺中市政府主計處。

附表 2 臺中市消費者物價指數近 6 個月變動概況表

113年2月

基期：民國110年=100

類別	本月指數	最近 6 個月與上月比較漲跌率 (%)					
		112/9	112/10	112/11	112/12	113/1	113/2
總指數	107.05	0.67	0.22	-0.19	0.08	-0.10	0.49
一. 食物類	111.33	1.91	0.66	-0.14	-0.14	-0.43	0.21
1. 穀類及其製品	110.86	0.32	0.03	0.62	0.14	0.63	0.13
2. 肉類	111.52	0.99	-0.16	-0.16	0.21	-0.25	0.13
3. 肉類製品	110.13	0.60	0.72	-0.26	-0.27	0.21	-0.59
4. 蛋類	138.63	3.28	3.06	-5.75	-0.65	0.09	1.95
5. 水產品	115.01	-1.08	1.08	-1.13	0.05	2.03	2.07
6. 加工水產品	105.13	-0.12	0.82	-0.14	-0.51	-0.26	1.39
7. 蔬菜	91.03	12.06	-0.39	-7.46	-12.32	-10.24	-4.34
8. 加工蔬菜	111.99	1.28	0.49	0.47	0.41	-1.32	0.11
9. 水果	124.31	11.98	5.80	5.68	4.48	-1.57	0.38
10. 加工水果	105.75	0.92	0.44	1.08	0.03	-0.18	0.30
11. 乳類	103.14	-0.77	0.37	-0.90	0.18	-0.58	-0.33
12. 食用油	112.36	1.23	0.34	0.01	0.99	-0.54	0.17
13. 調味品	106.90	0.43	1.41	-1.07	0.83	-0.18	0.34
14. 酒	103.01	0.61	0.75	0.24	-0.09	1.37	-0.38
15. 非酒精性飲料及材料	106.70	1.12	0.13	0.48	-0.21	-0.13	0.24
16. 調理食品	112.25	0.77	1.19	-0.36	0.29	0.00	-0.16
17. 外食費	112.78	0.05	0.00	0.07	0.45	0.52	0.53
18. 其他食品	109.35	1.45	0.14	0.24	0.05	-0.33	0.30
二. 衣著類	103.15	-0.48	8.01	-1.83	0.47	-1.17	-2.34
1. 成衣	101.13	-0.20	10.73	-1.56	0.11	-1.95	-3.88
2. 鞋類	107.83	-1.34	1.96	-2.95	1.85	0.91	1.30
3. 衣著服務及配件	110.25	-0.08	0.73	-0.46	-0.64	0.03	1.95
三. 居住類	105.86	0.33	-0.98	0.10	0.01	0.28	0.17
1. 房租	105.94	0.44	0.09	0.01	0.10	0.33	0.11
2. 住宅維修費	114.81	0.03	0.07	0.75	0.08	-0.01	0.00
3. 家庭用品	105.98	0.10	0.63	0.34	-0.34	0.28	0.07
4. 家庭管理費用	108.51	0.53	-0.53	0.00	0.09	0.28	1.77
5. 水電燃氣	99.03	0.00	-12.53	0.00	0.00	0.04	0.02
四. 交通及通訊類	102.41	0.11	-0.46	-0.82	-0.11	0.09	0.20
1. 交通及通訊設備	100.79	0.13	-0.06	-1.03	-0.19	0.36	-0.20
2. 油料費	107.19	1.11	-2.73	-2.46	-0.38	-1.06	0.39
3. 交通服務及維修零件	101.83	-0.35	0.27	0.04	0.05	0.39	0.41
五. 醫藥保健類	103.49	0.27	0.00	0.11	-0.04	-0.04	0.29
1. 醫療費用	104.32	0.00	0.00	0.00	0.00	0.07	0.00
2. 藥品及保健食品	103.62	0.50	-0.08	0.41	-0.15	-0.38	0.79
3. 醫療保健器材	100.83	0.50	0.22	-0.28	0.11	0.45	-0.05
六. 教養娛樂類	109.28	-0.06	0.63	-0.47	0.48	-0.04	1.24
1. 教養費用	105.47	0.54	0.58	0.10	0.02	-0.09	0.13
2. 娛樂費用	112.71	-0.63	0.67	-1.01	0.92	0.01	2.31
七. 雜項類	106.79	0.76	-0.96	0.70	0.34	-0.03	2.40
1. 香菸及檳榔	102.80	-0.01	-0.14	-0.05	0.55	1.12	0.82
2. 美容及衛生用品	103.88	1.83	-1.37	1.10	0.89	-0.20	-0.61
3. 個人隨身用品	107.82	0.26	-0.47	0.81	0.30	0.11	0.05
4. 個人照顧服務費	135.06	2.21	-2.16	0.16	0.00	1.04	16.57
5. 理容服務費	105.50	0.00	-3.31	3.42	0.00	-3.31	5.42
6. 其他	101.65	0.09	0.02	0.04	0.01	0.03	0.02

說明：由於受查者延誤或更正報價，本表所載資料於公布後3個月內均可能修正。

資料來源：臺中市政府主計處。

附表 3 臺中市營造工程物價指數變動分析表

113年2月

基期：民國110年=100

類別	權數 (%)	本月 指數	與上月比較		與上年同月比較		本年前2月指數平均與 上年同期比較		
			漲跌率 (%)	對總指 數影響 (百分點)	漲跌率 (%)	對總指 數影響 (百分點)	平均 指數	漲跌率 (%)	對總指 數影響 (百分點)
總指數	1,000.00	110.69	0.14	0.14	0.73	0.73	110.61	0.89	0.89
材料類	666.19	110.67	0.08	0.05	0.06	0.04	110.63	0.31	0.21
水泥及其製品類	126.07	123.77	0.09	0.01	3.92	0.53	123.72	4.06	0.55
砂石及級配類	19.67	104.94	-	-	4.14	0.07	104.94	4.14	0.07
磚瓦瓷類	13.79	107.39	-	-	0.26	0.00	107.39	0.31	0.00
金屬製品類	225.64	100.87	0.05	0.01	-3.23	-0.68	100.84	-2.78	-0.59
木材及其製品類	21.99	103.40	-0.02	-0.00	-7.80	-0.17	103.41	-9.02	-0.20
塑膠製品類	21.24	105.55	0.36	0.01	1.25	0.03	105.36	1.12	0.02
油漆塗裝類	9.64	105.14	-	-	0.04	0.00	105.14	0.04	0.00
機電設備類	156.08	117.20	0.06	0.01	1.03	0.17	117.16	1.45	0.24
瀝青及其製品類	17.51	119.70	-	-	-0.64	-0.01	119.70	-0.64	-0.01
雜項類	54.55	111.92	0.26	0.01	2.12	0.12	111.78	2.32	0.13
勞務類	333.81	110.79	0.26	0.09	2.06	0.68	110.64	2.06	0.68
工資類	232.79	107.97	0.30	0.07	1.78	0.40	107.81	1.62	0.37
機具設備租金類	101.02	116.89	0.16	0.02	2.66	0.28	116.79	2.99	0.31

資料來源：臺中市政府主計處。

附表 4 臺中市近 6 個月營造工程物價指數變動分析表(與上月比較)

113年2月

基期：民國110年=100

類別	本月指數	最近 6 個月與上月比較漲跌率(%)					
		112/09	112/10	112/11	112/12	113/01	113/02
總指數	110.69	0.16	0.23	-0.02	0.46	0.44	0.14
材料類	110.67	0.25	0.03	-0.24	0.61	0.60	0.08
水泥及其製品類	123.77	0.23	0.19	-0.02	0.97	1.68	0.09
砂石及級配類	104.94	-	1.28	0.95	0.45	0.93	-
磚瓦瓷類	107.39	-	-	-	0.04	0.07	-
金屬製品類	100.87	0.77	-0.32	-0.27	1.11	0.19	0.05
木材及其製品類	103.40	-2.02	0.10	-	-1.66	-0.04	-0.02
塑膠製品類	105.55	-0.50	-0.75	-0.44	-0.53	-0.12	0.36
油漆塗裝類	105.14	-	-	-	-	-	-
機電設備類	117.20	0.08	0.50	-0.56	0.35	0.65	0.06
瀝青及其製品類	119.70	0.18	-	-	-	-	-
雜項類	111.92	0.21	-0.55	-0.31	0.41	0.14	0.26
勞務類	110.79	-	0.61	0.42	0.15	0.13	0.26
工資類	107.97	-	0.65	0.62	-	-	0.30
機具設備租金類	116.89	-	0.54	-	0.48	0.40	0.16

資料來源：臺中市政府主計處。