

# 市政統計簡析

113-001 號

113 年 1 月

## 後疫情時代-就業服務

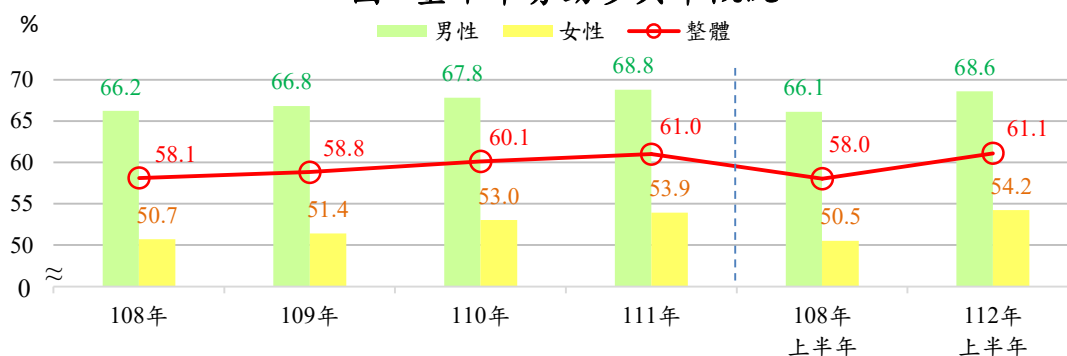
### 前言

本市整合中央與地方資源設置就業服務據點，提供在地民眾就業資訊，並辦理 6 大職前訓練課程，協助失業及待業者提升職場專業技能順利就業，以因應 109 年起全球爆發嚴重特殊傳染性肺炎(以下簡稱 Covid-19)疫情，勞工所面臨工時縮減、失業或退出勞動市場之衝擊。本文透過失業與就業登記情形，分析疫情對就業環境造成的影響及就業服務變化。

一、本市 112 年上半年勞動參與率為 61.1%，較疫情前(108 年)同期增 3.1 個百分點，已超越疫情前之水準；112 年上半年失業率為 3.5%，較 108 年同期減 0.2 個百分點，其中女性失業率為 3.7% 較男性高 0.3 個百分點。

依據行政院主計總處人力資源調查統計，本市 112 年上半年勞動參與率(以下簡稱勞參率)為 61.1%，較疫情前(108 年)同期增 3.1 個百分點，其中男性勞參率為 68.6%，增 2.5 個百分點，女性勞參率 54.2%，增 3.7 個百分點，隨市民投入勞動市場意願提高，勞參率逐年上升(圖 1)。

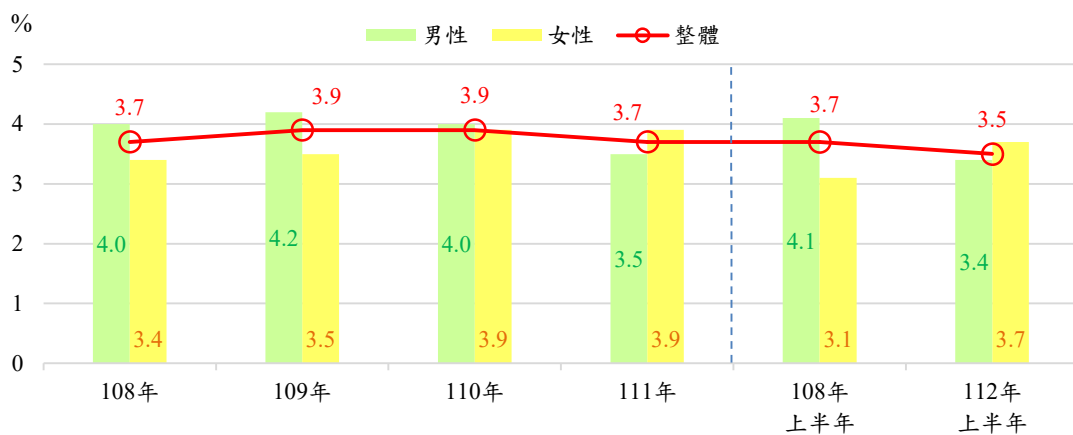
圖1 臺中市勞動參與率概況



資料來源：行政院主計總處「人力資源調查」

在失業率方面，109年與110年受Covid-19疫情影響，失業率上升為3.9%，隨持續推動產業智慧化、青年創業、在地企業發展及加強在地產業連結國際等政策逐漸發酵，111年已回復疫情前(108年)水準為3.7%，至112年上半年失業率為3.5%，較108年同期減0.2個百分點；以性別觀之，112年上半年男性失業率為3.4%，較疫情前(108年)同期減0.7個百分點，女性失業率為3.7%，增0.6個百分點且高於男性0.3個百分點(圖2)。

圖2 臺中市失業率概況-按性別分



資料來源：行政院主計總處「人力資源調查」

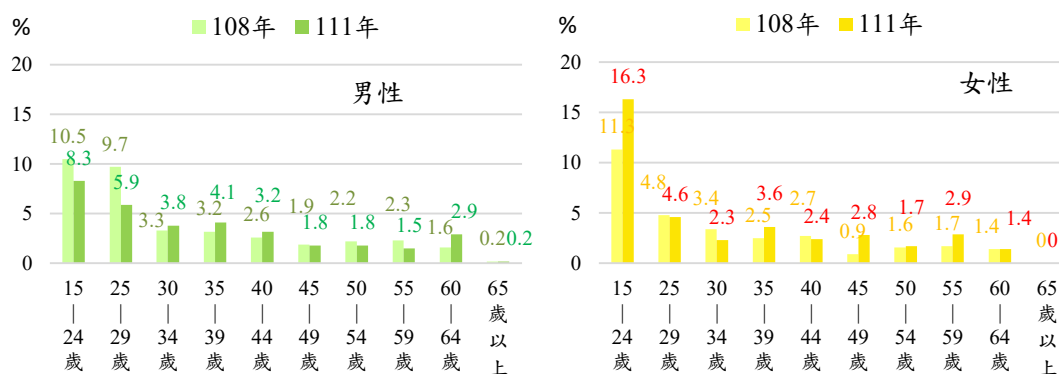
二、受青年尚處工作初期或調適階段，異動較頻繁所致，本市111年各年齡層失業率以「15-24歲」12.2%最高，六都中排第3，其中女性16.3%高於男性8.0個百分點；「25-29歲」5.3%次之，六都最低，與108年相較，減幅1.9個百分點，亦為六都最大。

觀察本市111年兩性各年齡層失業率，以「15-24歲」最高，男性為8.3%，女性為16.3%，「25-29歲」次之，男性為5.9%，女性為4.6%，主要係青年<sup>1</sup>正處於工作初期或調適階段，異動較頻繁致失業率高，至30歲後各年齡層失業率，除「35-39歲」男性為4.1%，女性為3.6%較高外，男性均低於4%，女性則均低於3%；又「15-24歲」、「45-49歲」及「55-59歲」女性失業率高於男性，且以「15-24歲」高於男性8.0個百分點最多，其餘年齡層女性失業率皆低於男性。與

<sup>1</sup> 青年：依勞動部勞動力發展署定義指15至29歲族群。

疫情前(108年)相較，男性「15-29歲」及「45-59歲」5個年齡層及女性「25-34歲及「40-44歲」3個年齡層失業率均呈下降(圖3)。

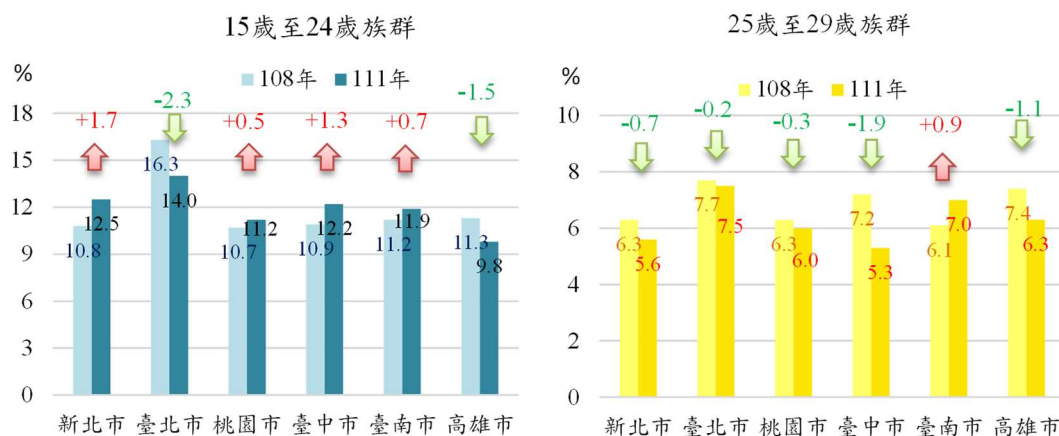
圖3 臺中市年齡別失業率-按性別分



資料來源：行政院主計總處「人力資源調查」

再觀察六都青年失業率情形，111年「15-24歲」青年失業率以臺北市 14.0%最高，新北市 12.5%次之，本市 12.2%排第 3，與疫情前(108年)比較，減幅以臺北市減 2.3 個百分點最大，高雄市減 1.5 個百分點次之，餘四都呈增勢，本市則增 1.3 個百分點；「25-29歲」青年失業率以臺北市 7.5%最高，臺南市 7.0%次之，而本市為 5.3%，六都中最低，與疫情前(108年)相較，減幅以本市減 1.9 個百分點最大，高雄市減 1.1 個百分點次之，僅臺南市為增勢(圖 4)。

圖4 六都青年失業率概況

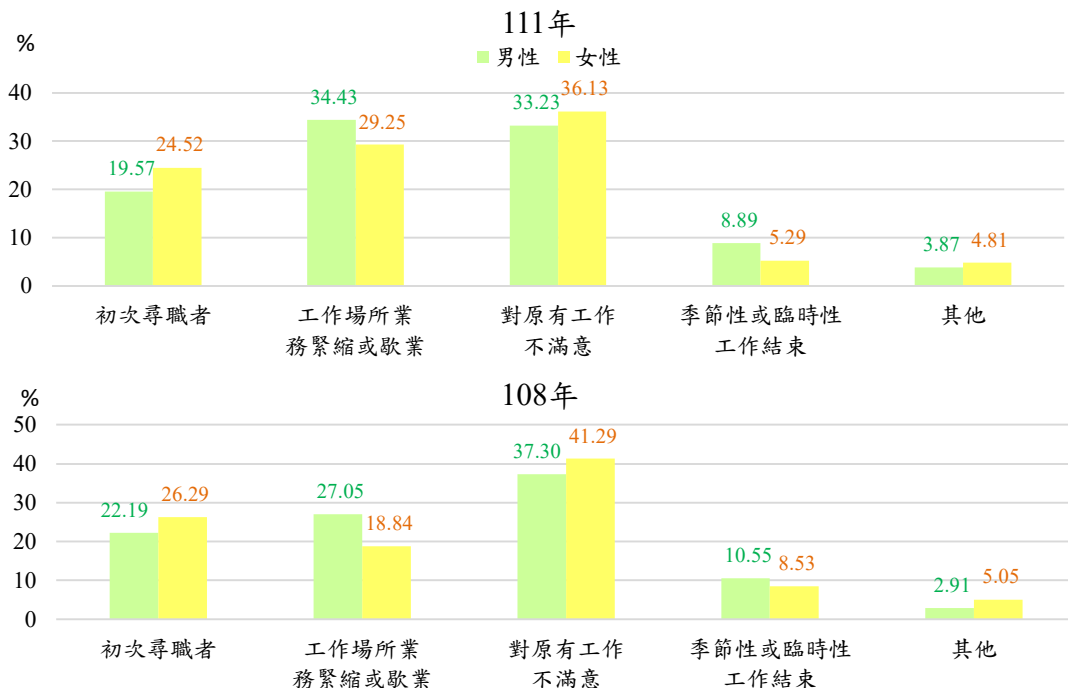


資料來源：行政院主計總處「人力資源調查」

三、臺灣地區 111 年失業者之失業原因，男性以「工作場所業務緊縮或歇業」占 34.43%最高，較 108 年增 7.38 個百分點，女性以「對原有工作不滿意」占 36.13%最高，則減 5.16 個百分點；失業者找尋工作方法以「向私立就業服務機構求職」占 34.61%最高，增 3.61 個百分點，而「向公立就業服務機構求職」占 15.15%，增 1.26 個百分點；尋職過程中所遭遇之最主要困難以「待遇不符期望」占 30.93%最高。

111 年臺灣地區兩性失業者之失業原因，「初次尋職者」男性占 19.57%，女性占 24.52%；非初次尋職者失業原因，兩性皆以「工作場所業務緊縮或歇業」、「對原有工作不滿意」為主因，男性以「工作場所業務緊縮或歇業」占 34.43%最高，較疫情前(108 年)增 7.38 個百分點，「對原有工作不滿意」占 33.23%次之，減 4.07 個百分點；女性非初次尋職者則以「對原有工作不滿意」占 36.13%最高，減 5.16 個百分點，「工作場所業務緊縮或歇業」占 29.25%次之，增 10.41 個百分點(圖 5)。

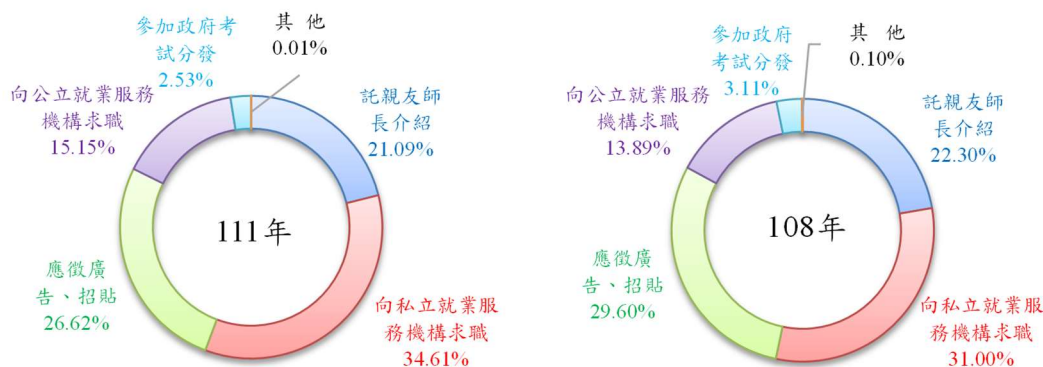
圖5 臺灣地區失業者之失業原因-按性別分



資料來源：行政院主計總處「人力資源調查」  
備註：因四捨五入致細項加總不為100%。

進一步探討臺灣地區失業之尋職者找尋工作方法，以「向私立就業服務機構求職」占 34.61%最大宗，較疫情前(108 年)增 3.61 個百分點，「應徵廣告、招貼」占 26.62%次之，減 2.98 個百分點，「託親友師長介紹」占 21.09%再次之，減 1.21 個百分點，而「向公立就業服務機構求職」占 15.15%，則增 1.26 個百分點(圖 6)。另依行政院主計總處「人力運用調查報告」顯示 111 年 5 月臺灣地區失業者尋職過程中所遭遇之最主要困難，以「待遇不符期望」占 30.93%最高，較疫情前(108 年)同期增 4.24 個百分點，「找不到想要做的職業類別」占 27.54%次之，減 7.55 個百分點(表 1)。

圖6 臺灣地區失業之尋職者找尋工作方法



資料來源：行政院主計總處「人力資源調查」

備註：1.因四捨五入致細項加總不為100%。

2.本項調查問項可複選，平均每人使用方法2項。

3.尋職者不包括等待恢復工作及定於短期內開始工作而無報酬者。

表1 臺灣地區失業者找尋工作過程中沒有遇到工作機會所遭遇之最主要困難結構比

單位：%

遭遇之最主要困難	108年5月	111年5月
專長技能(含證照資格)不合	11.29	14.7
教育程度不合	2.59	5.88
年齡限制	15.79	10.87
找不到想要做的職業類別	35.09	27.54
待遇不符期望	26.69	30.93
勞動條件不理想	7.05	6.97
其他	1.50	3.10

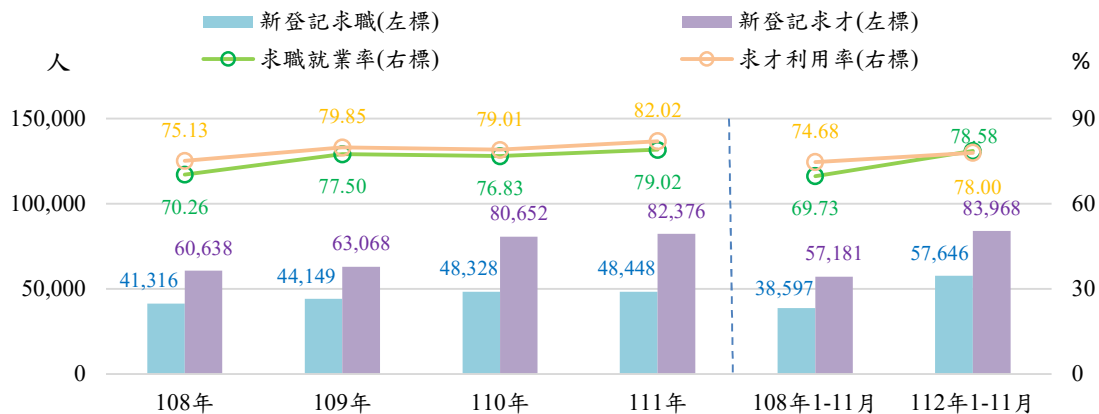
資料來源：行政院主計總處「人力運用調查報告」

備註：因四捨五入致細項加總不為100%。

四、本市提供一案到底的就業服務，112 年 1-11 月新登記求職 5 萬 7,646 人，求職就業率為 78.58%，分別較 108 年同期增 49.35%、8.85 個百分點；以「15-24 歲」占 23.45%、「大學」教育程度占 43.39%、期望「事務支援人員」職業占 22.10%最多；新登記求才 8 萬 3,968 人，求才利用率 78.00%，分別較 108 年同期增 46.85%、3.32 個百分點，職業以「服務及銷售工作人員」占 31.01% 最多，占比增幅亦達 13.78 個百分點。

本市整合中央與地方資源，於山、海、屯、城區設置 27 個服務據點，亦設立銀髮人才、原住民就業服務據點，由專業就業服務員以「單一窗口」、「固定專人」及「預約制」提供多元求職服務；另為落實就業服務「體系一元化」及強調「在地服務」精神，主動橫向聯結公私部門資源，運用勞動部臺灣就業通及臺中就業網即時提供就業機會，協助民眾順利就業，並開發潛在勞動力及服務求才廠商，提供所需之人才媒合。

圖7 臺中市就業服務概況



資料來源：勞動部勞動力發展署就業服務資訊整合系統

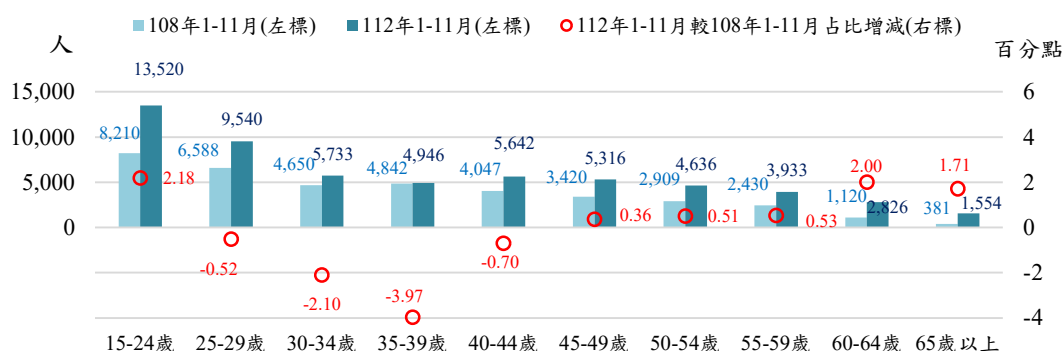
112 年 1-11 月本市就業服務新登記求職人數為 5 萬 7,646 人，求職就業率為 78.58%，分別較疫情前(108 年)同期增 1 萬 9,049 人(49.35%) 及 8.85 個百分點；新登記求才人數為 8 萬 3,968 人，求才利用率為 78.00%，亦增 2 萬 6,787 人(46.85%)及 3.32 個百分點，由於 110 年起



辦理求才活動場次增加且推動實體據點與虛擬網路雙軌並行，提供民眾多元管道且便捷就業服務，致疫情前後求才、求職人數有顯著的增加(圖 7)。

以年齡別觀之，利用公立就業服務隨年齡上升而下降，112 年 1-11 月新登記求職者，「15-24 歲」1 萬 3,520 人(占 23.45%)為「25-29 歲」9,540 人之 1.42 倍，「30-34 歲」、「40-44 歲」及「45-49 歲」三個年齡組均為 5 千多人，占比落於 9%至 10%。為了解整體年齡結構的變化，將資料標準化後，與疫情前(108 年)同期相較，以「15-24 歲」增 2.18 個百分點增幅最大，「60-64 歲」增 2.00 個百分點次之，減幅以「35-39 歲」減 3.97 個百分點最大，「30-34 歲」減 2.10 個百分點次之(圖 8)。

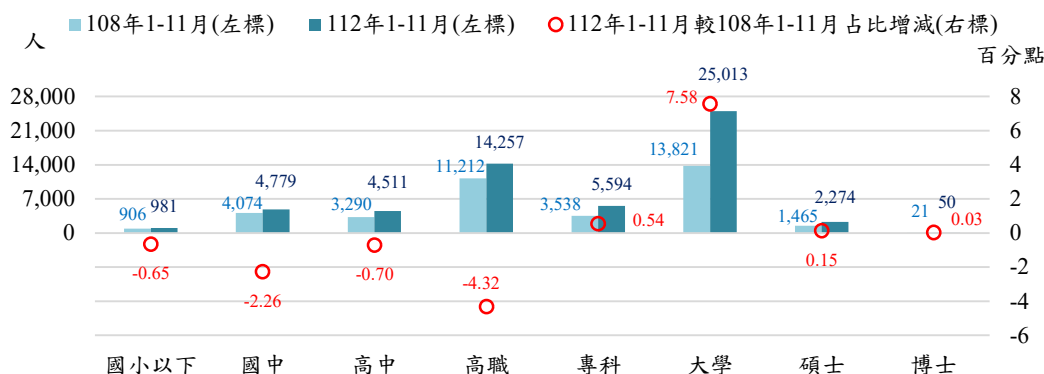
圖8 臺中市就業服務新登記求職人數-按年齡別分



資料來源：勞動部勞動力發展署就業服務資訊整合系統  
備註：112年1-11月15~24歲中含1個未滿15歲新登記求職者。

以教育程度別觀之，112 年 1-11 月新登記求職者以「大學」2 萬 5,013 人(占 43.39%)為大宗，「高職」1 萬 4,257 人(占 24.73%)次之，兩者合占達 6 成 8，「專科」5,594 人(占 9.70%)再次之。與疫情前(108 年)同期結構比相較，以「大學」增 7.58 個百分點最高，減幅則以「高職」減 4.32 個百分點、「國中」減 2.26 個百分點較為明顯；本市新登記求職人以專科以上教育程度占比增加，其餘則呈減幅，應注意求職人尋求就業服務與受教育程度之關聯趨勢(圖 9)。

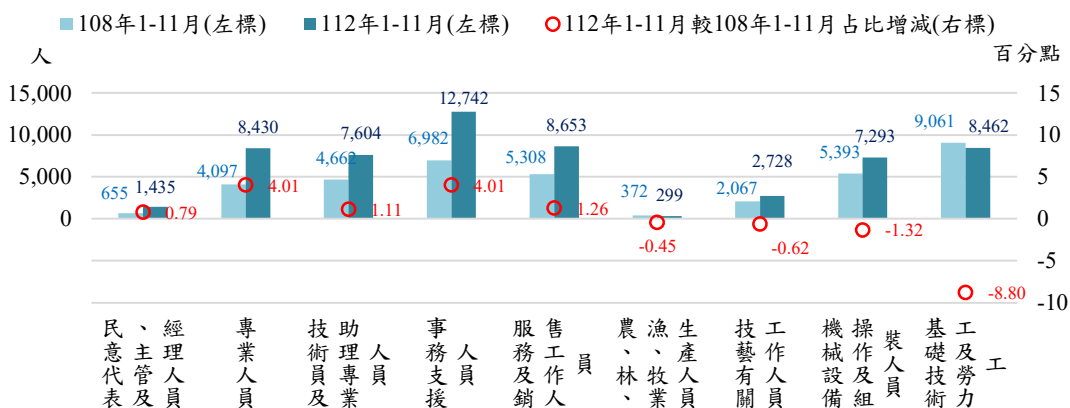
圖9 臺中市就業服務新登記求職人數-按教育程度別分



資料來源：勞動部勞動力發展署就業服務資訊整合系統  
備註：本分析教育程度別不含其他。

觀察新登記求職者期望職業，112年1-11月以「事務支援人員」1萬2,742人(占22.10%)最多，「服務及銷售工作人員」8,653人(占15.01%)次之，「基礎技術工及勞力工」8,462人(占14.68%)再次之。與疫情前(108年)同期結構比相較，以「專業人員」及「事務支援人員」分別增4.01個百分點最高，減幅則以「基礎技術工及勞力工」減8.80個百分點最為明顯(圖10)。

圖10 臺中市就業服務新登記求職人數-按職業別分



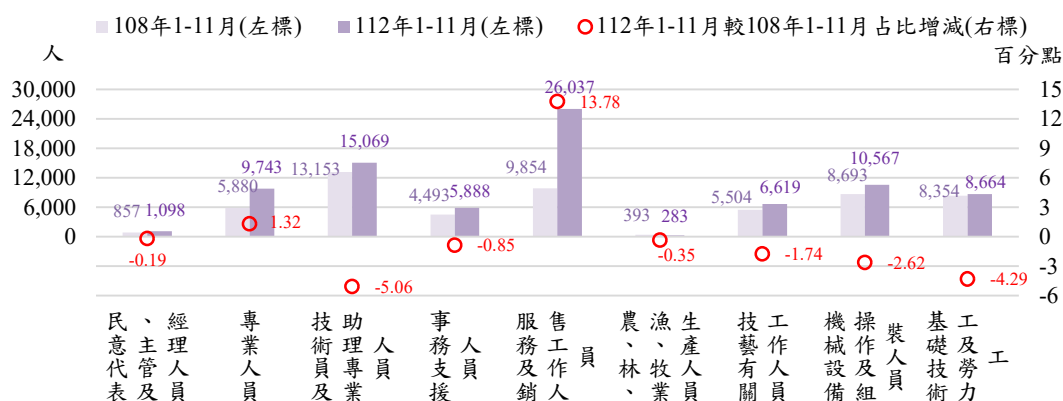
資料來源：勞動部勞動力發展署就業服務資訊整合系統

另以新登記求才者職業需求觀之，以「服務及銷售工作人員」2萬6,037人(占31.01%)最多，「技術員及助理專業人員」1萬5,069人(占17.95%)次之，「機械設備操作及組裝人員」1萬567人(占12.58%)再次之。與疫情前(108年)同期結構比相較，以「服務及銷售工作人



員」增 13.78 個百分點最高，減幅則以「技術員及助理專業人員」減 5.06 個百分點及「基礎技術工及勞力工」減 4.29 個百分點較為明顯(圖 11)；由求職與求才兩方對照，因疫情期間提倡餐飲類外帶政策及觀光類受到限制，致相關業別縮減人力，原服務人員紛紛轉職，疫情後期雖解除相關禁令，惟勞方已習慣新工作，致求職期望亦改變，受疫情影響產業則因復甦而大舉徵才。

圖 11 臺中市就業服務新登記求才人數-按職業別分

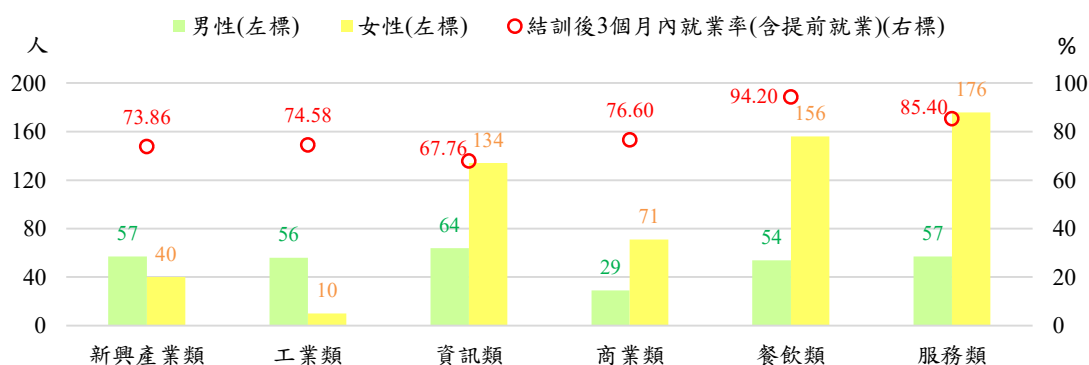


資料來源：勞動部勞動力發展署就業服務資訊整合系統

五、為提升民眾職場能力，辦理職業訓練，111 年參訓人數 904 人，男性以參加「資訊類」占 20.19%、女性以「服務類」占 29.98% 最多；職訓後就業率以「餐飲類」94.20%最高；另為協助青年順利就業，推展「青年就業金安薪」方案，112 年 1-11 月共補助 3,175 人次、2,014.14 萬元，以上工獎勵金補助人次占 88.88% 為大宗，平均每人次補助金額以短期職場適應金 8.94 萬元最多。

為提升民眾職場能力，拓展第二專長技能，增強職場競爭力，本市 111 年辦理職業訓練參訓人數 904 人，其中女性占 64.93% 高於男性(占 35.07%)29.86 個百分點。各職種以「服務類」233 人(占 25.77%) 最多，「餐飲業」210 人(占 23.23%)次之，「資訊類」198 人(占 21.90%) 再次之；以性別觀之，男性以「資訊類」64 人(占 20.19%)最多，「新興產業類」及「服務類」皆為 57 人(占 17.98%)次之，女性則以「服務類」176 人(占 29.98%)最多，「餐飲類」156 人(占 26.58%)次之(圖 12)。

圖12 臺中市111年職業訓練人數-按職種及性別分

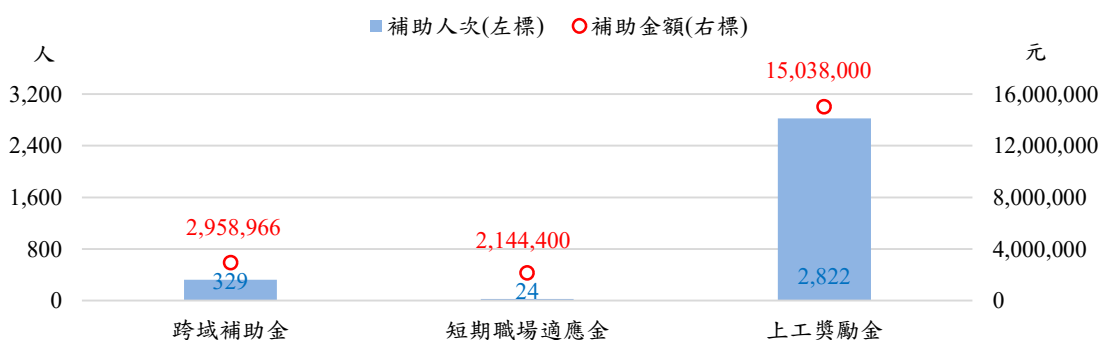


資料來源：臺中市政府勞工局

結訓後達3個月內就業人數(含提前就業)699人，就業率以「餐飲類」94.20%最高，「服務類」85.40%次之，最低為「資訊類」仍有67.76%就業，藉由辦理符合產業創新升級及就業市場所需人力之六大職類職業訓練班，協助失業民眾透過培訓提升職場技能，並使學員訓後順利銜接職場。

由於青年正處於工作初期或調適階段，異動較頻繁致失業率高，為提升青年就業與創業競爭力，並協助青年順利就業，推展「就業金安薪方案」，提供跨域補助金、短期職場適應金及上工獎勵金等三金獎助，鼓勵青年儘速加入並站穩職場，累積發展實力，112年1-11月共計補助3,175人次，總金額為2,014萬1,366元，其中以上工獎勵金為最大宗，達2,822人次(占88.88%)及1,503萬8,000元(占74.66%)，平均每人次補助金額則以短期職場適應金8萬9,350元最多(圖13)。

圖13 臺中市112年1-11月青年就業金安薪補助概況



資料來源：臺中市政府勞工局

本市協助有意創業之青年完善各項創業準備及培力創業，設置「臺中市青年一站式創業服務站」，112年1-11月已提供創業顧問輔導服務達200人次、創業基礎諮詢服務151人次、創業貸款及利息補貼等創業資源轉介15人次，並辦理8場創業職能講座、4場媒合會、5場創業小聚以及15場創業市集。另持續協助中高齡者就業服務，推動「樂齡就業五告讚」方案，提供職場體驗暨跨域培力課程、職務再設計、中高齡人力資源平臺、企業輔導團服務及就業獎勵金等服務，其中截至112年底中高齡者申請就業獎勵金為1,092人次，核發927人次，核發金額達492萬4,358元。

## 結語

隨著後疫情時代到來，為達成「富市臺中 就業成功」願景，並弭平不同性別在勞動參與及就業上的差異，本市積極完善就業媒合平臺，增加多元管道宣傳就業、職訓及徵才活動等就業促進政策外，亦協助有工作能力及就業意願之弱勢勞工，以經濟補助及就業獎勵等措施，減除就業障礙、渡過生活危機，以達順利求職、穩定就業。