

112年11月份 臺中市物價指數變動分析

壹、消費者物價指數變動分析

112年11月消費者物價指數(CPI)為106.56(基期：民國110年=100)，較上月下跌0.20%；較上年同月上漲2.83%。

- 一、較上月下跌0.20%：主因女用冬季衣著服飾促銷，男女鞋類、汽機車及行動電話降價或購買優惠增加，油料費隨國際油價調降，旅館住宿費及國內旅遊團費本月無連假價格回穩，蔬菜類、蛋類及水產類整體供量充裕價降所致；惟保養品及理容服務費優惠減少，水果類供量減少價格上漲，家庭用品、住宅維修費及保健食品價格微幅增加等，抵銷部分跌幅。

(一)按基本分類別分析(詳圖1與附表1)：

7大類指數中漲跌幅較顯著者說明如下：

1. 衣著類下跌1.83%：主因女用冬季衣著服飾促銷及男女鞋類折扣增加所致。

2. 交通及通訊類下跌0.82%：主因油料費隨國際油價調降，汽機車及行動電話降價或購買優惠增加所致。

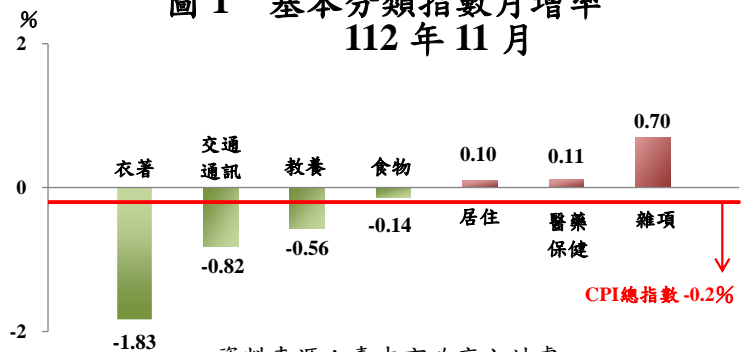
3. 教養娛樂類下跌0.56%：主

因旅館住宿費及國內旅遊團費本月無連假價格回穩所致。

4. 食物類下跌0.14%：主因蔬菜類供量充裕價格下降幅度較高，蛋類及水產類亦因供給增加或進貨成本減少而降價，惟水果類供量減少價格上漲，抵銷部分跌幅。

5. 雜項類上漲0.70%：主因保養品及理容服務費優惠減少所致。

圖1 基本分類指數月增率
112年11月

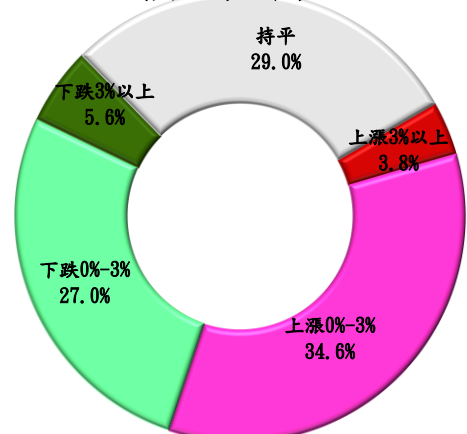


資料來源：臺中市政府主計處

(二)按漲跌分布情形分析(詳圖2與附圖1)：

在368個項目群中，上漲項目占CPI權重38.4%；下跌項目占32.6%。其中漲幅較顯著者有香蕉、番石榴、胡蘿蔔、番茄與火龍果等；跌幅較顯著者有菠菜、包心白菜、小白菜、甘藍菜(高麗菜)與青江白菜等。

圖2 漲跌項目占權數比率
(與上月比較)



資料來源：臺中市政府主計處

二、較上年同月上漲 2.83%：主因外食費、水果、醫療費用、藥品及保健食品、娛樂服務、補習及學習費、房屋租金、香菸、個人照顧服務、金飾及珠寶、女用衣著、交通服務及維修零件價漲所致。

(一)按基本分類別分析(詳圖 3 與附表 1)：

7 大類指數中漲跌幅較顯著者說明如下：

1. 食物類上漲 5.05%：主因外食費及水果價漲，分別上漲 4.19%與 14.83%所致。

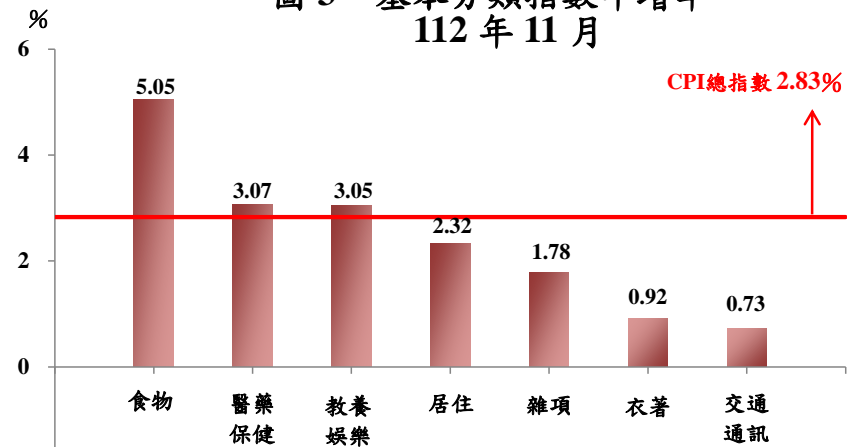
2. 醫藥保健類上漲 3.07%：主因醫療費用、藥品及保健食品調漲，分別上漲 3.59%與 4.04%所致。

3. 教養娛樂類上漲 3.05%：主因娛樂服務、補習及學習費調漲，分別上漲 4.18%與 7.05%所致。

4. 居住類上漲 2.32%：主因房屋租金隨行情調漲，上漲 2.86%所致。

5. 雜項類上漲 1.78%：主因香菸、個人照顧服務反映成本提高、金飾及珠寶反映國際金價價漲，分別上漲 3.25%、4.58%與 10.00%所致。

圖 3 基本分類指數年增率
112 年 11 月

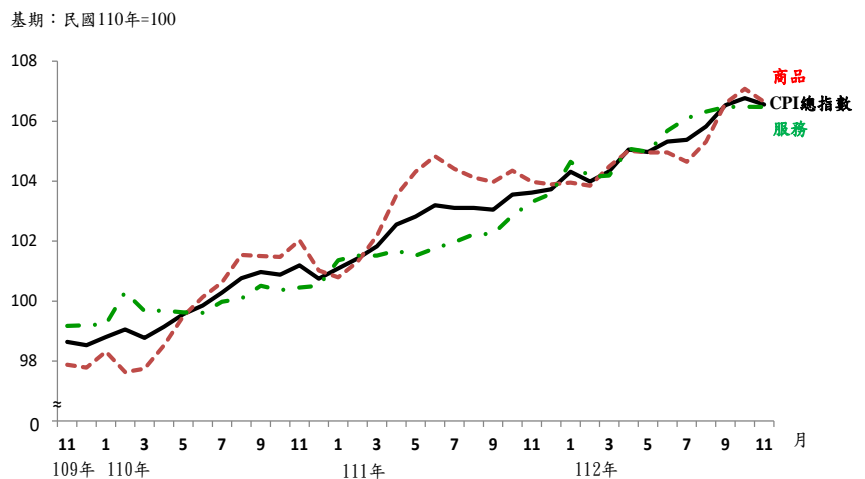


資料來源：臺中市政府主計處

(二)按商品性質別分析(詳圖 4 與附表 1)：

商品類指數為 106.65 較上年同月上漲 2.56%，其中非耐久性消費品上漲 3.84%最多。服務類指數為 106.47 較上年同月上漲 3.06%，其中居住服務上漲 2.95%最多。

圖 4 近 3 年商品類與服務類指數走勢

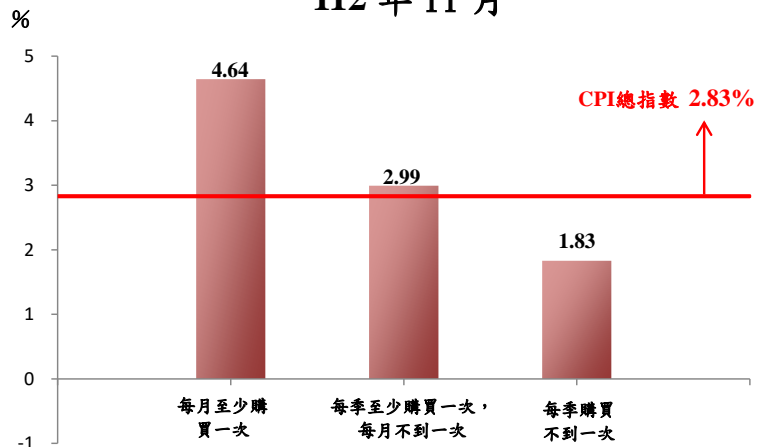


資料來源：臺中市政府主計處

(三)按購買頻度別分析(詳圖 5 與附表 1)：

按購買頻度別觀察「每月至少購買一次」、「每季至少購買一次，每月不到一次」及「每季購買不到一次」分別上漲 4.64%、2.99% 與 1.83%。

圖 5 購買頻度別分類指數年增率 112 年 11 月

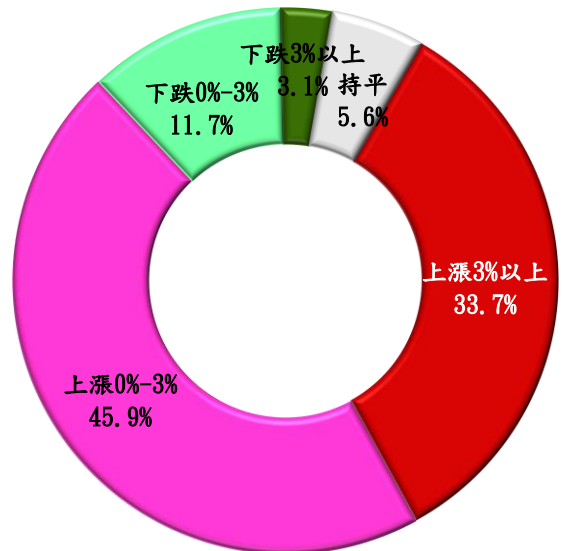


資料來源：臺中市政府主計處

(四)按漲跌分布情形分析(詳圖 6 與附圖 1)：

在 368 個項目群中，上漲項目占 CPI 權重 79.6%；下跌項目占 14.8%。其中漲幅較顯著者有香蕉、番石榴、胡蘿蔔、番茄與木瓜等；跌幅較顯著者有行動電話、青蒜、其他補習費、空心菜與青江白菜等。

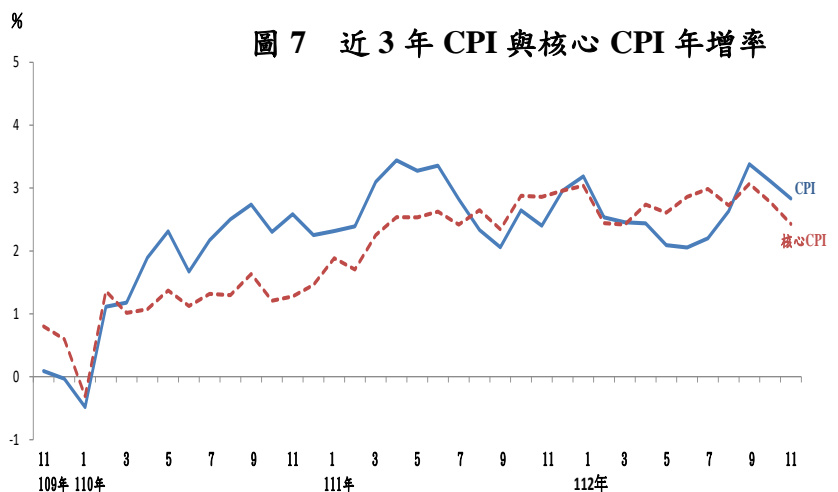
圖 6 漲跌項目占權數比率 (與上年同月比較)



資料來源：臺中市政府主計處

三、112 年 11 月本市核心 CPI 較上年同月上漲 2.43%(詳圖 7 與附表 1)：本月消費者物價指數(CPI)較上年同月上漲 2.83%，受水果價漲影響，剔除蔬果及能源之核心物價(Core CPI)年增率漲幅較小，上漲 2.43%。

圖 7 近 3 年 CPI 與核心 CPI 年增率



資料來源：臺中市政府主計處

貳、營造工程物價指數變動分析

112年11月營造工程物價指數(CCI)為109.55(基期：民國110年=100)，較上月下跌0.02%，較上年同月上漲1.16%。詳細變動情形如下(詳附表3與附表4)：

一、較上月下跌0.02%

- (一) 材料類指數下跌0.24%：主因係電線電纜價跌2.42%以致機電設備類指數下跌0.56%，鋼筋價跌0.63%以致金屬製品類指數下跌0.27%；惟砂石及級配類指數上漲0.95%，抵銷部分跌幅。
- (二) 勞務類指數上漲0.42%：主因係廢土處理價漲7.69%所致。

二、較上年同月上漲1.16%

- (一) 材料類指數上漲0.87%：主因係水泥及其製品類指數上漲2.80%，機電設備類指數上漲2.08%，雜項類指數上漲2.04%所致；惟木材及其製品類指數與金屬製品類指數分別下跌9.34%與0.68%，抵銷部分漲幅。
- (二) 勞務類指數上漲1.77%：主因係工資類及機具設備租金類指數分別上漲1.47%及2.43%所致。

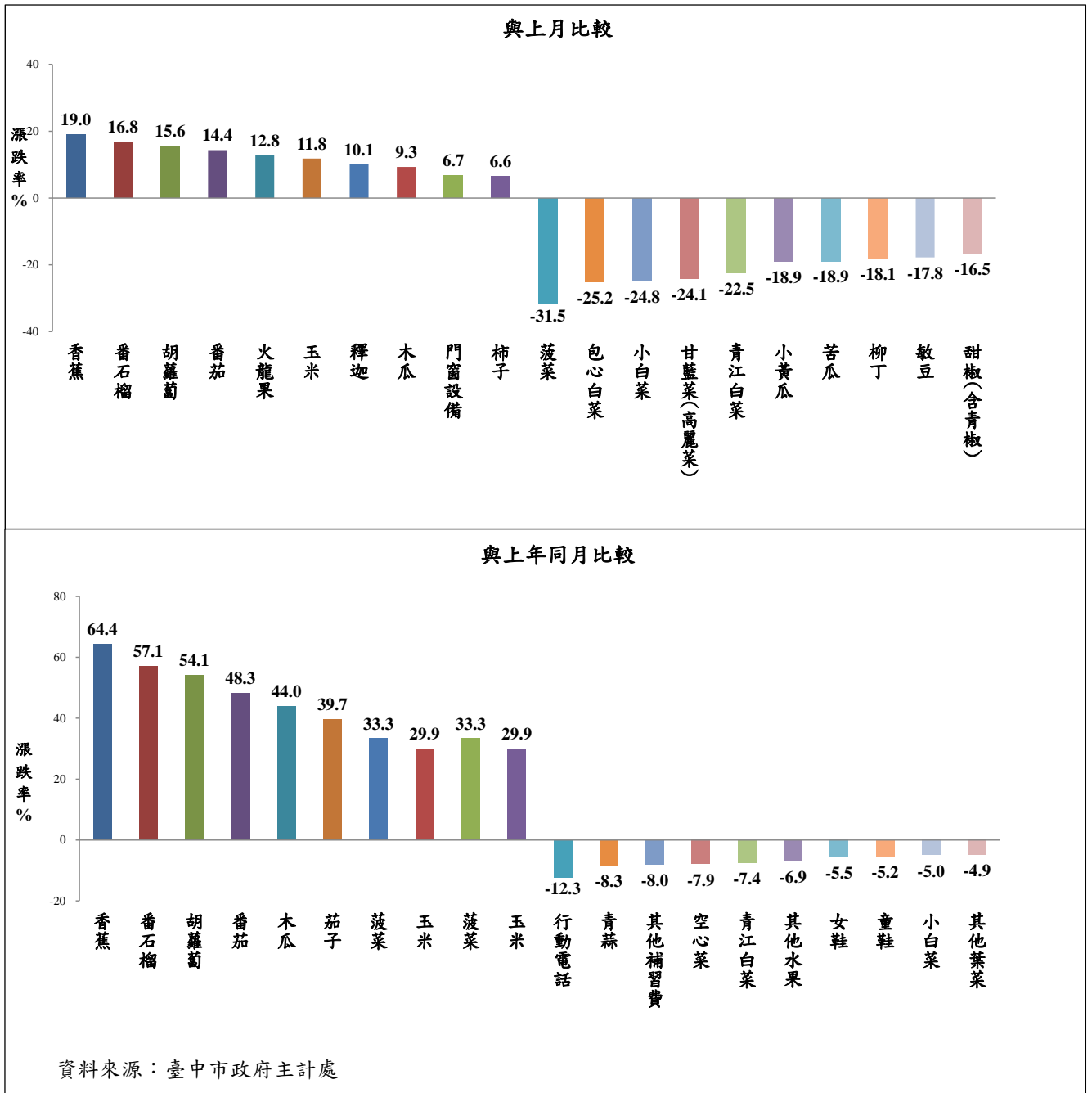
參、發布概況

- 一、本處物價新聞稿透過網際網路系統(<https://www.dbas.taichung.gov.tw/>)同步發布。
- 二、112年12月份臺中市物價指數變動分析預計於113年1月5日下午4時發布。

肆、附錄

- 附圖1、臺中市消費者物價指數漲跌較顯著項目
- 附表1、臺中市消費者物價指數變動分析表
- 附表2、臺中市消費者物價指數近6個月變動概況表
- 附表3、臺中市營造工程物價指數變動分析表
- 附表4、臺中市營造工程物價指數近6個月變動分析表

附圖 1 臺中市消費者物價指數漲跌較顯著項目
112年11月



附表 1 臺中市消費者物價指數變動分析表

112年11月

基期：民國110年=100

類別	權數 (%)	本月指數	與上月比較		與上年同月比較		本年前11月指數平均 與上年同期比較		
			漲跌率 (%)	對總指數影響 (百分點)	漲跌率 (%)	對總指數影響 (百分點)	平均指數	漲跌率 (%)	對總指數影響 (百分點)
總指數	1000.00	106.56	-0.20	-0.21	2.83	2.83	105.37	2.63	2.63
食物類	253.65	111.73	-0.14	-0.04	5.05	1.32	109.19	4.04	1.03
穀類及其製品	14.96	109.88	0.62	0.01	4.84	0.07	107.95	4.60	0.07
肉類	23.62	111.42	-0.16	0.00	4.69	0.11	110.06	5.12	0.13
肉類製品	2.19	110.86	-0.26	0.00	2.85	0.01	109.77	6.04	0.01
蛋類	3.06	136.74	-5.75	-0.02	3.58	0.01	145.14	11.24	0.04
水產品	12.88	110.38	-1.13	-0.02	3.58	0.05	111.07	3.98	0.06
加工水產品	4.84	104.49	-0.14	0.00	1.83	0.01	103.62	2.12	0.01
蔬菜	15.42	120.92	-7.46	-0.14	12.89	0.21	109.94	6.40	0.10
加工蔬菜	5.44	112.90	0.47	0.00	0.88	0.01	111.85	3.57	0.02
水果	20.65	120.42	5.68	0.13	14.83	0.30	107.06	-0.14	-0.01
加工水果	0.74	105.59	1.08	0.00	1.26	0.00	104.06	2.30	0.00
乳類	9.72	103.91	-0.90	-0.01	-0.53	-0.01	104.02	2.00	0.02
食用油	2.73	111.67	0.01	0.00	0.54	0.00	111.11	5.85	0.01
調味品	2.52	105.68	-1.26	0.00	1.41	0.00	105.32	2.65	0.01
酒	5.60	102.10	0.24	0.00	1.69	0.01	101.00	0.87	0.01
非酒精性飲料及材料	10.33	106.81	0.48	0.01	2.07	0.02	105.04	2.23	0.02
調理食品	9.38	112.11	-0.36	0.00	5.05	0.05	110.02	5.12	0.05
外食費	99.33	111.11	0.07	0.01	4.19	0.42	110.05	4.54	0.44
其他食品	10.27	109.33	0.24	0.00	2.30	0.02	107.97	3.83	0.04
衣著類	49.86	106.46	-1.83	-0.09	0.92	0.06	101.69	-1.35	-0.07
成衣	35.54	107.37	-1.55	-0.06	1.18	0.06	100.66	-1.41	-0.05
鞋類	11.82	103.38	-2.95	-0.04	-0.89	-0.01	104.18	-2.44	-0.02
衣著服務及配件	2.50	108.81	-0.46	0.00	6.85	0.02	105.13	3.55	0.01
居住類	241.43	105.37	0.10	0.02	2.32	0.56	104.63	2.21	0.52
房租	155.98	105.37	0.01	0.00	2.86	0.44	104.04	2.60	0.40
住宅維修費	11.36	114.73	0.75	0.01	3.72	0.04	112.77	3.11	0.04
家庭用品	42.23	105.97	0.34	0.01	0.31	0.01	105.18	0.88	0.03
家庭管理費用	11.61	106.24	0.00	0.00	3.65	0.04	104.96	2.37	0.03
水電燃氣	20.26	98.97	0.00	0.00	0.89	0.02	103.91	1.38	0.03
交通及通訊類	146.00	102.23	-0.82	-0.12	0.73	0.11	102.53	0.29	0.04
交通及通訊設備	49.90	100.83	-1.03	-0.05	-1.09	-0.05	102.34	0.69	0.03
油料費	27.30	108.33	-2.46	-0.07	2.25	0.06	108.47	-0.10	-0.01
交通服務及維修零件	68.80	100.98	0.04	0.00	1.40	0.09	100.47	0.33	0.02
醫療保健類	48.98	103.34	0.11	0.01	3.07	0.14	102.06	2.08	0.09
醫療費用	22.76	104.24	0.00	0.00	3.59	0.08	102.30	1.83	0.04
藥品及保健食品	18.48	103.53	0.41	0.01	4.04	0.07	102.34	3.23	0.05
醫療保健器材	7.73	100.33	-0.28	0.00	-0.75	-0.01	100.76	0.08	-0.00
教養娛樂類	133.26	107.37	-0.56	-0.07	3.05	0.41	106.71	5.28	0.72
教養費用	66.39	105.35	0.05	0.00	2.44	0.16	103.87	3.01	0.19
娛樂費用	66.88	109.01	-1.14	-0.08	3.54	0.25	109.18	7.27	0.53
雜項類	126.82	103.97	0.70	0.09	1.78	0.23	103.81	2.04	0.28
香菸及檳榔	17.72	100.29	-0.05	0.00	2.99	0.05	100.27	0.26	-0.00
美容及衛生用品	30.38	103.80	1.10	0.03	0.46	0.01	103.99	2.42	0.07
個人隨身用品	20.70	107.34	0.81	0.02	4.29	0.09	106.21	3.58	0.07
個人照顧服務費	13.76	114.67	0.16	0.00	4.58	0.06	116.20	8.80	0.12
理容服務費	10.88	103.50	3.42	0.04	1.02	0.01	101.84	0.49	0.00
其他	33.37	101.60	0.04	0.00	0.30	0.01	101.46	0.32	0.01
商品性質分類	492.199	106.65	-0.41	-0.20	2.56	1.27	105.23	1.74	0.85
商品類	293.192	108.57	-0.30	-0.09	3.84	1.14	106.97	2.69	0.80
非耐久性消費品	84.752	105.79	-1.34	-0.12	1.25	0.12	102.96	0.34	0.02
半耐久性消費品	114.255	101.96	0.02	0.00	0.14	0.02	102.07	0.21	0.02
耐久性消費品	94.185	110.82	0.00	0.00	0.00	0.00	109.94	0.00	0.00
服務類	507.801	106.47	-0.01	0.00	3.06	1.56	105.51	3.44	1.77
外食費	99.326	111.11	0.07	0.01	4.19	0.42	110.05	4.54	0.44
居住服務	176.45	105.72	0.01	0.00	2.95	0.51	104.39	2.59	0.45
交通及通訊服務	65.884	100.73	0.05	0.00	1.31	0.08	100.29	0.23	0.01
醫療保健服務	22.762	104.24	0.00	0.00	3.59	0.08	102.30	1.83	0.04
教養娛樂服務	86.069	110.12	-0.61	-0.05	4.22	0.37	109.25	7.66	0.71
雜項服務	56.794	103.85	0.70	0.04	1.21	0.08	103.82	1.85	0.13
購買頻度分類	229.967	110.45	-0.45	-0.05	4.64	1.16	108.41	3.24	0.94
每月至少購買一次	152.46	106.75	0.21	-0.05①	2.99	0.42	105.30	2.40	0.21
每季至少購買一次，每月不到一次	478.943	104.95	-0.28	-0.11	1.83	0.85	104.31	2.36	1.12
特分殊類	963.933	106.03	-0.21	-0.20	2.39	2.31	105.26	2.62	2.53
總指數(不含蔬菜水果)	919.846	106.08	-0.14	-0.13	2.43	2.23	105.16	2.74	2.51
--【即核心物價】	861.37	106.73	-0.24	-0.21	2.82	2.44	105.56	2.62	2.27

附註：①因按年變更權數結構或蔬果細項為每月變動權數，致本月與各期比較之各類指數對總指數之影響方向及幅度不必然與漲跌之方向一致。

說明：由於受查者延誤或更正報價，本表所載資料於公布後3個月內均可能修正。

資料來源：臺中市政府主計處。

附表 2 臺中市消費者物價指數近 6 個月變動概況表

112年11月

基期：民國110年=100

類別	本月指數	最近 6 個月與上月比較漲跌率 (%)					
		112/6	112/7	112/8	112/9	112/10	112/11
總指數	106.56	0.33	0.06	0.42	0.67	0.22	-0.20
一. 食物類	111.73	-0.53	-0.70	1.20	1.91	0.66	-0.14
1. 穀類及其製品	109.88	0.14	0.48	-0.14	0.32	0.03	0.62
2. 肉類	111.42	-0.09	-1.11	0.47	0.99	-0.16	-0.16
3. 肉類製品	110.86	-0.06	0.73	-0.90	0.60	0.72	-0.26
4. 蛋類	136.74	-5.03	-3.89	-0.22	3.28	3.06	-5.75
5. 水產品	110.38	0.33	-0.16	0.24	-1.08	1.08	-1.13
6. 加工水產品	104.49	1.22	0.26	-0.24	-0.12	0.82	-0.14
7. 蔬菜	120.92	-1.97	1.72	16.43	12.06	-0.39	-7.46
8. 加工蔬菜	112.90	-0.86	0.28	-1.61	1.28	0.49	0.47
9. 水果	120.42	-6.81	-10.24	5.39	11.98	5.80	5.68
10. 加工水果	105.59	0.27	-0.96	-0.37	0.92	0.44	1.08
11. 乳類	103.91	0.66	-0.06	1.07	-0.76	0.37	-0.90
12. 食用油	111.67	0.31	1.49	-2.39	1.23	0.34	0.01
13. 調味品	105.68	-0.45	0.07	-0.35	0.43	1.44	-1.26
14. 酒	102.10	-0.54	0.54	-0.55	0.61	0.75	0.24
15. 非酒精性飲料及材料	106.81	0.11	-0.09	0.12	1.11	0.14	0.48
16. 調理食品	112.11	0.68	-0.05	-0.12	0.77	1.19	-0.36
17. 外食費	111.11	0.40	0.19	0.04	0.05	0.00	0.07
18. 其他食品	109.33	0.06	1.04	-1.73	1.45	0.14	0.24
二. 衣著類	106.46	-0.25	0.84	-1.16	-0.48	8.09	-1.83
1. 成衣	107.37	-1.73	1.14	-1.64	-0.20	10.91	-1.55
2. 鞋類	103.38	3.80	-0.97	-0.02	-1.33	1.77	-2.95
3. 衣著服務及配件	108.81	1.05	5.71	-0.24	-0.08	0.73	-0.46
三. 居住類	105.37	1.41	0.27	0.44	0.33	-0.98	0.10
1. 房租	105.37	0.29	0.29	0.69	0.44	0.09	0.01
2. 住宅維修費	114.73	1.52	0.00	-0.11	0.03	0.07	0.75
3. 家庭用品	105.97	-0.17	-0.07	0.03	0.10	0.63	0.34
4. 家庭管理費用	106.24	0.44	1.99	0.00	0.53	-0.53	0.00
5. 水電燃氣	98.97	14.33	0.00	0.00	0.00	-12.53	0.00
四. 交通及通訊類	102.23	0.23	0.30	0.91	0.11	-0.45	-0.82
1. 交通及通訊設備	100.83	-0.28	-0.56	-0.33	0.13	-0.06	-1.03
2. 油料費	108.33	-0.58	2.00	5.31	1.11	-2.73	-2.46
3. 交通服務及維修零件	100.98	0.95	0.22	-0.04	-0.35	0.28	0.04
五. 醫藥保健類	103.34	0.02	1.54	0.05	0.27	0.07	0.11
1. 醫療費用	104.24	0.21	3.36	0.01	0.00	0.00	0.00
2. 藥品及保健食品	103.53	0.05	0.15	0.18	0.50	0.09	0.41
3. 醫療保健器材	100.33	-0.61	-0.51	-0.13	0.50	0.22	-0.28
六. 教養娛樂類	107.37	0.57	0.25	0.03	-0.06	0.63	-0.56
1. 教養費用	105.35	-0.28	0.33	0.15	0.54	0.58	0.05
2. 娛樂費用	109.01	1.39	0.18	-0.07	-0.63	0.67	-1.14
七. 雜項類	103.97	0.33	-0.09	-0.60	0.76	-0.96	0.70
1. 香菸及檳榔	100.29	-1.21	-0.08	0.43	-0.01	-0.14	-0.05
2. 美容及衛生用品	103.80	0.45	0.80	-3.31	1.83	-1.37	1.10
3. 個人隨身用品	107.34	-0.79	-0.40	0.38	0.26	-0.47	0.81
4. 個人照顧服務費	114.67	1.27	-1.81	0.15	2.21	-2.16	0.16
5. 理容服務費	103.50	4.50	0.00	1.01	0.00	-3.31	3.42
6. 其他	101.60	0.04	0.05	-0.06	0.09	0.02	0.04

說明：由於受查者延誤或更正報價，本表所載資料於公布後3個月內均可能修正。

資料來源：臺中市政府主計處。

附表 3 臺中市營造工程物價指數變動分析表

112年11月

基期：民國110年=100

類別	權數 (%)	本月 指數	與上月比較		與上年同月比較		本年前11月指數平均與 上年同期比較		
			漲跌率 (%)	對總指 數影響 (百分點)	漲跌率 (%)	對總指 數影響 (百分點)	平均 指數	漲跌率 (%)	對總指 數影響 (百分點)
總指數	1,000.00	109.55	-0.02	-0.02	1.16	1.16	109.46	0.99	0.99
材料類	666.19	109.25	-0.24	-0.16	0.87	0.53	109.68	0.46	0.32
水泥及其製品類	126.07	120.45	-0.02	-0.00	2.80	0.38	119.70	5.95	0.81
砂石及級配類	19.67	103.50	0.95	0.02	3.43	0.06	101.26	1.19	0.02
磚瓦瓷類	13.79	107.27	-	-	0.24	0.00	107.20	1.43	0.02
金屬製品類	225.64	99.52	-0.27	-0.06	-0.68	-0.17	101.16	-4.73	-0.89
木材及其製品類	21.99	105.20	-	-	-9.34	-0.22	108.90	-4.01	-0.07
塑膠製品類	21.24	105.86	-0.44	-0.01	1.77	0.04	106.07	1.36	0.03
油漆塗裝類	9.64	105.14	-	-	0.04	0.00	105.12	1.04	0.01
機電設備類	156.08	115.97	-0.56	-0.09	2.08	0.29	115.83	2.62	0.33
瀝青及其製品類	17.51	119.70	-	-	-0.37	-0.01	119.89	4.47	0.08
雜項類	54.55	111.03	-0.31	-0.02	2.04	0.11	110.70	3.01	0.17
勞務類	333.81	110.19	0.42	0.14	1.77	0.60	109.09	1.96	0.74
工資類	232.79	107.64	0.62	0.14	1.47	0.34	106.44	0.94	0.25
機具設備租金類	101.02	115.67	-	-	2.43	0.26	114.80	4.12	0.47

資料來源：臺中市政府主計處。

附表 4 臺中市近 6 個月營造工程物價指數變動分析表(與上月比較)

112年11月

基期：民國110年=100

類別	本月指數	最近 6 個月與上月比較漲跌率(%)					
		112/06	112/07	112/08	112/09	112/10	112/11
總指數	109.55	-0.00	0.01	0.11	0.16	0.23	-0.02
材料類	109.25	-0.01	0.01	0.19	0.25	0.03	-0.24
水泥及其製品類	120.45	0.03	-	0.23	0.23	0.19	-0.02
砂石及級配類	103.50	-	-	0.46	-	1.28	0.95
磚瓦瓷類	107.27	-0.04	0.04	-	-	-	-
金屬製品類	99.52	-0.20	0.20	0.08	0.77	-0.32	-0.27
木材及其製品類	105.20	1.32	-1.31	-0.61	-2.02	0.10	-
塑膠製品類	105.86	0.37	-0.37	0.31	-0.50	-0.75	-0.44
油漆塗裝類	105.14	-	-	0.04	-	-	-
機電設備類	115.97	-0.27	0.27	0.23	0.08	0.50	-0.56
瀝青及其製品類	119.70	-	-	-	0.18	-	-
雜項類	111.03	0.73	-0.72	0.69	0.21	-0.55	-0.31
勞務類	110.19	-	-	-0.06	-	0.61	0.42
工資類	107.64	-	-	-	-	0.65	0.62
機具設備租金類	115.67	-	-	-0.19	-	0.54	-

資料來源：臺中市政府主計處。