

臺中市 109 年農林漁牧業普查 結果分析



臺中市政府主計處
中華民國 112 年 11 月

摘 要

農林漁牧業普查係依統計法規定，為政府應辦之基本國勢調查，109 年農林漁牧業普查為第 14 次辦理，主要蒐集設籍臺中市農家經營現況、人口特性及農地資源利用等基本概況。

調查顯示 109 年底本市農林漁牧業普查家數共計 7 萬 1,763 家，5 年間增加 1,820 家或 2.60%。就各業別調查結果簡述如下：

一、農牧業：109 年底計 6 萬 8,096 家，其中農牧戶 6 萬 7,959 家，5 年間增加 1,200 家或 1.80%；農牧場 137 家，5 年間增加 21 家或 18.10%。針對農牧戶與農牧場分別進一步統計如下：

(一)農牧戶：有從事農牧業之家數計 6 萬 3,550 家，5 年間增加 1.56%；可耕作地面積共 3 萬 9,243.80 公頃，5 年間增加 0.99%；家庭人口數 24 萬 3,042 人，5 年間減少 4.33%。而其中有農牧業銷售服務收入計 6 萬 204 家，平均每家全年農牧業銷售服務收入為 41.7 萬元，5 年間增加 13.23%。

(二)農牧場：有從事農牧業之家數計 135 家，5 年間增加 17.39%；可耕作地面積共 1,027.47 公頃，5 年間增加 1.10%。而其中有農牧業銷售服務收入計 127 家，平均每家全年農牧業銷售服務收入為 3,062.1 萬元，5 年間增加 4.37%。

二、農事及畜牧服務業：109 年底共 167 家，占全國農事及畜牧服務業家數 3.97%，5 年間增加 44 家或 35.77%；從業之相關作業人數計 793 人。

三、林業：109 年底共 5,914 家，5 年間增加 729 家或 14.06%；經營

者為本市市民之林業土地面積共 10 萬 5,699.14 公頃，5 年間增加 0.72%。

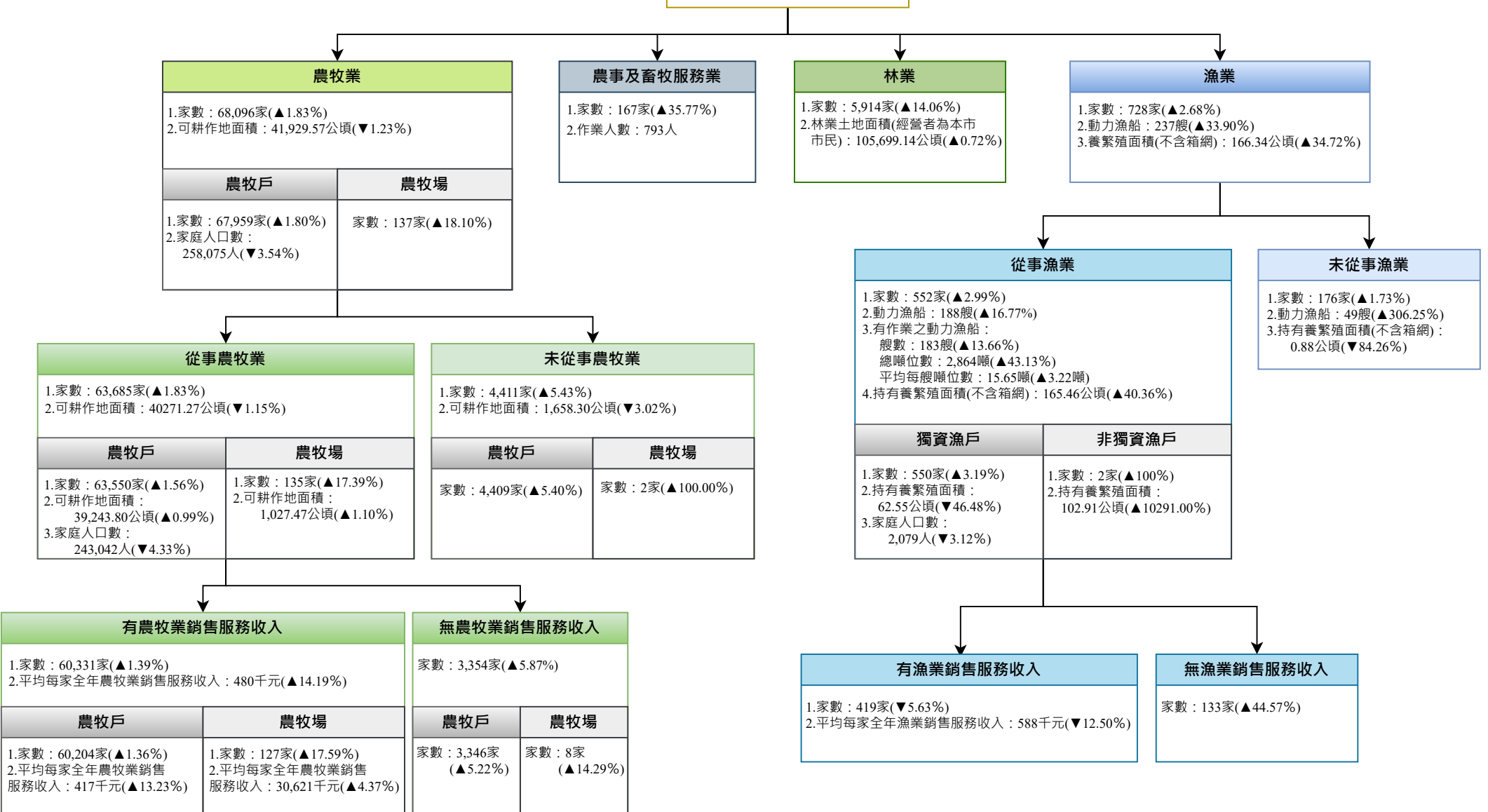
四、漁業：109 年底共 728 家，占全國漁業家數 1.76%，其中有從事漁業者 552 家，5 年間增加 16 家或 2.99%，僅擁有漁業資源而未從事漁業者 176 家，5 年間增加 3 家或 1.73%。針對有從事漁業之 552 家漁戶，其所持有且有作業之動力漁船數計 183 艘，5 年間增加 27 艘；平均每艘噸位數 15.65 噸，5 年間增加 3.22 噸；其中有漁業銷售服務收入家數為 419 家，平均全年漁業銷售服務收入 58.8 萬元，5 年間下降 12.50%。從事漁業且經營休閒漁業以外相關事業之家數計 68 家，其中以經營攤販 64 家占 94.12% 為最多。

臺中市109年農林漁牧業普查主要統計結果

農林漁牧業普查總數

普查家數：71,763家(▲2.60%)

()括號內數字係與104年普查結果比較



註：1.農林漁牧業普查總數係指符合普查對象標準，包含持有農林漁牧業資源或從事農漁業生產、提供農事及畜牧服務者；若同時經營2種以上業別，則分別列計各業別，致各業別合計數大於農林漁牧業普查總數。
 2.未從事農牧業係指持有農業資源，但未生產農畜產品且未提供休閒服務，包含翻土未種綠肥者。
 3.未從事漁業係指持有漁業資源或設備卻未從事漁業生產及漁業休閒活動事業。
 4.無農牧業銷售服務收入者係指領有政策性休耕補助款者，或自食自用者，或因年內新植、天然災害、疾病等致無初級農畜產品銷售收入者，且無加工銷售收入、休閒服務收入者。
 5.無漁業銷售服務收入者係指領有休漁獎勵金者，或自食自用者，或因年內剛放養、天然災害、疾病等致無初級漁產品銷售收入者，且無加工銷售收入、休閒服務收入者。
 6.林業土地面積包含林地面積及林業附屬用地面積，104年納入原住民保留林地。

凡 例

一、本普查結果分析係根據「行政院主計總處 109 年農林漁牧業普查報告」整理摘編而成。

二、本普查資料採用電腦處理，因四捨五入關係，故總計數與各細項和之尾數，容或未能相符。

三、本分析所用各種符號之代表意義如下：

0 ：數值不及半單位

— ：無數值或數值無統計

... ：數值尚未發布

(D) ：不陳示數值，以保護個別資料

目次

壹、前言.....	1
貳、綜合分析.....	2
一、農林漁牧業家數.....	2
二、農林漁牧業資源分布與運用.....	5
三、農牧戶及獨資漁戶家庭人口與勞動力.....	10
四、主要農漁產品生產概況.....	14
五、農漁業初級產品主要銷售對象及相關事業經營.....	18
六、農漁業銷售服務收入.....	20
參、附錄.....	22
附表1 農林漁牧業兩次普查縣市別統計結果摘要.....	23
附表2 臺中市109年農林漁牧業普查統計結果摘要.....	27
附表3 臺中市農林漁牧業兩次普查統計結果摘要比較..	29

壹、前言

農林漁牧業普查係依統計法規定，為政府應舉辦之基本國勢調查之一，自45年首次創辦以來，已辦理13次普查，109年農林漁牧業普查為第14次辦理。本次普查主要蒐集每一農家經營現況、農村人口特性、農地資源利用等基本概況，以供為農政單位制定政策之參據。

本次普查實地調查期間自110年5月1日起至8月31日止（因應嚴重特殊傳染性肺炎疫情延長兩個月），對臺閩地區農林漁牧業經營者進行全面性普查；家庭農林漁牧戶以「派員面訪調查法」為主，企業則以「自行填報法」為主。

為瞭解本市普查結果，本處依行政院主計總處公布之各類統計表，摘錄本市資料部分，分別就農林漁牧業家數、農林漁牧業資源分布與運用、農漁戶家庭人口、農業勞動力、主要農漁產品生產概況及農漁業經營狀況與銷售服務收入等資料，彙編「臺中市 109 年農林漁牧業普查結果分析」，以提供本府各業務相關單位衡量施政成果及規劃農林漁牧業政策之參考。

貳、綜合分析

一、農林漁牧業家數

(一)農林漁牧業普查家數計 7 萬 1,763 家，5 年間增加 1,820 家或 2.60%。

109 年底本市農林漁牧業普查家數（包含擁有農林漁牧業資源而未從事農林漁牧業者）計 7 萬 1,763 家，較上次普查（104 年底）增加 1,820 家或 2.60%，各業別變動情形分述如下：

圖 1 109 年底臺中市農林漁牧業普查家數

1. 農牧業家數計 6 萬 8,096 家，占全國

(含擁有農林漁牧業資源而未從事農林漁牧業者)

農牧業家數之 8.64%，居全國第 4 位。其中有從事農牧業者 6 萬 3,685 家，5 年間增加 994 家或 1.59%，而僅持有農業資源未從事農牧業者 4,411 家，增加 227 家或 5.43%。按經營組織型態觀察，農牧戶 6 萬 7,959 家，5 年間增加 1,200 家或 1.80%；農牧場 137 家，5 年間增加 21 家或 18.10%（詳圖 1、表 1、表 2）。

農林漁牧業	71,763家	▲ 2.60%
農牧業	68,096家	▲ 1.83%
農事及畜牧服務業	167家	▲ 35.77%
林業	5,914家	▲ 14.06%
漁業	728家	▲ 2.68%

2. 農事及畜牧服務業 167 家，占全國農事及畜牧服務業家數 3.97%，5 年間增加 44 家或 35.77%（詳圖 1、表 1）。

備註：▲▼ 為 109 年與 104 年比較增減百分比。
資料來源：主計總處農林漁牧業普查報告。

3. 林業 5,914 家，占全國林業家數 6.60%，居全國第 6 位，5 年間增加 729 家或 14.06%（詳圖 1、表 1）。

4. 漁業 728 家，占全國漁業家數 1.76%，其中有從事漁業者 552 家，5 年間增加 16 家或 2.99%，僅擁有漁業資源而未從事漁業者 176 家，5 年間增加 3 家或 1.73%（詳圖 1、表 1、表 2）。

表 1 臺中市農林漁牧業普查家數

業別	民國109年底		民國104年底		5年間比較	
	家數 (家)	占全國該業 別家數比率 (%)	家數 (家)	占全國該業 別家數比率 (%)	增減數 (家)	增減率 (%)
農林漁牧業普查家數	71,763	8.64	69,943	8.28	1,820	2.60
農牧業	68,096	8.92	66,875	8.57	1,221	1.83
農牧戶	67,959	8.92	66,759	8.57	1,200	1.80
農牧場	137	8.46	116	8.75	21	18.10
農事及畜牧服務業	167	3.97	123	2.98	44	35.77
林業	5,914	6.60	5,185	5.93	729	14.06
漁業	728	1.76	709	1.57	19	2.68

備註：若同時經營2種以上業別，則分別列計各該業別，致各業別合計數大於農林漁牧業普查家數；占全國比率係指各業別占該業別家數比率。

資料來源：主計總處農林漁牧業普查報告。

表 2 臺中市農牧業及漁業從業情形

業別	民國109年底			民國104年底			5年間比較增減率(%)			
	總計	有從事	未從事	總計	有從事	未從事	總計	有從事	未從事	
農牧業 {	家數(家)	68,096	63,685	4,411	66,875	62,691	4,184	1.83	1.59	5.43
	百分比(%)	100.00	93.52	6.48	100.00	93.74	6.26			
	農牧戶(家)	67,959	63,550	4,409	66,759	62,576	4,183	1.80	1.56	5.40
農牧場(家)	137	135	2	116	115	1	18.10	17.39	100.00	
漁業 {	家數(家)	728	552	176	709	536	173	2.68	2.99	1.73
	百分比(%)	100.00	75.82	24.18	100.00	75.60	24.40			

備註：未從事農牧業及漁業係指擁有農、漁業資源或設備卻未從事農、漁業生產及農、漁業休閒活動事業者。

資料來源：主計總處農林漁牧業普查報告。

(二)農牧業及漁業仍以傳統經營方式為主，多元化經營或轉型休閒家數僅占 1.35%及 2.36%。

109 年底本市有從事農牧業者中，傳統經營（未經營加工及休閒）者計 6 萬 2,827 家或占 98.65%；有兼營加工或休閒業等多元化經營者 852 家或占 1.34%，其中兼營加工業者 748 家，兼營休閒業者 131 家；另轉型休

間計有 6 家。而有從事漁業者中，傳統經營者 539 家或占 97.64%；有從事加工或休閒業等多元化經營者 6 家或占 1.09%，其中兼營加工業者 1 家，兼營休閒業者 5 家；另轉型休閒計有 7 家（詳表 3）。

表 3 臺中市 109 年底從事農漁業家數經營加工、休閒業情形

單位：家

業別	總計	傳統經營	多元化經營	多元化經營		轉型休閒
				兼營加工	兼營休閒	
農牧業	63,685	62,827	852	748	131	6
漁業	552	539	6	1	5	7

備註：1.多元化經營係指農漁業生產同時經營加工或休閒事業。

2.若同時經營加工業與休閒業，分別計入各該項目，致兩者合計數可能大於多元化經營家數。

資料來源：主計總處農林漁牧業普查報告。

二、農林漁牧業資源分布與運用

(一)位於本市之農牧業可耕作地面積計 3 萬 9,998 公頃，占全國可耕作地面積 7.18%，5 年間減少 618 公頃或 1.52%。

農牧業可耕作地位於本市之面積計 3 萬 9,998 公頃，較 5 年前減少 618 公頃或 1.52%。以東勢區之 4,245 公頃最多，其餘依序為霧峰區 3,332 公頃及和平區 3,249 公頃。

若按經營者所在行政區觀察，可耕作地面積為 4 萬 1,930 公頃，較 5 年前減少 521 公頃。其中亦以東勢區經營者 4,409 公頃最多，霧峰區 2,906 公頃次之，大甲區 2,783 公頃再次之（詳圖 3、表 4）。

表 4 臺中市農牧業可耕作地面積及分布情形

年底所在地		總面積 (公頃)	前 3 大主要分布區 (公頃)
民國109年底{	經營者所在地	41,930	東勢區(4,409)、霧峰區(2,906)、大甲區(2,783)
	可耕作地所在地	39,998	東勢區(4,245)、霧峰區(3,332)、和平區(3,249)
民國104年底{	經營者所在地	42,451	東勢區(4,547)、霧峰區(2,989)、大甲區(2,816)
	可耕作地所在地	40,616	東勢區(4,392)、霧峰區(3,370)、和平區(3,193)

備註：1.經營者所在地係指經營者位於臺中市，但其擁有土地包含其他縣市之土地。

2.可耕作地所在地係指可耕作地在臺中市，但其經營者所在地包含臺中市以外之縣市。

資料來源：主計總處農林漁牧業普查報告。

(二)從事農牧業之農牧戶及農牧場平均每家可耕作地面積分別為0.62公頃及14.27公頃。

109 年底本市從事農牧業者且有可耕作地者計 6 萬 3,038 家，其可耕作地面積 4 萬 271.27 公頃，較 104 年底減少 469.80 公頃或 1.15%。按經營組織型態觀察，農牧戶平均每家可耕地面積為 0.62 公頃，較 5 年前略減 0.02 公頃；農牧場平均每家可耕地面積為 14.27 公頃，增加 3.85 公頃（詳表 5）。

表 5 臺中市從事農牧業者之可耕作地面積按組織型態分

組織型態	民國 109 年底			民國 104 年底			平均每家可耕作地面積比較增減數 (公頃)
	有可耕作地家數 (家)	可耕作地總面積 (公頃)	平均每家可耕作地面積 (公頃)	有可耕作地家數 (家)	可耕作地總面積 (公頃)	平均每家可耕作地面積 (公頃)	
總計	63,038	40,271.27	0.64	62,480	40,741.07	0.65	-0.01
農牧戶	62,966	39,243.80	0.62	62,390	39,803.15	0.64	-0.02
農牧場	72	1,027.47	14.27	90	937.92	10.42	3.85

資料來源：主計總處農林漁牧業普查報告。

另按主要利用目的觀察，供作農用之面積計 3 萬 8,983.23 公頃或占 96.80%，其中供作生產長、短期作物者面積 3 萬 8,633.05 公頃或占 95.93%，種植綠肥作物面積 254.84 公頃或占 0.63%，開放參觀、採摘(含市民農園) 51.41 公頃或占 0.13%，造林(六年以下)用途者 43.93 公頃或占 0.11%；暫作栽培農作物以外用途或全年未使用等非農用面積計 1,288.04 公頃或占 3.20% (詳表 6)。

表 6 臺中市 109 年底從事農牧業之可耕作地面積按主要利用目的分

利用目的	總計	可耕作地農用					暫作栽培農作物以外用途	全年未使用
		合計	生產長、短期作物	種植綠肥作物	開放參觀、採摘(含市民農園)	造林(六年以下)		
面積(公頃)	40,271.27	38,983.23	38,633.05	254.84	51.41	43.93	658.22	629.82
百分比(%)	100.00	96.80	95.93	0.63	0.13	0.11	1.63	1.56

備註：全年未使用係指土地面積完全閒置、無出租或無耕作之土地。

資料來源：主計總處農林漁牧業普查報告。

(三)從事農牧業者之可耕作地所有權屬全部自有者占 8 成 1，5 年間減少 2.64%。

109 年底本市從事農牧業者之可耕作地面積，大部分仍屬自有自用者計 3 萬 2,670.64 公頃或占 81.13%，5 年間減少 884.58 公頃或 2.64%；非自有自用者 7,600.63 公頃，增加 414.78 公頃或 5.77% (詳表 7)。

表 7 臺中市從事農牧業者之可耕作地面積按所有權屬分

所有權屬	民國 109 年底		民國 104 年底		5 年間比較	
	面積 (公頃)	結構比 (%)	面積 (公頃)	結構比 (%)	增減數 (公頃)	增減率 (%)
總計	40,271.27	100.00	40,741.07	100.00	-469.80	-1.15
自有	32,670.64	81.13	33,555.22	83.32	-884.58	-2.64
租借入、占用或接受委託經營	7,600.63	18.87	7,185.85	17.84	414.78	5.77

資料來源：主計總處農林漁牧業普查報告。

(四)漁撈業之動力漁船中有作業者計 183 艘，占全部動力漁船的 7 成 7

109 年底本市漁撈業之動力漁船計 237 艘，以梧棲區經營者所擁有之 46 艘最多，其次為清水區 39 艘，再其次為豐原區 17 艘。有從事漁業者之動力漁船為 188 艘，其中有作業之動力漁船計 183 艘，平均每艘噸位數為 15.65 噸；未從事漁業者之動力漁船計 49 艘（詳表 8）。

表 8 臺中市漁撈業之動力漁船使用概況

有無從事漁業	民國 109 年底	民國 104 年底
總計	237	177
有從事漁業者之動力漁船(艘)	188	161
有作業(艘)	183	161
平均每艘噸位數(噸)	15.65	12.43
未從事漁業者之動力漁船(艘)	49	16

備註：1.擁有動力漁船艘數前3大區為梧棲區46艘、清水區39艘及豐原區17艘。

2.係按經營者所在行政區歸屬。

資料來源：主計總處農林漁牧業普查報告。

(五)從事漁業之水產養繁殖面積計 165.46 公頃，5 年間增加 47.58 公頃。

109 年底本市從事漁業之水產養繁殖之魚塢、淺海及其他養繁殖面積計 165.46 公頃，5 年間增加 47.58 公頃或 40.36%；其中以淺海養繁殖方式 102.84 公頃最多，魚塢養繁殖 61.57 公頃次之，其他養繁殖為 0.25 公頃（詳表 9）。

表 9 臺中市從事漁業之水產養繁殖面積概況(不含箱網)

養繁殖類型	民國109年底	民國104年底	5年間比較	
			增減數	增減率(%)
合計(公頃)	165.46	117.88	47.58	40.36
魚塢養繁殖(公頃)	61.57	95.29	-33.72	-35.39
淺海養繁殖(公頃)	102.84	20.09	82.75	411.90
箱網養繁殖(立方公尺)	—	—	—	—
其他養繁殖(公頃)	0.25	—	0.25	—
全年休養(公頃)	0.80	2.50	-1.70	-68.00

備註：109年底水產生物養繁殖面積係按經營者所在地觀察，其前3大區為南屯區11.47公頃、西區9.26公頃及北區6.98公頃。

資料來源：主計總處農林漁牧業普查報告。

(六)利用海水從事水產養繁殖面積占多數。

109年底本市有從事漁業之水產養繁殖者所持有養繁殖面積中，以利用海水之養繁殖面積122.84公頃或占74.24%居多數，利用淡海水混用養繁殖面積25.40公頃或占15.35%次之，使用地下水之養繁殖面積為10.40公頃或占6.29%再次之（詳表10）。

**表 10 臺中市 109 年從事漁業之水產養繁殖者
持有養繁殖面積（不含箱網）按主要使用水源分**

養繁殖類型	總計	海水	地下水	河川、 水庫水	淡水混用	淡海水 混用	其他水源	全年 未使用
面積(公頃)	165.46	122.84	10.40	2.30	1.92	25.40	2.60	—
百分比(%)	100.00	74.24	6.29	1.39	1.16	15.35	1.57	—

備註：全年未使用係指完全閒置、無出租之情況。

資料來源：主計總處農林漁牧業普查報告。

(七)林業土地面積 10 萬 5,699.14 公頃，5 年間增加 0.72%。

109年底本市林業家數計5,914家，土地面積10萬5,699.14公頃，5年間增加754.28公頃或0.72%；其中林戶5,889家，其平均每家土地面積

為 1.16 公頃，林場 25 家，其平均每家土地面積為 3,955.56 公頃。

林業土地面積以豐原區經營者所擁有之 8 萬 7,474 公頃最多，和平區 1 萬 830 公頃次之，東勢區 1,563 公頃再次之（詳表 11）。

表 11 臺中市林業變動概況

	民國 109 年底	民國 104 年底	5 年間比較	
			增減數	增減率(%)
林業家數(家)	5,914	5,185	729	14.06
林戶	5,889	5,168	721	13.95
林場	25	17	8	47.06
林業土地面積(公頃)	105,699.14	104,944.86	754.28	0.72
林戶	6,810.13	6,689.98	120.15	1.80
林場	98,889.01	98,254.88	634.13	0.65
平均每家林業土地面積(公頃)	17.87	20.24	-2.37	-11.70
林戶	1.16	1.29	-0.14	-10.67
林場	3,955.56	5,779.70	-1,824.14	-31.56

備註：林業土地面積係按經營者所在行政區觀察，其前 3 大區為豐原區 8 萬 7,474 公頃、和平區 1 萬 830 公頃及東勢區 1,563 公頃。

資料來源：主計總處農林漁牧業普查報告。

三、農牧戶及獨資漁戶家庭人口與勞動力

(一)從事農牧戶及獨資漁戶家庭人口數5年間分別減少4.33%與3.12%。

109年底本市從事農牧業之農牧戶家庭人口為24萬3,042人，未滿15歲者2萬5,675人占10.56%，15至64歲者16萬28人占65.84%，65歲以上者5萬7,339人占23.59%。5年間未滿15歲者減少861人或3.24%，而15至64歲者亦減少1萬7,251人或9.73%，65歲以上者增加7,125人或14.19%（詳表12）。

從事漁業之獨資漁戶家庭人口為2,079人，其中未滿15歲者177人占8.51%，15至64歲者1,567人占75.37%，65歲以上者335人占16.11%。5年間未滿15歲者減少82人或31.66%，而15至64歲者減少21人或1.32%，65歲以上者增加36人或12.04%（詳表12）。

表12 臺中市從事農牧(漁)業之農牧戶及獨資漁戶家庭人口年齡結構

業別	民國109年底		民國104年底		5年間比較	
	人數 (人)	結構比 (%)	人數 (人)	結構比 (%)	增減數 (人)	增減率 (%)
農牧戶	243,042	100.00	254,029	104.52	-10,987	-4.33
未滿15歲	25,675	10.56	26,536	10.92	-861	-3.24
15~64歲	160,028	65.84	177,279	72.94	-17,251	-9.73
65歲以上	57,339	23.59	50,214	20.66	7,125	14.19
獨資漁戶	2,079	100.00	2,146	103.22	-67	-3.12
未滿15歲	177	8.51	259	12.46	-82	-31.66
15~64歲	1,567	75.37	1,588	76.38	-21	-1.32
65歲以上	335	16.11	299	14.38	36	12.04

資料來源：主計總處農林漁牧業普查報告。

(二)全年主要從事自家農漁業工作人口，5年間農牧戶減少4.15%，獨資漁戶減少4.38%。

109年底本市從事農牧業之農牧戶戶內15歲以上人口工作狀況，從事農牧業工作者5萬4,122人或占24.90%，從事農牧業外工作者11萬7,333人或占53.98%，未工作者4萬5,912人或占21.12%。5年間從事農

牧業工作者減少 2,341 人或 4.15%，從事農牧業外工作者增加 4,779 人或 4.25%，未工作者減少 12,564 人或 21.49%。

而從事漁業之獨資漁戶戶內 15 歲以上人口工作狀況，從事漁業工作者 284 人或占 14.93%，從事漁業外工作者 1,138 人或占 59.83%，未工作者 480 人或占 25.24%。5 年間從事漁業工作者減少 13 人或 4.38%，從事漁業外工作者增加 89 人或 8.48%，未工作者減少 61 人或 11.28%（詳表 13）。

**表 13 臺中市從事農牧(漁)業之農牧戶與獨資漁戶戶內 15 歲以上人口
全年主要工作概況**

業別		總計	從事農牧(漁) 業工作		從事農牧(漁) 業外工作		未工作	
			人數 (人)	結構比 (%)	人數 (人)	結構比 (%)	人數 (人)	結構比 (%)
農牧戶	109年底	217,367	54,122	24.90	117,333	53.98	45,912	21.12
	104年底	227,493	56,463	24.82	112,554	49.48	58,476	25.70
	比較增減率(%)	-4.45	-4.15		4.25		-21.49	
獨資漁戶	109年底	1,902	284	14.93	1,138	59.83	480	25.24
	104年底	1,887	297	15.74	1,049	55.59	541	28.67
	比較增減率(%)	0.79	-4.38		8.48		-11.28	

備註：未工作是指因料理家務、求學及準備升學、疾病、養老及其他，而未工作者皆屬之。

資料來源：主計總處農林漁牧業普查報告。

(三)全年有從事自家農牧(漁)業工作日數 1 日以上者，5 年間農牧戶增加 19.73%，獨資漁戶增加 11.43%。

109 年底本市從事農牧業之農牧戶戶內 15 歲以上人口全年從事自家農牧業工作日數在 1 日以上者 12 萬 9,114 人或占 59.40%，無從事自家農牧業工作者 8 萬 8,253 人或占 40.60%。5 年間從事自家農牧業工作日數 1 日以上者增加 2 萬 1,273 人或 19.73%，無從事自家農牧業工作者減少 3 萬 1,399 人或 26.24%。

而從事漁業之獨資漁戶戶內 15 歲以上人口全年從事自家漁業工作日數 1 日以上者 848 人或占 44.58%，無從事自家漁業工作者計 1,054 人或占 55.42%。5 年間從事自家漁業工作日數 1 日以上者增加 87 人或 11.43%，無從事自家漁業工作者減少 72 人或 6.39%（詳表 14）。

表 14 臺中市從事農牧業之農牧戶與漁業之獨資漁戶戶內 15 歲以上人口全年從事自家農牧(漁)業工作狀況

業別		總計	從事自家農牧(漁)業 工作日數1日以上者		無從事自家農牧 (漁)業工作者	
			人數 (人)	結構比 (%)	人數 (人)	結構比 (%)
農牧戶	109年底	217,367	129,114	59.40	88,253	40.60
	104年底	227,493	107,841	47.40	119,652	52.60
	比較增減率(%)	-4.45	19.73		-26.24	
獨資漁戶	109年底	1,902	848	44.58	1,054	55.42
	104年底	1,887	761	40.33	1,126	59.67
	比較增減率(%)	0.79	11.43		-6.39	

資料來源：主計總處農林漁牧業普查報告。

(四)農牧戶經營管理者之教育程度，高中(職)以上占 4 成 5，5 年間顯著提升。

109 年底本市農牧戶經營管理者中，男性占 82.89%，女性占 17.11%；按教育程度觀察，小學及以下者 20,015 人或占 31.49%，國(初)中者 15,168 人或占 23.87%，高中(職)者 20,900 人或占 32.89%，大專及以上者 7,467 人或占 11.75%。

5 年間小學及以下者減少 6,500 人或 24.51%，國(初)中者增加 786 人或 5.47%，高中(職)者增加 4,411 人或 26.75%，大專及以上者增加 2,277 人或 43.87%（詳表 15）。

表 15 臺中市從事農牧業之農牧戶其經營管理者—按性別及教育程度分

學歷	民國109年底		民國104年底		5年間比較	
	人數 (人)	結構比 (%)	人數 (人)	結構比 (%)	增減數 (人)	增減率 (%)
總計	63,550	100.00	62,576	98.47	974	1.56
男	52,678	82.89	51,689	81.34	989	1.91
女	10,872	17.11	10,887	17.13	-15	-0.14
小學及以下	20,015	31.49	26,515	41.72	-6,500	-24.51
男	14,863	23.39	20,334	32.00	-5,471	-26.91
女	5,152	8.11	6,181	9.73	-1,029	-16.65
國(初)中	15,168	23.87	14,382	22.63	786	5.47
男	12,857	20.23	12,253	19.28	604	4.93
女	2,311	3.64	2,129	3.35	182	8.55
高中(職)	20,900	32.89	16,489	25.95	4,411	26.75
男	18,327	28.84	14,503	22.82	3,824	26.37
女	2,573	4.05	1,986	3.13	587	29.56
大專及以上	7,467	11.75	5,190	8.17	2,277	43.87
男	6,631	10.43	4,599	7.24	2,032	44.18
女	836	1.32	591	0.93	245	41.46

資料來源：主計總處農林漁牧業普查報告。

四、主要農漁產品生產概況

(一)作物種植面積前5大依序為稻作、柑桔類、荔枝、梨及龍眼。

109年本市農牧業從事農作物栽培，前5大作物種植面積分別為稻作、柑桔類、荔枝、梨及龍眼（詳表16）。茲略述如下：

1. 稻作：種植面積計1萬5,732公頃，占本市作物種植面積之39.33%；前三大種植區為大甲區、外埔區及霧峰區，合計占本市該類作物種植面積32.53%。
2. 柑桔類：種植面積計2,743公頃，占本市作物種植面積之6.86%；前三大種植區為東勢區、豐原區及石岡區，合計占本市該類作物種植面積68.89%。
3. 荔枝：種植面積計2,467公頃，占本市作物種植面積之6.17%；前三大種植區為太平區、霧峰區及神岡區，合計占本市該類作物種植面積77.50%。
4. 梨：種植面積計2,131公頃，占本市作物種植面積之5.33%；前三大種植區為東勢區、和平區及新社區，合計占本市該類作物種植面積90.12%。
5. 龍眼：種植面積計2,059公頃，占本市作物種植面積之5.15%；前三大種植區為霧峰區、太平區及北屯區，合計占本市該類作物種植面積92.92%。

表 16 臺中市 109 年農牧業主要作物之種植情形

	種植面積 (公頃)	排名 次序	前3大主要分布區 (公頃)	占本市該類 作物種植面 積比率 (%)
稻作	15,732	1	大甲區(2,043)、外埔區(1,600)、霧峰區(1,474)	32.53
柑桔類	2,743	2	東勢區(1,091)、豐原區(522)、石岡區(276)	68.89
荔枝	2,467	3	太平區(1,129)、霧峰區(510)、神岡區(273)	77.50
梨	2,131	4	東勢區(1,291)、和平區(510)、新社區(118)	90.12
龍眼	2,059	5	霧峰區(988)、太平區(863)、北屯區(62)	92.92

備註：1.作物種植面積係指以可耕作地或人工鋪面種植作物之面積。

2. 主要作物種植面積係依各作物單次最大種植面積統計；綠肥作物未列入前5大主要作物排名。

3.本表係依作物所在行政區歸屬。

資料來源：主計總處農林漁牧業普查報告。

(二) 家畜類前 3 大飼養數分別為肉豬、種豬及肉羊，家禽類前 3 大飼養數分別為肉雞、蛋雞及肉鴨。

109 年底本市農牧業從事畜禽飼養，家畜類前 3 大飼養數分別為肉豬、種豬及肉羊（詳表 17），略述如下：

1. 肉豬：飼養數量計 14 萬 5,123 頭，若按經營者所在行政區歸屬，前三大飼養區為大里區、西區及大安區，合計占本市該類家畜禽飼養數量 40.75%。
2. 種豬：飼養數量計 8,011 頭，若按經營者所在行政區歸屬，前三大飼養區為霧峰區、大安區及后里區，合計占本市該類家畜禽飼養數量 57.21%。
3. 肉羊：飼養數量計 3,237 頭，若按經營者所在行政區歸屬，前三大飼養區為霧峰區、龍井區及大肚區，合計占本市該類家畜禽飼養數量 68.00%。

109 年底本市農牧業從事畜禽飼養，家禽類前 3 大飼養數分別為肉雞、蛋雞及肉鴨（詳表 17），略述如下：

1. 肉雞：飼養數量計 235 萬 5,973 隻，若按經營者所在行政區歸屬，前三大飼養區為豐原區、后里區及神岡區，合計占本市該類家畜禽飼養數量 58.90%。
2. 蛋雞：飼養數量計 85 萬 8,165 隻，若按經營者所在行政區歸屬，前三大飼養區為神岡區、新社區及北區，合計占本市該類家畜禽飼養數量 57.05%。
3. 肉鴨：飼養數量計 5 萬 8,994 隻，若按經營者所在行政區歸屬，前三大飼養區為外埔區、大安區及北屯區，合計占本市該類家畜禽飼養數量 90.51%。

表 17 臺中市 109 年農牧業主要畜禽之飼養情形

	飼養數量 (頭、隻)	排名 次序	前3大主要分布區 (頭、隻)	占本市該類 家畜禽飼養 數量比率
				(%)
家畜				
肉豬	145,123	1	大里區(21,829)、西區(18,900)、大安區(18,402)	40.75
種豬	8,011	2	霧峰區(2,082)、大安區(1,263)、后里區(1,238)	57.21
肉羊	3,237	3	霧峰區(1,207)、龍井區(559)、大肚區(435)	68.00
家禽				
肉雞	2,355,973	1	豐原區(706,049)、后里區(368,674)、神岡區(312,895)	58.90
蛋雞	858,165	2	神岡區(267,830)、新社區(120,000)、北區(101,725)	57.05
肉鴨	58,994	3	外埔區(23,985)、大安區(22,400)、北屯區(7,010)	90.51

備註：行政區飼養數量係按經營者所在行政區歸屬。

資料來源：主計總處農林漁牧業普查報告。

(三)主要水產生物養繁殖面積前 3 大依序為泥鰍、吳郭魚類及石斑魚類。

109 年底本市漁業水產生物養繁殖，前 3 大水產生物分別為泥鰍、吳

郭魚類及石斑魚類（詳表 18），略述如下：

1. 泥鰍：養繁殖面積約 2 公頃，集中於外埔區及大甲區。
2. 吳郭魚類：養繁殖面積約 2 公頃，前三大養殖區為東勢區、大甲區及大肚區，合計占本市該類水產生物養繁殖面積 81.16%。
3. 虱目魚：養繁殖面積約 2 公頃，皆位於外埔區。

表 18 臺中市 109 年主要水產生物養繁殖情形

	養繁殖面積		主要分布區	占本市該類水產生物養繁殖面積比率
	(公頃)	排名次序		
泥鰍	2	1	外埔區(2)、大甲區(0)	100.00
吳郭魚類	2	2	東勢區(1)、大甲區(1)、大肚區(0)	81.16
石斑魚類	2	3	外埔區(2)	100.00

備註：本表係依養繁殖地點所在行政區歸屬。

資料來源：主計總處農林漁牧業普查報告。

五、農漁初級產品主要銷售對象及相關事業經營

(一)農牧業稻作主要銷售對象為加工廠(商)，蔬果類主要銷售對象為販運商、行口；漁業養繁殖主要銷售對象為販運商及批發零售商。

109 年農牧業中，以自家初級農產品銷售情形來看，稻作方面有銷售收入者計 3 萬 898 家，其中銷售予加工廠(商)之家數占 86.63%最高，其次為政府稻穀收購 77.87%，再次為販運商、行口 9.49%；蔬菜類有銷售收入者計 1 萬 1,174 家，其中銷售予販運商、行口之家數占 65.32%最高，其次為一般消費者 38.34%，再次為批發市場 10.20%；果樹類有銷售收入者計 2 萬 1,368 家，其中銷售予販運商、行口之家數占 69.69%最高，其次為一般消費者 37.35%，再次為批發市場 20.98%（詳表 19）。

表 19 臺中市 109 年農牧業作物種植家數按自家初級農產品銷售分配對象

	種植家數	有初級農產品可銷售收入								無初級農產品可銷售收入
		農民團體	販運商、行口	政府稻穀收購	批發市場	加工廠(商)	一般消費者	其他(如通路商)		
稻作	30,922	30,898	1,967	2,931	24,061	—	26,767	—	28	24
蔬菜類	11,174	9,700	327	6,336	—	989	104	3,719	499	1,474
果樹類	21,368	19,957	671	13,909	—	4,186	673	7,453	822	1,411

資料來源：主計總處農林漁牧業普查報告。

而漁業養繁殖自家初級漁產品銷售情形，有魚類銷售收入者計 25 家，其中銷售予販運商之家數占 52.00%最高，其次為零售商、專賣店 40.00%；有蝦類銷售收入者計 4 家，其中全數皆有銷售至批發市場，另尚有零售商、專賣店等銷售管道；有貝介類銷售收入者計 23 家，其中銷售予販運商之家數占 60.87%最高，其次為批發市場 47.83%（詳表 20）。

表 20 漁業養殖家數按自家初級漁產品生產銷售分配對象分

	養殖家數	有初級漁產品可銷售收入						無初級漁產品可銷售收入	
		販運商	批發市場	加工廠(商)	零售商、專賣店	出口商	其他		
魚類	29	25	13	6	4	10	2	8	4
蝦類	4	4	1	4	-	2	-	2	-
貝介類	23	23	14	11	-	4	-	1	-

資料來源：主計總處農林漁牧業普查報告。

(二) 從事農牧(漁)業經營休閒農(漁)業以外之相關事業皆以攤販為主。

109 年底本市從事農牧業且經營休閒農業以外相關事業之家數計 5,506 家，其中以經營攤販 4,653 家占 84.51% 為最多，其次為農畜產品自行加工占 13.59%。而從事漁業且經營休閒漁業以外相關事業之家數計 68 家，其中亦以經營攤販 64 家占 94.12% 為最多（詳表 21）。

表 21 從事農牧(漁)業家數按經營休閒農(漁)業以外之相關事業分

	家數總計	有經營農(漁)業相關事業						未經營農(漁)業相關事業	
		農畜(漁)產品自行加工	餐飲店	販售門市	網路銷售	攤販	農畜(漁)產品外銷		
農牧業	63,685	5,506	748	19	111	96	4,653	24	58,179
漁業	552	68	1	3	2	1	64	—	484

資料來源：主計總處農林漁牧業普查報告。

六、農漁業銷售服務收入

(一)農牧業平均每家收入為 48 萬元；按經營組織來看，以農牧場收入較高，平均為 3,062.1 萬元，農牧戶平均為 41.7 萬元。

109 年本市從事農牧業者中，有銷售服務收入者計 6 萬 331 家占 94.73%，平均每家收入為 48.0 萬元；按收入金額結構觀察，未滿 50 萬元家數計 4 萬 9,571 家占 82.17%，50 萬元以上有 1 萬 760 家占 17.83%。

按經營組織型態觀察，農牧場有銷售服務收入計 127 家，平均每家收入為 3,062.1 萬元，再按收入金額結構來看，以 100 萬元以上家數為最多，有 113 家占 88.98%，未滿 100 萬元有 14 家占 11.02%；農牧戶有銷售服務收入計有 6 萬 331 家，平均每家收入為 41.7 萬元，按收入金額結構來看，以未滿 50 萬元家數為最多，有 4 萬 9,565 家占 82.33%，50 萬元以上有 1 萬 639 家占 17.67% (詳表 22)。

(二)從事漁業平均每家銷售服務收入為 58.8 萬元，主要以未滿 50 萬元之家數為最多占 70.17%。

109 年本市從事漁業者中，有銷售服務收入者計 419 家占 75.91%，平均每家收入為 58.8 萬元；按收入金額結構來看，主要以未滿 50 萬元家數為最多，有 294 家占 70.17%，50 萬元以上有 125 家占 29.83% (詳表 22)。

表 22 臺中市 109 年從事農牧(漁)業家數按有無銷售服務收入分

業別	總計 (家)	有銷售服務收入							無銷售服務收入家數 (家)
		家數 (家)	百分比 (%)					平均每家銷售服務收入 (千元)	
				未滿 20萬元	20萬~ 50萬元	50萬~ 100萬元	100萬元 以上		
農牧業	63,685	60,331	100.00	63.13	19.03	9.17	8.66	480	3,354
農牧戶	63,550	60,204	100.00	63.26	19.07	9.18	8.49	417	3,346
農牧場	135	127	100.00	1.57	3.15	6.30	88.98	30,621	8
漁業	552	419	100.00	52.51	17.66	15.27	14.56	588	133

備註：1.農漁業銷售服務收入：包含初級農畜產品、漁產品及其加工品銷售收入、休閒服務收入，各項收入未扣除成本支出。

2.無農、漁業銷售服務收入家數：係指領有政策性休耕或轉(契)作補助款者(或領有休漁獎勵金者)，或自食自用者，或因年內新植(或剛放養)、天然災害、疾病等致無初級農畜、漁產品銷售收入者。

資料來源：主計總處農林漁牧業普查報告。

(三)從事農牧業及漁業之平均每家銷售服務收入分別較 104 年增加 5.9 萬元及減少 8.4 萬元。

109 年本市從事農牧業平均每家銷售服務收入為 48.0 萬元，較 104 年增加 5.9 萬元或 14.19%；按經營組織型態觀察，農牧戶平均每家收入計 41.7 萬元，較 104 年增加 4.9 萬元或 13.23%，農牧場平均每家收入計 3,062.1 萬元，較 104 年增加 128.1 萬元或 4.37%。而 109 年從事漁業平均每家銷售服務收入為 58.8 萬元，較 104 年減少 8.4 萬元或 12.50% (詳表 23)。

表 23 臺中市從事農牧(漁)業有銷售服務收入增減比較

業別	民國 109 年	民國 104 年	5 年間比較	
	平均收入 (千元)	平均收入 (千元)	增減數 (千元)	增減率 (%)
農牧業	480	421	59	14.19
農牧戶	417	368	49	13.23
農牧場	30,621	29,340	1,281	4.37
漁業	588	672	-84	-12.50

資料來源：主計總處農林漁牧業普查報告。

參、附 錄

附表 1 農林漁牧業兩次普查縣市別統計結果摘要

縣市別	民國104年底農牧業						
	家數			農牧戶 家庭人口數	可耕作地面積		
	合計	農牧戶	農牧場		經營者 所在縣市	可耕作地 所在縣市	占該縣市 總土地面 積(%)
(家)	(家)	(家)	(人)	(公頃)	(公頃)	(%)	
總計	780,256	778,930	1,326	2,710,680	564,857	564,857	15.61
北部地區	148,381	148,046	335	523,457	83,128	77,229	10.50
新北市	34,310	34,229	81	108,905	15,344	12,417	6.05
臺北市	8,825	8,798	27	28,018	5,930	1,881	6.92
桃園市	45,077	44,996	81	166,874	25,898	26,348	21.58
基隆市	1,277	1,271	6	3,691	690	376	2.83
新竹市	5,549	5,531	18	21,957	2,194	1,603	15.39
宜蘭縣	28,357	28,283	74	99,721	17,028	17,563	8.19
新竹縣	24,986	24,938	48	94,291	16,045	17,041	11.94
中部地區	304,499	304,053	446	1,122,755	211,197	214,862	20.45
臺中市	66,875	66,759	116	267,550	42,451	40,616	18.34
苗栗縣	37,609	37,545	64	135,290	20,674	21,832	11.99
彰化縣	83,637	83,494	143	338,961	49,819	50,316	46.83
南投縣	43,893	43,839	54	145,571	35,273	37,533	9.14
雲林縣	72,485	72,416	69	235,383	62,980	64,565	50.02
南部地區	290,847	290,384	463	951,059	223,395	223,601	22.34
臺南市	91,622	91,455	167	295,204	69,827	71,759	32.74
高雄市	70,362	70,279	83	224,703	40,330	35,264	11.95
嘉義市	5,379	5,370	9	18,152	3,391	1,578	26.29
嘉義縣	57,058	56,970	88	181,946	61,146	62,737	32.96
屏東縣	60,316	60,203	113	213,391	47,545	50,939	18.35
澎湖縣	6,110	6,107	3	17,663	1,156	1,323	10.43
東部地區	32,849	32,775	74	101,029	44,525	46,538	5.71
臺東縣	16,120	16,080	40	48,845	21,508	22,370	6.36
花蓮縣	16,729	16,695	34	52,184	23,017	24,168	5.22
金馬地區	3,680	3,672	8	12,380	2,613	2,627	14.56
金門縣	3,619	3,611	8	12,177	2,609	2,622	17.29
連江縣	61	61	—	203	5	5	0.16

備註：因可耕作地經營者之居住地，與其可耕作地坐落位置可能分屬不同縣市，故本表可耕作地面積分別按「經營者所在縣市」及「可耕作地所在縣市」之分類統計會有所差異。

資料來源：主計總處農林漁牧業普查報告。

附表 1 農林漁牧業兩次普查縣市別統計結果摘要 (續 1)

縣市別	民國109年底農牧業						
	家數			農牧戶 家庭人口數	可耕作地面積		
	合計	農牧戶	農牧場		經營者 所在縣市	可耕作地 所在縣市	占該縣市 總土地面 積 (%)
(家)	(家)	(家)	(人)	(公頃)	(公頃)	(%)	
總計	763,473	761,854	1,619	2,527,853	557,058	557,058	15.39
北部地區	150,555	150,237	318	502,837	80,952	74,967	10.19
新北市	34,269	34,200	69	104,979	15,248	11,895	5.80
臺北市	9,074	9,033	42	27,876	5,259	1,783	6.56
桃園市	47,119	47,021	98	167,244	25,898	25,634	21.00
基隆市	1,224	1,224	—	3,286	650	342	2.58
新竹市	5,494	5,485	9	19,872	2,018	1,575	15.13
宜蘭縣	28,714	28,669	45	91,520	16,329	17,179	8.01
新竹縣	24,661	24,605	56	88,060	15,550	16,558	11.60
中部地區	294,835	294,302	533	1,033,553	208,374	211,929	20.17
臺中市	68,096	67,959	137	258,075	41,930	39,998	18.06
苗栗縣	37,568	37,502	66	125,573	20,076	21,402	11.76
彰化縣	79,588	79,432	156	302,190	48,943	49,697	46.26
南投縣	42,795	42,724	71	135,309	34,956	36,855	8.97
雲林縣	66,788	66,685	103	212,406	62,471	63,978	49.56
南部地區	281,976	281,303	673	883,227	221,052	221,659	22.14
臺南市	88,458	88,163	295	272,997	69,804	71,629	32.68
高雄市	71,444	71,331	113	216,490	40,655	34,798	11.79
嘉義市	5,717	5,704	13	17,372	3,261	1,545	25.74
嘉義縣	53,996	53,900	96	165,460	60,226	62,158	32.65
屏東縣	56,904	56,756	148	194,756	46,004	50,283	18.12
澎湖縣	5,457	5,449	8	16,152	1,102	1,246	9.82
東部地區	32,514	32,429	85	95,728	44,062	45,914	5.64
臺東縣	16,011	15,969	423	47,058	21,380	22,313	6.35
花蓮縣	16,503	16,460	43	48,670	22,682	23,601	5.10
金馬地區	3,593	3,583	10	12,508	2,618	2,588	14.34
金門縣	3,537	3,527	10	12,305	2,612	2,584	17.04
連江縣	56	56	—	203	6	5	0.16

備註：因可耕作地經營者之居住地，與其可耕作地坐落位置可能分屬不同縣市，故本表可耕作地面積分別按「經營者所在縣市」及「可耕作地所在縣市」之分類統計會有所差異。

資料來源：主計總處農林漁牧業普查報告。

附表 1 農林漁牧業兩次普查縣市別統計結果摘要 (續 2)

縣市別	民國104 年底農事 及畜牧服 務業家數 (家)	民國104年底林業			民國104年底漁業		
		家數 (家)	林業土地面 積按經營者 所在縣市 (公頃)	林地面積 所在縣市 (公頃)	家數 (家)	動力漁船 艘數 (艘)	魚塭、淺海 及其他養繁 殖面積所在 縣市 (公頃)
總計	3,919	87,466	1,884,920	1,795,287	45,229	9,820	41,724
北部地區	408	26,588	454,681	344,014	6,124	3,279	1,354
新北市	7	12,078	15,623	86,960	2,365	1,524	29
臺北市	4	1,845	3,741	2,061	186	122	0
桃園市	131	3,343	5,122	33,610	553	230	400
基隆市	—	190	1,034	2,745	452	455	2
新竹市	21	543	150,028	383	318	94	144
宜蘭縣	170	2,833	269,195	149,464	2,020	822	591
新竹縣	75	5,756	9,937	68,791	230	32	189
中部地區	1,596	30,195	421,968	482,441	8,854	461	8,629
臺中市	123	5,185	110,700	100,983	709	177	62
苗栗縣	194	12,137	16,342	81,487	632	140	37
彰化縣	548	601	1,050	3,389	2,672	94	2,759
南投縣	100	11,508	292,402	288,652	84	9	14
雲林縣	631	764	1,474	7,930	4,757	41	2,756
南部地區	1,619	23,030	428,401	390,363	28,102	5,368	31,147
臺南市	515	3,197	7,226	38,175	7,604	444	15,156
高雄市	221	9,198	25,484	164,706	6,804	2,230	4,409
嘉義市	12	369	149,610	31	93	23	2
嘉義縣	516	2,241	7,202	62,237	5,578	38	7,140
屏東縣	355	8,023	237,635	123,265	5,883	998	4,223
澎湖縣	—	2	1,243	1,949	2,140	1,635	217
東部地區	290	7,652	573,478	572,139	1,466	391	480
臺東縣	114	3,172	242,125	234,667	928	266	52
花蓮縣	176	4,480	331,353	337,473	538	125	428
金馬地區	6	1	6,392	6,330	683	321	114
金門縣	6	1	6,392	6,330	533	127	113
連江縣	—	—	—	—	150	194	1

備註：林業土地面積包含林地面積及林業附屬用地面積，104年納入原住民保留林地。

資料來源：主計總處農林漁牧業普查報告。

附表 1 農林漁牧業兩次普查縣市別統計結果摘要（續完）

縣市別	民國109 年底農事 及畜牧服 務業家數 (家)	民國109年底林業			民國109年底漁業		
		家數 (家)	林業土地面 積按經營者 所在縣市 (公頃)	林地面積 所在縣市 (公頃)	家數 (家)	動力漁船 艘數 (艘)	魚塭、淺海 及其他養繁 殖面積所在 縣市 (公頃)
總計	4,210	89,599	1,912,348	1,820,959	41,278	9,579	38,949
北部地區	550	26,816	460,861	349,623	6,086	3,355	915
新北市	11	12,193	14,794	87,359	2,254	1,503	31
臺北市	3	2,094	4,148	1,881	224	147	0
桃園市	248	3,592	5,504	33,061	729	408	191
基隆市	—	173	324	1,971	468	469	1
新竹市	23	621	154,105	295	323	96	64
宜蘭縣	171	2,530	272,966	151,641	1,834	677	475
新竹縣	94	5,613	9,020	73,415	254	55	153
中部地區	1,697	32,662	422,202	484,146	7,830	550	7,458
臺中市	167	5,914	111,155	101,312	728	237	11
苗栗縣	204	12,792	16,138	81,511	600	112	38
彰化縣	525	688	1,058	3,568	2,305	101	2,446
南投縣	88	11,400	291,518	288,339	77	22	8
雲林縣	713	1,868	2,333	9,416	4,120	78	4,955
南部地區	1,686	22,977	433,973	393,186	25,303	4,845	30,060
臺南市	496	3,155	6,887	38,120	6,925	541	14,892
高雄市	236	9,093	25,877	164,900	6,310	2,115	4,152
嘉義市	24	461	152,800	42	102	37	0
嘉義縣	537	1,978	7,278	62,061	4,919	67	6,720
屏東縣	393	8,287	240,711	126,112	5,262	877	4,204
澎湖縣	—	3	421	1,950	1,785	1,208	91
東部地區	274	7,140	589,319	588,007	1,397	473	410
臺東縣	126	3,086	249,988	243,114	855	321	42
花蓮縣	148	4,054	339,331	344,894	542	152	368
金馬地區	3	4	5,993	5,997	662	356	107
金門縣	3	4	5,993	5,997	520	177	51
連江縣	—	—	—	—	142	179	56

備註：林業土地面積包含林地面積及林業附屬用地面積，104年納入原住民保留林地。

資料來源：主計總處農林漁牧業普查報告。

附表 2 臺中市 109 年農林漁牧業普查統計結果摘要

行政區別	農牧業						
	家數			農牧戶 家庭人口數	可耕作地面積		
	合計	農牧戶	農牧場		經營者 所在行政區	可耕作地 所在行政區	占該行政區 總土地面積
(家)	(家)	(家)	(人)	(公頃)	(公頃)	(%)	
總計	68,096	67,959	137	258,075	41,930	39,998	18.06
中區	48	48	—	144	27	1	1.39
東區	418	417	1	1,305	213	3	0.31
南區	522	520	2	1,704	261	8	1.16
西區	625	622	3	2,002	321	1	0.12
北區	546	540	6	1,659	332	1	0.21
西屯區	1,782	1,778	4	6,929	891	597	14.98
南屯區	1,553	1,547	6	5,950	756	461	14.76
北屯區	2,751	2,747	4	10,350	2,033	1,304	20.80
豐原區	3,241	3,235	6	11,755	1,725	1,402	34.05
東勢區	5,345	5,344	1	18,111	4,409	4,245	36.16
大甲區	4,382	4,380	2	16,908	2,783	2,702	46.18
清水區	3,723	3,716	7	13,967	2,028	2,112	32.91
沙鹿區	1,986	1,985	1	7,450	994	857	21.19
梧棲區	1,569	1,566	3	6,324	618	517	31.16
后里區	3,211	3,202	9	13,166	1,821	1,911	32.42
神岡區	2,765	2,754	11	11,415	1,349	1,305	37.23
潭子區	1,878	1,876	2	7,425	1,070	992	38.38
大雅區	2,756	2,754	2	11,894	1,238	1,144	35.31
新社區	3,231	3,222	9	12,195	1,930	2,414	35.04
石岡區	1,383	1,382	1	4,835	695	653	35.84
外埔區	2,650	2,639	11	10,401	1,827	2,034	47.96
大安區	2,199	2,199	—	7,777	1,466	1,687	61.57
烏日區	2,179	2,175	4	8,197	1,037	1,154	26.58
大肚區	2,412	2,410	2	9,566	919	978	26.42
龍井區	3,340	3,338	2	14,085	1,312	1,306	34.34
霧峰區	3,910	3,886	24	15,484	2,906	3,332	33.97
太平區	2,890	2,882	8	10,522	2,738	2,839	23.51
大里區	3,296	3,295	1	12,450	1,889	786	27.22
和平區	1,505	1,500	5	4,105	2,341	3,249	3.13

備註：因可耕作地經營者之居住地，與其可耕作地坐落位置可能分屬不同行政區，故本表可耕作地面積分別按「經營者所在行政區」及「可耕作地所在行政區」之分類統計會有所差異。

資料來源：主計總處農林漁牧業普查報告。

附表 2 臺中市 109 年農林漁牧業普查統計結果摘要 (續)

行政區別	農事及畜牧 服務業家數 (家)	林業		漁業		
		家數 (家)	林業土地面積 按經營者 所在行政區 (公頃)	家數 (家)	動力漁船 艘數 (艘)	魚塭、淺海及其他 養繁殖面積按經營 者所在行政區 (公頃)
總計	167	5,914	111,155	728	237	166
中區	—	12	33	—	—	—
東區	—	84	89	7	4	6
南區	—	105	188	12	10	—
西區	1	163	692	16	11	9
北區	—	182	387	8	4	7
西屯區	2	232	361	21	9	3
南屯區	3	152	312	25	13	12
北屯區	1	386	554	25	14	7
豐原區	4	391	92,613	21	17	1
東勢區	24	1,820	1,569	2	—	(D)
大甲區	17	36	(D)	101	4	1
清水區	6	44	28	51	39	3
沙鹿區	1	79	46	21	8	—
梧棲區	5	26	38	54	46	2
后里區	9	138	180	5	1	0
神岡區	6	43	59	5	3	2
潭子區	6	97	194	9	8	1
大雅區	4	64	59	7	2	1
新社區	2	237	418	1	—	(D)
石岡區	—	194	136	1	—	(D)
外埔區	5	32	268	4	—	6
大安區	11	1	(D)	56	8	—
烏日區	21	58	195	8	9	3
大肚區	10	80	67	19	4	100
龍井區	2	90	53	226	7	1
霧峰區	25	234	288	4	2	—
太平區	1	327	414	7	5	1
大里區	1	360	773	12	9	—
和平區	—	247	11,125	—	—	—

備註：「林業土地面積」及「魚塭、淺海及其他養繁殖面積」係按經營者所在行政區歸屬。

資料來源：主計總處農林漁牧業普查報告。

附表3 臺中市農林漁牧業兩次普查統計結果摘要比較

摘要項目	單位	民國109年	民國104年	比較增減
(一)農牧業				
1.從事農牧業家數	家	63,685	62,691	1.59 (%)
農牧戶	家	63,550	62,576	1.56 (%)
農牧場	家	135	115	17.39 (%)
2.從事農牧業之農牧戶				
家數占本市總戶數比率	%	6.34	6.74	-0.41 (百分點)
家庭人口數	人	243,042	254,029	-4.33 (%)
家庭人口數占本市總人口數比率	%	8.62	9.26	-0.64 (百分點)
平均每家人口數	人	3.82	4.06	-0.24 (人)
戶內15歲以上從農(全年有從事自家農牧業工作日數1日以上)人數所占比率	%	59.40	47.40	12.00 (百分點)
經營管理者平均年齡	歲	63.68	62.62	1.06 (歲)
經營管理者為大專及以上程度比率	%	11.75	8.29	3.46 (百分點)
3.從事農牧業者之可耕作地總面積(含農牧場)	公頃	40,271.27	40,741.07	-1.15 (%)
非自有面積所占比率	%	18.87	17.64	1.24 (百分點)
4.從事農牧業有可耕作地家數	家	63,038	62,480	0.89 (%)
農牧戶	家	62,966	62,390	0.92 (%)
農牧場	家	72	90	-20.00 (%)
5.從事農牧業有可耕作地者平均每家人可耕作地面積	公頃	0.64	0.65	-0.01 (公頃)
農牧戶	公頃	0.62	0.64	-0.01 (公頃)
農牧場	公頃	14.27	10.42	3.85 (公頃)
6.從事農牧業有農牧業銷售服務收入家數	家	60,331	59,504	1.39 (%)
農牧戶	家	60,204	59,396	1.36 (%)
農牧場	家	127	108	17.59 (%)
7.有農牧業銷售服務收入者平均每家人全年農牧業銷售服務收入	千元	480	421	14.19 (%)
農牧戶	千元	417	368	13.23 (%)
農牧場	千元	30,621	29,340	4.37 (%)

備註：1.從事農牧業者之可耕作地總面積（含農牧場）係按經營者所在縣市歸屬。

2.農牧業銷售服務收入包含初級農畜產品及其加工銷售收入、休閒服務收入，各項收入未扣除成本支出。

資料來源：主計總處農林漁牧業普查報告。

附表3 臺中市農林漁牧業兩次普查統計結果摘要比較(續)

摘要項目	單位	民國109年	民國104年	比較增減
(二)農事及畜牧服務業				
8.農事及畜牧服務業家數	家	167	123	35.77 (%)
主要服務作物類家數	家	165	122	35.25 (%)
主要服務畜禽類家數	家	2	1	100.00 (%)
(三)林業				
9.林戶家數	家	5,889	5,168	13.95 (%)
10.林場家數	家	25	17	47.26 (%)
(四)漁業				
11.從事漁業家數	家	552	536	2.99 (%)
12.從事漁撈家數	家	507	481	5.41 (%)
13.從事水產養繁殖家數	家	57	60	-5.00 (%)
14.有作業動力漁船				
艘數	艘	183	161	13.66 (%)
總噸位數	噸	2,864	2,001	43.13 (%)
平均每艘噸位數	噸	15.65	12.43	3.22 (噸)
15.有使用之水產生物養繁殖面積				
魚塭、淺海及其他	公頃	165.46	115.88	42.79 (%)
箱網	m ³	—	—	— (%)
16.從事漁業之經營管理者平均年齡	歲	56.15	56.12	0.03 (歲)
17.從事漁業之獨資漁戶家數	家	550	533	3.19 (%)
18.從事漁業之獨資漁戶家庭人口數	人	2,079	2,146	-3.12 (%)
19.從事漁業有漁業銷售服務收入家數	家	419	444	-5.63 (%)
20.有漁業銷售服務收入者平均每家全年漁業銷售服務收入	千元	588	672	-12.50 (%)

備註：1.有使用之水產生物養繁殖面積係按經營者所在縣市歸屬。

2.漁業銷售服務收入包含初級漁產品及其加工品銷售收入、休閒服務收入，各項收入未扣除成本支出。

資料來源：主計總處農林漁牧業普查報告。