

# 臺中市性別統計通報

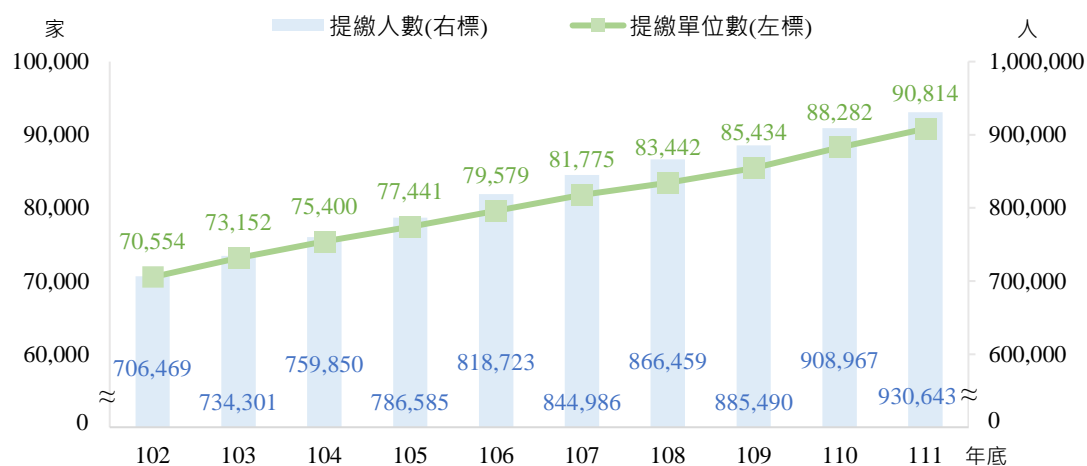
勞工退休金提繳統計

112 年 10 月

本市 111 年底共 9.08 萬家單位、93.06 萬人提繳勞工退休金，分別較 102 年底增 2.03 萬家(28.72%)及 22.42 萬人(31.73%)；其中以月提繳工資 28,800 元以下 42.07 萬人(占 45.21%)最多，隨提繳工資上升女性所占比率逐漸減少；提繳人數以服務業占 58.58%為大宗，111 年男性平均月提繳工資在三級產業別皆高於女性。

勞工退休金條例(勞退新制)自 94 年 7 月 1 日施行，由雇主按月提繳不低於每月工資 6%之退休金至勞工退休金個人專戶內，觀察勞工退休金提繳情形，應能對勞動市場之行業結構及性別工作處境窺知一二。近年來本市蓬勃發展，對附近區域產生虹吸效應，勞工退休金提繳單位數及提繳人數逐年增加，111 年底共 9.08 萬家、93.06 萬人提繳，分別較 102 年底增 2.03 萬家(28.72%)及 22.42 萬人(31.73%)(圖 1)。

圖 1、近年臺中市勞工退休金提繳概況



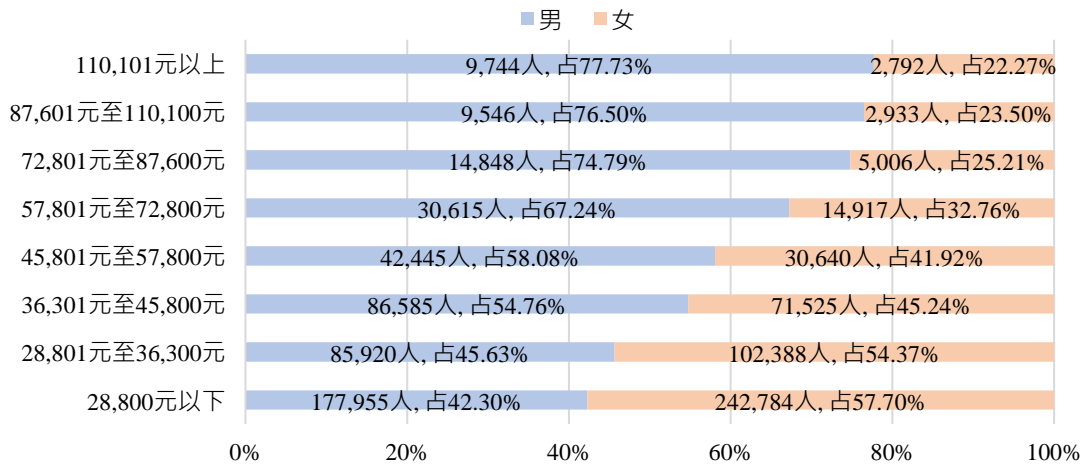
資料來源：勞動部勞工保險局。

以月提繳工資級距及性別觀察，111 年底提繳人數以 28,800 元以下<sup>1</sup>42.07 萬人(占 45.21%)最多，其中女性所占比率 57.70%，隨工資上升女性占比逐漸減少，自 36,301 元以上各工資級距女性提繳

<sup>1</sup> 包含部分工時人員。

人數皆少於男性，110,101 元以上女性僅占 22.27%，男性提繳人數約為女性之 3.49 倍（圖 2）。

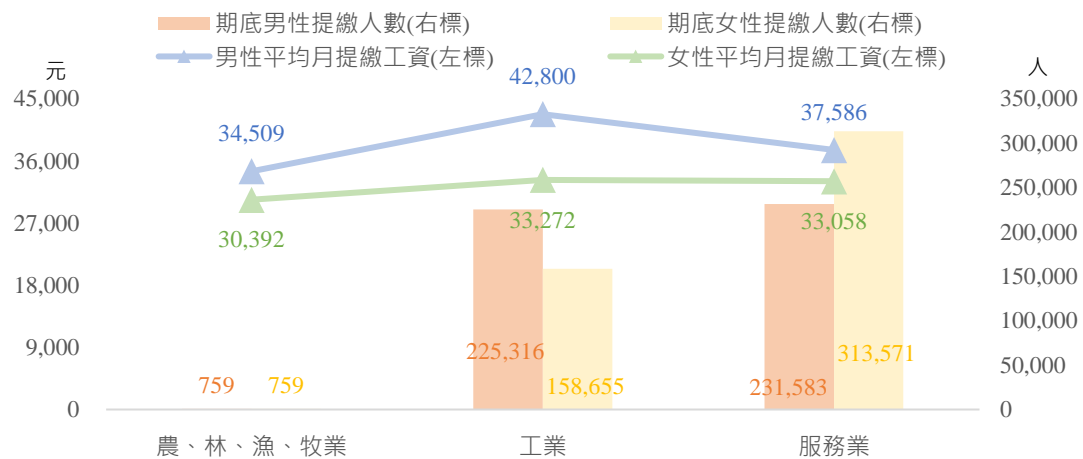
圖 2、111 年底臺中市勞工退休金提繳性別比率  
-按月提繳工資級距分



資料來源：勞動部勞工保險局。

進一步觀察三級產業別，本市 111 年底服務業提繳人數 54.52 萬人(占 58.58%)，以女性占 57.52%為多，而工業提繳人數 38.40 萬人(占 41.26%)，則以男性占 58.68%最多；續觀 111 年平均月提繳工資，在三級產業中男性平均月提繳工資皆高於女性，其中工業差距 9,528 元最大，可見在工資方面仍存在性別差異。本市將持續推動各項職場性別友善措施，以期消除女性於職場中的不利處境(圖 3)。

圖 3、111 年臺中市勞工退休金提繳概況-按性別及三級產業別分



資料來源：勞動部勞工保險局。