

# 主計處市政統計簡析

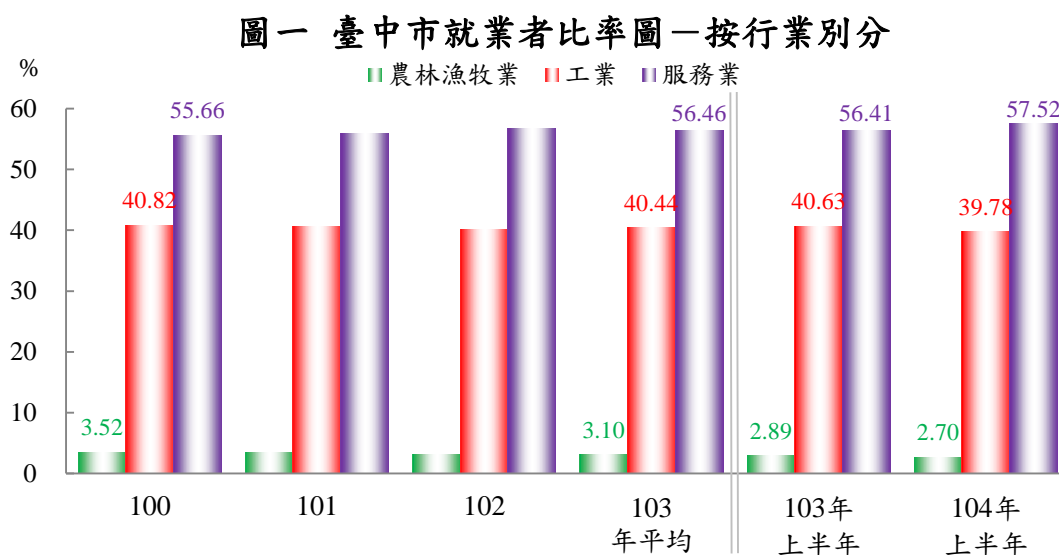
104-011 號

104 年 8 月

## 優質工安，打造勞工友善城市

### 一、行業別就業

104 年上半年本市勞動力為 134.7 萬人，其中就業人數 129.7 萬人，以行業別觀之，服務業人數持續成長，占 57.52%，較上年同期 56.41% 增加 1.11 個百分點，工業人數占 39.78% 減少 0.85 個百分點，農林漁牧業人數占 2.70%，亦減少 0.19 個百分點。(詳圖一)



資料來源：行政院主計總處

### 二、事業單位失能傷害

本市 103 年經指定填報職業災害統計之事業單位計 1,616 家，整年失能傷害計 1,420 人次，以暫時全失能 1,370 人次為大宗，失能傷害嚴重率<sup>1</sup>為 159.76，與 10 年相較，失能傷害增加 1,051 人次(284.82%)，惟失能傷害嚴重率則降低 124.36 百萬分點。中部科學園區 103 年失能傷害計 100 次，失能傷害嚴重率為 20.23。(詳表一)

<sup>1</sup> 失能傷害嚴重率：每百萬總經歷工時之失能傷害損失日數。

表一 臺中市及中部科學園區事業單位職業災害概況表

年	地區	失能傷害次數 (人次)	死亡	永久全失能	永久部分失能	暫時全失能	總損失工作日數 (日)	總經歷工時 (時)	失能傷害嚴重率 (百萬比)	失能傷害頻率 (百萬比)
93年	臺中市	369	10	-	7	165	61,846	217,677,452	284.12	1.70
	中科	...	...	...	...	...	...	...	...	...
94年	臺中市	1,730	22	2	61	1,645	256,828	384,812,963	667.41	4.50
	中科	...	...	...	...	...	...	...	...	...
95年	臺中市	1,629	11	2	36	1,580	149,737	424,001,330	353.15	3.84
	中科	15	-	-	-	15	290	11,725,553	24.73	1.28
96年	臺中市	1,726	10	1	48	1,667	129,632	428,387,432	302.60	4.03
	中科	57	-	-	-	57	550	29,146,040	18.87	1.96
97年	臺中市	1,553	7	1	36	1,509	95,315	444,014,400	214.67	3.50
	中科	49	-	-	-	49	321	38,628,735	8.31	1.27
98年	臺中市	1,292	8	-	35	1,249	102,061	433,117,291	235.64	2.98
	中科	53	-	-	-	53	593	37,040,782	16.01	1.43
99年	臺中市	1,511	12	2	38	1,459	132,268	477,344,573	277.09	3.17
	中科	71	-	-	1	70	970	42,369,272	22.89	1.68
100年	臺中市	1,374	8	2	40	1,324	93,252	494,905,765	188.42	2.78
	中科	95	-	-	1	94	938	56,521,822	16.60	1.68
101年	臺中市	1,455	10	-	37	1,408	99,692	525,999,953	189.53	2.77
	中科	102	-	-	-	102	1,149	58,262,773	19.72	1.75
102年	臺中市	1,441	4	-	44	1,393	67,191	539,118,152	124.63	2.67
	中科	120	-	-	2	118	2,515	61,925,775	40.61	1.94
103年	臺中市	1,420	7	2	41	1,370	90,139	564,211,301	159.76	2.52
	中科	100	-	-	1	99	1,362	67,326,270	20.23	1.49

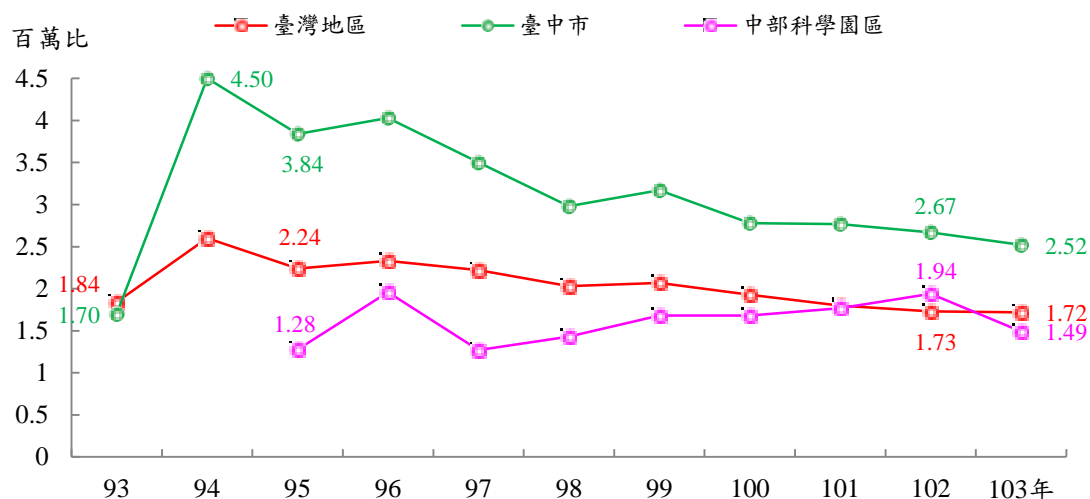
資料來源：勞動部

備註：1.失能傷害嚴重率=(總損失工作日數/總經歷工時)\*1,000,000

2.失能傷害頻率=(失能傷害次數/總經歷工時)\*1,000,000

3.事業單位指經指定填報職業災害統計之事業單位。

圖二 歷年失能傷害頻率圖



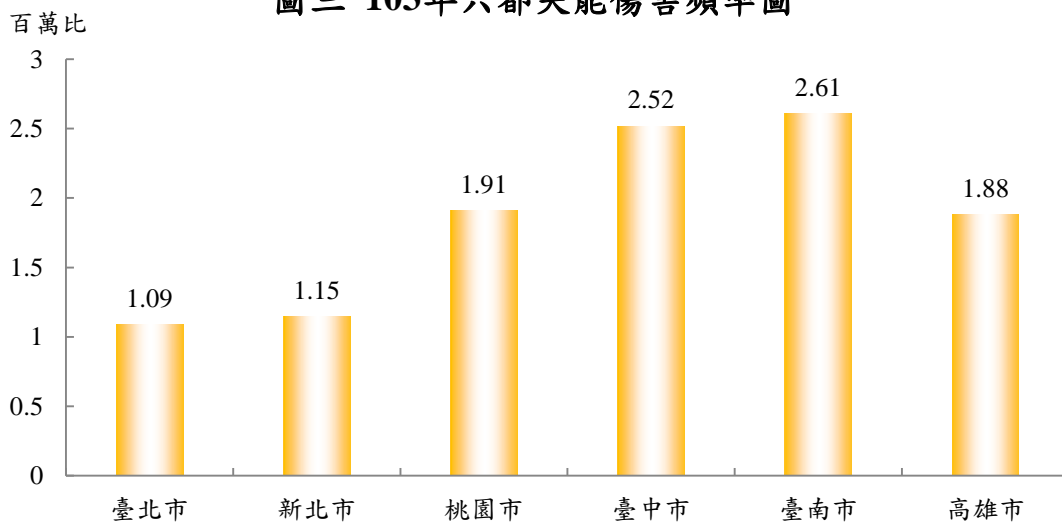
資料來源：勞動部

備註：1.臺灣地區及臺中市資料不包括經加區、科學園區及礦務局。

2.中部科學工業園區包括臺中園區、后里園區、虎尾園區、二林園區及高等研究園區共計五處。

若以失能傷害頻率<sup>2</sup>觀察，自 94 年達 4.50 為高峰，此後逐年下降，歷年皆較臺灣地區高，雖差距有縮小趨勢，惟 103 年本市失能傷害頻率 2.52，較上年 2.67 為低，仍高於臺灣地區平均 1.72，在六都中僅低於臺南市 2.61，排名第 2，職業災害情形仍為嚴重。而 103 年中部科學園區失能傷害頻率為 1.49，則較上年 1.94 減少 0.45 百萬分點。(詳圖二、圖三)

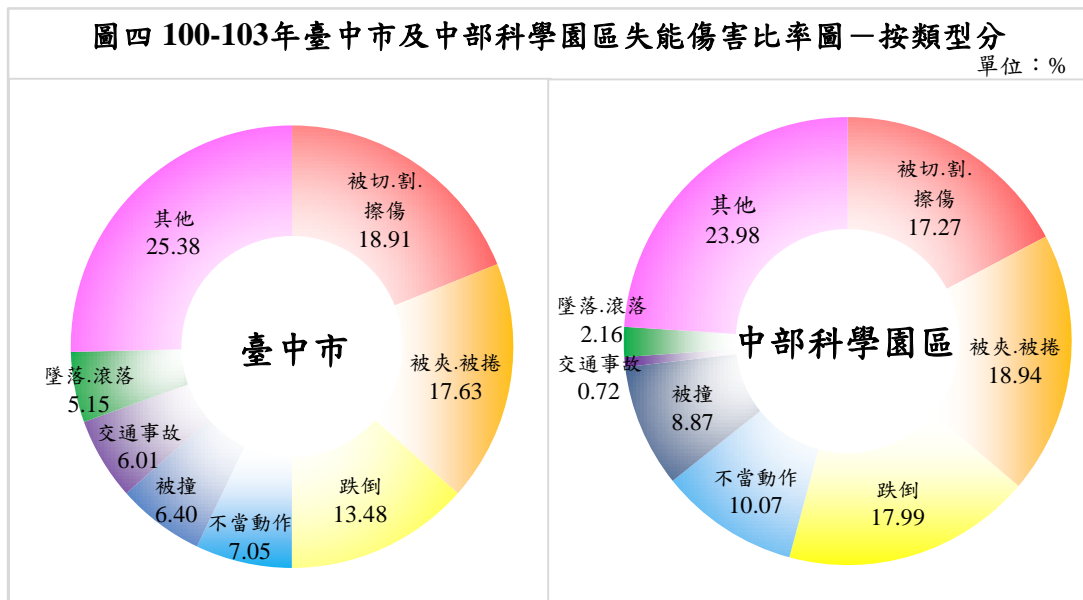
圖三 103年六都失能傷害頻率圖



資料來源：勞動部

圖四 100-103年臺中市及中部科學園區失能傷害比率圖—按類型分

單位：%



資料來源：勞動部

<sup>2</sup> 失能傷害頻率：每百萬總經歷工時之失能傷害次數。

累計 100 年至 103 年本市失能傷害計 5,690 次，依災害類型分，以「被切、割、擦傷」占 18.91%最高，「被夾、被捲」占 17.63%次之，「跌倒」占 13.48%再次之；而中部科學園區 100 年至 103 年失能傷害累計 417 次，依災害類型分，亦為「被切、割、擦傷」、「被夾、被捲」及「跌倒」，分別占 17.27%、18.94%及 17.99%。此三災害占大臺中地區各類失能傷害類型 5 成。(詳圖四)

### 三、勞工保險職業災害保險給付

針對勞工職業災害，勞工保險對於各種傷害程度提供不同給付額度。103 年本市勞工保險職業災害給付 5,700 人次，其中以傷病 5,355 人次(占 93.95%)為大宗，較 10 年前減少 1,085 人次(-15.99%)。103 年臺灣地區勞工保險職業災害保險平均給付千人率 3.47‰，六都中以本市 5.09‰、高雄市 4.67‰及臺南市 3.78‰高於全臺平均，與 10 年前相較，六都職業災害保險給付千人率皆有下降趨勢，本市下降 3.22 個千分點居六都之首，惟職業災害保險給付千人率仍偏高。(詳表二)

表二 臺灣地區及六都勞工保險職業災害保險給付表

單位：人次

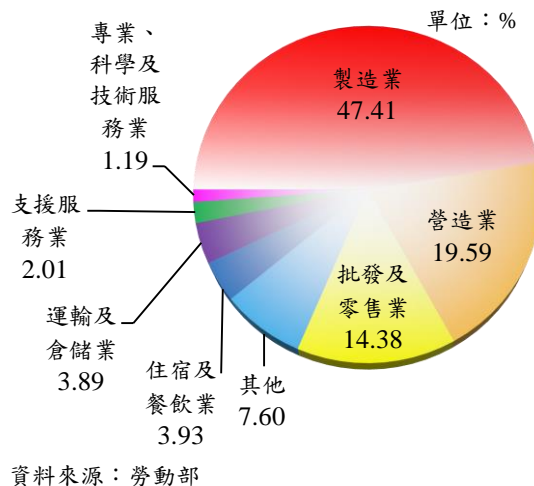
		總計	給付千人率(‰)	傷病	失能	死亡
臺灣地區	93年	38,155	4.63	34,094	3,695	366
	103年	34,130	3.47	31,607	2,255	268
臺北市	93年	3,617	1.77	3,233	337	47
	103年	3,710	1.63	3,492	186	32
新北市	93年	4,816	4.13	4,176	604	36
	103年	3,885	2.79	3,570	292	23
桃園市	93年	2,848	4.01	2,468	351	29
	103年	2,539	2.92	2,313	199	27
臺中市	93年	6,785	8.31	6,241	507	37
	103年	5,700	5.09	5,355	320	25
臺南市	93年	3,105	5.41	2,734	342	29
	103年	2,740	3.78	2,522	202	16
高雄市	93年	5,403	5.89	4,827	519	57
	103年	5,040	4.67	4,599	389	52

資料來源：勞動部

備註：職業災害保險給付千人率指職業災害給付人數(含傷病、失能、死亡給付)占投保勞工保險人數之千分比。

100年至103年本市勞工保險職業災害保險給付計2萬5,526人次，各行業中，以製造業占47.41%最高，其次依序為營造業19.59%、批發及零售業14.38%、住宿及餐飲業3.93%、運輸及倉儲業3.89%、支援服務業2.01%與專業、科學及技術服務業1.19%。(詳圖五)

圖五 100-103年臺中市勞工保險職業災害保險給付比率圖—按行業別分



#### 四、勞動檢查

為使勞工安心工作，建構安全衛生的工作環境，以降低職災發生的可能，本市依職業安全衛生法與勞動基準法規定定期進行勞動檢查，本(104)年上半年實行一般及專案勞動條件檢查計1,814次，較去年同期增加931次(105.44%)，各行業檢查次數以餐飲業312次最多，製造業267次次之；安全衛生檢查計1,723次，較去年同期增加99次(6.10%)，各行業檢查次數以營造業789次最多，製造業769次次之；特殊危害作業檢查則以有機溶劑作業13廠次最多。(詳表三)

本(104)年上半年廠商違反勞動基準法計822次，較去年同期增加296次(56.27%)，告發率45.31%則減少14.26個百分點；違反職業安全衛生法計132次，則較去年同期減少48次(-26.67%)，其中罰鍰告發計103次，局部停工計29次，告發率7.66%，則較去年減少3.42個百分點。(詳表四)

表三 臺中市勞動檢查概況表

項目			一般及專案檢查(次)								特殊危害作業檢查(廠次)					
			總計	製造業	營造業	運輸、倉儲及通信業	餐飲業	醫療保健服務業	環境衛生服務業	其他行業	有機溶劑作業	特定化學物質作業	粉塵作業	鉛作業	噪音作業	其他
103年	上半年	安全衛生	1,624	878	599	9	9	8	-	121	105	31	9	-	95	-
		勞動條件	883	262	24	38	71	23	23	442						
	下半年	安全衛生	1,191	560	457	13	12	4	3	142	14	5	-	-	3	-
		勞動條件	898	210	30	59	88	33	12	466						
104年	上半年	安全衛生	1,723	769	789	18	3	9	2	133	13	1	1	-	2	-
		勞動條件	1,814	267	32	55	312	72	13	1,063						

資料來源：本府勞工局

備註：1.安全衛生係依職業安全衛生法令規定實施勞動檢查。

2.勞動檢查係依勞動基準法令規定實施勞動檢查。

表四 臺中市事業單位經勞動檢查違反勞動基準法勞工安全衛生法移送處分情形表

單位：次

項目別		勞動基準法檢查					職業安全衛生法檢查						
		總受檢廠數	違反案件				總受檢廠數	違反案件					
			合計	告發率(%)	罰鍰告發廠數	移送偵辦處分廠數		合計	告發率(%)	罰鍰告發廠數	局部停工廠數	全部停工廠數	移送偵辦處分廠數
103年	上半年	883	526	59.57	525	1	1,624	180	11.08	91	89	-	-
	下半年	898	495	55.12	494	1	1,191	97	8.14	76	21	-	-
104年	上半年	1,814	822	45.31	822	-	1,723	132	7.66	103	29	-	-

資料來源：本府勞工局

備註：告發率=(違反案件數/總受檢廠數)\*100

綜上，本市 104 年上半年勞動力人口達 134.7 萬人，然 103 年失能傷害頻率 2.52 為六都第 2，勞工保險職業災害保險給付率 5.09% 為六都第 1。為保障勞工勞動環境的安全，本市加強勞動檢查，本年上半年勞動條件檢查次數較去年同期增加 931 次(105.44%)，安全衛生檢查較去年同期增加 99 次(6.10%)，期透過公權力之執行，以落實企業職業安全自主管理文化。